

第3屆農金獎

得獎專輯



目 錄

序	2
複評小組委員名錄	3
初評小組成員名錄	4
各獎項得獎名單	5
營運卓越獎甲組	7
營運卓越獎乙組	29
營運卓越獎丙組	43
資產品質改善獎	51
創新服務形象獎	83
農金人才培育獎	95
專案農貸績效獎	107
農業金融輔導獎	119
特別事蹟	127
附錄	
作業程序與評選標準	133
第3屆農金獎活動相片輯	163
活動大事紀	179

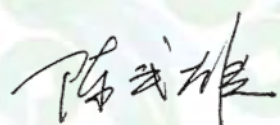
序

農漁會信用部提供農漁民及農漁業者經營所需資金，是促進農漁業轉型發展的重要支柱。為建構完整且安全之農業金融體系，農業金融作為整體金融的一環，透過各項輔導和管理措施，以及最近5年農漁會努力改善信用部經營品質已獲具體成效，全體農漁會信用部逾期放款總額由93年的995億元降至98年10月底之347億元，銳減648億元，同期間之逾放比由17.7%降至4.91%，下降約13個百分點，信用部的業務和經營效率已有顯著的改善。

行政院農業委員會為肯定農漁會信用部提昇經營績效，改善資產品質，舉辦「農金獎」選拔，今（98）年為第3屆，共計93家農漁會近200件報名，獎項計有6項，其中農漁會獎項有5項，為「營運卓越獎」、「資產品質改善獎」、「創新服務形象獎」、「農金人才培育獎」、「專案農貸績效獎」，另一獎項則是以直轄市、縣市政府為對象之「農業金融輔導獎」，評選過程嚴謹，競爭激烈，共辦理5次初評會議、2次複評會議，所遴選出的單位都是農漁會的菁英。除前述6個獎項之獲獎單位外，本屆頒獎典禮中並一併表揚具有特別事蹟之嘉義縣梅山鄉農會及臺中市農會，梅山鄉農會總幹事於莫拉克風災期間冒險搶救金庫價值逾億元的現金與有價證券，維護農會及存款人權益；臺中市農會西屯區辦事處發生搶案，由於該農會平時注意緊急應變措施，行員得於本案發生時能迅速作出正確反應，均足為全體信用部之典範。

農委會將農金獎獲獎單位得獎事蹟與努力過程匯集成冊，期藉經驗分享，做為信用部提昇經營績效之標竿。展望未來，農業金融體系在全國農業金庫百億元增資案順利完成，農業金融資訊平臺整合亦獲農漁會共識，未來將可配合農業金融業務之開發，帶動農漁會發展，值此專輯付梓之際，謹以為序。

行政院農業委員會
主任委員

 謹識

行政院農業委員會第3屆農金獎複評小組委員名錄

職 銜	姓 名	現 職
召集人	詹庭禎	行政院農業委員會農業金融局 局長
委員	廖朝賢	行政院農業委員會輔導處 副處長
委員	蔡日耀	行政院農業委員會漁業署 副署長
委員	顏淑玲	行政院農業委員會農業金融局 第一組組長
委員	嚴漢明	全國農業金庫股份有限公司 專業金融部經理
委員	賴文俊	農業信用保證基金 副總經理
委員	吳榮杰	臺灣大學農業經濟系 教授
委員	黃仁德	政治大學經濟系 教授兼系主任
委員	王志文	中華民國農民團體幹部聯合訓練協會 秘書長
委員	黃漢卿	臺灣金融研訓院 專門委員
委員	陳建成	新光銀行 幕僚長

行政院農業委員會第3屆農金獎初評小組成員名錄

姓 名	現 職
李聰勇	行政院農業委員會農業金融局 第二組副組長
陳小玲	行政院農業委員會農業金融局 第三組科長
嚴漢明	全國農業金庫股份有限公司 專業金融部經理
姚夢熙	農業信用保證基金 策略規劃部經理
吳榮杰	臺灣大學農業經濟系 教授
黃仁德	政治大學經濟系 教授兼系主任
黃漢卿	臺灣金融研訓院 專門委員
吳德森	中華民國農民團體幹部聯合訓練協會 企劃處處長
吳瑞煌	太乙廣告行銷股份有限公司 企劃總監

行政院農業委員會第3屆農金獎得獎名單

項次	獎項	名額	得獎名單	
1	營運卓越獎	19名	甲組	特優：汐止市農會 優勝：員山鄉農會、蘆洲市農會、大雅鄉農會、三重市農會、大甲鎮農會、大園鄉農會、土城市農會、宜蘭市農會、泰山鄉農會。
			乙組	特優：礁溪鄉農會 優勝：恆春鎮農會、三星地區農會、後龍鎮農會、深坑鄉農會、湖口鄉農會。
			丙組	特優：琉球區漁會 優勝：北港鎮農會、關山鎮農會。
2	資產品質改善獎	15名	特優：梓官鄉農會 優勝：北埔鄉農會、安定鄉農會、橫山地區農會、花壇鄉農會、景美區農會、員山鄉農會、壽豐鄉農會、沙鹿鎮農會、麥寮鄉農會、汐止市農會、恆春鎮農會、林口鄉農會、東勢鎮農會、寶山鄉農會。	
3	創新服務形象獎	5名	特優：蘆洲市農會 優勝：大甲鎮農會、汐止市農會、梓官鄉農會、三重市農會。	
4	農金人才培育獎	5名	特優：大甲鎮農會 優勝：三重市農會、汐止市農會、恆春鎮農會、造橋鄉農會。	
5	專案農貸績效獎	5名	特優：冬山鄉農會 優勝：造橋鄉農會、鶯歌鎮農會、頭城區漁會、汐止市農會。	
6	農業金融輔導獎	3名	臺北縣政府、桃園縣政府、新竹縣政府。	



營運卓越獎甲組 ▶▶▶▶

營運卓越獎甲組・特優

臺北縣汐止市農會



農會簡介：

臺北縣汐止市農會於民國九年八月設立，至今已有八十餘年歷史，為順應社會變化及多元化經營，保障在地農民權益，本會一直以兼顧農業永續發展與金融效率提昇作全盤考量，積極輔導農民求新・求變，且以穩健、永續、回饋鄉里為經營藍圖。

本會除了農業推廣的基本功能外，最重要的還是在於農民、市民間的金融服務；本會在汐止市內共有九個服務據點，除本部外，另設社后、橫科、白雲、大新、中興、中正、樟樹及大同等八個分部，遍佈汐止各地。為落實服務農民與市民理念，本會秉持迅速、確實、親切的金融服務觀念，提供多元化金融商品，供農民與市民參考選擇。

本會願景是幼兒至年長者生活的好鄰居，服務對象從幼兒至銀髮年長者，透過幼稚園、供銷部、推廣股、信用部、休閒中心，提供日常生活所需、如幼兒教育、四健、家政、農事等教育推廣、及投資理財活動到銀髮休閒娛樂等各項服務，在全體專業、盡責、

全員展業、人人是業務推手的共識下，拓展本會各項業績，提高本會收益及盈餘，充實並提撥經費，從事農業推廣工作及公益活動，善盡社會責任，獲得社會認同，永續經營。

得獎事蹟：

一、領導及營運經營理念

在多變的金融環境，為求永續經營，本會秉持『取之社會、用之社會、回饋鄉里』的經營理念，積極調整營運策略，一方面以「信賴、熱誠、創新」的態度、「咱的農會、咱的希望」的精神，力求為會員及社會大眾，提供多元化的金融服務，另一方面配合政府農業政策，且落實執行內部管理，以保障存款人的權益，熱心參與公益活動，善盡社會責任，成為汐止市民生活的好鄰居。

信賴－穩健經營的汐農

在金融環境急速變遷與競爭的環境下，本會穩健、永續的經營，是本會給客戶最基本的承諾，也是汐農成立的基礎。

熱誠－服務親切的汐農

「在地心、汐止情」是本會對汐止市民最誠摯的服務信念。

創新－追求卓越的汐農

「Change We Can Believe In」迎合社會的發展，配合社會的需求，改善並充實金融高品質服務，是汐農創會以來堅守的原則。

二、具體作法

1.導入企業識別系統CIS、落實經營理念，達成農會使命與願景，開創汐農新未來。

2.重視風險管理、降低人為疏失

(1)成立授信審議委員會：強化授信品質，避免逾期放款之發生。

(2)成立存、放款利率小組：訂定最佳存、放款利率，以降低利率風險。

(3)成立資金調度小組：積極從事金融市場商品之投資操作，以增進盈利。

(4)制定本會內部作業規章，供員工遵循，並落實稽核制度，以降低本會作業風險。

3.加強策略聯盟及異業結盟

(1)藉由與全國農業金庫的業務委託及聯貸作業，提供更多更好的金融商品服務客戶，提昇績效創造盈餘。

(2)藉由農金保經公司與各大（產、壽）保險公司異業結盟，共同行銷保險商品，增加手續費收入。

4.重視人才培育訓練

每年定期舉辦員工教育訓練課程，並鼓勵員工考取相關金融證照，提昇員工專業素養及工作技能。

三、業務實績

1.創造良好的經營績效：本會近4年來盈餘年年成長，排名均在全國農會10名內，97年度更創佳績，盈餘成長率高達41.09 %（盈餘成長\$ 30,940千元），名列全國農會盈餘成長第一名。

2.降低逾放比率：為有效控管逾期放款之風險，在本會催收小組積極的催理進而改善資產品質之下，近4年逾放比率更從94年的1.76%降至97年的0.40%。

淨值及存放比率，穩定中成長

員工平均獲利率及呆帳覆蓋率，逐年上昇

決算後淨值		存款比率	員工平均獲利率		呆帳覆蓋率
(1) 94年度	\$ 900,602 千元	56.15%	(1) 94年度	\$ 646,716元	95.81%
(2) 95年度	\$ 941,608 千元	59.60%	(2) 95年度	\$ 891,424元	111.67%
(3) 96年度	\$ 984,907 千元	67.51%	(3) 96年度	\$ 941,286元	396.56%
(4) 97年度	\$ 1,045,996千元	64.73%	(4) 97年度	\$ 1,311,641元	763.67%

四、未來展望

1.藉由農業金庫與全國各農會進行策略結盟，業務委託，發揮營業據點的通路價值，共同創造競爭優勢，並善用金融通路及資訊共用平台來增加佣金及手續費收入。擴展非放款之業務收入，在微利時代下創造金融藍海。

2.「有錢存農會、需錢農會借」本會深入基層，提供在地需求的存、放款業務，發展地方金融特色，致力成為小而美、親切、便捷屬於全汐止市民的金融機構。

3.在微利時代，基於全民理財意識高漲，國人偏好儲蓄之下，致儲蓄率不斷攀高，消費形態已從需求面轉型至提供專業性服務及客製化服務的業務。本會擁有深厚的客戶基礎，並深獲市民信賴，致力發展為汐止市民「財富管理」的金融機構。

五、「取之社會、用之社會、回饋鄉里」的汐農

「取之社會、用之社會、回饋鄉里」，關懷汐止是本會一貫之宗旨與理念。汐農長期以來，除在金融業務用心經營外，更是努力持續地扮演最佳社會成員的角色。

得獎感言：

感謝行政院農業委員會及各級主管機關長期以來的輔導，汐止市農會有幸獲得第三屆農金獎－營運卓越獎特優之殊榮，這是在本會黃理事長德發充分授權及曾總幹事忠信正確的理念方針下，全體選、聘任人員熱忱、努力的成果，是汐止農會全體的榮耀！

汐止市農會深知得獎是一種肯定，也是一種正向鼓舞的動力，爾後自當以「信賴、熱誠、創新」的態度，「咱的農會、咱的希望」的精神為農會信用部之健全發展貢獻心力，並為朝向「社區銀行」、「財富管理」、「生活銀行」之目標邁進。同時期許每位員工再接再厲，不斷創新進步，讓本會成為汐止地區金融業的指標，成為人人稱讚的好厝邊。

營運卓越獎甲組

營運卓越獎甲組・優勝

宜蘭縣員山鄉農會

農會簡介：

本鄉位處蘭陽平原西方，全鄉氣候溫和土壤肥沃，是典型的農業鄉鎮。本會為服務農民設信用部本分部共四家，業務的經營以傳統的存放款業務為主，同時配合政府政策，加強辦理各項農業發展之專案貸款，秉持著一步一腳印，踏實經營著各項業務發展，努力扮演農村金融的重要角色，成為農友信賴的好鄰居。

本會信用部在地用心經營深獲鄉親的高度信賴與肯定，近年來本會積極拓展放款轉貸業務，辦理會員及非會員放款業務，放款業務推展非常成功，本會採專業經營管理增加競爭力，提昇整體經營效率並注重授信品質，長期以來逾放比率非常低，存放比率高，放款備抵呆帳準備高，呆帳覆蓋率高達17,408.63%，財務穩健是本會信用部經營最大保障。



營運卓越獎甲組

得獎事蹟：

本會96年及97年業務實績如附表

單位：新臺幣千元

項目	96.12.31	97.12.31
逾期放款金額	2,950	834
逾放比率	0.05%	0.01%
帳列呆帳準備金額	145,811	145,188
呆帳覆蓋率	4,942.75%	17,408.63%
BIS	8.98%	8.94%
本期淨利	51,705	40,490
員工平均獲利額	1,783	1,396

- 一、本會秉持業務穩定成長且維持高標準之貸放品質，在風險控制下，讓利率貼近市場行情，對擔保品覈實估價，誠信負責強化團隊認同，展現領導風格，創新主動積極提升業務成長，以成為專業、團結、合作的團隊。
- 二、逾放比率持續穩定地下降，盈餘收益數逐年提高，全體同仁共同努力維持優良績效外，更從質與量的方向提升本會服務品質。
- 三、強化專業經營管理，提昇整體經營效率，培養專業經理人員，提供員工成長環境。
- 四、響應政府政策及服務農民為宗旨，加強辦理各種政策性農業專案貸款，落實政府照顧農民的德政，發揮基層金融仲介功能，調節農村資金，促進農村經濟發展及穩定。
- 五、善用本會地方金融「在地關係」的優勢，發揚樸實草根精神，選、聘任人員團結合作發揮競爭力，深耕基層用心經營，獲得鄉親的高度信賴與肯定，達到永續發展穩健經營方向。

得獎感言：

本會參加第三屆農金獎－營運卓越獎得到優勝獎很榮幸，感謝農委會等主管單位給予本會最大的肯定與支持，也很感謝本會全體經營團隊的共同努力，才有此優異績效而獲獎，未來本會繼續努力經營各項業務發展，使本會業績逐年提昇。

本會採專業經營管理增加競爭力，提昇整體經營效率並注重授信品質本會繼續有效運用盈餘，提高事業公積提撥比率，厚植全農淨值，並累積備抵呆帳，厚植競爭能力，健全財務結構以提升面對競爭的實力，全體同仁齊力共創佳績。

營運卓越獎甲組・優勝

臺北縣蘆洲市農會



農會簡介：

蘆洲市農會自民國8年創立以來，已經歷了90個寒暑；在民國58年時的蘆洲農會，仍然是一個經營困難、連年累積虧損、幾無淨值的農會。近三、四十年來，在歷屆選、聘任人員的同心協力與地方人士的愛護支持下，業務日漸成長茁壯，不但虧損逐年彌平，迄至民國70年，農會盈餘首度突破新台幣1千萬元，為日後的發展奠定了穩定的根基。民國81年盈餘首度刷新紀錄突破1億元大關，並持續快速成長，85年盈餘更倍增達到新台幣2億元。在激烈的經營環境，96年蘆農盈餘仍能達到1億元，依然維持在全國農會盈餘排名中前5、6名。隨著時代的變遷，提供多元化的服務將是未來的趨勢。本會休閒旅遊平台的設置開啟了網路休閒時代的第一步，我們將持續報導蘆洲地區的農業與休閒旅遊景點介紹，並配合銷售最具特色的農特產品給社會大眾。

得獎事蹟：

一、領導及營運經營理念：

- 1.建立安全、可靠、迅速、方便的社區銀行。
- 2.發展成為投資理財者的好幫手。
- 3.塑造優質企業文化，培養優秀員工。
- 4.增加農會淨值，厚植競爭能力。

二、建立營運績效目標：

透過對本會願景、使命、核心價值與經營理念的「共識」，建立追求組織願景、執行使命的『熱情與承諾』以及建構正向、健康的「企業文化」，已達成企業營運績效目標。

三、各項具體作法：

- 1.組織再造計劃：
 - (1)既有資源開發，增加收益。
 - (2)員工內造與人才培育。
- 2.信用業務經營計劃：
 - (1)存匯業務：

持續強化品牌形象與客戶服務。
 - (2)放款業務：
 - a.設「展業人員」。
 - b.加強人員之培訓。
 - c.推展政策性農貸。
 - d.實施放款責任額制。
 - e.設立專責「催收人員」。

營運卓越獎甲組

f.強化對管理性報表的應用。

(3)推動10項行動計畫方案：

- a.成立「提升顧客滿意委員會」。
- b.優質客戶再深耕。
- c.開拓青少年等低齡客群。
- d.改善提案制度。
- e.加強專業技能訓練課程規劃。
- f.成立員工讀書會。
- g.改善內部管理制度。
- h.改善內部溝通（股部主管溝通）。
- i.環保節能減碳方案。
- j.改善升遷及獎懲計畫。

四、業務實績：

1.各項重要財務比率及評比：

不論是財務結構、償債能力、經營能力，自有資本占風險性資產之比率等財務指標，本會與全國各基層農會相比，均名列前茅，且年年進步。

2.各項獲獎紀錄：

本會在96與97年度臺北縣政府信用業務考核名列優等與臺北縣農會96與97年度信用業務績效評比名列第2名等獎項，深獲肯定。

五、未來展望：

- 1.落實願景、使命、核心價值與經營理念。
- 2.開創第二核心事業。
- 3.99年完成ISO9000驗證。

六、其它營運卓越之績效有關事項

1.改善資產品質：

- (1)收回呆帳。
- (2)降低建築業貸款金額。
- (3)維持適度的存放比率，減少流動性風險。

2.員工人力素質的提昇。

3.節能減碳方案具體落實。

得獎感言：

蘆洲市農會在全體蘆農團隊的努力下，再次得到營運卓越獎的殊榮與各界的肯定，給予我們莫大的鼓舞，此成果全賴本會會員與蘆洲市民的愛護與支持，得以讓農會的業務在和諧穩定中日漸成長茁壯。

本會多年來秉持一以貫之的服務理念，以用心、貼心與專心為目標，拓展提升會員福祉，有效提供會員與市民金融、保險、農特產品等多樣化之服務。

本會今年再次得到評審們的鼓勵，今後將以更認真務實的態度與行動，打造更優質的服務環境，以穩健的經營模式，提供全體會員與市民最安全、最滿意的服務。

營運卓越獎甲組・優勝

臺中縣大雅鄉農會



農會簡介：

本會創立於民國9年，目前會員數7,368人（會員3,170人、贊助會員4,198人），聘任員工93人，辦公處所7處。本會依照農會法及章程規定，分別設置權力機構及業務部門。

權力機構有會員代表大會、理事會及監事會。會員代表大會是本會最高的權力機構，會員代表45人；理事會9人，遵照會員代表大會之決議策劃業務；監事會3人，負責監察業務及財務；全鄉分為8個農事小組，組長及副組長共16人，下設農事班班長88人。

業務部門以總幹事為負責人，由理事會聘任，下設秘書(2人)、會務股、會計股、推廣股、企劃稽核股、信用部、供銷部、保險部、資訊室及四個辦事處。

本鄉位於臺中盆地北緣，自古以農建鄉，鄉內有軍事要塞「清泉崗空軍基地」，越戰期間大批美軍在鄉境消費，致本鄉民風開放，商業蓬勃發展，造就本會成為都市型農會。

現任總幹事張朝樑先生，自民國78年就任迄今，勵精圖治、政策一貫，建立了良好的分工制度，培育同仁的專業知識技能，提昇同仁的農業金融能力，以「誠信、穩健、創新、親切、專業」為經營理念，讓本會成為本鄉最受信賴及肯定的金融機構。

營運卓越獎甲組

得獎事蹟：

本會信用部損益從93年至97年成長2.2倍；存放比率從93年41%躍升至97年71%；員工平均獲利額662千元；從93年至97年放款成長82%、金額增加31億元；呆帳覆蓋率93年1,043.6%躍升至97年4,486.3%。

本會為方便擔保能力不足的鄉親提升擔保能力及降低放款風險，積極代為申請農業信用保證基金保證；全體同仁不分單位鼓勵存戶來會辦理代轉業務；實施自動櫃員機24小時提款轉帳，也主動協助存戶更換晶片金融卡(普及率達96%)；設置保管箱(總箱數1746箱，96年出租率88.95%、97年出租率91.41%)，提供鄉親存放貴重物品等等，從最細微處讓鄉親感受最貼心的服務。

94年起實施基準利率訂價方式及指數型房貸指標利率，同年10月啟辦簡易外匯之買賣外幣現鈔及代售旅行支票業務。農委會農業金融局分別於94年、95年核准本會辦理對非會員無擔保授信，總額以本會前一年度決算淨值之1%提升至2.5%，96年起本會受邀代辦台灣彩券公司公益彩券批售及兌獎業務，97年本會農業推廣業務榮獲農委會「金推獎」殊榮等，表示本會的努力受到各界的肯定。

凡事謹遵守法令規章及臺中縣政府函令；百分之百執行理、監事會及會員代表大會議決事項；櫃檯安全均按規定改善，並經檢查通過；利用各種班會介紹專案農貸，落實專案農貸政策；配合警察機關確實辦理金融機構安全防護，落實各營業單位半年一次的演練，信用部並擔任本縣金融機構防搶演練示範，由縣警察局製作DVD宣傳。另為擴大服務鄉親，將雅洲分部遷移至橫山村，在本鄉的西隅中部科學園區旁設點服務，讓該區域的鄉親感受本會專業、親切又貼心的服務。

得獎感言：

得獎是本會經營團隊分工合作、團結一心的嘉勉，也表示本會的努力受到各界的肯定，更證明本會是一個穩健、永續經營的金融機構。感謝評審委員對本會的肯定，也感謝農業委員會設立農金獎，對農會信用部加以鼓勵。

得獎宛若攀岩選手釘入一根岩釘，做為往上攀登的中繼點，本會將以百尺竿頭更進一步的心態更加努力不懈，期許未來在法令許可的範圍內，提高本會的資金利用率及客戶的便利性，繼續追求更卓越的業績。

營運卓越獎甲組・優勝

臺北縣三重市農會

農會簡介：

本會成立於日據時代，舊稱為三重埔信用購買販賣利用組合，附屬於新莊信用組合，以辦理會員之存款及工商界所需之資金貸放為主，因為人口的劇增及地方上熱心人士的奔走籌劃，遂於民國21年正式創立總會。

光復後仍為農業會，民國37年2月改稱合作社，直至民國38年改為三重鎮農會，民國51年三重升格為縣轄市，本會名稱同時變更為三重市農會，在歷屆理、監事、會員代表、總幹事及各工作同仁齊心協力下，第十屆會員代表大會，理事會決議興建辦公大樓，於民國79年10月竣工，總工程費新台幣壹億餘元。79年11月22日遷入新大樓辦公，提供會員、客戶更舒適寬敞之場所。

98年底整修大樓外牆，希望由內到外建立農會新形象，提升服務會員、客戶更好的品質。

得獎事蹟：

本會對經營領導的理念歸納而言就是一服務至上、穩健經營、節約成本獲取利潤。

具體作法

將不利變為有利的具體作法：停辦「代理公庫」多出11人員要安置，將人員重新訓練培養成專業展業人員服務多元化，也增加盈餘。

本會代理三重市公庫收付多年，公所每年都會與農會談判利息，基於同屬地方單位，雖然本會支付人力成本及利息很高，但是仍盡力配合，只是公所另有考量終止本會的代理公庫業務，從公所等駐外點撤回11人，沒有資遣任何員工，但是11名員工薪資也是很可觀的長期支出，如何化不利為有利？頗費思量，本會最後是重新培訓讓員工變成放款的主力展業人員。

營運卓越獎甲組

- 一、全體人員參加放款教育訓練，因為金融事業主要獲利來源就是放款業務，放款業務是需要很專業的訓練。
 - 二、將本會做部分人員調整，本會將培訓後人員調派到各分部做放款展業工作。
 - 三、為避免本會和分部估價不一致的困擾，放款估價統由本會辦理。
 - 四、所有客戶申請放款案件放款流程縮短，手續簡化，放款審議視需要機動召開。
 - 五、為因應市場競爭，每隔一段時間推出新的放款專案，區隔市場，招攬新客戶，不致影響舊客戶，每推新專案，放款展業人員拜訪客戶，詳加說明發掘潛在客戶積極行銷。
 - 六、因為利率、效率、服務的口碑好，使得農會放款業務快速成長，存放比率上升，最重要的是解決冗員問題，多餘人力得以轉為生利事業。另外，也與保險代理合作銷售商品，增加獲利。
- 因為有展業行銷，利率、效率、服務的口碑，為農會創造更多利潤，即使不景氣業務仍持續成長，如95年資本獲利率7.10%，97年資本獲利率為7.40%，95年存放比率48.75%，97年存放比率為57.47%。
- 總之，農會面對未來只有更加小心更加努力更加加強服務來面對，盼望景氣回升的機會，我們能繼續發展。

得獎感言：

本農會今年得到行政院農業委員會的營運卓越獎項，感到非常的榮幸。首先特別感謝農委會舉辦這項競賽活動，讓我們得以有機會參與，並且感謝評審團隊對本農會的高度肯定。本會榮獲營運卓越獎獲獎項對本會而言今後只有更加努力，因為今日的金融不同於以往一是艱困而微利，稍有不慎就無法回頭；2008年雷曼兄弟事件，美國、歐洲許多大企業倒閉，美國地產大亨房利美、房地美也請政府援助，受傷的銀行及世界級的大企業不計其數，是有史以來不曾預料的，悲觀的情緒在世界蔓延，銀行利差也是有史以來最壞的，在台灣的農會因為尚未國際化而倖免於難，但嚴苛的微利時代還在進行中，農會資本有限，更要比以往小心謹慎，更努力去做。



營運卓越獎甲組・優勝

臺中縣大甲鎮農會



農會簡介：

民國4年7月29日，大甲鎮農會在大甲鎮誕生，90餘年來，始終以在地的農會自許，秉持回饋、服務的精神，肩負起與在地人一起耕耘這塊土地的使命，攜手開創地方的繁榮、富裕和進步，追求永無止境的成長，所以，本會積極導入CIS，取得ISO國際品質認證，將積極規劃把本會四個主要部門「信用、供銷、推廣、保險」等業務相結合，努力打造出具公信力且公益性的「大甲鎮農會」企業品牌。

經營理念 創新、多元、服務、回饋

經營使命

順應時代、環境的演變，與關係者建立互補性聯盟。以關懷、感恩的心，提供多元化的產品，並以服務為宗旨、成長為目標，永續經營。將成果和顧客、農友、會員、員工共榮共享，以發展社區繁榮經濟。

營運卓越獎甲組

得獎事蹟：

環顧目前農會信用部經營情況，在整體經營環境漸趨惡化下，如不組織再造奮發圖強，邁向衰退之途將是無庸置疑的。基於此，本會積極導入CIS，取得ISO認證，擬定創新、多元、服務、回饋為經營理念，同時以顧客滿意、農友滿意、會員滿意、員工滿意及環境滿意等五大滿意，作為未來的發展方向，並訂立下列三階段經營目標，以期成就一個備受肯定的標竿農會。

第一階段：

以創新服務、關心大甲為訴求，強化商品的開發和創新服務的內容為重點。

第二階段：

以全國的事業、在地的關懷為訴求，來建立聯盟關係，引進專業技術、改善體質為重點。

第三階段：

以積極、實在、回饋為訴求，藉金融機構為後盾，建立多元化發展機會為重點。

本會目前已邁入第三階段經營目標，先前施振榮先生曾為了「再造宏碁」提出了有名的「微笑曲線」理論，爰此概念，將積極規劃把本會四個主要部門「信用、供銷、推廣、保險」等業務相結合，努力打造出具公信力且公益性的「大甲鎮農會」企業品牌，發展出微笑曲線兩端高附加價值的活動以提升收益，本會才有能力持續肩負第三階段經營目標：「積極、實在、回饋的在地銀行」的神聖使命，如此才能與地方上其他銀行作區隔，更讓客戶感覺這是屬於他的組織。

得獎感言：

首先要感謝主辦單位及各位評審對大甲鎮農會的肯定，更要感謝大甲鎮農會團隊全體同仁的努力，多年來農會界對台灣農業、農村及農民默默的付出，期待藉由本次農金獎提高能见度，並給予更多的鼓勵。

本會自創會以來本會即以服務、回饋為己任，多年來的努力除受到在地鄉親及媒體的肯定外，亦受到主管機關的認同，加上本次得獎，使本會倍感欣慰但亦壓力沉重，因為唯有不斷的累積實力及成長，才有持續回饋地方的能力並為農業金融盡一分心力。

營運卓越獎甲組・優勝

桃園縣大園鄉農會



農會簡介：

本會位於桃園沿海鄉村，亦為桃園國際機場之大門。創立於民國4年1月29日名為大園信用組合；20.10.12改稱為大園信用購買販賣利用組合；33.01.31奉令本會與竹圍信用購買販賣利用組合合併改組為大園庄農業會；35.03.09改稱大園鄉農業會；35.11.11改組為大園鄉合作社；38.10.18改組為大園鄉農會，迄今。

本會早期業務依重供銷及政府委託業務，並以供銷部盈餘為最主要收入財源。而近三十年來主要則依賴金融部門，隨著金融業務量之發展於大園鄉轄內，陸續增設埔心、三和、竹圍、和平、五權、潮音等六個分部。另為服務會員提供安全場所，設立全鄉僅有的保管箱業務。

本鄉總人口數80,829，目前設有10家金融機構，未來尚有2家行庫規劃設立。近年來大型行庫陸續於本鄉設立分行，業務競爭勢必愈加激烈，更壓縮了獲利空間與經營之困難。

本會依據農會法規定，結合推廣教育、共同供運銷、保險及金融服務的綜合性功能組織，以供銷及金融兩事業部門盈餘提撥辦理推廣教育及農民保險業務經費，回饋於會員及地方。

營運卓越獎甲組

得獎事蹟：

本會為落實服務的品質與提高工作效能，培養員工遵守法規、恪遵誠信原則與道德規範，致力員工教育訓練（97年度員工總人數85人，受訓總時數達2,893小時），提升員工專業素質。為落實員工績效考核，除了平時業務進度及服務品質的考核外，對於各部門重點業務或主力商品(例如放款、支票存款及保管箱等訂有責任額)，期全員共同努力創造農會盈餘。

97年度全面更新金融端末電腦設備，配合電子科技的發達滿足客戶需求，擴大吸引客源層面，並利用舉辦各村農友集會加強業務聯繫、政令及金融安全與防範詐騙之宣導。

本會自86年起連續12年盈餘績效，於縣內均名列第一。95年底至97年底本會信用部營運指標成果比較表列如下：

項目 日期	盈餘	BIS	呆帳覆蓋率	存放比	逾放比	員工獲利額	存款餘額	放款餘額
951231	53,715	14.13	308.79	36.96	1.18	1,033	9,060,648	3,304,080
961231	56,403	12.67	286.09	51.30	1.19	1,085	9,122,150	5,187,182
971231	58,264	12.64	640.11	57.11	0.55	1,120	9,898,082	5,832,394

單位：千元；%

得獎感言：

農會未來除了加強內部人員素質與提升軟硬體設備外，更有賴於主管機關的輔導與適時放寬業務限制及農業金庫有效整合全省農漁會信用部既有資源，創造從點到面的力量與效益。

「臺灣頭走到臺灣尾 農會是咱的好厝邊」，是本會建立社區形象所追求的目標，本於成立宗旨及肩負發展農村經濟任務，信用業務以誠信、關懷、服務及回饋的信念及行動，以贏得農民及客戶的信任、肯定與支持，健全經營體質，提高營運績效，保障會員及顧客的權益。農會因任務、法令及市場定位明確，要如何在有限的資源及式微的空間中找出生路，最重要的就是要有貼近農民需求的思維與作為，照顧農民與支持農業的發展，才是農會永續經營的根基。

營運卓越獎甲組・優勝

臺北縣土城市農會



農會簡介：

本會自民國三十五年創立至今，已逾六十載，期間雖歷經了各種的挑戰，但經由歷任全體選、聘任人員共同的努力下，農會才有了今天的成就。

在整體經營上，為達多元化服務與多樣性收益之目的，本會設有信用部、供銷部、保險部、推廣股、會務股、會計股、企劃稽核股、資訊室，以及規劃休閒旅遊業務及協助拓展農會各項業務之旅遊部。

為了提供農民、會員以及本市市民完善的服務，本會除了設立農業倉庫、成立五個信用部分部、三家證券收付處外，為了協助農戶照護學齡前幼兒，特開辦了委外經營之托兒所，提供農民及會員子女安全及優良的教育服務。

本會以服務農民為宗旨，全力配合政府各項政策，加強各項農業服務；未來將全力配合全國農業金庫委託業務，拓展本會服務層面及項目，提供更多樣化商品服務，以增加農會收益。

營運卓越獎甲組

得獎事蹟：

隨著社會環境的改變，農會的經營正面臨著極大的挑戰，尤其是信用業務的經營環境，更是考驗著我們農會人的智慧，面對挑戰，本會積極調整各項經營管理方針，以穩紮穩打及永續經營為理念，創造農會更優質的未來。

97年度適逢世界金融風暴，各家金融機構盈收下滑，但本會仍戰戰兢兢、努力經營，以穩健經營的作法，維持了以下亮麗的成績：

一、在放款利息收入方面，96年度為175,385千元，97年度為201,863千元，增加了26,478千元。

一、存放比率方面，96年度為47.34%，97年為49.91%，增加了2.57%。

二、逾放比率方面，96年度為0.24%，97年為0.18%，降低了0.06%。

三、呆帳覆蓋率方面，96年度為438.68%，97年為532.3%，增加了93.62%。

四、資本適足率方面，96年度為20.17%，97年為20.5%，增加了0.33%。

98年度本會的營運方針，是以全力配合政府政策，加強各項農業專案貸款、辦理農地銀行業務，以及積極推展各項保險商品之販售為重點，期望能藉此創造農會另一波的事業高峰。

得獎感言：

農會的成就是大家共同努力而來的，我們希望農會所扮演的角色是在地的、親切的、誠摯的、專業的，並且能深入每個人的生活當中，做最好的服務。

「取之於農、用之於農」是我們堅持的理念，致力於各項公益活動以及回饋地方，造福農友，是我們持續要推展的工作，本會所獲得的成就與榮譽，都是要與農民、會員以及本市市民共同分享的，同時也要感謝全體選、聘任人員的付出與用心，才能使本會有如此亮麗的成績。

展望未來，本會將持續以專業及親切的服務品質，以及全方位的理財服務，來回報大家對本會的信賴與支持；農會好，還要更好，我們會繼續加油的！

營運卓越獎甲組・優勝

宜蘭縣宜蘭市農會



農會簡介：

本市位於蘭陽平原精華區的中央，東通壯圍鄉，西連員山鄉，南鄰蘭陽溪與五結鄉相對，北接礁溪鄉，為宜蘭縣的核心都市、交通樞紐，集人文、行政與金融之中心，本市人口九萬餘人，而金融分支機構高達二十餘家，金融競爭可謂激烈非常。

本會創立於民國四年十二月一日，名為「宜蘭信用組合」，民國三十八年改組為「宜蘭市農會」，民國七十九年增設神農分部、民國八十一年增設新店分部、民國八十二年增設小東分部、民國八十五年增設延平分部後，完成了全市農業金融服務網。

在險峻的競爭中，本會除繼續拓展存放款營運量外，營運方針朝改變存款結構、增加手續費收入、降低經營成本等方向調整，另將有效整合農漁會信用部現有營業據點，並致力於整體性、永續性經營策略，以回饋鄉里為經營的不變信念。

得獎事蹟：

本會自成立以來，向以調節地方金融及活絡農村經濟為宗旨，本著「取之於社會，用之於社會」的精神積極推展政府農業金融政策，促進地方農業繁榮發展，並以「信賴」、「熱忱」、「專業」、「穩健」、「效率」的經營理念，致力於會務之興革，提高服務水準，擴大服務範圍，期能予農民、會員及社會大眾提供全方位的金融服務，及給予同仁們最佳的生涯發展空間。茲簡述本次獲獎實蹟：

營運卓越獎甲組

一、加強存放款業務規模：

本會自96年至97年底增加存款為911,170千元，放款增加423,201

二、維持穩定成長的盈餘：

95年底總收入為 167,317千元，97年底提高至190,597千元，成長率為13.91%；信用部盈餘95年為23,957千元，96年為25,914千元，97年為28,042千元，每年保持穩定成長率。

三、強化財務結構，提昇淨值：

本會為健全農會財務結構及加速累積信用部淨值，於96年、97年分別提撥信用部事業公積為高達76%及78%。

四、提昇呆帳覆蓋率，健全財務結構：

96年、97年底呆帳覆蓋率分別為655.88%、632.96%，與本國銀行平均呆帳覆蓋率96年、97年底的64.82%及69.48%高出甚多，足見本會財務結構健全。

五、降低逾放比率：

96年底逾放比率為0.45%，97年底逾放比率為0.51%，與本國銀行96年底的1.84%與97年底的平均1.54%相對較低。

六、加強員工專業訓練，培育職能學養：

本會96年與97年平均每人每年訓練時數分別為24小時及26小時。

得獎感言：

經歷2008年金融海嘯，而本會能在眾多優秀的農漁會信用部角逐中脫穎而出，獲頒第三屆農金獎中的營運卓越獎，對本會有著莫大的鼓舞作用，也見證了在歷任領導人與同仁戮力下，穩健、誠信、專業的經營成果；值此2009年歲末，無不是對農會全體同仁給了一份最佳跨年禮物，而全體上下更深感那份殊榮所帶來的歡欣與喜悅。

我們首先要感謝農金局對農漁會的協助，不論對農業金融體系之革新與健全，更大力推動各項農業政策及放寬農貸條件，更於九十三年起開辦農漁會信用部經營績效競賽，並逐年依金融趨勢調整競賽項目，適時逐步引導農漁會信用部積極調整經營策略、重視人才培育、強化資產品質，俾利農漁會信用部在詭譎多變的金融環境中屹立不搖。

今後，宜蘭市農會在林理事長錫明、陳常務監事章城及謝總幹事立賢的領導下，全體選、聘任人員將秉持優良的經營理念，為農村、為農友、為地方、為市民提供更多元化的服務，並加強建立在地農會的公益功能，提供實質的福利回饋鄉里，再寫農會亮麗的篇章。最後仍要感謝各級長官的輔導與鞭策及全體同仁的堅持與努力，此時，榮耀與您分享。

營運卓越獎甲組・優勝

臺北縣泰山鄉農會



農會簡介：

本會前身為山腳信用組合，創始於民國六年六月，設在本鄉泰山巖祖師廟內，歷經多次改組擴充，於民國三十九年隨行政區域調整而成立今日之泰山鄉農會，並於民國七十年起陸續成立六家辦事處，為擴增服務項目及提昇服務品質，於民國八十五年喬遷至新落成之本會現址大樓。本會自創立以來，已歷經92個寒暑，在歷任選聘任職員的同心協力與各界人士的愛護支持下，業務日漸成長茁壯，從虧損、彌平、到盈餘；從盈餘數佰萬、數仟萬至民國84年盈餘刷新紀錄突破1億元大關，為日後的發展奠定了穩固的根基。本會秉持著服務顧客、回饋地方的宗旨「經營現在，創造未來」，期盼為客戶及鄉民提供更完善、優質的服務。

營運卓越獎甲組

得獎事蹟：

農會為地方性基層金融，長久以來，本會著力於在地化的服務，深耕地方，多方參與地方事務並與地方公益事業結合，朝向社區銀行的方向發展，營造一個「厝邊銀行」的親切印象。本會自二〇〇〇年起，即著重內部經營體質，加強控管風險性資產品質，加速打消呆帳，寬提備抵呆帳等等措施，秉持著「穩紮穩打、厚實利基」的穩健經營策略，逐步擴大營運規模，97年度放款成長率達到17.11%，資本適足率13.25%，呆帳覆蓋率更高達316.52%，資本獲利率及員工平均獲利額皆高於同業水準；逾放比率更低於同業，97年度平均逾放比率為0.63%，盈餘成長率亦達到13.32%，96、97年度各級農會綜合事業盈餘排名，本會更名列全省排名第15、12名，並於97及98年度獲台北縣政府頒發「各鄉鎮地區農會信用部考核成績名列優等」獎項之殊榮，這項榮耀可說是主管機關對本會營運能力的肯定，更是本會戰戰兢兢持續用心努力的最佳獎勵。

得獎感言：

本會長期以來秉持著服務顧客、回饋地方的宗旨，提供在地化的金融服務、熱心地方公益，並提供完善的會員服務，本次有幸榮獲「營運卓越獎」，全賴全體選、聘任同仁的用心與努力，以及泰山鄉民與農友支持與肯定。為了達成永續經營的目標以及在地化的農業金融服務，我們將以更專業的知識與努力，成為大家最值得信賴的好伙伴。有大家的指教與建議，我們將能提昇更好的服務品質與進步的原動力，「咱的厝邊，咱的農會」，歡迎大家的蒞臨指導。



營運卓越獎乙組 ▶▶▶▶

營運卓越獎乙組・特優

宜蘭縣礁溪鄉農會



農會簡介：

礁溪鄉位於宜蘭縣東北隅，東北與頭城鎮相連，東南與壯圍相接，西背五峰旗山與員山鄉隔溪相望，南屬一望無際的蘭陽大平原，與宜蘭市毗鄰，是雪山隧道出口的第一站，全鄉總人口三萬七千餘人，農業人口二萬餘人，土壤肥沃是典型的農業鄉鎮，主要農作物有水稻及蔬果，其中溫泉薤菜、溫泉茭白筍、溫泉蕃茄、溫泉絲瓜，號稱「溫泉四寶」聞名全台。

本會於民國九年創立，原名四圍信用組合，民國三十三年改組為「礁溪庄農會」，民國三十八年農會、合作社合併成立「礁溪鄉農會」，由農民所組成的礁溪鄉農會，以礁溪鄉為組織區域，劃分十八農事小組。除礁溪本會及奇立丹工廠外，增設四結、龍潭、德陽等三個辦事處，服務農民。

「礁溪溫泉」享有盛名，本會以溫泉與農業結合的理念，開拓農特產品，除「溫泉四寶」外，礁溪的農地亦是良質米的適栽區，本會陸續推出「湯戀物產」系列產品，如溫泉米、溫泉香米、尤以最近新推出的「溫泉米粉」獲得各界熱烈的迴響，期待以優質的農特產品，帶給消費大眾更加安全、安心、健康的食品，更為產官學界創造三贏的局面，也期待各界能給予批評指教。

得獎事蹟：

本會信用部業務的經營以傳統的存放款業務為主，同時配合政府，加強各種政策性農業專業貸款，支應農業發展，扮演農村金融重要的角色。近幾年來，信用部利差減少，農會善用現有推廣、保險、供銷部門，積極拓展農業生產運銷事業，結合產銷通路，提供農民資金需求，掌握本鄉特有『溫泉』的農業發展優勢，輔導農田栽種本鄉特有的溫泉四寶「溫泉薤菜、溫泉絲瓜、溫泉茭白筍、溫泉蕃茄」，並且透過各種策略聯盟，強化各部門的支援相輔相成，以期降低營運成本，創造競爭力，期盼塑造『礁溪鄉農會』成為小而美的另一個經濟奇蹟。

然而儘管面對日益競爭的金融市場，但本會的獲利仍能年年俱增，至97年底呆帳覆蓋率更高達1,597.98%，由於我們的用心經營，深獲鄉親高度的肯定。民國87、88年，農發條例頒布，加上國內外經濟不景氣，農地價格下跌，失業率屢創新高，使得逾放比居高不下，而金融國際化與跨業經營漸成市場趨勢，信用業務面臨空前大挑戰，所以著手下列各項改革措施：

- 一、落實徵、授信業務，重新制定規範，實地勘查擔保品、確實對保，釐清責任。加入聯合徵信中心，確認借保戶各項信評。
- 二、落實內部控制及稽核制度，製定作業手冊、工作規範，制定分層負責辦法，強化經營體質，改善財務結構。
- 三、全面提昇金融e化，落實單一窗口多功能服務，提昇服務品質。提昇員工專業知識，鼓勵員工進修及參加各項證照檢定，積極安排員工參加各種專業訓練，取得各項證照。
- 四、落實『使用者付費』原則，積極爭取代收水電費、電話費、午餐費等等，賺取手續費，增加收益。
- 五、開發年輕客戶族群：辦理四健會，深入基層、校園，招收四健會員，發放各項獎學金，加強宣導，凝聚農會向心力。

營運卓越獎乙組

- 六、設置意見箱、電子信箱、舉辦「服務態度禮貌月」活動，傾聽農友心聲，突破舊模式，開創信用部春天。加強產銷班、家政班組織功能，協助推動金融商品，帶動信用業務、提昇農會整體營運績效及整體產業發展。
- 七、訂閱農業金融政策相關書刊，供農友閱讀。定期刊載最新農貸資訊於本會網站及會刊，供農友查閱。利用產銷班會議、四健會會議、家政會議、農事小組會議、理監事會議、會員代表大會，加強宣導、推廣，現場發放DM及講義。員工不定期下鄉，宣導政令、輔導農民、協助辦理各項農業貸款。
- 八、推動農業信用保證基金保證機制，透過各項產銷會議，加強宣導、鼓勵農民踴躍申貸，並善加利用保證金保證，籌措農業生產資金。
- 九、近年來本會積極辦理專案農貸，件數及總貸放金額逐年增加。

	95年	96年	97年
件數	107	155	151
總金額	\$26,570,000元	\$39,528,800元	\$43,860,000元

十、業務實績

項目	96.12.31	97.12.31
逾期放款金額	7,430千元	5,799千元
逾放比率	0.26%	0.19%
帳列呆帳準備金額	80,667千元	92,667千元
呆帳覆蓋率	1,085.69%	1,597.98%
BIS	11.09	11.12
農業發展基金放款	90,499千元	101,264千元

本會信用部長期以來加強業務拓展及健全財務品質，有效運用盈餘，提高事業公積提撥比率，厚植全農淨值，並累積備抵呆帳，厚植競爭能力，增加農會信用部承擔風險的能力，提升面對競爭的實力，員工同心協力共創佳績，榮獲「93年營運績效傑出獎」、「93年降低逾放比進步獎」、「94年信用部業務營運績效卓越獎」及「95年信用業務營運卓越獎」的殊榮。未來仍繼續秉持響應政府政策及服務農民為宗旨，推動專案農貸，減輕農民負擔，增加農民生產收益，落實政府照顧農民的德政。進而建立「安全、可靠、迅速、方便」的社區銀行，利用「在地關係」的優勢，發揮競爭力，達到永續經營，並獲得農民需求與支持，肯定農會之存在價值。

得獎感言：

得獎是進步的原動力，也是下一個挑戰的開始，連續三屆獲得評審們的青睞而雀屏中選，令人萬分雀躍，感謝主辦單位及主管機關的指導與厚愛，這份榮譽是屬於全體經營團隊努力得來的。

礁溪鄉是雪山隧道出口的第一站，通車後為地方帶來不少的商機，農會在競爭激烈的金融環境中，本著踏實的正派經營及把握地方金融的特性，各部門相輔相成、分工合作，塑造為農友的好鄰居，提升農會服務農民的形象，未來將繼續本著固有的努力與堅持，戰戰兢兢再接再厲成為「礁溪第一」。

期許未來仍繼續秉持一步一腳印的精神，用『心』做代誌，用『心』服務農民。

營運卓越獎乙組・優勝

屏東縣恆春鎮農會



農會簡介：

本會位處臺灣南境疆域，東面太平洋，西鄰臺灣海峽，南瀕巴士海峽，北接保力溪及三台山丘陵陸地。屬熱帶性氣候區，終年氣候溫和四季如春，每年七月至翌年三月常受熱帶氣旋（颱風）及東北季風（落山風）侵襲。本轄內面耕地面積3,225公頃，97年底止全鎮人口數計有31,151人，其中核心農民206戶，廣義從事農業農民5,330人。主要農產品：水稻、洋蔥、牧草、荔枝、辣椒、山藥、椰子等。主要牲畜：山羊、毛豬、乳羊、水牛、土雞。本會加工品：良質白米、有機米、羊乳、洋蔥加工食品等。本會以「創新、專業、永續經營的農會」共勉。未來將提升服務層面，主動積極營造新形象。

營運卓越獎乙組

得獎事蹟：

- 一、純益率：由95年度17.48%至96年度18.78%已較前增加。
- 二、存放比率：由95年度50.71%至96年度51.67%已較前增加。
- 三、選擇風險系數較低的金融商品創新研發，以提高資產變現及風險承擔能力，資本適足率由96年度12.35%至97年度12.88%已較前增加。
- 四、寬提存放款備抵呆帳，有效實施財務規劃，以達到安全管理資產品質，呆帳覆蓋率由95年度140.75%至97年度645.45%已較前增加。
- 五、結合同業於96年間聯合鄰近農會，在農業金庫的輔導下，順利標得屏東縣政府聯貸案，疏解本會餘裕資金提升存放比率，增創利基。

得獎感言：

本會於民國七年創立迄今，已將有百年歷史，這一路走來格外辛苦，民國60年代曾發生舞弊案，歷經過被接管命運，幸而在一波波振興計畫中，從廢墟中慢慢重建起來，復興業務深厚經營基礎。過程除了鄉親力挺外，背後更有一支堅強的部隊（員工），日以繼夜默默貢獻自己的服務熱忱，才能有今日小成就為社會大眾認同，多年來感謝鄉親的愛護與支持，內心更想感謝本會經營團隊的夥伴。現今的金融經營環境瞬息萬變，本地區因商業性經濟活動較不發達，經營環境先天條件較差，面對艱難挑戰，只有努力才會開花結果。伙伴們！加油！

營運卓越獎乙組・優勝

宜蘭縣三星地區農會



農會簡介：

一、沿革

本會創立於民國9年，日據時代隸屬臺北州叭哩沙信用合作社，後改名為「三星信用組合」，於民國35年成立為「三星鄉農會」，又於民國64年奉內政部命令合併「大同鄉農會」，改為「宜蘭縣三星地區農會」，當時本會為累積虧損農會。

二、地理位置

宜蘭縣位於台灣東北角，地形三面環山，東臨太平洋，整個蘭陽平原是由蘭陽溪及其他次要河川沖刷而成的三角洲平原，而「三星」位於蘭陽平原之西陲，所轄即蘭陽溪上游的大同鄉及三星鄉兩鄉，東連羅東鎮，西鄰台中縣和平鄉，南接冬山鄉，北隔蘭陽溪與員山鄉毗鄰幅員遼闊、地廣人稀，兩鄉耕作面積超過5000公頃以上，居民大都以務農為主，是一典型之鄉村型農會。

三、主要產業介紹

本轄區位於雪山山脈與中央山脈的分界處氣溫較涼，且蘭陽溪沖刷而成肥沃農田，適合種植各種農作物，本轄區大部份仍以水稻為主；由於有肥沃農田及優質的環境造就三星獨特的農產品，三星地區除水稻外主要的農產品有青蔥、白蒜、銀柳、上將梨稱為三星四寶，其他農特產尚有茶、切葉花卉、有機米、柑桔等。

營運卓越獎乙組

得獎事蹟：

- 一、在金融利率自由化競爭之下為健全本會營運結構，依據農會漁會信用部資產評估損失準備提列及逾期放款催收款呆帳處理辦法規定，96年及97年計提撥備抵呆帳準備計32,886千元及轉銷呆帳計15,171千元，並積極收回債權，逾放比由1.00%（95年底）降至0.30%（97年底），呆帳覆蓋率為1,025.17%，以健全本會整體財務結構。
- 二、在總幹事的領導，指揮全體員工全力以赴，並在各級選任人員充分督導之下，由95年底放款總額2,550,081千元，截至97年底放款總額提升至2,947,035千元，放款總額增加396,954千元。
- 三、另為降低本會存款壓力由本會保險部積極配合全國農業金庫成立之農金保險公司辦理財產險、人壽險推展；95年底存款總額4,550,439千元，截至97年底存款總額降至4,253,857千元，存款總額減少296,582千元，其對農會整體資金壓力有相當的助益。
- 四、本會信用部於96年7月配合行政院農業委員會農地銀行業務開辦，設置「三星地區農會農地銀行服務中心」，本會將此項工作定位在以服務為目的，採任務編組跨部門方式，由信用部、推廣股、資訊室部門選派具有不動產授信經驗及營業員資格者擔任，設置農地銀行服務台由主任級人員擔任接待工作，「以求一人接待、全會服務」，設立專線電話連接至手機，「以達假日不中斷、服務不漏接」，並結合「農業經營專區」來推動本項業務。
- 五、96年度起配合行政院農業委員會政策推動，辦理農業用地仲介業務（農地銀行）榮獲行政院農業委員會評選為特優獎，並於97年11月19日邀請績優農會總幹事代表出席受獎。

得獎感言：

有道是「一分耕耘，一分收穫」經本會全體員工再一次努力，終於又渡過一個金融海嘯年；非常榮幸能獲得「農委會第三屆農金獎--營運卓越獎」，在此首先感謝農委會各級長官及評審委員的支持與肯定；得獎是一種肯定，也是一種正向鼓舞的動力。

面對金融海嘯時代的衝擊，信用部業務更是嚴峻考驗，但在總幹事帶領下，指揮各部門員工全力以赴及選任人員充分配合之下，業務持續顯見成長，惟利差大幅縮減，經營上較為辛苦。在業務成長的同時更需兼顧資產品質及風險控管，以健全本會整體財務結構。

除了加強存、放款業務及配合農業金庫開發金融商品之外，並積極配合政府政策推動各項農業專案貸款，於本會全球資訊網站公告、各種講習會及各產銷班班會會議加強宣導外，

並動員全體員工下鄉向農民解說政府政策性農業專案貸款之德政，一則落實政府政策照顧農民之美意及功能，再則增加本會信用部的收益，推動業務的同時亦可提升農會服務品質。

在業務執行上應加強員工在職訓練，以感動服務行銷的精神，提供服務客戶更親切、更專業、更便捷，以期望本會營運再創佳績，會員及農民得到更卓越的服務。

這項成果是全體同仁共同努力的成績，再次感謝農委會及評審委員的支持與愛護，謝謝！



營運卓越獎乙組・優勝

苗栗縣後龍鎮農會



農會簡介：

農的傳人，在安定中成長，不斷的革新進步，迎接光明的前程——

後龍鎮農會創立於民國6年3月後龍貯金會開業，迄今已過九十二載，從草創初期到今日穩固堅實基業，完全要歸功於無數先輩們披荊斬棘奉獻心力，後進們勤奮不懈，團結合作的結果。

農會不單是基層農友組織，亦為地方最大公益社團，其興衰榮枯與地方的繁榮發展息息相關。後龍鎮農會民國64年之前會業務績效欠佳，財務結構不良虧損累累，面臨與鄰近農會合併命運，幸經近年歷屆總幹事清廉自持勇於改革，使我農會營運步入正軌。

農會兼具政治、經濟、社會、教育等全方位、多功能服務團體，近年來在全體選任幹部策劃與領導，全體會員的愛護與支持，全體員工的辛勤與盡職，使本會供銷、金融、推廣、保險等業務皆有重大進展與成就，尤其信用業務方面，存款從原先3百萬元成長至今已接近42億元，盈餘也年年締造佳績，營運體質健全穩固，且不斷求新求變，推出各項新的金融商品全方位服務會員，即使遭到去年金融海嘯衝擊也能安然度過。

後龍鎮農會不以今日「小康的局面」成就自滿，「關懷地方、回饋地方，努力滿足鄉親願望」是我們永遠追求的目標，緬懷過去惕勵未來，處在多元多變競爭時代，農會全體同仁將秉持穩健步伐，前瞻的觀念、清純的服務、企業的精神，開創更光明、更燦爛的前景。

營運卓越獎乙組

得獎事蹟：

農業金融首重穩健踏實，正派經營，如何提昇服務品質，落實服務績效，凝聚會員向心力實為重要課題，「信實、穩健、熱忱、服務」為本會信用部長年來所堅持經營理念及核心守則。

為貫徹經營理念，我們除了推廣「禮貌」及「服務到家」外，並應教育同仁熟稔各項作業流程及規定，讓同仁對業務或作業系統，均能得心順手，大家同心齊力團結拓展各項業務。

本會近年來資產品質具體改善績效有：

- 一、資本適足率自12.55%提昇為14.00%
- 二、逾放金額自14,602千元降為8,810千元降低程度40%。
- 三、逾放比率自0.97%降為0.47%降低程度52%。
- 四、呆帳覆蓋率自342.88%提昇為633.6%成長率85%。
- 五、盈餘數亦自20,477千元成長至21,509千元，成長率達5%。

以上顯現授信管理工作均能有效控管，獲利情形也能穩定成長，為達到永續經營目標，今後將積極拓展授信業務以提高存放比率並評估開辦新種業務之可行性，以多角化經營方式創造更大獲利空間。

得獎感言：

本會此次能受肯定獲得行政院農業委員會第3屆農金獎－營運卓越獎殊感光榮，首先感謝各級政府對本會金融業務輔導與管理，更應向本會全體員工一年來的辛勞表示感謝。

由於受到金融海嘯及經濟不景氣影響，加上新銀行觸角逐步向鄉村擴展，使得農會的競爭優勢逐步被吞噬，未來宜儘速建立徵、授信的標準作業規範，並積極號召會員「有錢存農會，需錢農會借」凝聚向心力，使農會金融業務能持續穩健推展。農會宗旨以保障農民權益，提高農民知識技能，促進農業現代化，增加生產收益，改善農民生活，發展農村經濟為目的，為達此目標，必需積極創造盈餘，秉持「取之於農，用之於農」原則，以充裕推廣經費，配合政府農業政策，把農會應有之功能發揮淋漓盡致。

最後衷心的感謝支持與貢獻農會的每一位會員農友，農會多年來在你們團結和諧配合下，各項金融業務均能在安定中發展，展望未來將以現代化、多角化、多元化經營理念繼續邁進，再創農會農村新猷。

營運卓越獎乙組・優勝

臺北縣深坑鄉農會

農會簡介：

深坑鄉位處臺北市東南方，三面與臺北市之南港、文山兩區為界，東與石碇為鄰，為臺北縣面積最小之鄉鎮，全鄉面積僅20.58平方公里，人口約2萬3仟餘人，農業作物以茶葉及綠竹筍為主，並以「深坑豆腐」之特產聞名全國。

本會創立於民國7年（西元1908年），至民國64年5月奉令合併改制為深坑地區農會，另設石碇、平溪兩辦事處；86年3月經臺北縣政府依「臺北縣深坑地區農會恢復深坑鄉、石碇鄉、平溪鄉農會經營規範」及相關規定辦理獨立作業，三鄉農會獨立經營；本會為便利業務推展及加強對鄉民服務，並於同年8月成立萬順辦事處。

本會一向以「小而美社區的銀行」自居，用心、真誠的提供農民全方位的理財服務，因為我們堅持品質、效率、安全、卓越的經營理念，所以各類業務均能穩定成長，並深獲鄉親的肯定與支持。

營運卓越獎乙組

得獎事蹟：

- 一、95、96、97年度逾放比分別為0.02%、0.01%、0.01%目前仍為0.01%授信品質佳。
- 二、本會信用部95年底放款總額2,773,568千元、96年底放款總額2,792,128千元、97年底放款總額2,863,524千元，目前放款總額2,930,442千元；95年底存款總額3,794,932千元、96年底存款總額3,870,342千元、97年底存款總額4,194,008千元，目前存款總額4,369,413千元，均呈持續成長趨勢。
- 三、因應金融風暴寬提呆帳準備，截至97年底為75,814千元，呆帳覆蓋率為37,907.00%確實健全農會財務結構。

得獎感言：

非常高興本會再度得到這個獎項，我們願把這個殊榮獻給深坑鄉所有的鄉親、農民、選任幹部及所有的工作夥伴。在此，感謝長官的愛護與支持，深坑鄉農會不是因為獲獎而傑出，而是所有成員有一個想要把它變得更好那樣的決心。今後我們將竭盡所能，隨環境的變化，與時俱進，不斷創新，全面做好品質管理，以臻於至善。只要政府給予全國的農漁會機會，相信這個百年老店的所有工作者，一定可以發揮智慧，將農業、農會、消費者帶向更美好的未來，讓我們一起來努力！



營運卓越獎乙組・優勝

新竹縣湖口鄉農會



農會簡介：

本會區域（即湖口鄉行政區）位於新竹縣之北端，東面與北面分別與桃園縣楊梅鎮及新豐鄉比鄰，東南與新埔鎮、南面與竹北市接壤，全鄉屬於紅壤土及砂質土，東北及東南小丘羅列形成天然屏障，總面積約58.43平方公里，鄉民均以務農居多，主要農產品為稻米、茶葉、西瓜、水芋、養豬、果菜等。

本會設有會員代表四十五名，理事九名，其中一人為理事長，監事三名，其中一人為常務監事，總幹事為執行長，下有秘書外，設有三個部和三個股，分別為信用部、供銷部、保險部、會計股、會務股、推廣股，各部股內設主任、股長及數名股員及辦事員，而中興辦事處則設有主任與辦事員。

農會是一公益社團法人，會員來自農會組織區域內，年滿二十歲，實際從事農業工作者，每戶一人得加入本會為正會員。至民國九十七年止有正會員4,130人，贊助會員2,129人合計會員數為6,259人。每一農事小組由各村的會員組成，自選出一名組長負責傳達政令與執行農會各部門業務之推廣。現有二十村，有十四名農事小組（部份村設聯合小組）。

營運卓越獎乙組

得獎事蹟：

本會首要以健全本身之經營體質為主；明確之授信政策，充分落實徵信作業與內部控制制度，九十六年年初本會信用部之逾放比率為0.51%，九十七年年底的逾放比率為0.21%，現今本會之逾放比率更降至0.02%，顯示本會對於放款授信、徵信品質的控管良好。為了加強對風險之管理，對於備抵呆帳之提列均依照一般公認會計處理原則評估授信債權可能損失提足，甚至提高更多來保障本會存款人之權益。九十六年年初本會之呆帳覆蓋率為546.16%，九十七年年底為1,595.01%，目前本會的呆帳覆蓋率更高達1,843%（截至98年10月底止），在在顯示本會對於風險管理之重視。

針對強化財務基礎方面，一般而言農會信用部之定期存款比率偏高，造成利息成本負擔較重，影響了獲利能力，本會檢討調整了存款結構，藉由存款利率調整，增加活期存款比率，減輕利息成本支出。其次，本會信用部餘裕資金以轉存其他農業行庫為主，購置穩健性債券商品，累積本會信用部淨值，更以強化風險承擔之能力。

信用部為農會最主要之利潤來源，故加強服務品質與提昇競爭力是刻不容緩之事，對於此本會積極充實農業發展基金及擴大辦理農業專案貸款，九十六年年底專案貸款為7,154千元，九十七年年底專案貸款為7,893千元，由此可見本會在協助農民經濟事業資金融通之成效；而本會信用部也積極加強提供農民金融服務，親民的態度，加強專業之訓練與能力，為每一位農民的存款做最有利又最安全的之運用。

得獎感言：

本會再次奪得第3屆農金獎中的「營運卓越獎」項，是本會全體選、聘任人員努力經營的結果，未來本會信用部積極落實社區銀行觀念，提供信用部多元化服務，在日常生活中推動「感動服務」之理念予全體員工，運用在地的優勢，建立客戶之深厚感情，保持長期密切關係，隨時服務客戶。

期待在建國百年時，本會「台灣客家農業創新園區」成立，帶動地方產業之繁榮，達到產業與金融之雙贏，以拓展競爭力。



營運卓越獎丙組 ▶▶▶▶

營運卓越獎丙組・特優

屏東縣琉球區漁會



漁會簡介：

民國十四年三月，高雄州東港郡琉球庄漁業者獲准成立『琉球漁業組合』，會址設於琉球庄役場內。民國三十年改制為『保證責任琉球漁業協同組合』。民國三十二年與林邊、佳冬、新園等地一同併入東港，成立東港漁業會在琉球設立辦事處。

光復以後，地方人士為琉球漁業之發展及漁民之福利，熱心籌設琉球漁會，於民國四十一年在高雄設立辦事處籌劃聯繫，民國四十四年七月依照『台灣省各級漁會改進辦法』，成立『琉球區漁會』迄今，已有五十幾年的歷史。

本會由於地理環境特殊，主要產業收入以遠近海漁業為主。琉球鄉的先民將延繩釣漁業技術薪火代代相傳並配合現代化科技努力改良魚法，使得本屬漁船在全球各大洲海域。都有亮麗的成績。

本會以保障漁民權益，提高漁民知識技能，促進漁業現代化，增加生產收益改善漁民生活，發展漁村經濟為宗旨。

營運卓越獎丙組

得獎事蹟：

- 一、本會98年11月止，總存款20.2億，放款總款11.6億，逾放比率僅0.6%，呆帳覆蓋率達1,283%，資本適足率達12%，資產規模雖小本會秉持永續經營理念，加強累積信用部淨值，提足呆帳準備，及員工退休資遣撫恤準備金，以健全財務結構，創造小而美之在地金融來服務鄉民與漁民，提昇營運績效。
- 二、降低逾放比率：近年來在全體同仁努力下，各項業務均能維持穩健成長，信用部逾放比率一直符合法定標準5%以下，本會自設高標準2%以下，在催收人員協助逾放戶解決困難，且衡量各別償還能力，逐案評估催理計畫，以獲得三贏的結局，致使本會逾放（廣義）皆在1.5%以下，呆帳覆蓋率也逐年增加，風險控管逐年精進。
- 三、近五年來排名均在全國漁會5名內，創造良好之經營績效。
 - 93年度盈餘5,174千元名列全國各級漁會第三名。
 - 94年度盈餘6,916千元名列全國各級漁會第四名。
 - 95年度盈餘11,458千元名列全國各級漁會第三名。
 - 96年度盈餘15,807千元名列全國各級漁會第三名。
 - 97年度盈餘15,223千元名列全國各級漁會第三名。
- 四、經營績效
 - 93年度農漁會信用部農貸服務績效降低逾比競賽，本會榮獲「營運績效傑出獎」。
 - 94年度農金獎本會榮獲「信用部業務營運績效優良獎」及「資產品質管理績效獎」。
 - 95年度農金獎本會榮獲「信用業務營運卓越獎」。

得獎感言：

首先感謝農委會近年來加強編列各種政策專案貸款協助漁民資金取得與減輕漁民負擔，且農業信用保證基金積極配合，使得農漁會業務順利推展，農漁會才能在經濟不景氣環境中，獲得雙贏之績效，正確的政策是漁民之一大福音。

本會蔡總幹事接任以來的領導方式乃是各部門業務分層負責，人事不徇私，努力提昇服務漁民品質，因而獲得理監事會、漁民代表大會肯定與支持。承蒙主辦單位辦理此項競賽鼓勵農漁會積極改善經營體質，累積自有資本，強化資產品質管理等，以提升農漁會競爭力，深信農漁會的明天一定會更好。

營運卓越獎丙組・優勝

雲林縣北港鎮農會



農會簡介：

北港鎮農會位於雲林縣南端，屬於嘉南平原，土質肥沃是農業發展的最佳環境。本鎮農民以種植落花生、水稻及雜糧作物為主，全鎮耕地面積達3,400公頃。北港鎮農會誕生於民國3年6月15日，90餘年來，我們秉持著保障農民權益，提高農民知識技能，促進農業現代化，增加生產收益，改善農民生活，發展農村經濟的一貫理念，配合政府政策，並結合地方產業文化，大力推廣精緻農業，提升農業之競爭力。同時提供農村青年獎學金，鼓勵青年留村、留農，培養農村優秀人才，以期為本鎮農業注入新血，並續推動農地利用綜合規劃，組織各種產銷班，推動各項教育宣導，落實對農民的關懷及服務。

營運卓越獎丙組

得獎事蹟：

- 一、強化本會農業金融的功能，提升授信作業效率，增進員工農業知識，以提升農村產業發展為目標，擴大保證對象，針對擔保能力不足的農業產業經營者，輔以檢送農業信用保證基金方式，協助農業經營者取得經營資金。本會以陪伴精神為宗旨，深入了解借款人實際的生活情形，並提供業務諮詢，基於農會對於借款人實際從事能業生產、收成之情形均有相當程度了解，重新建構及強化待後追蹤管理，確保資金用途為重要措施。
- 二、1.以維持高存放、低逾放比原則，提升放款品質。
2.舊貸戶利率之調整，按貸放成數、金額、繳款情形及擔保品種類差異性做個案調整。
3.加強辦理催收業務，對於拍賣底價不足受償之案件，擬交由授信審議委員會評估是否參與競標或承受。
4.運用在地優勢，積極拓展擔保放款、專案農貸及開發企業戶貸款。
5.配合政策開辦小地主大佃農租金及經營資金優惠貸款。
- 三、本會辦理專案貸款於96年度共計368戶，貸放金額為338,681千元，97年度計有347戶，貸放金額為286,560千元，截至97年底呆帳覆蓋率為91%，逾期放款比率2.18%。
- 四、持續開辦地方文化相關事業並參與公益活動，提升農會形象。例：96年及97年均辦理北港土豆節，廣受各界好評。

得獎感言：

農會是百年老店，百年老店傳達的是堅持傳統與熱心服務的意象，而百年老店得以持續，則是在農民的信賴，我們也知道這些並不足以因應時代變遷與新農民族群的需求，因此從觀念教育著手，一方面讓農會員工了解什麼是品牌形象，同時塑造農會優質形象，讓國人逐漸重新認識這百年老店。我們深知農會能持續獲得肯定，是因為長久以來在地紮根，為農民提供無時無刻的服務，農會堅守這一份得來不易的信賴，讓農民安心，這是嚴肅的責任，但絕對是甜蜜的結果。

營運卓越獎丙組・優勝

臺東縣關山鎮農會

農會簡介：

一、設立宗旨：

本會以保障農民權益、提高農民知識技能、促進農業現代化、增加生產收益、改善農民生活、發展農村經濟為宗旨。

二、設立登記日期：中華民國38年11月28日

三、所營事業：

- 1.收受存款。
- 2.辦理放款。
- 3.會員（會員同戶家屬）及贊助會員從事農業產銷所需設備之租賃。
- 4.國內匯款。
- 5.代理收付款項。
- 6.出租保管箱業務。
- 7.代理服務業務。
- 8.受託代理鄉鎮公庫。
- 9.全國農業金庫委託業務。
- 10.其他經中央主管機關核准辦理之業務。

四、沿革：

區域劃分，鹿野、池上兩鄉股東依在各該鄉成立組織，嗣於民國三十三年十二月改組為關山庄農業會，民國三十四年奉命改為關山鎮農會，民國六十四年因山地鄉海端鄉農會經營不善，將其該會業務合併於本會承辦，於同年十月正式接管至今。

營運卓越獎丙組

得獎事蹟：

民國93年度農業專案貸款考評本會榮獲優勝獎。

民國94年度農金獎本會榮獲第三組信用部業務營運績效優良獎。

民國95年度農金獎本會榮獲第三組信用部業務營運績效卓越獎。

民國91年以來年度業務考核年年名列優等。

民國93、94、95、96、97年底逾放比率分別為1.36、0.89、0.88、0.22、0.19逐年下降。

民國93、94、95、96、97年底呆帳覆蓋率分別為462、755、955、4030、4650逐年上升。

民國94、95、96、97年底資本適足率分別為12.96、13.57、15.77、16.41逐年上升。

本會歷任總幹事信用部主任皆有危機意識，在景氣良好時為健全農會財務結構寬提呆帳準備，民國97年發生全球性金融風暴，金融業首當其衝，在此不利因素下，盈餘尚有微幅成長，不因金融危機而下滑。

得獎感言：

農會信用部長久以來供應農業所需資金，感謝政府對於農會促進農業發展之貢獻給予肯定，自93年1月農委會成立農業金融局以來，對於農會之各項輔導與管理，讓本會業務明顯成長，連續三年獲得農金局頒發農金獎之獎勵，此乃信用部經營所追求的最高榮譽，更可鼓舞員工士氣，對於未來雖然充滿挑戰，亦有信心去克服。

近年來政府推動多項政策性農業專案貸款，放寬申貸條件，減輕農民的財務負擔，更讓農會在此不景氣的時代可賺取優惠的補貼息，在此感謝政府的德政。

因應低利率時代的來臨，期待全國農業金庫整合全國農漁會資訊提供與交換平台成功，為農漁會增加手續費收入。



A stylized green tree with a thick trunk and branches, where the leaves are replaced by green coins with square holes. The tree is set against a yellow background that transitions to white on the right.

資產品質改善獎 ▶▶▶▶

資產品質改善獎・特優

高雄縣梓官鄉農會



農會簡介：

梓官鄉東鄰橋頭、南旁高雄、北接彌陀、岡山、西臨台灣海峽，幅員面積11,595平方公里，人口數將近四萬人，居民農漁參半，魚產、農產均極豐富，是一個民風純樸，物產豐饒，名符其實的魚米之鄉。

本會於民國四十年，因高雄縣治分鄉，乃自彌陀鄉分出成立梓官鄉農會，會址設於梓官鄉光明路111號（蚵子寮），民國九十年本會辦公大樓重建完成，廣場亦煥然一新，以擴大服務會員及農民鄉親。

本鄉以蔬菜為大宗的農業生產，本會在推廣股、供銷部設置大舍蔬菜集貨場，辦理蔬菜產銷通路業務；信用部提供農漁民所需事業資金貸款及理財規劃（本會為高雄縣示範農會財務諮詢窗口）。

得獎事蹟：

一、積極的教育訓練與標竿學習，快速累積員工專業知識

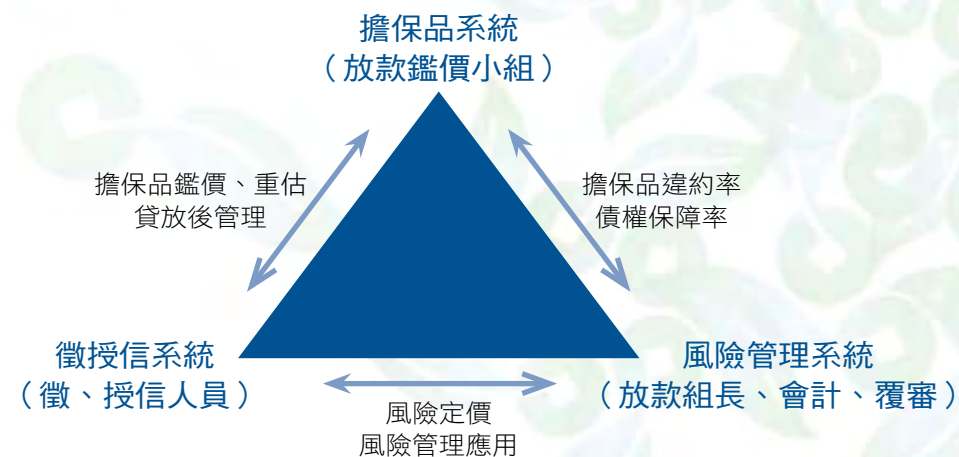
有優秀的員工方能有卓越的農會，本會對於授信人員的訓練每年均投入大量資源，無論內訓或外訓均給授信人員最大的支持與機會，而本會徵授信人員亦有自我學習與負責的心態，所以成效較其他部門人員來得好。又為快速取得經驗，每年度均舉辦參訪卓越農會或銀行，學習其理念、方法與效率，從中得到許多寶貴知識與經驗，並能從團體活動中強化凝聚力，塑造注重團隊精神的文化。

二、擬定年度授信業務經營目標與業務推展計畫

先透過主管會議的討論，擬定年度業務目標，為當年度全體員工努力的重點與方向，然後積極實現與執行主管所交付之責任，對業務目標經全體員工共同研討後，發表個人意見與實施方法，最後達成共識，進而訂定業務推展計畫，發揮團隊合作精神，近年來本會業務重點項目為穩定存款、放款業務推展及客服理財業務。

三、建立完善的擔保品估價系統、徵授信系統與風險管理系統之互動平台

本會為確保授信資產品質，保障債權，特別整合授信業務前後台人員，成立一溝通平台，落實貸放前審查，貸放後追蹤管理的效能，其關係與作法為：



資產品質改善獎

1. 擔保品鑑價小組以透明的鑑估方法，提出鑑價報告與該擔保品整體評估應注意事項給徵授信人員和後台人員（放款組長、會計與覆審）參考，後台人員並提供該類似擔保品之違約率、損失率之資訊給估價人員與徵授信人員以為風險之考量與參考依據。
2. 風險管理系統依借款人之信用評等或評分、產業別和借款用途，參酌擔保品狀況，提供給徵授信人員風險定價的資訊，並統計貸款戶地區、行業或法令限制的資料，以符合風險管理原則，落實內控制度。
3. 徵授信人員依擔保品鑑價情形與風險定價的原則，擬出最佳授信方案呈核。覆審人員對於貸款戶依規定覆審、定期追蹤並定期訪查重要授信戶。

四、嚴控授信資產品質，分散授信對象，落實授信5P原則

授信為信用部主要業務，授信資產品質之良窳，決定經營績效及財務結構是否良好與健全，本會辦理授信業務，除考量本會風險承擔能力外，對授信對象行業分類及轄外擔保品所在地區，均有一定額度之控管比例，嚴守分散風險原則。本會授信案件以公益性、安全性、流動性、收益性、成長性等整體評估，考量借款戶、資金用途、償還能力、債權確保、授信展望，評估是否貸放，擔保品不是唯一選擇。

五、積極開拓優質客戶，提高穩定的收入來源

為保持良好的流動性，本會分期攤還的案件占總放款金額比例甚大，雖放款攤還的壓力大，但亦是維持良好資產品質必要的措施，所以為彌補定期或不定期攤還的放款金額，特成立放款外勤小組，積極拓展新優質客戶，以保持放款業務成長，穩定收入來源。

六、定期召開授信業務會議，檢討缺失，密切注意應予觀察放款案件的發展

對於列為應予觀察放款之案件於每次授信會議研討輔導或催收方法，對於仍有經營能力的授信戶給予輔導支援，對於不良授信戶則提前採取必要之催理行動。

七、積極清理呆帳案件，提升呆帳回收金額與速度

定期或不定期清理呆帳案件，對於主從債務人進行必要的訴追行動，本會96、97年呆帳收回收入計43,522,932元，對於增提備抵呆帳提供有力的支援，95年底至97年底呆帳覆蓋率成長程度為6,182.09%。

八、適時增提呆帳準備，提高覆蓋率與風險承擔能力

本會備抵呆帳的提存是以提高風險承擔能力，永續經營信用部，積極創造收入，承擔社會責任，實踐對農業、農村及農民的承諾為理念，所以雖檢查機關無要求提列，仍本此理念增提，97年底呆帳覆蓋率已達4,779.42%。

九、資產品質改善績效

本會辦理授信業務本上述之理念與採務實之具體作法，全體員工戰戰兢兢於業務推展，長期維持本地區金融機構的領導地位，與客戶一起成長，近年來在健全財務結構，改善資產品質，提升風險承擔能力，強化信用部競爭力，確保存戶權益方面，有明顯的改善績效。

得獎感言：

授信業務為信用部業務中最重要的資產，授信品質良窳將決定經營成敗與績效，其為生利性資產，亦為風險性資產，本會地處商業活動不發達，房地產無開發計畫之窮鄉僻壤，農業活動只有短期作物之經營，農貸資金需求不強，一般金融和農業金融所處環境均屬劣勢，在如此不利條件之下，能獲評審青睞，除了感謝，得獎更是本會更加努力的動力。本會目前授信資產品質雖佳，但金融市場狀況瞬息萬變，影響市場之不確定因素，不知何時會發生，所以辦理授信業務時仍應重視貸放前審查與貸放後管理，隨時注意產業景氣情況，前後台溝通協調，加強風險管理，落實安全控管，以確保信用部經營的長遠利基。

資產品質改善獎・優勝

新竹縣北埔鄉農會



農會簡介：

- 一、本會創立於民國八年七月二十八日，定名為「北埔信用組會」。
- 二、民國二十二年六月改稱為「保證責任北埔信用購買販賣利用組織會」，增加販賣利用業務。
- 三、民國三十三年四月一日改組為「北埔鄉農業會」。
- 四、民國三十五年四月由「北埔鄉農業會」改組成立「農會及合作社」。
- 五、民國三十八年十二月六日定名為「新竹縣北埔鄉農會」。
- 六、民國七十六年新建辦公大樓聳立於北埔鄉北埔街九十四號，位在北埔鄉市中心，會員及農民辦理各項業務極為方便。

本會依據農會法規定，信用部結合推廣、供銷、保險等各部門綜合性功能組織，以供銷及信用兩事業部門盈餘提撥處理推廣教育及農民保險業務，經費回饋於會員及地方。

資產品質改善獎

得獎事蹟：

- 一、本會屬鄉村型農會，在高階主管領導下，全體員工採取穩定經營，相互支援，互相提供資訊方式，以農會利益為優先，在開源節流的前提下，努力經營並以服務為導向，全體員工互相幫助，感情融洽情同兄弟姐妹般，以『同乘一條船』的精神為農會的業務持續不懈。
- 二、本會於95年度入圍農漁會信用部「信用業務經營卓越獎」及「資產品質管理績效獎」等兩項「農金獎」。
- 三、本會存款結構屬活期性存款高於定期性存款，因此對於放款徵信、授信人員遵循法規並嚴格把關下以：
 - 1.穩健經營、確實徵信。
 - 2.對放款戶充分了解。
 - 3.確實符合放款5P原則。
 - 4.靈活運用。
 - 5.一步一腳印力求發展。
- 四、本會94年度逾放比率為1.51%，在本會信用部徵信、授信及全體員工努力分工合作下，95年、96年、97年三年連續逾放比率均為0%。
- 五、在徵信、授信及催收人員及全體員工配合下95年、96年、97年三年逾放金額亦為0元。
- 六、呆帳提列95年2,755千元、96年4,155千元、97年6,355千元，呆帳提撥每年均持續成長。

得獎感言：

本會這次能有如此殊榮，首先要感謝主辦單位舉辦的農金獎的選拔，更要感謝本會信用部及全體員工，以農會利益為優先的理念，內部控制管理得宜下，認真扮演各種角色努力推展業務，並在自己工作崗位上，採取自我管理方式經營努力推展業務，嚴謹把關，把各項風險降至最低，讓資產品質達到最優，才有如此成績。

展望未來，目前受到金融同業競爭及金融海嘯影響下，本會將努力克服放款上特有的限制條件，積極開拓放款業務，並克服利差的減少、獲利下降的影響，加強服務，擴展優質客源，創造更亮麗的績效。

資產品質改善獎・優勝

臺南縣安定鄉農會



農會簡介：

本會創立於民國18年4月4日『原名安定庄保證責任購買販賣利用組合』，民國33年1月24日更名『安定庄農業會』，35年12月31日改稱『安定鄉合作社與安定鄉農會』，民國38年10月28日合作社與農會合併改組為『安定鄉農會』。

本鄉位於台南縣西南端，東臨善化鎮，承接新市鄉，南與台南市安南區連接，北以曾文溪為界與西港鄉、麻豆鎮相對，鄉內有中山高速公路安定交流道、國道八號新吉交流道交通便利，本鄉具有特色之農產品為胡麻油、無患子、蘆筍號稱安定鄉三寶。

資產品質改善獎

得獎事蹟：

如何改善信用部資產品質，首先對已發生逾期放款，積極催收並增加呆帳提列，適時轉銷呆帳，拍賣承受擔保品，並有效防止不良放款發生，要降低逾放比率除了減少不良資產，更需增加放款量。

本會於民國92年底存款約48億放款約19億，存放比率36.33%，逾放比率3.99%，截至97年底存款約51億放款約32億，存放比率59.09%，逾放比率0.02%，逾放比率目前在南部最低。

本會92年逾放比率3.99%，為降低逾放比率催收人員由一員增加為三位，依照催收流程，債務人逾期就即刻進行各式催討，尤重視催收人員實際訪催，從訪催中了解客戶償還意願程度，依其償還能力辦理協議清償，遇無償還意願者即進行訴追、拍賣，故97年底逾放比率降至0.02%。

成立展業人員制度積極推展存、放款等各項業務，使92年底放款約19億，存放比率36.33%，增至97年底放款約32億，存放比率59.09%，增加13億放款。

為增加資本適足率故不斷增加淨值，每年盈餘提撥資產公積由原提撥50%增至70%，增加呆帳提列使97年底呆帳覆蓋率增為27,784.16%，逾放比率降為0.02%使更鞏固農會之體質。

得獎感言：

很高興能獲得資產品質改善優勝獎，獲獎的心情是意外、驚喜又惶恐，意外於無心插柳柳成蔭，驚喜於小規模農會能得評審人員之肯定，惶恐於責任的越來越加重，得獎是一種肯定，有機會得到肯定，對農會而言，無疑注入一股強心劑，實屬最大的鼓勵，非常感謝農委會農金局舉辦這個競賽，此次競賽得獎不僅增強我們信心，讓我們看到很多自身不足之處，明確日後努力的目標，更加凝聚本會之團隊精神，繼續努力勇往直前，期待更創佳績。

資產品質改善獎・優勝

新竹縣橫山地區農會



農會簡介：

本會設立於民國7年9月30日，原為橫山鄉農會，民國64年7月21日奉令合併尖石鄉農會改稱為橫山地區農會，合併後轄區包括平地與原住民地區，總人口2萬1,000人，平地與原住民比率約2：1，本會總存款30億元，平地約27億元，原住民地區約3億元，本會農業形態為平地種植柑桔150公頃，稻作實際約50公頃，原住民地區高冷蔬菜約100公頃，水蜜桃、水梨、甜柿約100公頃，為農業活躍區，因本區接近新竹科學園區，年輕一輩都往工業區就業，本會面臨農業人口斷層，更需面臨經營環境轉型的嚴峻挑戰。

資產品質改善獎

得獎事蹟：

- 一、動員各部門尋找優質貸款客戶：95年度總放款4.76億元，97年底總放款7.08億元，放款增加2.31億元成長48%，且連續4年逾放比為0%，放款品質穩定。
- 二、增提備抵呆帳：雖然本會每年平均盈餘1千多萬左右，備抵呆帳仍然在96年、97年2年內由1千600萬元，增提至2千600萬元，增加1千萬元，逾放比仍連續4年為0%。
- 三、提高自有資本占風險性資產比率（資本適足率）：盈餘提撥事業公積60%以上（規定50%），目前資本適足率34.28%。
- 四、投資績優債券改善資產品質：以適當比例投資有價證券規避利率風險。
- 五、定期檢視（400萬元以上）放款：每半年檢視400萬元以上貸款，評估借款戶信用與擔保品現況做為風險控管，近年無大筆呆帳。

得獎感言：

本會是小規模鄉村型農會，淨值3億7仟萬元，資本額少所承受放款與投資等風險性就高，故要採穩健原則，大額放款或投資超過1千萬元時只要36件出問題，淨值就成負數，故不可不謹慎，所以風險控管在本會是要相當注意，所以本會在衝刺業務時，如跑馬拉松一樣，除了要了解自己的體力限度外，長跑決勝負的關鍵在於「自制力」，經營農會也一樣隨時反省自己有多大的承擔風險能力，穩健的開拓業務，踏好每一步按部就班成長。

資產品質改善獎・優勝

彰化縣花壇鄉農會



農會簡介：

花壇鄉農會創立於民國七年，係由鄉內士紳唐焜煌等發起籌組白沙信用組合，確立了農村金融的基石。後因業務的擴大歷經多次的改組，於民國三十八年正式更名為花壇鄉農會。本會成立迄今已歷91個寒暑，期間經由農會的賢達人士，胼手胝足努力經營，奠定了現在農會的規模。

花壇鄉農會，目前會員有5,507人，正式會員3,214人，贊助會員2,293人，員工人數75人。農會組織體系有會員代表大會、理監事會、18個農事小組，總幹事轄下設有會務股、會計股、信用部、保險部、供銷部、推廣股、企劃稽核股、電腦室。為了辦理農村禮儀服務，於民國94年率先成立禮儀部，提供優質莊嚴的農村禮儀服務，在國內農會中尚屬創舉。

資產品質改善獎

得獎事蹟：

- 一、民國八十年間本會逾期放款比率最高達31.55%，經多年來的積極催收清理，民國95年底降為11.57%。截至民國九十七年底本會逾期放款比率降至0.86%，二年期間降低程度達92.57%。
- 二、民國九十七年底本會資本適足率為12.70%，遠遠超過法定標準8%，表示本會資本結構健全，財務狀況大幅改善。
- 三、民國九十七年底本會呆帳覆蓋率為573.28%，與九十五年底本會呆帳覆蓋率52.37%相比較，大幅成長了994.67%，表示本會對風險的承擔能力大幅提高。
- 四、檢討授信政策，改善放款作業流程，適時修改擔保品估價辦法，加強徵、授信作業的嚴謹程序以提高授信品質以及落實貸放後管理的工作、避免逾期放款的增加。
- 五、為了提高農會永續經營的實力，本會嚴控經營成本的增加，削減費用的支出。並有效運用盈餘，提高事業公積提撥比率，厚植農會淨值，以健全農會資本結構，提升農會承擔風險的能力。
- 六、加強農會員工的教育訓練，培養優秀的員工。藉由教育訓練，提升員工的專業技能，才能面對瞬息萬變的金融市場。

得獎感言：

農會為一地區性的金融的機構，身負安定農村金融、發展農村經濟的使命。農會每年的盈餘必須提撥作為農業推廣業務之用，造成農會淨值累積不易，對風險的承擔能力相對薄弱。民國80年間，由於金融自由化、國際化的政策，使得農會經營愈加困難。復加上金融風暴的襲擊，房地產價值大幅貶落，造成農會逾放比率節節升高，產生經營危機，在此期間本會亦身受其害。經過多年的努力，本會能回到正常的經營軌道，感謝相關主管機關的指導、本會代表大會、理監事會的大力支持及本會員工的努力，今日農會才能獲此殊榮。也深深體認到農會存在的價值，今後本會將朝健全資本結構，安定農村金融的目標邁進，達成發展農村經濟的使命。

資產品質改善獎・優勝

臺北市景美區農會



農會簡介：

本會前於日據時代，隸屬臺北縣直轄文山堡，昔是民國七年十月廿一日組織創立為景尾信用組合，至民國廿四年改為景尾信用、購買、販賣、利用組合，又於民國三十三年與深坑、木柵等組合合併，改稱為深坑庄農業會景尾事務所（當時總會址設在木柵），臺灣光復後，因隸屬臺北縣文山區深坑鄉，改名為深坑鄉合作社景美分社，又至民國三十八年改組為深坑鄉農會景美分會，民國三十九年因行政區域劃分，為景美、木柵、深坑三鄉鎮、改名成立景美鎮農會，直至民國五十七年景美劃入北市院轄，更名為臺北市景美區農會。

資產品質改善獎

得獎事蹟：

本會近年來成立放款催理小組，在同仁共同努力之下，已有效改善本會經營體質，加速降低逾放比率，增提備抵呆帳提列，致力提升本會信用部競爭力，其具體改善績效如下：

- 一、至97年底本會資本適足率13.06%，優於法定8%比率，亦高於同業平均水準。
- 二、近二年業務金融檢查，亦無違反金融法規，而受主管機關處分之情事。
- 三、經催收人員積極催理，至97年底本會逾期放款金額7,883千元較95年底日逾期放款金額38,482千元減少30,599千元即較同期降低79.51%。
- 四、至97年底本會逾期放款比率1.08%，經加強催理拍賣抵押物償還債權，或與債務人協議辦理分期償還等方式，以較本會95年底逾期放款比率6.97%減少5.89個百分點（或84.50%）。
- 五、另本會為健全資產品質，強化信用部財務結構，除達成當期盈餘預算目標外，至97年底本會提列備抵呆帳達24,109千元，呆帳覆蓋率305.84%，較95年底備抵呆帳提列14,951千元，呆帳覆蓋率38.85%，增加266.99%即較同期成長687.23%。

得獎感言：

農漁會信用部現階段業務仍以收受存款及辦理放款為主，信用部獲利大部分來自存放款利差，2008年9月金融風暴引發全球一片降息，農漁會信用部無異雪上加霜，而處微利時代金融機構競爭激烈利差縮小，為避免不良資產侵蝕盈餘健全放款品質為首要任務。

本會95年底之逾放比率高達6.97%，二年來在本會放款清理小組積極控管及經驗豐富的催收同仁全力以赴，一方面積極催理，另一方面則從落實授信5P原則，由總幹事、主任到承辦同仁全體總動員，終於發揮成效，至97年底之逾放比率降為1.08%，不論營運規模或風險承擔能力均大幅提昇，今後本會將隨勢調整新的經營思考以因應更嚴峻的挑戰。

資產品質改善獎・優勝

宜蘭縣員山鄉農會

農會簡介：

宜蘭縣員山鄉屬典型的農業鄉鎮，本會信用部秉持一個信念「成功不是偶然，努力卻是必然」經營理念，培訓員工組成強而有力的經營團隊，觸角伸出宜蘭縣各角落，本會積極拓展放款轉貸業務，放款業務推展非常成功，近年來業務成長迅速，對每一筆貸放均審慎評估，重視資產品質的風險管理，維持高標準之貸放品質，並配合辦理政策性專案貸款，從質與量的方向來提升本會的營運績效，健全農會財務結構為本會長期以來所努力的目標。

本會放款業務在風險控制下，讓利率貼近市場行情，對擔保品覈實估價，強化團隊認同，充分利用授信審議委員會之功能健全授信品質，展現主管領導風格，有效建立本會風險辨識、監督及控管之風險管理機制以提升存放款業務成長，以團結合作的團隊，戰勝實力堅強的競爭者。

得獎事蹟：

本會信用部受鄰近市區金融機構及金融利率自由化薄利競爭影響之下，為健全本會整體營運及財務結構，建立農會永續發展方向，本會努力於健全授信品質，並積極資產品質改善績效數據一年比一年更進步之成果如附表：

單位：新臺幣千元

項 目	95.12.31	96.12.31	97.12.31
逾期放款金額	3,430	2,950	834
逾放比率	0.07%	0.05%	0.01%
帳列呆帳準備金額	134,411	145,811	145,188
呆帳覆蓋率	3,918.69%	4,942.75%	17,408.63%
BIS資本適足率	8.83%	8.98%	8.94%
本期淨利	37,526	51,705	40,490

- 一、努力對授信品質及授信風險之嚴加控管，從質與量的方向來提升本會經營績效，使本會信用部逾放比率持續穩定地下降為目標。
- 二、本會培養專業放款及催收人員，強化專業經營管理，加強員工素質的提昇，以增加整體經營效率。
- 三、為健全農會整體財務結構及永續發展，本會視財務狀況於盈餘分配時提高各類事業公積之比率，以增加信用部資本淨值，提高信用部淨值占風險性資產之比率，以健全本會財務結構。
- 四、本會信用部多年有效運用盈餘，逐年提列呆帳準備以累積備抵呆帳金額，以備不時之需，增加農會信用部承擔風險的能力，提升農會面對競爭的實力。

資產品質改善獎

得獎感言：

本會參加本屆農金獎－資產品質改善獎很榮幸能得獎，在此感謝主辦單位辛苦籌備相關業務，也很感謝本會經營團隊共同的努力，才有此優異績效而獲獎，未來仍繼續秉持業務穩定成長且高標準貸放品質，經營團隊秉持著一步一腳印，以改善資產品質為首要努力目標。

本會堅守注重授信品質的信念，雖然本會是鄉村型農會，但長期以來逾放比率非常低，存放比率高，放款備抵呆帳準備高，97年底呆帳覆蓋率高達17,408.63%為農會界首屈一指，本會繼續努力朝改善及健全資產品質之路邁進。



資產品質改善獎・優勝

花蓮縣壽豐鄉農會



農會簡介：

本會以「壽庄」之名創立於民國25年5月，於民國38年依政府之合併通令改稱為「壽豐鄉農會」後沿用迄今，全體本著承傳前賢功績，拓展經營向度，為守護在地金融穩定成長兢兢業業。

壽豐鄉位於花東縱谷的前緣位置，依著巍峨的中央山脈緊臨太平洋，幅員廣闊民風淳樸，係一個農業色彩非常濃厚的鄉鎮，全鄉面積為218.4448平方公里，擁有全省最大的平原鄉，主要農作物為稻米、玉米、香蕉、甘薯等，主要水畜產為黃金蚬、台灣鯛魚、毛豬等，重要農特產為果豔西瓜、果豔梨、有機蔬菜等皆名聞遐邇。本會以自然農法推動田間栽培及耕作，並以新思維創立品牌，為農民開拓行銷管道增加產質與收益，藉以提昇農業經濟的發展性與市場競爭力。

資產品質改善獎

得獎事蹟：

一、改善資產品質的作法：

- 1.全體員工的共體時艱與支持是團隊力量發揮的關鍵，所以本會以不分部門不分職等高低，將員工編組分配責任區域下鄉訪催，可以直接與農民或一般客戶建立互動關係，了解逾期放款戶的困難並及時或積極給予建議協助解決問題。
- 2.定期舉開催收檢討會議，掌握催收進度及逾期放款戶現況資訊，以為催理作業執行訴追與否之時效判斷，降低信用的變動因素或擔保品的市場風險。
- 3.將本會經執行訴追案件資訊揭露於網站上，增加需求端揀選方案，提高法拍承購機率，避免因執执行程序冗長而延宕授信資產回收造成之損失。

二、資產品質改善績效：

- 1.本會於95年底逾期放款金額24,592千元，經積極催理後至97年底逾期放款金額4,386千元，明顯減少逾期放款金額20,206千元，逾期金額降低程度82.16%；95年底逾放比率1.56%，97年底逾放比率0.25%，降低逾放比率1.31%，降低程度為83.97%。
- 2.本會95底呆帳覆蓋率76.09%至97年底呆帳覆蓋率提昇為546.06%，覆蓋率成長程度為617.65%，本會對提足各項準備以改善資產品質健全財務機制視為經營上的堅持。
- 3.本會經營環境及條件相較於都市區域農會，其競爭力相對的薄弱，然就以26億的存款額創造每年約2千萬的盈餘，而信用部資本適足率多年來更維持在18%以上。

得獎感言：

一個組織團隊要從好到更好絕不是件單純的事！

今天本會有機會參與農金獎的評選並獲得此一殊榮，就是全體員工平時能共體時艱努力付出的結果，所以榮譽歸屬於全體並成為敦促組織持續進步的力量。

由於基層金融是在地的銀行，深受當地產業與人文之影響，經營管理有別於一般的商業銀行，然而當面臨國際性的金融動盪時，也同樣的承受著衝擊和競爭壓力，所以在這樣一個需要被鼓勵的時刻能獲得農金獎的肯定，對經營團隊來說確實如獲甘霖，同時也給了我們積極成長想成為更好的動力。

資產品質改善獎・優勝

臺中縣沙鹿鎮農會



農會簡介：

沙鹿鎮農會創立於民國五年，由竹林里望族陳添丁先生捐地創設「沙鹿恆產信用組合」也就是本會的前身，並擔任首屆組合長，九十年來歷經光復初期動盪整頓及至現代民生繁榮，農會在艱困中由歷任理事長、常務監事及總幹事的英明領導及正確經營下成長、茁壯。

本會一向秉持服務農民、回饋地方為首要任務，因長期協助政府推行農政業務，在地方上並列為重要機關團體之一。本鎮農業以稻米、地瓜為主，由於稻米面積稀少只能自給自足，唯一值得推廣的紅地瓜因地處大肚山台地特殊的紅土地質，生產的地瓜品質優良、口味獨特。現代人重視養生觀念，地瓜已非傳統式雜糧使用，本會為大力推廣大肚山地瓜，每年均配合活動辦理促銷，且獲得農政單位鼎力支持。

由於時代變遷，農會由原來傳統的農業倉庫、供運銷業務，轉以金融業務為主的信用業務為主要收入來源。進而為擴大服務農民及地方，先後於民國79年成立北勢辦事處、81年成立信用部鹿峰分部、83年成立西明辦事處、84年成立公館辦事處。更因應多角化經營而開辦供銷部停車場業務，不但服務客戶亦替附近商家紓解停車問題，實為本會開創新業務踏出成功的第一步。本會除了信用業務之外，亦重視其他部門的均衡發展，不管是橫面的部門溝通、縱面的資訊傳達，或是擴及外部的聯繫，親事畢恭顧客為上。對於產業的景氣循環，本會採取不同的應對策略，百年老店也必須脫胎換骨，迎接資訊快速變化的e世代！

資產品質改善獎

得獎事蹟：

本會信用部對授信及非授信資產評估，按資產之特性，依一般公認之會計原則及相關規定，基於穩健原則評估可能損失，並提足備抵呆帳及損失準備。針對授信資產按(1)授信戶信用(2)債權之擔保情形(3)逾期時間之長短(4)可能回收程度等，四項原則分為四類。第一類：正常授信；第二類：可望全數收回之逾期放款；第三類：收回有困難之逾期放款；第四類：收回無望之逾期放款。並以第三類授信資產餘額之百分之五十與第四類授信資產餘額之全部之和，作為最低標準提足備抵呆帳。對非授信資產，每年年底會依一般會計原則及相關規定，基於穩健原則估計可能損失的部份認列為損失。

本會對授信資產品質改善之處理，近幾年來依規定努力改善，如放款逾放比率由95年之4.76%降到96年3.01%，更於97年以下降至0.89%。本會改善農會授信品質的努力與用心，反應在數字上，且備抵呆帳提撥率上，95年~97年一直維持增提四倍以上，本會如此亮麗的表現及極佳的成長，應屬一般農會之上。

農會在台灣經濟發展史上，扮演著重要的角色，縱然現階段大環境，農業已屬弱勢產業，但農會仍負有重大的責任與義務，除了努力經營信用部業務，更應站在輔導農民將基礎農業轉型為附加經濟價值的觀光農業，相信，有我們農會存在的每一天，台灣的農業將繼續發光發熱！

得獎感言：

努力的耕耘，終究獲得肯定！本會多年來，於信用業務本質健全，為長久經營扎根努力。農會與地方經濟發展及地方關係之鑲嵌，環環相扣，不管是內部顧客及外部顧客，我們總是秉持與客為善，充分溝通，績效的回饋是我們苦心經營的成果。

農會於台灣發展史的歷史定位上，以照顧農民權益為其核心價值，並以金融體系之永續經營支持農業之現代化及發展，以農業維持金融業務的穩健成長，兩者相輔相成，並自動產生的回饋機制，互蒙其利，為本會未來發展的目標與展望。本人將更致力於台灣農業及農會國際化而努力，希望農會在台灣的基礎金融角色上，及國際農業技術上，皆屬翹楚！

資產品質改善獎・優勝

雲林縣麥寮鄉農會

農會簡介：

麥寮鄉農會創立於民國七年九月，時稱麥寮信用組合，隸屬於台南縣虎尾郡崙背庄，於民國三十五年改組成立麥寮鄉合作社，至民國三十八年始改制為雲林縣麥寮鄉農會迄今。為因應當前工商之突飛猛進及社會之脈動，本會克服困境積極籌措經費，經多年奔走爭取，終於民國八十六年向國有財產局購買現址之土地，並著手規劃興建現代化多功能之綜合辦公大樓。本綜合大樓建築宏偉、設計新穎，象徵本鄉農業經營已邁向嶄新里程碑。

得獎事蹟：

◎榮獲95年雲林縣各鄉鎮市農會及雲林區漁會逾期放款競賽－進步獎第四名

◎榮獲96年雲林縣各鄉鎮市農會及雲林區漁會逾期放款競賽－進步第一名

資產品質改善績效：如下圖

96年～97年逾期放款金額、比率比較表

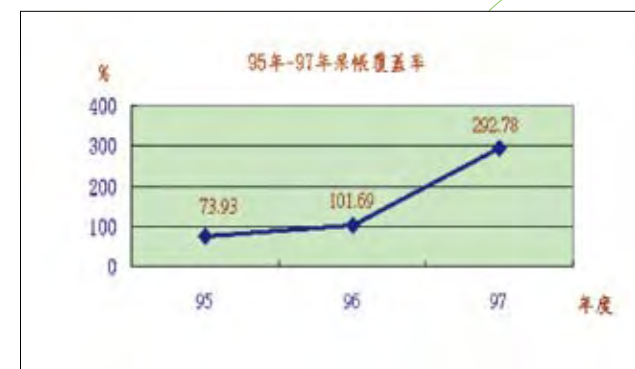
項目	97年12月31日	96年12月31日
逾期放款金額	38,237千元	62,208千元
逾放比率	2.33%	3.57%
帳列放款及催收款準備金額	111,952千元	63,260千元
呆帳覆蓋率	292.78%	101.69%
呆帳收回	21,652千元	15,782千元

資產品質改善獎

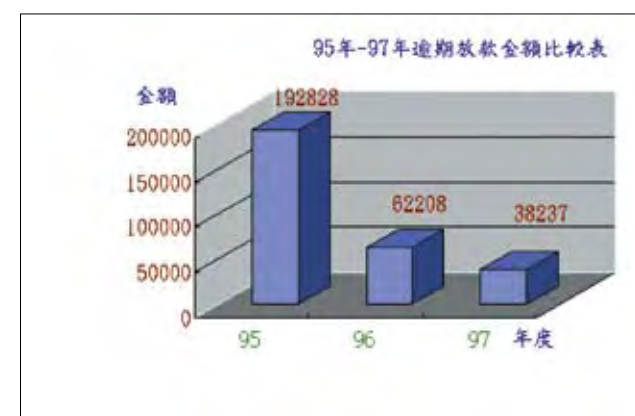
如95年～97年逾期放款金額比較直條圖（圖表二）所示，97年的逾期放款較95年大幅減少了154,591千元，降低程度達80.17%。

另97年較95年的逾期放款比率（圖表三）則下降了10.76%，降低的程度達到82.28%。

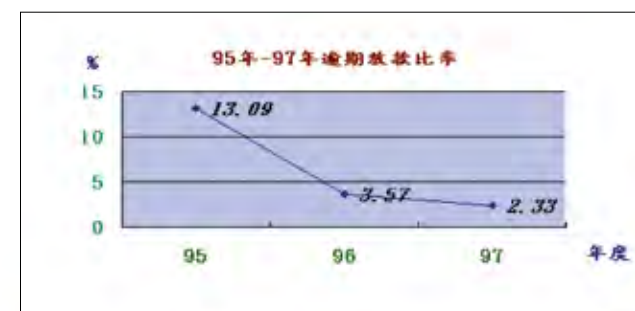
在呆帳準備部份（如圖表一），97年呆帳覆蓋率更提升至292.78%。而在呆帳收回部份97年度及96年度收回已沖銷之債權金額分別為21,652千元及15,782千元，顯示出本會在改善資產品質這方面的努力績效。



圖表一



圖表二



圖表三

得獎感言：

首先，感謝行政院農業委員會舉辦農金獎之頒發，方有榮幸參與盛會。

近年來，因天然災害及加入世界貿易組織(WTO)等影響，農漁業遭受巨大衝擊，政府為照顧農漁民生活及協助農漁產業發展，行政院農業委員會推動多項政策性農業專案貸款，由於地方金融，草根性強，人脈廣，加上選、聘任人員團結合作，用心經營下，獲得鄉親的高度信賴與肯定。

資產品質改善獎・優勝

臺北縣汐止市農會



農會簡介：

臺北縣汐止市農會於民國九年八月設立，至今已八十餘年歷史，為順應社會變化及多元化經營，保障在地農民權益，本會一直以兼顧農業永續發展與金融效率提昇作全盤考量，積極輔導農民求新、求變，且以穩健、永續、回饋鄉里為經營藍圖。

本會除了農業推廣的基本功能外，最重要的還是在於農民、市民間的金融服務；本會在汐止市內共有九個服務據點，除本部外，另設社后、橫科、白雲、大新、中興、中正、樟樹及大同等八個分部，遍佈汐止各地。為落實服務農民與市民理念，本會秉持迅速、確實、親切的金融服務觀念，提供多元化金融商品，供農民與市民參考選擇。

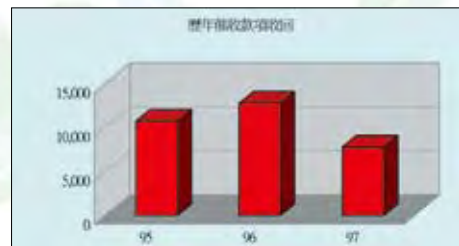
本會願景是幼兒至年長者生活的好鄰居，服務對象從幼兒至銀髮年長者，透過幼稚園、供銷部、推廣股、信用部、休閒中心，提供日常生活所需、

如幼兒教育、四健、家政、農事等教育推廣、及投資理財活動到銀髮休閒娛樂等各項服務，在全體專業、盡責、全員展業、人人是業務推手的共識下，拓展本會各項業績，提高本會收益及盈餘，充實並提撥經費，從事農業推廣工作及公益活動，善盡社會責任，獲得社會認同，永續經營。

得獎事蹟：

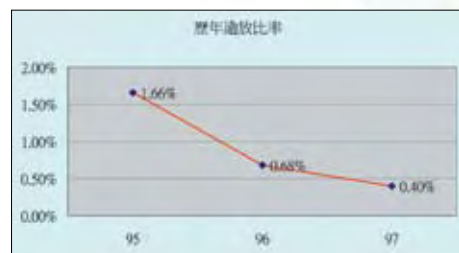
一、催收績效：

本會在95至97年間計收回催收款達3億1,204萬元，分別於95年收回1億701萬元、96年收回1億2,740萬元及97年收回7,763萬元（詳如下圖一）。



圖一：歷年催收款項收回情形
單位：萬元

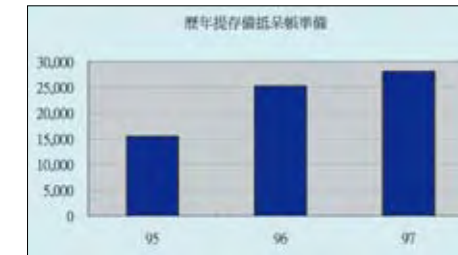
逾放比率亦自95年底1.66%降至96年底0.68%及97年底更降至0.40%（詳如下圖二）。



圖二：歷年逾放比率降低情形

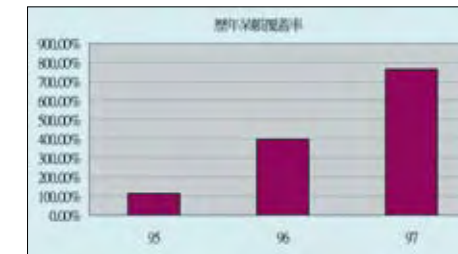
資產品質改善獎

本會除對逾期放款積極清理外，亦盡可能與債務人達成協議分期償還，並逐年寬提備抵呆帳，及積極轉銷呆帳，分別於95年帳列1億5,393萬元、96年帳列2億5,205萬元及至97年底已累積帳列2億8,038萬元之備抵呆帳（詳如下圖三）。



圖三：歷年提存呆帳準備情形
單位：萬元

本會之呆帳覆蓋率亦自95年底之111.67%提升至96年底之396.55%及97年底更提升至763.66%，使本會之財務結構已日趨健全（詳如下圖四）。



圖四：歷年呆帳覆蓋率

二、改善資產品質之要領

- 1.避免迷思：逾期放款的發生最直接的因素即債務人還款能力不足，縱其有提供擔保物擔保農會債權，倘債務人確無能力清償，則其押品不經變賣，農會之債權即難以滿足。故千萬不要有不賣即不虧的想法，應考慮資金的時間價值，迅速解決。也不要以為債務人會自行處理，以清償農會債務，在確定債務人已失去償還能力時，即應促其處分抵押物或進行拍賣，以確保農會債權。
- 2.確立目標：逾放比率是農會信用部經營最大的壓力之一，故應確實評估設立目標，使催收人員了解努力的目的及使命何在，以激發催收人員的責任感與使命感。
- 3.形成策略：應就整體逾期放款形成各項策略（如債權讓與、處分不動產、協議、拍賣、轉呆帳等），因個案逾期放款發生的背景不同，擔保程度亦不同，應視個案情況，逐案檢視其發生原因及授信內容，研商最佳收回的方式。
- 4.貫徹執行：對於逾期放款，經確立收回目標及個案收回策略後，催收人員應確實執行，直至有實質之收回。

得獎感言

競賽的目的在使參與者提昇自己、凝聚共識、展現優勢，發現經營的目標。此次參與農金獎競賽，我們發現各獎項即為農會努力經營的目標，也使農會明瞭經營的目的所在。信用部乃舉債經營，當客戶的存款透過農會作資產轉換而成為農會的授信債權之時，我們應有風險意識，並透過各項管理，保障農會資產品質。

86年亞洲金融風暴引發本土性金融危機，逾期放款節節上升，汐止地區又數度遭逢淹水肆虐，房地產價格瞬間滑落，97年金融海嘯襲擊全球，倒閉風潮再起等，再再說明風險管理對金融機構的重要性，值此瞬息萬變的金融環境，農會同仁更應認清現實狀況，勇於任事，迎接挑戰。

資產品質改善獎・優勝

屏東縣恆春鎮農會



農會簡介：

本會位處臺灣南境疆域，東面太平洋，西鄰臺灣海峽，南瀕巴士海峽，北接保力溪及三台山丘陵陸地。屬熱帶性氣候區，終年氣候溫和四季如春，每年七月至翌年三月常受熱帶氣旋（颱風）及東北季風（落山風）侵襲。本轄內面耕地面積3,225公頃，97年底止全鎮人口數計有31,151人，其中核心農民206戶，廣義從事農業農民5,330人。主要農產品：水稻、洋蔥、牧草、荔枝、辣椒、山藥、椰子等。主要牲畜：山羊、毛豬、乳羊、水牛、土雞。本會加工品：良質白米、有機米、羊乳、洋蔥加工食品等。本會以「創新、專業、永續經營的農會」共勉。未來將提升服務層面，主動積極營造新形象。

資產品質改善獎

得獎事蹟：

- 一、依95年逾放比率雖低於5%以下，但應予觀察（即逾息三個月以內）卻高達11%金額3,670萬，顯見狹義逾放比高達5%。經實施有效作法，至97年逾放已降至0.6%狹義逾放也僅剩0.91%，其成果績效斐然。
- 二、資本適足率：96年度12.35%，97年度12.88%已較前增加。
- 三、95年呆帳覆蓋率僅140.75%，97年提升為645.45%。

得獎感言：

近來金融業受到金融海嘯因素影響，整體經營環境愈形嚴峻，面對一波波的挑戰，如何有效控制與降低逾放比，並確保與維持健全的資產品質成為重要課題。目前積極性的實務作法，對於借款、放款、催收等客戶之管理，以運用組織力量蒐集、徵詢情形，在第一時間掌握狀況，便於了解客戶資訊採取適當措施，降低營運風險。另嚴格控制各項放款金融商品承作數量，有效實施財務規劃，以達到安全管理資產品質。所幸在全體員工同心協力合作下，已顯著改善資產品質績效，感謝同仁努力續持資產資質處於優勢，使資產使用效率得以充分發揮，提升營運競爭力。

資產品質改善獎・優勝

臺北縣林口鄉農會

農會簡介：

本鄉位於臺北市近郊總人口數約八萬人，會員數3,706人其中正會員1,948人贊助會員1,758人，簡總幹事於民國90年接任，因其出生於農家且具備金融專業，對農會業務之經營駕輕就熟歷年來引領本會工作團隊屢創佳績，信用部業務之營運穩健成長今總存款已突破八十億大關，逾放比率亦大幅度的改善財務結構穩固深獲會員以及鄉親的信賴，各項業務的執行比率均達到主管機關所訂法定之標準，各股部的業務亦力求均衡發展，提供鄉親們投資理財、居家日常生活中各項所需讓鄉親們均能享受本會全方位以及多元化的服務功能。

得獎事蹟：

農委會農金局所舉辦的農金獎本會榮獲資產品質改善獎，讓本會全體選聘任同仁深感欣慰，本會歷年所積極籌劃並投入各項信用部的改善計畫終於獲得主管機關的肯定，本會簡總幹事來自基層並歷任信用部、資訊室主任等要職，接任之初正值本會極需振衰起蔽之際，因其具備金融業務的專業能力，積極的規劃信用部各項營運計畫並逐步實施，且深獲選任幹部的支持以及工作同仁的全力投入，歷年來的經營成效卓著更深獲鄉親們的信賴，財務更加健全業務量並快速成長。

此次得獎乃歸功於本會逾期放款的有效改善以及資本適足率的提昇，讓本會的資金更有效運用財務結構更加穩固，本會於95年間當時逾期放款金額高達227,385千元逾放比率為8.87%經本會的有效催收策略至97年底已大幅度的改善，逾期放款金額降至52,510千元逾放比率1.84%符合主管機關所訂之法定標準值，且呆帳的覆蓋率由95年度的31.59%至97年度並已達到198.67%，資本適足率亦提昇至12.13%，各項比率的改善均有助於信用部的經營績效，讓全體同仁更具信心相信林口鄉農會的明天一定會更好。

資產品質改善獎

得獎感言：

行政院農業委員會第三屆農金獎本會榮獲資產品質改善獎，讓本會全體工作同仁深感榮幸，歷年來努力終於獲得主管機關的肯定，這份殊榮更鼓舞著本會員工士氣均同感與有榮焉。

資產品質的良窳攸關著信用部的經營績效與財務結構的健全，本會簡總幹事來自基層對信用部之經營深表重視，就任以來即著手規劃各項改善方案，全體同仁均全力以赴歷經數年來的積極推動成效顯著，本次獲獎除感謝本會選任幹部的熱烈支持，以及各位同仁的同心協力達到預期之目標，更感謝各級主管機關的積極有效輔導讓本會資產品質得以更加健全，繼續提供本會之會員以及鄉親們更優質的投資理財服務。



資產品質改善獎・優勝

臺中縣東勢鎮農會



農會簡介：

東勢鎮地處中央山脈與臺中盆地之間，受氣候、地形之利，適合高經濟之果樹成長，大量栽培柑桔、水梨、甜柿、桃子、葡萄等水果。信用部在促進農業的發展上，扮演著活絡農村經濟、調劑農業產銷資金功能。本會除設有信用、保險、企劃稽核、供銷、推廣、會計等股部外，設有年交易量超過八億元的果菜市場，以便利農民銷售優質水果。另外為了照顧農民健康設有18個門診服務科別、一般病床76床及加護病床7床、護理之家照護40床及血液透析治療30床、每月門診一萬二千人次的農民醫院，提供在地農民全方位的服務。

資產品質改善獎

得獎事蹟：

過去幾年，提升授信品質，落實催收工作以改善資產品質，是本會理、監事會以及總幹事和各部門主管等管理階層經營之主要目標，並透過以下幾點積極執行：

- 一、審慎的授信決策，包括堅守5P原則，健全授信品質管理。
- 二、特針對催收人員進行一連串催收實務相關之講習課程，俾求熟諳強制執行法等相關法律，以增進催收績效，參加外部不動產估價、催收實務、民法及強制執行法等相關法務講習累計超過20人次，合計近800小時。
- 三、確實對於逾期放款之追蹤及管控，了解逾期放款情形，除每週督導催收進度外，透過每月月底之逾放清理小組會議，逐筆檢討逾期放款處理情形。
- 四、由理、監事會訂定量化目標，逾期放款比率下降達到一定程度給予相關人員適當獎勵。
- 五、透過協議，對仍有清償意願者給予部分利息或違約金之減免，減少冗長之法催程序，加速逾期放款之收回。依法拍賣擔保品，提升回收率，並挹注農會獲利，增加獲利後再寬提備抵呆帳，提高呆帳覆蓋率，強化承擔風險能力。

得獎感言：

信用部發生逾期放款不但須花費大量人力處理，更影響農會財務狀況，尤其農會信用部屬小型地區性基層金融機構，通常淨值較低，承擔風險能力較弱，放款業務也無法如全國性金融機構的分散風險，因此維持良好的資產品質是農會信用部經營最重要的課題。得獎不僅是榮譽，更是另一個階段責任的開始，雖然逾期放款情形已獲得初步改善，未來本會仍需積極努力防止逾期放款之發生，更要透過專業人才的培養以及提升經營管理效能，以期在各項業務穩健地發展，降低經營風險、提高獲利能力與競爭力，才能面對未來更趨嚴苛的經營環境。

資產品質改善獎・優勝

新竹縣寶山鄉農會



農會簡介：

一、本會位置概況：

本鄉位於新竹縣東南隅，東與竹東鎮、北埔鄉連接，西與香山、竹南鎮毗鄰，南與峨眉鄉、頭份鎮鄰界，北與新竹市為界，全鄉面積64,843平方公里，人口總計約13,728人。

1.行政區域：本鄉所轄計有十村，本會按村別劃分十個農事小組。

2.自然環境：本鄉海拔標高500公尺以下山巒叢疊，平地稀少，以農業為主，主要農產品以水稻、柑桔為大宗。

二、本會沿革：

本會創設於民國22年3月，當時稱為寶山信用販賣組合，只辦信用業務。民國36年增設新城、寶山兩個辦事處。民國40年起依法辦理農會會員代表、理監事、小組長選舉至今已16屆。

資產品質改善獎

得獎事蹟：

本會95年底放款餘額為719,547,971元，逾期放款金額42,148,706元，逾放比率為5.55%呆帳覆蓋率為48.95%。新任總幹事為了改善資產品質，對員工加強專業訓練，瞭解市場行情，放款採實地堪察，參考附近買賣行情，對放款戶本人收支償債能力重於擔保品，以確保債權的品質，嚴格控制品質來降低逾期放款。這兩年本會爭取縣府聯貸案，增加政策性放款，保障放款品質，積極加強催收並委外處理不良債權，提撥備抵呆帳並打銷呆帳，來降低逾放比率，增加呆帳覆蓋率。

本會96年度呆帳收回2,856,093元，提撥備抵呆帳12,828,000元，打銷呆帳13,874,786元，97年度呆帳收回6,124,768元，提撥備抵呆帳13,874,786元，打銷呆帳10,506,375元。

合計呆帳收回8,980,861元，提撥備抵呆帳31,128,000元，打銷呆帳24,381,161元。

至97年底逾期放款金額降為14,083,151元，逾放比率降為1.38%，呆帳覆蓋率增為196.67%。

得獎感言：

回想剛接總幹事時，比較有機會碰上一些公司老闆，當交換名片時，耳中響起有寶山農會嗎？寶山農會在那？又當時農會的財報數字真的很糟，這兩件事讓我心裡五味雜陳，如何處理才重要。轉念間只有先改變自己，才能改變員工，才能改變農會。農會總幹事和員工一般，只是稱謂不同，更重要是四年一聘的臨時員應該比員工更認真努力才行。

感謝本會理、監事的支持，更感謝一起打拼的員工，有員工的自我挑戰，積極參加各種專業訓練，在控制品質、保障自身權益，創造佳績上，已進步許多，有大家團結努力，才有今天響亮的名稱與亮麗的數字，寶山農會我們以妳為榮。

A stylized green tree with a thick trunk and many circular leaves, each containing a square hole, set against a yellow background. The tree is positioned on the left side of the frame, with its branches extending towards the right.

創新服務形象獎 ▶▶▶▶

創新服務形象獎・特優

臺北縣蘆洲市農會



農會簡介：

蘆洲市農會自民國8年創立以來，已經歷了90個寒暑；在民國58年時的蘆洲農會，仍然是一個經營困難、連年累積虧損、幾無淨值的農會。近三、四十年來，在歷屆選、聘任人員的同心協力與地方人士的愛護支持下，業務日漸成長茁壯，不但虧損逐年彌平，迄至民國70年，農會盈餘首度突破新台幣1千萬元，為日後的發展奠定了穩定的根基。民國81年盈餘首度刷新紀錄突破1億元大關，並持續快速成長，85年盈餘更倍增達到新台幣2億元。在激烈的經營環境，96年蘆農盈餘仍能達到1億元，依然維持在全國農會盈餘排名中前5、6名。隨著時代的變遷，提供多元化的服務將是未來的趨勢。本會休閒旅遊平台的設置開啟了網路休閒時代的第一步，我們將持續報導蘆洲地區的農業與休閒旅遊景點介紹，並配合銷售最具特色的農特產品給社會大眾。

得獎事蹟：

蘆洲市農會在陳總幹事朝輝先生的領導下，深深了解「創新」對永續經營扮演著極其重要的角色。於是自民國91年起即積極投入創新的組織經營改造工程，期能在詭譎多變的競爭環境下，創造一個具有前瞻的經營模式，即團隊創新的經營模式。其成效分述如下：

一、創新績效方面

1.創新商品/服務

本會於96-97年間，自行開發完成「徵信調查估價系統」，使用者操作介面簡單易懂，統一輸出模式，可將每件擔保品鑑(估)價時間自20分鐘人工紙本作業有效縮短至5分鐘以內完成擔保品鑑(估)價電子檔案作業與管理，大大提高工作效率與服務品質。

(1)運動行銷創新模式

本會自辦「蘆農杯業餘高爾夫球友誼賽」行銷模式，以運動行銷鎖定目標對象群，並按其報名表的基本資料進行關係行銷，建立競爭者之進入障礙，此創新之行銷模式對於本會過去、現在及未來的業績維持與成長具有極大的助益。

二、流程整合及管理方面

1.建立跨部門統合協調機制

本會各部門針對不同專案及工作任務需進行跨部門統合協調以建立一套機制，不論是新增任務型態或是舊專案採行新手法，皆以各該任務(專案)主要負責部門為召集人進行股部協調會，按主辦部門與協辦單位區別，就流程整合管理、支援性活動管理、跨部門聯繫等議題共同解決窒礙難行之處。此套「制式化」的流程及確切執行，可資運用於流程整合及管理（流程整合管理、支援性活動管理、跨部門關係管理），亦為本會力行創新管理的具體作為與創舉。

2.資訊運用創新

本會應用統合全會營業數據及各分部月報整合財務分析數據，自行創新「資訊運用」模式，依據業務需求，指派專人統一設計製作「信用部管理性報表」之設計與應用。諸如「蘆洲市農會各項法定比率月報表」、「本會信用部每月放款新貸、增貸及清償一覽表」……等，裨益提供決策者快速了解本會財務及各種業務概況之掌握與決策。

3.全會SOP作業流程制訂

本會為有效落實經驗傳承、提升工作效率、強化服務品質與管理，於97年間進行全會各業務（職務）別的標準作業流程（SOP）制訂與檔案建構，落實品質標準化作業架構的基礎。

三、其他與創新策略有關事項方面

1.發展「願景、使命、核心價值與經營理念」

民國97年邀請企業顧問專家，針對本會內部客戶訪談、外部客戶問卷調查與全體員工的集體構思來發展本會的願景、使命、核心價值與經營理念，藉以提升本會組織績效的目標。

2.辦理「儲備中階幹部教育訓練」

為儲備中階幹部，由本會遴選之受訓學員輪流擔任講師，負責自行選定題目、編輯教材、授課大綱、製作簡報媒體，並以所有學員為其授課對象各自完成60分鐘之訓練課程，此舉等同內部講師培訓效果與價值，是為培育人才及講授課程訓練兼具的創新模式。

3.辦理97年度「實施願景開發專案」計畫

該計畫包含推動10項行動方案，其中有關對員工凝聚力的方案即有8項之多，其內容分別為：

(1)設立提升顧客滿意委員會。(2)改善升遷暨獎懲計畫。(3)成立讀書會計畫。

(4)節能減碳計畫。(5)設立改善內部溝通會議。(6)加強專業技能訓練計畫。

(7)設立改善內部管理委員會。(8)提倡提案制度計畫。

四、其他與顧客服務管理有關事項

1.舉辦「票選優秀服務人員」活動

為培養員工用心體貼顧客、促進對工作負責任的態度，本會於97年舉辦客戶票選最佳禮儀服務人員、員工票選最佳楷模人員活動；同時藉由對優秀服務人員的表揚，鼓勵全體員工學習跟進，爭取最高榮譽，達到全面提升服務品質之目的。

2.經營社區關係

本會於96年間，以「各營業單位劃設責任分區」、「員工認養社區大樓」、「經營社區關係」，強化顧客關係服務，參與轄區社區大樓活動，將服務與行銷觸角直接進入社區。

3.建立客戶表達意見、申訴客怨管道如下

(1)顧客申訴處理登記簿：提供顧客申訴登記簿，由各單位主管直接受理，並採取適當處理措施。

(2)網站留言版：透過本會官方網站留言版發表之資訊，由管理網站人員依業務性質分類，與各單位主管商議後回覆。

4.設立「貴賓理財服務中心」與開辦殷實客戶「到府服務」作業，強化殷實戶的客戶關係管理，確實掌握服務管理的品質。

得獎感言：

本會有幸能在眾多優秀的競爭者中脫穎而出，要感謝主辦單位與評審委員的肯定、各級長官的不吝指導與辛勤工作的蘆農團隊。近年來農漁會面對的經營環境嚴峻，帶給農漁會空前的衝擊與挑戰，面對這樣不景氣的年代，創新是一條必須走的道路，農漁會業務推動之成敗除需激發創意、持續創新與提升服務外，關鍵仍在於經營團隊有強烈的使命感與企圖心，本會除持續衝刺業務外，對組織與員工之改造亦不遺餘力，冀以開創農會的新局面，讓本會業務穩健持續發展。

創新服務形象獎

創新服務形象獎・優勝

臺中縣大甲鎮農會



農會簡介：

民國4年7月29日，大甲鎮農會在大甲鎮誕生，90餘年來，始終以在地的農會自許，秉持回饋、服務的精神，肩負起與在地人一起耕耘這塊土地的使命，攜手開創地方的繁榮、富裕和進步，追求永無止境的成長，所以，本會積極導入CIS，取得ISO國際品質認證，將積極規劃把本會四個主要部門「信用、供銷、推廣、保險」等業務相結合，努力打造出具公信力且公益性的「大甲鎮農會」企業品牌。

經營理念 創新、多元、服務、回饋

經營使命

順應時代、環境的演變，與關係者建立互補性聯盟。以關懷、感恩的心，提供多元化的產品，並以服務為宗旨、成長為目標，永續經營。將成果和顧客、農友、會員、員工共榮共享，以發展社區繁榮經濟。

創新服務形象獎

得獎事蹟：

一、經營理念

創新、多元、服務、回饋

二、創新策略

- 1.加強餘裕資金之管理及運用。
- 2.策略聯盟擴展農業金融通路。
- 3.以信用部各辦事處為一執行單位，推行「利潤中心制」。
- 4.積極開發非會員及毗鄰鄉鎮業務之發展。
- 5.積極爭取承辦政府政策性貸款。

三、顧客服務管理

- 1.建構農會電腦資料檔，提升服務效能：
 - (1)以「客戶資料管理系統」彙整客戶資料。
 - (2)建立CRM（顧客關係管理）系統。
- 2.顧客滿意度與顧客意見處理：
 - (1)建立以顧客為導向的企業文化
 - a.以優良客戶為核心。
 - b.實施全能櫃員制。
 - c.加強員工服務客戶之禮儀。
 - d.提升顧客滿意度。
 - (2)成立CS推廣部門
 - (3)架設本會專屬網站
 - (4)設立客戶意見信箱

四、社會責任

秉持取之於地方、回饋於地方的感恩情懷，經常辦理各類回饋的活動，贏得鎮內居民的讚譽及認同。

五、績效與潛力

- ◎2008第四屆台灣傑出金融業務菁業獎「最佳基層金融獎」獲得入圍及佳作，為唯一入圍及獲獎的農漁會信用部。
- ◎結合地方民俗於大甲媽祖國際觀光文化節期間設立專區，使全國各地遊客有機會接觸本會商品，達到宣傳效果。
- ◎90年起每年舉辦大甲芋頭節，透過媒體宣傳，推展本地農特產品，達成農友、農會、地方三贏局面。

得獎感言：

首先要感謝主辦單位及各位評審對大甲鎮農會的肯定，更要感謝大甲鎮農會團隊全體同仁的努力。

環顧目前農會信用部經營情況，在整體經營環境漸趨惡化下，如不組織再造及服務創新，邁向衰退之途將是無庸置疑的，基於此，本會除了導入CIS，取得ISO認證，並擬定創新、多元、服務、回饋為經營理念，積極規劃把本會四個主要部門「信用、供銷、推廣、保險」等業務相結合，努力打造出具公信力且公益性的「大甲鎮農會」企業品牌。

創新服務形象獎・優勝

臺北縣汐止市農會



農會簡介：

臺北縣汐止市農會於民國九年八月設立，至今已有八十餘年歷史，為順應社會變化及多元化經營，保障在地農民權益，本會一直以兼顧農業永續發展與金融效率提昇作全盤考量，積極輔導農民求新、求變，且以穩健、永續、回饋鄉里為經營藍圖。

本會除了農業推廣的基本功能外，最重要的還是在於農民、市民間的金融服務；本會在汐止市內共有九個服務據點，除本部外，另設社后、橫科、白雲、大新、中興、中正、樟樹及大同等八個分部，遍佈汐止各地。為落實服務農民與市民理念，本會秉持迅速、確實、親切的金融服務觀念，提供多元化金融商品，供農民與市民參考選擇。

本會願景是幼兒至年長者生活的好鄰居，服務對象從幼兒至銀髮年長者，透過幼稚園、供銷部、推廣股、信用部、休閒中心，提供日常生活所需、如幼兒教育、四健、家政、農事等教育推廣、及投資理財活動到銀髮休閒娛樂等各項服務，在全體專業、盡責、全員展業、人人是業務推手的共識下，拓展本會各項業績，提高本會收益及盈餘，充實並提撥經費，從事農業推廣工作及公益活動，善盡社會責任，獲得社會認同，永續經營。

得獎事蹟：

一、經營理念：

信賴－穩健經營的汐農
熱誠－服務親切的汐農
創新－追求卓越的汐農

二、組織使命與願景：本會願景是幼兒至年長者生活的好鄰居。

三、創新行銷模式：全員展業，人人都是業務高手。

員工是企業的資產，惟有活力專業的員工才能為企業創造業績。並化整为零讓每位員工都能成為業務高手，提供完整紮實的各項教育訓練提升員工各項專業知識及銷售技巧，提高員工專業形象，獲得客戶信任，並提供專業貼心服務，以拓展本會各項服務。

四、創新行銷策略

- 1.教育訓練：提高員工專業素養及銷售技巧，鼓勵員工參加各項相關教育訓練。
- 2.證照的取得：參加各項訓練課程外一投入相關金融證照考試
- 3.專責單位：
 - (1)放款：設立展業組長專人督導放款展業進度及追蹤。
 - (2)保險理財：由專人負責保代及保經公司溝通窗口，從商品的選擇比較、各項專業訓練、證照取得到個人業績統計追蹤等。

創新服務形象獎

4.訂定業務目標，落實績效獎懲辦法：

- (1)訂定放款業績拓展辦法，獎勵同仁推廣。
- (2)訂定農金保經合作推廣人身保險商品作業要點，明訂全體員工業務拓展獎勵方式，藉由獎勵提振員工士氣。

五、績效與成果：

1.員工專業知識的提升：

- (1)96、97年信用部員工平均專業證照數每人3.27張，
- (2)96、97年信用部員工平均專業訓練時數合計6,151.5小時，參訓總時數724人，平均每人參訓時數8.5小時。
- (3)人身保險、財產保險、投資型保險等業務員資格測驗專業證照考試，由員工自由報名參加，其到考通過測驗皆達85%，皆顯示員工對農會組織的認同感，也是人力素質相當程度的提升表現。

專業證照名稱	取得證照人數	占信用部員工80人之比率
人身保險業務員資格	64	80.0%
財產保險業務員資格	50	62.5%
投資型保險業務員資格	28	35%
金融常識與職業道德資格	65	81.25%

2.本會各項業績增長

	較前一年之成長比率
放款業績	96年較95年成長12.39%
放款業績	97年較96年成長0.1%
保險手續費收入	96年較95年成長3.37%
保險手續費收入	97年較96年成長232%
供銷業務收入	96年較95年成長9.70%
供銷業務收入	97年較96年成長9.25%
本會盈餘	96年較95年成長5.96%
本會盈餘	97年較96年成長40.03%

得獎感言：

感謝農委會「農金獎」的設置，讓全體農、漁會藉由競賽，來思考、回顧並檢視農、漁會這2年來的經營發展策略與成果。本會能夠獲獎，是因為各項業務與政策，得到選、聘任人員的信賴與支持，並在充分授權的情況下，得以有效率的進行，期間全體員工不畏艱難、同心協力、奮戰不懈的成果。

金融業的商品差異不大也容易模仿，一個凝聚共識、互相學習的『學習型組織』是金融業創新服務重要關鍵。惟有員工像滾石般，精益求精、不斷淬礪學習，人員素質的提升，創新服務的差異就會顯現出來。

獲獎是一個繼續努力的動力，在歷史上最嚴峻的金融環境下，期許全體員工持續厚植競爭力，攜手努力，再創佳績。

創新服務形象獎・優勝

高雄縣梓官鄉農會



農會簡介：

梓官鄉東鄰橋頭、南旁高雄、北接彌陀、岡山、西臨台灣海峽，幅員面積一一、五九五平方公里，人口數將近四萬人，居民農漁參半，魚產、農產均極豐富，是一個民風純樸，物產豐饒，名符其實的魚米之鄉。

本會於民國四十年，因高雄縣治分鄉，乃自彌陀鄉分出成立梓官鄉農會，會址設於梓官鄉光明路111號（蚵子寮），民國九十年本會辦公大樓重建完成，廣場亦煥然一新，以擴大服務會員及農民鄉親。

本鄉以蔬菜為大宗的農業生產，本會在推廣股、供銷部設置大舍蔬菜集貨場，辦理蔬菜產銷通路業務；信用部提供農漁民所需事業資金貸款及理財規劃（本會為高雄縣示範農會財務諮詢窗口）。

創新服務形象獎

得獎事蹟：

鑒於本會於地理境上的劣勢和現有法令對於農會信用部業務上之限制，本會採取下列創新策略以適應市場與環境的需要、調整經營方向、強化經營能力，掌握自己的優勢與社會的脈動，勇敢面對競爭，邁向永續經營，再創高峰。

一、創造生活需求的金融

利用本會營業廳、農業推廣教育訓練中心、甚至客戶之辦公室、居所，讓客戶便利的使用本會所提供的金融服務，達到農會與客戶相互理解、共創適合個人需求的服務。

二、縮減櫃台人員、增加客戶接點之服務

改善櫃台作業之效率，抽離部份人員成立客服理專人員、放款外勤業務人員二小組，積極滿足客戶需求，創造農會信用部的存在價值。

三、運用標竿學習

參訪同業先進、績優單位，期以迅速導正觀念，從這些優秀單位及同仁的工作中，學習積極服務精神及工作方法。

四、整合徵授信流程及建立風險管理系統。

五、加強顧客關係管理。

六、改善服務場所的便利性。

七、重視消費者保護與環境保護。

八、積極參與社區活動、增進社會認同度。

九、戮力新金融商品的行銷。

得獎感言：

創新是組織維持競爭力優勢的重要因素，但農會信用部一直缺少創新的文化，究其原因為農會信用部受限於區域及經營項目，以致於無法隨著社會、經濟成長，整體長期競爭力日漸下滑，近年來在農金局、農業金庫積極輔導下，財務結構和經營績效有顯著進步，但營業項目不足，無法滿足客戶需求是不爭的事實，亦是無法吸引年輕客群之關鍵因素之一，期待農業金庫積極辦理農金法第22條第1項第4、5款的業務，然後透過資訊平台，委託農會信用部辦理，如此方能因應金融市場的多元需求，進而提升農會信用部競爭力。

鑒於本會地理環境上的劣勢和現有法令對於農會信用部業務上之限制，營業規模難以擴展，但本會仍將繼續以創新的思維，發展新的競爭策略以適應市場與環境的需要、調整經營方向、強化經營能力，掌握自己的優勢與社會的脈動，勇敢面對競爭，邁向永續經營，再創高峰。

創新服務形象獎・優勝

臺北縣三重市農會



農會簡介：

本會成立於日據時代，舊稱為三重埔信用購買販賣利用組合，附屬於新莊信用組合，以辦理會員之存款及工商界所需之資金貸放為主，因為人口的劇增及地方上熱心人士的奔走籌劃，遂於民國21年正式創立總會。

光復後仍為農業會，民國37年2月改稱合作社，直至民國38年改為三重鎮農會，民國51年三重升格為縣轄市，本會名稱同時變更為三重市農會，在歷屆理、監事、會員代表、總幹事及各工作同仁齊心協力下，第十屆會員代表大會，理事會決議興建辦公大樓，於民國79年10月竣工，總工程費新台幣壹億餘元。79年11月22日遷入新大樓辦公，提供會員、客戶更舒適寬敞之場所。

98年底整修大樓外牆，希望由內到外建立農會新形象，提升服務會員、客戶更好的品質。

創新服務形象獎

得獎事蹟：

領導與經營理念

努力爭取業務創造業績、勇於承擔責任與壓力、認真學習、眼光胸襟開闊。

組織使命感決定辦理農會聯合貸款案

國內金融業務競爭激烈，房屋建築貸款受限農會貸款額度及資金無法與銀行競爭，因此與鄰近農會共同辦理聯合授信業務，如此重大的責任，回想起來實在是一種新的挑戰，決定辦理農會聯合貸款後千頭萬緒，俗話說：「凡事起頭難」，但秉持只要認真學習，才會有更多的機會。總共完成三個建案，參加農會包括台北縣最資深規模最大的農會，參加家數共計16家，每一建案都有完整的流程整合及管理、支援性活動管理、跨部門關係管理。

創新績效

一、績效提升

2008年平均農會金融收入較2007年增加，獲利從108,398千元增加為110,585千元。

年 度	96年	97年
存放比率	65.98%	57.47%
盈餘	108,398千元	110,585千元
每一員工獲利	1,245千元	1,257千元

（由上列數字可以發現聯合授信增加了農會的獲利。）

二、企業形象提升

農會因為聯貸案企業形象提升，群體的力量大於個別，農會服務品質好，效率高，經由做成的案件獲得認同，農會形象提升。

三、員工向心力凝聚效果

業務成功地推展，農會盈餘增加，競爭力增加，員工績效增加，示範效果，使得所有同仁積極努力，教育訓練使得員工了解該做什麼，如何做，有了努力的方法。

四、促進業務發展

因為好的案件，起了蝴蝶效應，其他建商也認同農會，願意向農會貸款，農會生意越做越廣；俟建案完成，又可承做分戶貸款，業務延續，獲利延續。

農會正派經營，社會公益不落人後，農會會員子女獎學金，各項社區活動參與及補助，使得客戶主動願意與農會往來。鄉土情誼，務農兩三代的情誼，讓農會業務持續成長。此外，本會對業務努力經營外對於消費者保護、環境保護、社區參與、員工權益、資訊揭露、法令遵行、節能減碳、其他與社會責任有關事項等都很重視，農會的未來是生活、生態、環境並存，獲利才有生存發展的機會，農會的社會使命更是農會永遠努力的目標。

得獎感言：

本會今年得到行政院農業委員會的創新服務獎，感到非常的榮幸。首先特別感謝農委會舉辦這項競賽活動，讓我們得以有機會參與，並且感謝評審團隊對本農會的高度肯定。

A stylized green tree with a thick trunk and many circular leaves, each containing a square hole, set against a yellow background. The tree is positioned on the left side of the image, with its branches extending towards the right.

農金人才培育獎▶▶▶▶

農金人才培育獎・優勝

臺中縣大甲鎮農會



農會簡介：

民國4年7月29日，大甲鎮農會在大甲鎮誕生，90餘年來，始終以在地的農會自許，秉持回饋、服務的精神，肩負起與在地人一起耕耘這塊土地的使命，攜手開創地方的繁榮、富裕和進步，追求永無止境的成長，所以，本會積極導入CIS，取得ISO國際品質認證，將積極規劃把本會四個主要部門「信用、供銷、推廣、保險」等業務相結合，努力打造出具公信力且公益性的「大甲鎮農會」企業品牌。

經營理念

創新 多元 服務 回饋

經營使命

順應時代、環境的演變，與關係者建立互補性聯盟。以關懷、感恩的心，提供多元化的產品，並以服務為宗旨、成長為目標，永續經營。將成果和顧客、農友、會員、員工共榮共享，以發展社區繁榮經濟。

農金人才培育獎

得獎事蹟：

本會人力培育期透過教育訓練，將經營理念、工作倫理與日常規範等灌輸給員工，以便建立共識而至形成企業文化，員工共識的建立是一項極其浩大且長久的工程。本會自84年實施CIS至今已14年之久，CIS的精神深植同仁之心，亦為本會之企業文化傳承；大甲鎮農會自民國88年建立ISO的標準作業流程，透過有計畫、有目標的實施，其人力資源培育效果十分顯著。

而今外部環境面臨極重大挑戰，利差式微。內部環境亦因多年來的優勢地位，同仁隱約缺乏了危機意識及士氣低落情形，為了激發同仁對未來軸心事業的共識，及建立起新理念價值觀，現代的學習型組織中，高績效的鑰匙更是掌握在全體員工的手裡，為落實員工教育理念，每年農會擬定「年度員工在職訓練活動」規劃，以凝聚同仁共同理念及準則以提供未來農會新方向之參考。

外訓方面：歷年來本會以積極的學習態度，將外訓視為擴大視野的學習領域，除相關單位的研習，本會亦致力尋找不同層面的學習單位，提撥經費，栽培同仁，讓同仁的學習不斷，成長不斷。另一方面考量定期在職訓練或有僵化不足之處，故鼓勵同仁自我終身學習在職進修，讓理論與實務並進。

內訓方面：本會為順應時代、環境的演變，擬訂『創新、多元、服務、回饋』的經營理念，秉持專業自信的服務態度來面對所有客戶。並依循本會的ISO標準準則辦法中的教育訓練確實執行。

得獎感言：

首先要感謝主辦單位及各位評審對大甲鎮農會的肯定，更要感謝大甲鎮農會團隊全體同仁的努力。

在知識經濟時代裡，人力資本的重要性已超越資本與土地等有形資產，逐漸成為企業成功的最關鍵因素，為面臨變遷劇烈的外在環境，本會為維持競爭力，針對各業務規劃學習地圖，透過計畫性的培育、員工輪調制度及培養員工高度的忠誠度，使得員工職能有效率的提升，並以建立一學習型組織為目標。

農金人才培育獎・優勝

臺北縣三重市農會



農會簡介：

本會成立於日據時代，舊稱為三重埔信用購買販賣利用組合，附屬於新莊信用組合，以辦理會員之存款及工商界所需之資金貸放為主，因為人口的劇增及地方上熱心人士的奔走籌劃，遂於民國21年正式創立總會。

光復後仍為農業會，民國37年2月改稱合作社，直至民國38年改為三重鎮農會，民國51年三重升格為縣轄市，本會名稱同時變更為三重市農會，在歷屆理、監事、會員代表、總幹事及各工作同仁齊心協力下，第十屆會員代表大會，理事會決議興建辦公大樓，於民國79年10月竣工，總工程費新台幣壹億餘元。79年11月22日遷入新大樓辦公，提供會員、客戶更舒適寬敞之場所。

98年底整修大樓外牆，希望由內到外建立農會新形象，提升服務會員、客戶更好的品質。

農金人才培育獎

得獎事蹟：

一、人員培訓時數及專業培訓

三重市農會信用部包含本會及6個分部一個證券收付處共88名員工，96年、97年人員訓練共700人次，時數253,405小時，專業證照有99張，平均每人1.13張，專業證照有不動產經紀營業員證照，是中華民國不動產仲介經紀商業同業公會全國聯合會發給，人身保險業務證照為中華民國人壽保險商業同業公會發給，投資型保險商品證照為財團法人壽保險事業發展中心發給，財產保險業務員證照為中華民國產物保險商業同業公會發給。

二、內、外部資源整合與利用

1.農會是區域性的小金融機構，人才培訓以外部機構訓練單位為主—農訓協會、金融研訓院、農業金庫，內部訓練由本會企稽股配合農會需要依規定辦理。

2.本會與台新保代及南山人壽有業務合作，在新商品推出或業務需要時利用下班以後的時間辦理教育訓練，每次約三小時，所聘講師大多是各大基金管理單位的高階經理人，學經歷豐富，實戰經驗好，對利率、匯率、經濟趨勢、國外經濟、國際視野都有可供參考的看法，員工參訓對自己理財及工作皆有幫助。

三、受訓人員之單位、階層職位及人員數量參考業務需要規劃本會派員參加教育訓練是參考業務需要，不考慮是否為主管或業務人員，完全取決於業務需要，數量也依業務需要規劃。

四、各行各業不斷發展，新的資訊不斷產生，學習讓我們的員工在工作上得到肯定，自我的信心增強；農會給予員工學習的機會，鼓勵員工學習，這將會是我們繼續努力進行的方向。

得獎感言：

本會今年得到行政院農業委員會的三項獎，感到非常的榮幸。首先感謝農委會舉辦這項競賽活動，讓我們得以有機會參與，並且感謝評審團隊對本農會的高度肯定。本會是一個都市型農會，自古以來三重地區工商業發達，各家銀行及新銀行在三重大多有多處營業地點，是金融兵家匯集之地，業務競爭十分激烈，雖然本會往來顧客不盡相同，但顧客金融消息靈通，農會長久以來單以服務親切並不能滿足顧客需要，國內金融逐漸走向國際化，金融百貨化，農會業務種類有限，因此強化金融專業訓練是很重要的，本會有鑑於此，多年來對人員培訓工作非常重視，唯有提升人員的專業能力，才能有效的提升服務品質，當然在此我也要感謝本會理、監事及聘任員工的支持和配合將所學的發揮在工作上，使本會業務能持續發展。

臺北縣汐止市農會



農會簡介：

臺北縣汐止市農會於民國九年八月設立，至今已有八十餘年歷史，為順應社會變化及多元化經營，保障在地農民權益，本會一直以兼顧農業永續發展與金融效率提昇作全盤考量，積極輔導農民求新、求變，且以穩健、永續、回饋鄉里為經營藍圖。

本會除了農業推廣的基本功能外，最重要的還是在於農民、市民間的金融服務；本會在汐止市內共有九個服務據點，除本部外，另設社后、橫科、白雲、大新、中興、中正、樟樹及大同等八個分部，遍佈汐止各地。為落實服務農民與市民理念，本會秉持迅速、確實、親切的金融服務觀念，提供多元化金融商品，供農民與市民參考選擇。

本會願景是幼兒至年長者生活的好鄰居，服務對象從幼兒至銀髮年長者，透過幼稚園、供銷部、推廣股、信用部、休閒中心，提供日常生活所需、如幼兒教育、四健、家政、農事等教育推廣、及投資理財活動到銀髮休閒娛樂等各項服務，在全體專業、盡責、全員展業、人人是業務推手的共識下，拓展本會各項業績，提高本會收益及盈餘，充實並提撥經費，從事農業推廣工作及公益活動，善盡社會責任，獲得社會認同，永續經營。

得獎事蹟：

一、闡明人力培育之宗旨與目的

本會多年來一直相當重視人力資源方面的培育工作。以本會的人力資源條件架構下，規劃建立教育訓練系統，藉由外部師資的授課過程中，以此活動將知識和觀念帶給員工，在短期內讓組織發展以工作為主的知識、專業能力、創造力能夠提升。

人力培育是人力資源發展的一部分，農會組織成員視為不斷成長和發展的個體，學習被視為一個關鍵的元素，學習的力量增強了組織成員的潛能，用來幫助成員能夠自我實現，透過訓練學習增強個人績效，透過訓練學習增強團隊和組織的績效。

二、內、外部資源整合與利用

- 1.本會在年度辦理內部訓練時，其相關保險法規及銷售技巧訓練，講師和課程安排規劃，在講求有效資源利用，會請策略結盟保險公司提供免費講師和相關教材，如此可以節省本會訓練經費。
- 2.外部訓練以農訓協會、金融研訓院為主要訓練機構，所提供安排訓練課程、場地師資皆較有專業方面的規劃。農信保證基金、全國農業金庫提供與其業務相關的免費訓練課程。

三、受訓時間與日期規劃

農會信用部為金融服務業，訓練時間、日期規劃應考量組織人力調配問題，規劃排定非營業時間較為適宜。例如每星期一因業務交易量較大，結帳作業時間較平日要晚關帳，應避開星期一下班後之訓練時間規劃。

四、受訓地點規劃

- 1.內部訓練規劃受訓地點，應考量地點交通動線。
- 2.訓練課程採互動式，需提供較大活動空間。

五、訓練方式

在課程內容有的是靜態講授，並配合實作；因課程內容需要，即採取互動式動態教學。

六、訓練後評鑑

訓練後評鑑是評估學習成效的方式之一，其方式有考試測驗、心得報告、學員問卷調查等。

七、訓練後學員心得或作業發表

96年辦理農會企業識別體系對組織發展與遠景研習訓練後學員心得，撰寫心得投稿汐農會刊同仁非常踴躍，課程內容精心安排及講師用心，達到互動式課程訓練的成效。

八、與考核、任用、升遷結合實施情形

- 1.員工參加訓練講習成績優良名列前3名者，在員工會議請總幹事頒發禮券一份，以資鼓勵。
- 2.信用部及分部主任之任用，其中任用資格應符合5年內取得存匯業務、徵信業務、授信業務、稽核業務、農業金融等五張專業訓練證照證書，本會信用部及分部主任調升均依此規定辦理。
- 3.員工在考核年度內，有當年度未參加與職務有關之訓練或講習，或參加訓練、講習時數合計未達16小時，不得考列甲等以上。

九、員工認同感與人力素質提升程度

本會員工取得相關人身保險、財產保險、投資型保險等業務員資格證照，得以推動業務時爭取業務績效，本會保險手續費收入95年1,420,256元，96年1,468,187元，97年4,875,826元，保險手續費收入96年比較95年成長3.37%，97年比較96年成長232.10%，足以顯示員工認同感與人力素質提升，對農會組織績效帶來助益。

得獎事蹟：

本會能夠獲獎，最大的意義在於對本會經營與管理的一種鼓勵和肯定。也因主管機關能夠對農會人才培育之重視，相繼制定完善的人才訓練規範，使本會逐步建立人力資源管理制度，利用到本會組織內部並發揮效能。

農會員工是農會重要的資產，如何創造員工的價值，應該要用心思考與管理。本會利用內、外部訓練鼓勵員工進修及考照方式達到員工專業能力的提升，在全體員工的熱誠參與和支持下，才能提供全方位專業的服務，順利推廣各項業務，使本會在經營發展或績效都有顯著的提升。

在快速變動因素的經濟環境中，如何求取生存空間與因應變革，靠著是實力不是運氣，是培育人才，人盡其才、留住人才，讓員工充分發揮才能。

農金人才培育獎・優勝

屏東縣恆春鎮農會



農會簡介：

本會位處臺灣南境疆域，東面太平洋，西鄰臺灣海峽，南瀕巴士海峽，北接保力溪及三台山丘陵陸地。屬熱帶性氣候區，終年氣候溫和四季如春，每年七月至翌年三月常受熱帶氣旋（颱風）及東北季風（落山風）侵襲。本轄內面耕地面積3,225公頃，97年底止全鎮人口數計有31,151人，其中核心農民206戶，廣義從事農業農民5,330人。主要農產品：水稻、洋蔥、牧草、荔枝、辣椒、山藥、椰子等。主要牲畜：山羊、毛豬、乳羊、水牛、土雞。本會加工品：良質白米、有機米、羊乳、洋蔥加工食品等。本會以「創新、專業、永續經營的農會」共勉。未來將提升服務層面，主動積極營造新形象。

農金人才培育獎

得獎事蹟：

- 一、規劃金融事業員工參加受訓，即分例行性及專案性，例行性係指員工教育訓練規定全體參加，專案性係指各項業務法令修改、新業務及專業學習。每年舉辦員工教育訓練一次，訓練對象全體員工（含信用部同仁），訓練活動兩天計16小時。按規劃教育訓練課程，由授課講師傳授如時勢分析、行銷策略、人際關係、顧客管理、法令規章、經營策略、提升企業形象等主題。
- 二、信用部員工平均每人持有金融專業證照3張以上。規定除了參加相關單位訓練外，更積極鼓勵員工參加金融研訓院所舉辦之專業證照考試。
- 三、提高員工專業素質，再依員工專業領域分配責任而給予適當權限，來執行營運範疇的界定與調整，員工平均獲利率由95年度734千元至97年度784千元已較前增加。

得獎感言：

人力資源開發與培育素為金融業延續戰鬥力的法門。有效的整合與利用人力資源也是農會信用部當務之急。企業在外面對競爭，清楚明瞭市場規則及技術人才的需求。本會也不例外，由組織內部進行職前訓練，定期輪調職務間接培養員工的專業知識，經過自然法則篩選優生者，逐漸養成內部人力資源。外部資源收集則邀請專家學者經常辦理講習、訓練、觀摩等活動，及參加各訓練機構外訓，藉以提昇員工新知識領域，隨時瞭解外部當前金融發展趨勢資訊。建構內部終身學習模式與認證制度，透過內、外部學習機制養成人力資源，才能保持驅動的能量，並創造企業學習與進化之風氣，改造企業形象。在此感謝全體員工皆能體認當前金融趨勢，志勵自我金融知識成長，順勢與複雜的金融環境接軌，增加金融業務經營的優勢。

農金人才培育獎・優勝

苗栗縣造橋鄉農會



農會簡介：

苗栗縣造橋鄉為一毗山鄰海之鄉鎮，鄉內多丘陵，豬隻及乳牛為主要畜產；文旦、茶葉為主要農產品。

民國22年5月1日，創立造橋庄信用購買販賣利用組合，於民國37年7月1日改稱為造橋鄉農會，並於次年成立第一屆理事會，至今為第16屆理事會。

本會業務分：推廣、供銷、保險、信用、會務等五大部門。

本會目前財務健全，收益以放款利息收入為主，並配合政府主辦多項公益教育等活動，均受到各界好評，希望在農會服務農民、永續經營的理念下，使本會在未來有更好的發展。

農金人才培育獎

得獎事蹟：

為因應金融利率自由化競爭及健全本會營運結構，生存面臨嚴酷的考驗，本會信用部如何創新經營，面臨問題如農會制度面、員工心態、經營人才、資源掌握，金融商品行銷通路等，需賴全體選聘任人員的智慧與共同努力，勇於面對與克服。

強化信用部現有業務之推動及服務為主，並導入市場行銷，主動出擊，不坐視以待，深入社區鄰里、公司、行號，配合推廣股產銷班組織功能，主動提供農民及地方金融服務。

為提昇農業金融從業人員專業素質，並落實其法令遵循以利推動各項農業金融業務，農會積極規劃員工教育訓練。透過講習及訓練提昇員工競爭力，廣泛週知相關資訊，俾其充分了解金融相關業務。例如消費者債務清理條例、催收實務、民法修正重點、農業金融法規、農貸實務、信用部內部控制等等。

尤其催收業務極具專業，法律程序進行雖重要，但拍賣並非唯一的選擇。催收工作除了拍賣以外，協議清償亦是解決逾期放款非常有效的方法與技巧。但為確保農會債權，確立目標、形成策略、貫徹執行為最大法則。

由於歷代選任人員及聘任人員共同努力奠定良好基礎，本會信用部業務穩定成長，96年底盈餘20,794,914元、逾放比0.42%；97年更在總幹事領導下盈餘24,333,702元在苗栗縣排名第一、存放比率72.22%。總幹事上任以來，一步一腳印，強化各項服務與管理，加強對農民之服務，積極加速輔導員工參訓、活絡農村經濟，以創造富麗農村之理念。加強辦理各項農業放款方案，積極推動辦理，提昇政府照顧農民及農業金融體系的用心。本會加速累積淨值提昇金融專業能力及健全財務結構，為農會得以永續經營。

得獎感言：

本會在歷任選任人員及聘任人員之團結合作、同舟共濟，奮發建立良好基礎，並蒙有關機關得力輔導，在先天條件較差環境下，信用業務穩定成長，風險控管逐年精進。

農會對鄉村建設及農業發展影響之深，貢獻之大，為任何組織難以望其項背。總幹事乃是肩負農會經營良窳的關鍵樞紐，為讓農會信用部得以永續經營，本會加速累積淨值，提昇金融專業能力及健全財務結構。

本會本著強化各項優質的服務與管理，加強對農民之服務，活絡農村經濟，以達創造富麗農村之理念。農民的向心力與肯定，是我們穩定成長的主因，也提昇政府照顧農民及農業金融的用心。



專案農貸績效獎 ▶▶▶▶

專案農貸績效獎・特優

宜蘭縣冬山鄉農會

農會簡介：

民國29年6月奉准設立冬山信用販賣利用組合，民國33年2月改組為冬山庄農業會，民國38年11月合作社、農會奉令合併改組為冬山鄉農會。本會區域位於蘭陽溪以南，與三星鄉、羅東鎮、五結鄉、蘇澳鎮毗鄰，幅員遼闊，計有24農事小組，至98年10月底有正會員4,815人，贊助會員4,267人，合計會員人數為9,082人。

農會乃法人之組織，其宗旨在保障農民權益、提高農民知識技能、促進農業現代化、增加生產收益、改善農民生活、發展農村經濟。本會依組織言，除會務、會計等管理部門外，尚設推廣、保險、供銷（包括菇菇茶米館、假日農夫市集）、信用（包括本會及羅東、順安、廣興、群英等分部）等事業部門。

回顧冬山鄉農會成立以來，寒暑互易，時光荏苒，歷經近七十年漫長歲月之孕育成長而茁壯，究其能秉持立會宗旨，服務農村，回饋鄉梓，端賴全體會員之支持及歷屆選、聘任人員之共識與努力；珍惜現有成績，策勵未來，期待再造佳績。



專案農貸績效獎

得獎事蹟：

配合政府推動的十六項政策性農業專案貸款，本會將冬山鄉24村分成12組，以『走動行銷』方式推廣該項貸款，全力投入不遺餘力，並於營業櫃檯陳列宣導資料供農民取閱，並設置服務台，提供農民朋友解答農貸疑難問題，且利用本會會刊、農事小組組長座談會、農事小組會議、及推廣股各項班會及教育訓練加強對農貸基金貸款之宣導提供農民朋友解答農貸疑難問題，於本會及各營業場所明顯處，以牌告板揭示政策性貸款項目、利率、作業流程及借款人應備之資料及文件，俾使農民朋友能感受到政府照顧農民之美意與德政；其效果彰顯，受惠農民眾多。本會96及97年度配合專案農貸宣導共計辦理46場次、參加人數894人次之多。

本會93年～97年底專案農貸案件比較表

	總承辦案件數、金額（元）		農貸貸放餘額（元）
93年度	38 /		46,354,826
94年度	80 /		51,798,041
95年度	41 /	15,430,000	52,887,411
96年度	286 /	82,782,000	112,058,738
97年度	157 /	62,750,000	132,696,560

在本會所有同仁的努力下，專案農貸績效卓著，貸放案件及金額皆快速成長，且辦理之案件均無逾期放款及催收情事發生，顯示農民還款能力佳、信用良好，專案農貸發揮照顧農民的良好效果。

得獎感言：

本會此次能榮獲第三屆農金獎專案農貸績效獎的殊榮，要感謝行政院農業委員會評審委員的垂愛及本會工作同仁努力宣導及招攬。

農委會推出之政策性農業專案貸款，立意甚佳，以『農情相隨、真心相貸』為訴求，其特點在於「好借、好還、好運用」，使農民能「財旺、氣旺、收成旺」；本會自開辦以來即十分認同此項攸關農民福利之貸款，因此將其列入年度經營重點及目標，全力推動此項優惠農貸，期使每一位辛勤的農民朋友，能享受到最妥善完備的照顧。

展望未來，期盼政府每年度均能提撥更高的預算額度繼續嘉惠農民，並放寬貸款對象（贊助會員可考慮列入）、增加放款額度，以減輕農民財務負擔，發揮乘數效果，改善農民生活品質，建立安和富裕的農村社會，而農會信用部財務結構及體質亦能相對提升。

專案農貸績效獎・優勝

苗栗縣造橋鄉農會



農會簡介：

苗栗縣造橋鄉為一毗山鄰海之鄉鎮，鄉內多丘陵，豬隻及乳牛為主要畜產；文旦、茶葉為主要農產品。

民國22年5月1日，創立造橋庄信用購買販賣利用組合，於民國37年7月1日改稱為造橋鄉農會，並於次年成立第一屆理事會，至今為第16屆理事會。

本會業務分：推廣、供銷、保險、信用、會務等五大部門。

本會目前財務健全，收益以放款利息收入為主，並配合政府主辦多項公益教育等活動，均受到各界好評，希望在農會服務農民、永續經營的理念下，使本會在未來有更好的發展。

專案農貸績效獎

得獎事蹟：

- 一、95年12月底專案農貸總承辦件數為1件，97年12月底專案農貸總承辦件數為36件，專案農貸承辦件數成長率為3,500%。
- 二、本會於95年至97年專案農貸績效總承辦件數為：95年專案農貸總貸放金額500,000元，97年平均農貸總金額為15,885,500元，貸放金額成長率3,077%。
- 三、利用各項講習及推廣活動加強宣導農貸政策，鼓勵農民踴躍申貸，幫助農民獲得資金資源並加強農村建設開發精緻農業，以改善農民生活。

得獎感言：

農會在照顧農民，推動農業政策上扮演著舉足輕重的角色，更是農村乃至於社會安定的重要基石。

農會加強對農民之服務，活絡農村經濟以達成創造富麗農村之理念。政府為照顧農民推動各項政策及專案貸款並設立農業信用保證基金對於實際從事農業生產及經營的農民實為一大福音。農會適時提供資金積極協助農民融資需求，創造利潤促進農業的發展並創造農民和農會以及政府互助互利三贏的目的。

專案農貸績效獎・優勝

臺北縣鶯歌鎮農會



農會簡介：

鶯歌鎮以鸚哥石為名，位於臺北縣最南端，東與臺北縣樹林市相接，西與桃園縣桃園市毗鄰，南與臺北縣三峽鎮互鄰，北接桃園縣龜山鄉；聯外交通有縣道、縱貫鐵路車站、國道2號3號交流道；面積約21.12平方公里，人口約86,000人，陶瓷生產及觀光（陶瓷博物館、陶瓷老街）為地方主要之產業特色，夙有「台灣景德鎮」之美譽。

鶯歌鎮農會創始於民國六年七月二十六日。目前本會組織區域內耕地面積673公頃、林地面積467公頃、會員1,350人、贊助會員12,000人，主要農產品為稻米。

本會為推廣在地陶瓷藝術文化，於民國97年12月4日在本會設立「台灣陶瓷藝術館」，為推廣米食文化，於今年3月向農委會申請並獲同意在陶瓷博物館旁設立稻米體驗館。

專案農貸績效獎

得獎事蹟：

本會本於公益社團法人設立之宗旨，以發展地方農業特色、活絡農業經濟活動、提升農民生活水準為職志。除了銷售農業生產設備資材、舉辦各種農業有關之推廣教育活動及提供地方人士金融交易之服務外，為使長期處於經濟弱勢的農民改善經濟狀況，本會積極配合政府各項農貸政策，在全體選、聘任人員的努力下，不論是案件數或是貸放金額皆有大幅度成長（請參閱附表資料）。

透過各項低利專案農貸的協助，年輕人可以實現參與農業的夢想，壯年農民可以減輕經濟負擔，老年農民可以安享退休生活，達到真正的老有所終，壯有所用，幼有所養的和樂社會。

	95年專案農貸	97年專案農貸	成長率
總承辦件數	14	46	1428%
總貸放金額	6,034,437元	11,450,000元	875%

得獎感言：

感謝農委會辦理農業專案貸款之德政，並舉辦農金獎，使本會得以獲頒此一殊榮，同時也要感謝本會全體聘任同仁積極推展本鄉業務，協助農民獲得所須資金，以達到卓越的績效。未來，本會將繼續積極推行政府政策，改善農民生活環境及提高收入。

專案農貸績效獎・優勝

宜蘭縣頭城區漁會



漁會簡介：

本會創立於民國十五年六月，歷經改組合併，至民國三十五年本省光復後重組，始定名「頭城區漁會」，民國五十年十一月合併石城區漁會，民國六十五年七月合併壯圍區漁會，七十一年六月新建大樓，會址設宜蘭縣頭城鎮城東里青雲路77號，確立會務推展中心。

專案農貸績效獎

得獎事蹟：

本會95年專案農貸由於新業務漁民朋友尚未完全了解承貸，所以僅承辦30件，金額10,470,000元；但經過同仁加強宣導及協助漁民承貸，於97年54件，金額43,810,000元，成長達四倍之多。對於辦理專案農貸擔保能力不足之漁民均協助送農業信用保證基金保證，並於96年獲得農業信用保證基金頒發推展業務優等獎之鼓勵。因此未來更將秉持服務漁民的熱忱，積極的輔導漁民承辦專案農貸，取得漁業經營資金。

得獎感言：

感謝行政院農業委員會舉辦農金獎對承辦農貸業務人員的鼓勵，很高興由於本會同仁的努力有幸得到優勝單位的殊榮，因此本會更將秉持服務漁民的熱忱，積極協助漁民取得專案農貸資金，竟而提升漁業競爭力。

專案農貸績效獎・優勝

臺北縣汐止市農會



農會簡介：

臺北縣汐止市農會於民國九年八月設立，至今已有八十餘年歷史，為順應社會變化及多元化經營，保障在地農民權益，本會一直以兼顧農業永續發展與金融效率提昇作全盤考量，積極輔導農民求新、求變，且以穩健、永續、回饋鄉里為經營藍圖。

本會除了農業推廣的基本功能外，最重要的還是在於農民、市民間的金融服務；本會在汐止市內共有九個服務據點，除本部外，另設社后、橫科、白雲、大新、中興、中正、樟樹及大同等八個分部，遍佈汐止各地。為落實服務農民與市民理念，本會秉持迅速、確實、親切的金融服務觀念，提供多元化金融商品，供農民與市民參考選擇。

本會願景是幼兒至年長者生活的好鄰居，服務對象從幼兒至銀髮年長者，透過幼稚園、供銷部、推廣股、信用部、休閒中心，提供日常生活所需、如幼兒教育、四健、家政、農事等教育推廣、及投資理財活動到銀髮休閒娛樂等各項服務，在全體專業、盡責、全員展業、人人是業務推手的共識下，拓展本會各項業績，提高本會收益及盈餘，充實並提撥經費，從事農業推廣工作及公益活動，善盡社會責任，獲得社會認同，永續經營。

專案農貸績效獎

得獎事蹟：

一、理念：

配合政策宣導，協助籌措農業發展所需資金，提供低利貸款，減輕農民負擔及紓解農民家計、消費及子女教育等所需週轉金之壓力。倘有擔保條件不足者由農業信用保證基金提供保證，農民取得資金，農會取得債權保障，兼具營業收入，進而造成雙贏。

二、作法：

- 1.於營業場所明顯處，陳列各項宣導資料供農民取閱。
- 2.於各農事小組會議、班長聚會時間及定時舉辦各項農民集會或利用農業推廣工作，宣導各項農業專案貸款。
- 3.寄發宣導單或電話訪問，符合各項專案農貸對象之農民，以達效果。
- 4.設立專案服務台，輔導辦理各項農貸，並解答農民疑難問題。

三、成果：

為貫徹農會「促進農業現代化，增加生產收益，改善農民生活，發展農村經濟為宗旨」及政府照顧農民美意，藉由農會深入基層，了解農民需要，提供低利資金，以滿足農民經濟需求，改善生活品質。2年來貸款總額成長183%，今後將繼續秉持服務農民之精神，提供最佳、最適切融通資金，發展農村經濟。

得獎感言：

政策性農業專案貸款的目的，在於支應農、林、漁、牧業的發展與轉型所需的資金，改善農家的生活品質，是以提振農業經營及照顧農民福祉，乃為政府施政之重大政策方針，而健全農業專案貸款更是農業發展的基石。本會為配合政府施政且能有效落實，在全體員工努力配合推動下，績效每年均能穩定成長，使本會服務農民更具信心，亦感責任重大。本會將繼續深入基層，了解農民需求，以不負政府開辦政策農業專案貸款之美意。

A stylized green tree with a thick trunk and branches, where the leaves are replaced by green coins with square holes. The tree is set against a yellow background with a white vertical stripe on the right.

農業金融輔導獎 ▶▶▶▶

農業金融輔導獎・優勝

臺北縣政府

簡介：

臺北縣土地面積2,052.57平方公里，占全國總面積的5.67%；人口數迄98年10月底已逾386萬人，為全國總人口六分之一；所轄29個鄉（鎮、市）計有24家農會。臺北縣幅員廣大、資源豐裕，形成大臺北都會區的重要腹地，在全國經濟發展中扮演舉足輕重的角色，目前開發中新莊副都心，引進現代化高產值服務業，打造優良投資環境；交通方面有捷運、高鐵、臺鐵、機場捷運線四鐵共構，臺北港作為臺北縣最重要的對外通商港口，打造下一個世代產業發展基礎。

未來發展願景將從打造宜居、低碳城市，發展科技產業、綠色交通網，推動文化觀光等面向展現，作為具全球競爭力的國際性城市。



農業金融輔導獎



得獎事蹟：

- 一、為健全轄內農會信用業務及加強農業金融功能，訂定「臺北縣各鄉鎮地區農會信用部業務考核實施要點」。
- 二、協助為因應農會信用部危機，訂定「臺北縣政府因應農會信用部危機協助處理小組作業規定」。
- 三、制訂標準化作業流程，使縣轄農會信用部增設、遷移分支機構或申請核(換)設立許可證之作業程序標準化、精簡化。
- 四、貫徹「金融監督改進方案」執行信用部變現性資產查核。
- 五、不定期於網路上宣導並更新金融相關法規及應注意事項。

得獎感言：

全國各地農會信用部皆扮演著在地服務角色，據央行統計資料，至97年底農會（含分部）合計1,077單位，足見農會在各地方仍有舉足輕重的地位。

感謝行政院農業委員會辦理農金獎評比，鼓勵全國農會信用部降低逾期放款、健全經營體質、提升經營績效，並建立安全之農業金融體系；

藉由縣府之支持與同仁之努力而獲獎，可激勵各地方政府積極輔導轄內農會，經由競爭帶來進步的新動力。

農業金融輔導獎・優勝

桃園縣政府

簡介：

航空起飛 希望桃園

21世紀的現代化桃園展現出截然不同的新風貌,我們善用所擁有的國際機場、產業聚落、人文景觀等豐沛資源,將桃園縣打造成具有國際競爭力的都會,本府在2009年全球近400個參與城市中獲得國際智慧城市Smart21及智慧城市創新獎的殊榮。

縣內各項建設,擁有先進的無線寬頻網路,更把E政府的觀念導入縣政體系,大幅提升行政效率,且桃園不僅產值居全台之冠,還擁有完整的海陸空交通系統,國際英語村的創設及品格教育的推動無不在建立一個真善美的國際城市。

因應當前環境,在節能減碳方面本府規劃1.通勤型自行車道2.利用陂塘設立生態公園3.推動綠色消費等,均獲得良好績效;在紓緩金融海嘯失業潮方面1.成立「7885-請幫幫我」待業者關懷專線2.推動「2009就業專案」3.1763現場徵才活動,陪伴勞工與企業朋友走過經濟寒冬。

展望未來,將以更宏觀的角度進行「桃園國際航空城」旗艦計畫,期許能使桃園縣成為宜居、宜遊的「生活大縣」。

農業金融輔導獎



得獎事蹟：

本縣所輔導之農會包括復興鄉、大園鄉、龍潭鄉、楊梅鎮、平鎮市、蘆竹鄉、龜山鄉、大溪鎮、桃園市、八德市及新屋鄉農會共計11家農會信用部,相關輔導如次：

- 一、信用部主任及稽核人員業務研討會：藉研討會之舉辦讓信用部人員作業務上之交流,或邀請專家學者講授金融法令,對信用部業務經驗傳承有相當大的助益。
- 二、由縣府定期舉辦信用部業務講習會：為充實法令知識,邀請專家講授農業金融法及其子法重要規定、信用部業務研討及金融業務檢查報告提列之主要缺失與內部管理;對於農會業務執行有窒礙難行處,邀請專家講演,適時澄清疑慮,如邀請前內政部入出國及移民署國境事務大隊鑑識調查隊隊長莊金海先生講授新式國民身分證辨識技巧及案例分析,有效加強本縣基層金融人員專業知能,以利業務推動,並提昇服務效能及品質。
- 三、各項信用部業務輔導：基層金融機構變現性資產查核、金融檢查報告之覆核作業、政策性專案農貸推展及金融安全防護,秉持協助其永續發展理念,積極協助辦理,平日建立良好互動並建立危機處理名冊與機制,以期有效提昇本縣基層金融機構整體營運品質。

得獎感言：

感謝主辦單位在睽違兩年後再次辦理農金獎,由於縣轄各農會的盡心盡力謹守本分與努力耕耘,獲得中央的肯定,本府才有機會獲此殊榮。

農會信用部在銀行開放民營後,經營起來更是艱辛,尤其歷經中壢市農會因超貸案而消失及觀音鄉農會信用部的被整併,輔導農會信用部業務曾經是政府輔導單位避之惟恐不及,但在朱前縣長立倫堅持下,財政處銜命在中央已將農會信用部業務劃歸農政系統的農金局主政後,仍繼續擔任輔導的業務。

記得我們曾經為逾放比超過20%者,每月作專案輔導,如此一路走來使得平均逾放比從15%以上降至現今的2.7%,誠屬不易。再次感謝上級長官的支持與指導,我們將珍惜曾經走過的路,我們會更勇敢地繼續走下去,因為已有許多夥伴與我們一起用心同行。



農業金融輔導獎・優勝

新竹縣政府

農業金融輔導獎

簡介：

本縣係屬以農立縣之縣市，縣內有13鄉鎮，以生產稻米、柑橘、柿餅、茶葉等農業為主，周邊有新竹科園區及高鐵站區，近年來雖積極朝向科技文化大學城的方向轉型，但因目前仍有12萬農業人口，為挽救農村人口外流，提升農產收益，在縣轄各農會配合下，積極推展農業產業精緻化，結合各項產業活動，打開本縣農產品知名度，創造農業新契機。另外本府為提升農會信用部競爭力，提高存放比率，降低逾期放款比率，自民國95年起透過全國農業金庫銀行辦理聯合貸款，金額累計達52億元，對增進農會營運績效及健全財務結構，頗有助益。

得獎事蹟：

- 一、為落實行政院核定「金融監督改善方案」會同全國農業金庫人員辦理「地方金融機構變現性資產查核工作」共計20件，以強化基層金融機構之監督管理，防止弊端之發生。
- 二、為讓農會信用部業務推展順利，研討各項法令及政策修訂、經驗交流及解決經營上疑難雜症，共召開3次信用部主任研討會。

- 三、對金融監督管理委員會金融業務檢查所提缺失事項，會同全國農業金庫輔導人員積極辦理追蹤輔導，以健全其授信風險控管及健全業務之經營，共辦理14件。
- 四、協助本縣新豐鄉農會重設信用部，輔導其建立各項內規制度，追蹤重設信用部尚待改進事項，使其於96年1月30日順利重新營運，目前業務穩定經營。
- 五、列席農會理事會及總幹事聯誼會議，宣導中央農業專案貸款政策及法令。
- 六、配合金融監督管理委員會或中央各項農業政策宣導，請各鄉鎮市公所及農會張貼宣傳海報及摺頁資料。
- 七、配合本縣警察局辦理本縣農會金融安全維護檢測及列席防搶演練。
- 八、協助本縣農會信用部透過全國農業金庫辦理聯貸總金額計52億。

得獎感言：

首先感謝上級主管機關行政院農業委員會農業金融局對本府在輔導農會信用部業務的肯定和悉心的指導，也感謝全國農業金庫輔導員的協助，讓本縣農會信用部建立良好的內部控制機制，讓各項信用部業務能順利推展，穩健經營，提供農民優質的金融服務。最後更要感謝本縣轄內各農會信用部同仁積極的配合，讓本府在推行中央政策及輔導業務上能有具體的績效和成果。



A stylized green tree with a thick trunk and many circular leaves, each containing a square hole, set against a yellow background. The tree is positioned on the left side of the frame, with its branches extending towards the right.

特別事蹟 ▶▶▶▶

特別事蹟

嘉義縣梅山鄉農會



農會簡介：

梅山鄉位於嘉義縣東北角，東與阿里山鄉為界，西與民雄鄉相鄰，南與竹崎鄉為鄰，北與雲林縣古坑鄉相隔；全鄉面積119,757平方公里，人口23,000多人，海拔從100公尺到1,850公尺，全鄉有18村，地形分為平地、丘陵和高山地區。

本鄉丘陵及平地所生產之水果類，如椪柑、柳橙、蓮霧、咖啡、甜柿等，品質良好，深受大眾所喜愛，高山地區栽種茶葉，為國內外愛好品茗者之茶中極品，每年辦理春、冬兩季優良茶比賽，由於公信力高，消費者有信心，提供公平合理的交易平台，建立良好信譽，揚名海內外，在大陸地區更受青睞。

本鄉太平以東的8,000公頃已納入阿里山國家風景區管理處範圍內，在該地區建設登山步道，觀景平台等遊憩場所，現已是一個優質的休閒、觀光旅遊地區。因此也帶來梅山農會未來無限的商機。

特別事蹟



特別事蹟：

梅山鄉農會莫拉克颱風八八水災處理過程

98年8月8日，這個日子是南臺灣人永誌不忘的災難日，也是梅山農會最難熬的日子。

8月8日入夜後，整個瑞里村就停電，風雨交加，雨水打在屋牆上就像是過年時節燃放的連珠炮，又重又響又急，連續三天下了3,000毫米雨量，鞭炮般的風雨延續了一個晚上，整個山都溶化了。

8月9日清晨6點，信用部瑞里分部游主任收到訊息：「農會被土石流沖到山下了！」如此不可思議的訊息傳遍梅山農會的職員耳朵，當時山區道路橋毀路塌，有如柔腸寸斷，慘不忍睹。農會總幹事緊急召開應變小組會議，緊急重大事件通報上級主管機關、全國農業金庫、農委會農業金融局、星堡保全公司、旺旺友聯產物保險公司等。

8月10日早上8點，游主任與臨時員工帶著鏟刀與相機步行到道路斷口，游主任爬過泥石坡與倒下的樹叢，靠近查看。辦事員一人因山區道路中斷，因此到梅山本會辦理代行業務服務災民。

8月12日，挖土機清理斷口路面，游主任請農事小組長及其兒子、員工家屬，破開大樓側面的屋牆進入辦事處內部，開啟大門查看裡面重要物品，小金庫一個角落露出地面，大金庫不知去向。

同日，總幹事與太和分部主任搭乘載運醫療人士之直昇機，搶救太和分部之現金及重要文件（借據）。

8月13日到17日之間，先後由分部主任及員工與本會理事長、秘書及各股部主任上山視察，進入營業廳搬資料與白米，及陷在供銷部底層的農藥、肥料，又經重機械的幫助，整理出可供怪手行駛的道路。

8月17日，請了一部挖土機挖出小金庫及硬幣。

8月18日，大金庫裝有新台幣2億多的借據，經過眾人的努力及請神明保佑，終於皇天不負苦心人，在挖掘第五天終於找到了這些重要資料，真是不幸中的大幸。

在短短一個月內的9月8日，瑞里分部復業了，更解決了災民的不便。

特別事蹟

臺中市農會



農會簡介：

本會於民國三十四年接收臺中市農業會而成立；民國三十五年奉令改組，定名為臺中市農會。

民國六十四年六月奉令與臺中市八個行政區的基層農會合併，原各區農會改為東區、西區、南區、北區、西屯、南屯、北屯、四民等八個辦事處暨大智、公館、一心、軍功、大坑等五個信用部分部，連同總會共十四個單位。

民國九十二年二月為配合業務發展、提高經營績效與精簡人事，將大智、公館、一心三個信用部分部裁併，業務單位整合為東區、西區、南區、北區、西屯、南屯、北屯、軍功、大坑、四民等十個辦事處。

特別事蹟

特別事蹟：

本會西屯辦事處信用部於98年1月6日，遭一名身高約175公分、皮膚黝黑、戴眼鏡、口罩及身穿深色衣褲的年輕男子闖入，歹徒由營業廳正門進入後，走向櫃台前正在存款女客戶，隨即將右手伸入胸前衣內掏出手槍，並伸出左手勒住人質脖子，把手槍指向人質頭部，朝櫃台內職員喝令『給我錢，只要十萬元』，曾姓職員見狀立即按下「台中市警察總局及六分局」連線警報系統按鈕，廖姓職員機警將放在櫃檯內早有防備十萬元假鈔丟給歹徒，歹徒拿到假鈔後，情急之下，根本無從辨識真偽，挾持人質退至營業廳正門口丟下人員，迅速逃逸。

轄區警局獲報後，迅速趕到案發現場關切搶案，警方並立即組成專案小組，蒐證並調閱本會監視器錄影，案發後六日內逮捕歹徒。

本會西屯分部於事發後立即向總幹事報告，總幹事隨即指示通報各有關機關及電話通知本會各分部加強安全維護。

本會平日除落實執行防範犯罪環境評估自行檢測各項工作外，監事會常將各項安全維護列為查核重點，主管會報也常提醒各分部提高安全警覺，因而事件發生員工得以機警應變，財物及人員方無損傷。

得獎感言：

首先，感謝行政院農業委員會給予本會參與農金獎盛會，並授予特別事蹟獎項，但衷心祈禱各農漁會不要再發生類似特殊情事。

本會西屯辦事處信用部年初遭逢搶案，幸因員工平日落實接受自衛編組防搶演練，加以農曆年關將屆，本會各級主管再三提醒，員工警覺性高，早有防備，方能以假鈔欺敵策略奏效，雖然遭搶，幸無財物損失或人員傷亡，實乃不幸中之大幸。

最後，感謝農業金庫、中央存保、各級主管機關對農漁會安全防護事務的重視及督導，使本會得以遵循指導確實執行各項安全防護工作。



附 錄

作業程序與評選標準 ▶▶▶▶

行政院農業委員會第3屆農金獎作業程序

- 一、目的：行政院農業委員會（以下簡稱本會）為辦理農金獎以建構完整及安全之農業金融體系，健全農漁會信用部經營體質，鼓勵農漁會信用部降低逾期放款，提升經營績效，特訂定本作業程序。
- 二、辦理時間：每2年辦理一次。第4屆預訂於民國100年辦理。
- 三、評審對象
- （一）設有信用部之農漁會應符合下列條件：
- 1.民國94年12月31日前開始營業。
- 2.前二年度（96年及97年）無違反金融法規受處分之情事。
- （二）直轄市、縣市政府。
- 四、評分標準：農金獎獎項、名額及評審項目如附件一。
- 五、評審組織：
- 本評審過程分為初評及複評兩階段，並分設初評小組與複評小組。
- （一）初評小組：由受委託專業機構召集組成，其中部分成員由本會農業金融局（以下簡稱農金局）及全國農業金庫股份有限公司（以下簡稱農業金庫）派員擔任，餘由受託機構邀集學者專家及相關工作人員組成，初評小組就評分標準之獎項、名額及評審項目作初評審查。
- （二）複評小組：置委員11人，其中一人為召集人，由農金局局長或指派專人擔任，委員4人由本會相關人員擔任，另委員7人由本會遴聘之產官學界專家擔任之，複評小組委員依複評審查程序決定入圍及得獎名單。
- 六、評審程序：
- 初評階段及複評階段之相關作業程序如下
- （一）初評階段
- 1.初評小組應先召開前置作業會議，依據本項作業程序評分標準之獎項、名額及評審項目，商議該作業程序之評審流程及各相關事宜。
- 2.初評小組依前置作業會議決議，辦理各項初評審查工作，必要時得請農漁會信用部及縣市政府提供相關資料，農漁會信用部及縣市政府未提供完備資料者，得通知限期補齊，逾期未補齊者喪失參賽資格。
- 3.初評小組應就農漁會信用部及直轄市、縣市政府各項評審資料進行審查，提出初審意見及合格名單，並交由複評小組進行複評作業。
- （二）複評階段
- 1.複評小組依據初評小組提報之合格名單及初審意見進行審查，決定入圍及得獎名單。各類獎項如未獲評定得獎，複評小組得決議該獎項從缺。
- 2.複評小組相關會議之決議，應有委員總數二分之一以上出席，出席委員三分之二以上同意。委員須親自出席會議，並秉持超然、公平、公正、嚴謹負責之原則從事評審。
- 七、保密條款：複評小組委員、初評小組成員及評選相關人員，對於評審過程中所運用之各項資訊及評審結果應負保密義務，非經本會同意不得對外公開。
- 八、入圍及得獎名單經本會核定後，由本會公開表揚及獎勵，並列入農（漁）會考核辦法之特殊功過加分項目，每屆加分標準依本會函頒農（漁）會特殊功過加分項目標準辦理。
- 九、對於入圍及得獎農漁會之輔導單位直轄市、縣市政府、農業金庫及農業信用保證基金，得由農金局函請對有功人員敘獎。
- 十、本作業得委託專業機構配合本會辦理之。
- 十一、本作業程序經本會核定後施行，修正時亦同。

行政院農業委員會第3屆農金獎評分標準

附件一

名額	評審項目		備註
一、營運卓越獎			
分3組，每組入圍10名，其中特優1名，優勝9名，計入圍30名，特優3名，優勝27名。	初評標準： 1.94年12月31日前開始營業。 2.前二年度無違反金融法規受處分之情事。 3.信用部97年12月31日。 (1)資本適足率≥8%。 (2)逾期放款比率≤5%。 (3)呆帳覆蓋率≥50%。 (4)97/12/31逾放比≤95/12/31逾放比。 (97/12/31逾放比低於同期一般本國商業銀行之平均逾放比者除外) (5)最近二年未有因違反農業金融法或其授權命令相關規定遭糾正或限制業務尚未改善者。 (6)最近一次檢查評等系統評等為B級(含)以上者。	複評標準： 1.97年度資本獲利率(35%)。 2.97年度員工平均獲利率(20%)。 3.97年度較96年度盈餘成長率(10%)。 4.97年12月31日逾放比率(5%)。 5.97年12月31日存放比率(5%)。 6.全國農業金庫所辦理之農漁會信用部97年度績效評鑑報告之內部管理項目分數(5%)。 7.業務營運卓越之事蹟包括：領導及營運經營理念、具體作法、業務業績、未來展望等項目(20%)。 *員工數：依97月12月農金局國際網路申報系統下農會(漁會)總機構基本資料維護(FX001W)項下之從事信用業務(存款、放款及農貸轉放等信用業務)之員工人數欄位資料為準。本項資料欠缺者，不予計分。	1.請報名單位根據評審項目自行提報相關證資料。 2.資料採計期間：96年1月1日至97年12月31日。 3.設有信用部農漁會分組方式：依下列3項加權計分後排序，並平均分為3組。分組名單如附件二之一。 (1)信用部97年度總收入(50%) (2)97年年底存款總額(25%) (3)97年底淨值(25%) *總收入：依97月12月農金局國際網路申報系統下損益表科目代號農會為420000，漁會為400000。 4.各項評分標準依序位法排序後加權統計。 5.每組依初評標準選取入圍者，並依據複評標準評審1名獲獎。 6.初評標準第5項依據前4項入圍標準統計篩選後之名單，由農金局依據內部系統資料辦理初評作業。 7.初評標準第6項依據前4項初評標準統計篩選後之名單，由中央存款保險公司提供農業金融局之資料辦理初評作業。 8.複評標準第6項內部管理分數由全國農業金庫提供97年度農漁會信用部績效評鑑報告之內部管理評估項目之該項分數辦理複評作業。 9.報名表如附件二之二。

名額	評審項目		備註
二、資產品質改善獎			
入圍5名，其中特優1名，優勝4名。	初評標準： 1.94年12月31日前開始營業。 2.前二年度無違反金融法規受處分之情事。 3.97年12月31日資本適足率≥8%。 4.97年12月31日之逾期放款比率低於15%者。	複評標準： 1.比較97年12月31日與95年12月31日逾期放款金額降低程度(30%)、逾期放款比率降低程度(40%)、及呆帳覆蓋率成長程度(30%)，各項評分標準依序位法排序後加權統計之總分(80%)。 2.改善資產品質之事蹟包括：改善資產品質之具體理念及作法、資產品質改善績效比較、未來展望等(20%)。	1.請報名單位根據評審項目自行提報相關證資料。 2.資料採計期間：96年1月1日至97年12月31日。 3.報名表如附件二之三。
三、創新服務形象獎			
入圍5名，其中特優1名，優勝4名。	初評標準： 1.94年12月31日前開始營業。 2.前二年度無違反金融法規受處分之情事。 3.最近二年未有因違反農業金融法或其授權命令相關規定遭糾正或限制業務者未改善者。 4.最近一次檢查評等系統評等為B級(含)以上者。	複評標準： 1.領導與經營理念(經營理念、組織使命與遠景、高階經營層的領導能力、組織文化的塑造)20%。 2.創新策略(創新績效、創新商品/服務、創新行銷模式)、流程整合及管理(流程整合管理、支援性活動管理、跨部門關係管理、資訊應用)20%。 3.顧客服務管理(顧客關係管理、顧客滿意度、顧客意見處理有效性、服務場所便利性、服務行為友善與專業性、服務行銷有效性、服務流程透明度)20%。 4.社會責任(消費者保護、環境保護、社區參與、員工權益、資訊揭露、法令遵行律、節能減碳)20% 5.績效與潛力(員工向心力凝聚效果、社會認同度、企業形象提升效果、大眾印象增強效果)20%。	1.請報名單位根據評審項目自行提報相關證資料。 2.資料採計期間：96年1月1日至97年12月31日。 3.報名表如附件二之四。

名額	評審項目		備註
四、農金人才培育獎			
入圍5名，其中特優1名，優勝4名。	初評標準： 1.94年12月31日前開始營業。 2.前二年度無違反金融法規受處分之情事。	複評標準： 1.經營者的人力資源發展理念與具體做法(40%)。 2.平均專業訓練時數(20%) 3.平均專業證照數(20%) 4.經營績效(20%)：(97年度資本獲利率(5%)、97年度員工平均獲利率(5%)、97年底較95年底逾期放款比率(5%)、97年12月31日存放比率(5%))。 員工數：依97月12月農業金融局網路網路申報系統下農會(漁會)總機構基本資料維護(FX001W)項下之從事信用業務(存款、放款及農貸轉放等信用業務)之員工人數欄位資料為準。本項資料欠缺者，不予計分。	1.請報名單位根據評審項目自行提報相關證資料。 2.資料採計期間：96年1月1日至97年12月31日。 3.報名表如附件二之五。
五、專案農貸績效獎			
入圍5名，其中特優1名，優勝4名。	初評標準： 1.94年12月31日前開始營業。 2.前二年度無違反金融法規受處分之情事。 3.最近一次金融檢查報告未提列專案農貸缺失或有但已全數改正者(於97年10月底後主管機關函轉專案農貸缺失者除外)。	複評標準： 1.專案農貸承辦件數成長率(25%)。 2.專案農貸貸放金額成長率(25%)。 3.專案農貸相關宣導(15%)。 4.專案農貸員工教育訓練(15%)。 5.專案農貸執行績效之事蹟包括：推動專案農貸之具體理念及作法、專案農貸執行績效之比較、未來展望等(20%)。 (評分計算方式詳附件二之七)	1.請報名單位根據評審項目自行提報相關證資料。 2.資料採計期間：96年1月1日至97年12月31日。 3.最近一次金融檢查報告未提列專案農貸缺失、或有但已全數改正者由農業金融局依據內部系統資料辦理初評作業。 4.複評標準第1項及第2項資料報名農單位應依據全國農業金庫農漁會交流網各農漁會填報之專案農貸統計資料填報。 5.複評標準第3項、第4項及第5項依據報名單位所提供之說明及佐證資料由複評審查小組評分。 6.報名表如附件二之六。
六、農業金融輔導獎			
優勝3名。	評審項目計5項，包括： 1.農漁會信用部逾放比控制情形。 2.政策性專案農貸成長比例。 3.輔導業務辦理狀況。 4.資本適足率輔導業務辦理狀況。 5.參與中央主關機關業務協助貢獻度。		直轄市、縣市政府為受評對象，評審標準如附件二之八。
合計信用部入圍50名，特優7名，優勝43名；地方政府優勝3名。			

行政院農業委員會第3屆農金獎 農業金融業務營運卓越獎分組名單

附件二之一

分組：第一組（計96家）

單位名稱	單位名稱	單位名稱
臺北市北投區農會信用部	桃園縣新屋鄉農會信用部	雲林縣虎尾鎮農會信用部
臺北市士林區農會信用部	桃園縣龍潭鄉農會信用部	雲林縣西螺鎮農會信用部
臺北市內湖區農會信用部	桃園縣平鎮市農會信用部	雲林縣斗南鎮農會信用部
臺北市木柵區農會信用部	新竹縣竹北市農會信用部	雲林縣古坑鄉農會信用部
臺北縣三重市農會信用部	新竹市農會信用部	雲林縣二崙鄉農會信用部
臺北縣板橋市農會信用部	新竹縣竹東地區農會信用部	嘉義縣朴子市農會信用部
臺北縣淡水鎮農會信用部	苗栗縣苑裡鎮農會信用部	嘉義縣民雄鄉農會信用部
臺北縣樹林市農會信用部	臺中縣東勢鎮農會信用部	嘉義縣水上鄉農會信用部
臺北縣鶯歌鎮農會信用部	臺中縣梧棲鎮農會信用部	嘉義縣中埔鄉農會信用部
臺北縣三峽鎮農會信用部	臺中縣大甲鎮農會信用部	嘉義縣竹崎地區農會信用部
臺北縣新莊市農會信用部	臺中縣沙鹿鎮農會信用部	嘉義縣六腳鄉農會信用部
臺北縣汐止市農會信用部	臺中縣大里市農會信用部	嘉義縣新港鄉農會信用部
臺北縣土城市農會信用部	臺中縣霧峰鄉農會信用部	嘉義市農會信用部
臺北縣蘆洲市農會信用部	臺中縣太平市農會信用部	臺南縣佳里鎮農會信用部
臺北縣五股鄉農會信用部	臺中縣烏日鄉農會信用部	臺南縣新化鎮農會信用部
臺北縣林口鄉農會信用部	臺中縣后里鄉農會信用部	臺南縣善化鎮農會信用部
臺北縣泰山鄉農會信用部	臺中縣大雅鄉農會信用部	臺南縣下營鄉農會信用部
臺北縣金山地區農會信用部	臺中縣大肚鄉農會信用部	臺南縣安定鄉農會信用部
臺北縣瑞芳地區農會信用部	臺中縣龍井鄉農會信用部	臺南縣仁德鄉農會信用部
臺北縣新店地區農會信用部	臺中市農會信用部	臺南縣歸仁鄉農會信用部
臺北縣中和地區農會信用部	南投縣南投市農會信用部	臺南縣永康市農會信用部
宜蘭縣宜蘭市農會信用部	南投縣草屯鎮農會信用部	臺南市農會信用部
宜蘭縣羅東鎮農會信用部	南投縣名間鄉農會信用部	高雄縣鳳山市農會信用部
宜蘭縣員山鄉農會信用部	彰化縣鹿港鎮農會信用部	高雄縣岡山鎮農會信用部
宜蘭縣五結鄉農會信用部	彰化縣和美鎮農會信用部	高雄縣燕巢鄉農會信用部
宜蘭縣冬山鄉農會信用部	彰化縣溪湖鎮農會信用部	高雄縣阿蓮鄉農會信用部
桃園縣桃園市農會信用部	彰化縣二林鎮農會信用部	高雄縣路竹鄉農會信用部
桃園縣大溪鎮農會信用部	彰化縣秀水鄉農會信用部	高雄縣梓官鄉農會信用部
桃園縣大園鄉農會信用部	彰化縣花壇鄉農會信用部	高雄縣大寮鄉農會信用部
桃園縣蘆竹鄉農會信用部	彰化縣永靖鄉農會信用部	高雄縣仁武鄉農會信用部
桃園縣龜山鄉農會信用部	彰化縣彰化區漁會信用部	高雄市農會信用部
桃園縣八德市農會信用部	雲林縣斗六市農會信用部	臺東縣臺東地區農會信用部

分組：第二組（計96家）

單位名稱	單位名稱	單位名稱
基隆市農會信用部	南投縣國姓鄉農會信用部	嘉義縣太保市農會信用部
臺北縣八里鄉農會信用部	南投縣鹿谷鄉農會信用部	嘉義縣梅山鄉農會信用部
臺北縣深坑鄉農會信用部	彰化縣員林鎮農會信用部	嘉義縣嘉義區漁會信用部
宜蘭縣頭城鎮農會信用部	彰化縣田中鎮農會信用部	臺南縣新營市農會信用部
宜蘭縣礁溪鄉農會信用部	彰化縣北斗鎮農會信用部	臺南縣白河鎮農會信用部
宜蘭縣壯圍鄉農會信用部	彰化縣伸港鄉農會信用部	臺南縣麻豆鎮農會信用部
宜蘭縣蘇澳地區農會信用部	彰化縣大村鄉農會信用部	臺南縣柳營鄉農會信用部
宜蘭縣三星地區農會信用部	彰化縣埔心鄉農會信用部	臺南縣後壁鄉農會信用部
桃園縣楊梅鎮農會信用部	彰化縣社頭鄉農會信用部	臺南縣東山鄉農會信用部
新竹縣關西鎮農會信用部	彰化縣田尾鄉農會信用部	臺南縣六甲鄉農會信用部
新竹縣新埔鎮農會信用部	彰化縣埤頭鄉農會信用部	臺南縣官田鄉農會信用部
新竹縣湖口鄉農會信用部	彰化縣大城鄉農會信用部	臺南縣西港鄉農會信用部
新竹縣芎林鄉農會信用部	彰化縣溪州鄉農會信用部	臺南縣將軍鄉農會信用部
新竹縣橫山地區農會信用部	雲林縣土庫鎮農會信用部	臺南縣學甲鎮農會信用部
苗栗縣苗栗市農會信用部	雲林縣大埤鄉農會信用部	臺南縣新市鄉農會信用部
苗栗縣頭份鎮農會信用部	雲林縣莿桐鄉農會信用部	臺南縣玉井鄉農會信用部
苗栗縣竹南鎮農會信用部	雲林縣崙背鄉農會信用部	臺南縣關廟鄉農會信用部
苗栗縣通霄鎮農會信用部	雲林縣臺西鄉農會信用部	臺南縣南縣區漁會信用部
苗栗縣後龍鎮農會信用部	雲林縣褒忠鄉農會信用部	高雄縣旗山鎮農會信用部
苗栗縣卓蘭鎮農會信用部	雲林縣東勢鄉農會信用部	高雄縣美濃鎮農會信用部
苗栗縣公館鄉農會信用部	雲林縣四湖鄉農會信用部	高雄縣橋頭鄉農會信用部
苗栗縣造橋鄉農會信用部	雲林縣口湖鄉農會信用部	高雄縣湖內鄉農會信用部
苗栗縣大湖地區農會信用部	雲林縣水林鄉農會信用部	高雄縣茄萣鄉農會信用部
臺中縣清水鎮農會信用部	雲林縣元長鄉農會信用部	高雄縣林園鄉農會信用部
臺中縣潭子鄉農會信用部	雲林縣麥寮鄉農會信用部	高雄縣大社鄉農會信用部
臺中縣石岡鄉農會信用部	雲林縣雲林區漁會信用部	屏東縣恆春鎮農會信用部
臺中縣新社鄉農會信用部	嘉義縣布袋鎮農會信用部	屏東縣里港鄉農會信用部
臺中縣外埔鄉農會信用部	嘉義縣大林鎮農會信用部	花蓮縣花蓮市農會信用部
臺中縣大安鄉農會信用部	嘉義縣溪口鄉農會信用部	花蓮縣吉安鄉農會信用部
南投縣埔里鎮農會信用部	嘉義縣東石鄉農會信用部	花蓮縣壽豐鄉農會信用部
南投縣竹山鎮農會信用部	嘉義縣義竹鄉農會信用部	花蓮縣玉溪地區農會信用部
南投縣魚池鄉農會信用部	嘉義縣鹿草鄉農會信用部	澎湖縣農會信用部

分組：第三組（計97家）

單位名稱	單位名稱	單位名稱
臺灣省農會信用部	南投縣信義鄉農會信用部	高雄市高雄區漁會信用部
基隆市基隆區漁會信用部	南投縣仁愛鄉農會信用部	高雄市小港區漁會信用部
臺北市南港區農會信用部	彰化縣線西鄉農會信用部	屏東縣東港鎮農會信用部
臺北市景美區農會信用部	彰化縣二水鄉農會信用部	屏東縣麟洛鄉農會信用部
臺北縣坪林鄉農會信用部	彰化縣竹塘鄉農會信用部	屏東縣九如鄉農會信用部
臺北縣石碇鄉農會信用部	彰化縣埔鹽鄉農會信用部	屏東縣崁頂鄉農會信用部
臺北縣平溪鄉農會信用部	彰化縣福興鄉農會信用部	屏東縣南州地區農會信用部
臺北縣石門鄉農會信用部	雲林縣北港鎮農會信用部	屏東縣琉球鄉農會信用部
臺北縣三芝鄉農會信用部	雲林縣林內鄉農會信用部	屏東縣滿州鄉農會信用部
臺北縣瑞芳區漁會信用部	嘉義縣番路鄉農會信用部	屏東縣內埔地區農會信用部
臺北縣萬里區漁會信用部	嘉義縣阿里山鄉農會信用部	屏東縣枋山地區農會信用部
宜蘭縣頭城區漁會信用部	臺南縣鹽水鎮農會信用部	屏東縣屏東市農會信用部
宜蘭縣蘇澳區漁會信用部	臺南縣大內鄉農會信用部	屏東縣車城地區農會信用部
桃園縣復興鄉農會信用部	臺南縣北門鄉農會信用部	屏東縣琉球區漁會信用部
桃園縣桃園區漁會信用部	臺南縣山上鄉農會信用部	屏東縣林邊區漁會信用部
新竹縣寶山鄉農會信用部	臺南縣左鎮鄉農會信用部	屏東縣東港區漁會信用部
新竹縣峨眉鄉農會信用部	臺南縣龍崎鄉農會信用部	花蓮縣富里鄉農會信用部
新竹縣北埔鄉農會信用部	臺南縣南化鄉農會信用部	花蓮縣瑞穗鄉農會信用部
新竹縣新豐鄉農會信用部	臺南縣七股鄉農會信用部	花蓮縣鳳榮地區農會信用部
新竹市新竹區漁會信用部	臺南市南市區漁會信用部	花蓮縣光豐地區農會信用部
苗栗縣西湖鄉農會信用部	高雄縣田寮鄉農會信用部	花蓮縣新秀地區農會信用部
苗栗縣銅鑼鄉農會信用部	高雄縣彌陀鄉農會信用部	臺東縣關山鎮農會信用部
苗栗縣三義鄉農會信用部	高雄縣永安鄉農會信用部	臺東縣成功鎮農會信用部
苗栗縣南庄鄉農會信用部	高雄縣杉林鄉農會信用部	臺東縣池上鄉農會信用部
苗栗縣獅潭鄉農會信用部	高雄縣甲仙地區農會信用部	臺東縣長濱鄉農會信用部
苗栗縣頭屋鄉農會信用部	高雄縣六龜鄉農會信用部	臺東縣鹿野地區農會信用部
苗栗縣三灣鄉農會信用部	高雄縣烏松鄉農會信用部	臺東縣太麻里地區農會信用部
苗栗縣南龍區漁會信用部	高雄縣大樹鄉農會信用部	臺東縣東河鄉農會信用部
苗栗縣通苑區漁會信用部	高雄縣興達港區漁會信用部	臺東縣新港區漁會信用部
臺中縣和平鄉農會信用部	高雄縣林園區漁會信用部	澎湖縣澎湖區漁會信用部
南投縣集集鎮農會信用部	高雄縣彌陀區漁會信用部	連江縣農會信用部
南投縣中寮鄉農會信用部	高雄縣永安區漁會信用部	
南投縣水里鄉農會信用部	高雄市小港區農會信用部	

分組方式：農漁會信用部 1.97年度總收入（50%）、2.97年年底存款總額（25%）、3.97年底淨值（25%）

行政院農業委員會第3屆農金獎
營運卓越獎 報名表

<input type="checkbox"/> 第一組		<input type="checkbox"/> 第二組		<input type="checkbox"/> 第三組	
機構名稱（全銜）					
農（漁）會電話		網址			
農（漁）會地址		□□□□□			
理事長				年資	
常務監事				年資	
總幹事				年資	
開業日期	年 月 日	前二年度有無違反金融法規處分之情事		<input type="checkbox"/> 有 <input type="checkbox"/> 無 （請勾選）	
最近一次檢查評等系 統評等等級	<input type="checkbox"/> A <input type="checkbox"/> B <input type="checkbox"/> C （本項由初評小組填寫）		最近二年未有因違反農業金融法或其授權命令相關規定遭糾正或限制業務尚未改善者		<input type="checkbox"/> 有 <input type="checkbox"/> 無 （請勾選）
97年12月31日資本 適足率			97年12月31日呆帳 覆蓋率		
97年度資本獲利率			97年度員工平均獲利 率		
97年度盈餘較96年度 盈餘成長率			97年12月31日存放 比率		
97年12月31日逾期 放款比率			95年12月31日逾期 放款比率		
97年度盈餘	千元		96年度盈餘	千元	
全國農業金庫97年度 績效評鑑報告之內部 管理項目分數	（本項由初評小組填寫）		97年12月底信用部從 業人數		

* 報名資料請提交12份，資料請雙面影印 *

單位大小章：
填報日期： 年 月 日

行政院農業委員會第3屆農金獎
營運卓越獎 參選說明

附件二之二

說明內容	業務營運卓越之績效事蹟（20%）
注意事項	一、敘述文字應求扼要、精簡，並儘可能量化（提出數據資料），必要時可提供相關附件。 二、內容敘述請參考下列項目填寫（每細項請限制在500字以內）： 1.領導及營運經營理念 2.具體作法 3.業務實績 4.未來展望 5.其他營運卓越之績效有關事項 *請附佐證資料 三、資料採計期間96年1月1日至97年12月31日止。

註一：本表不符使用請自行增加頁數。
註二：相關佐證資料請附影本，正本自行留存以便查核。

行政院農業委員會第3屆農金獎
資產品質改善獎 報名表

附件二之三

機構名稱（全銜）				
農（漁）會電話		網址		
農（漁）會地址	□□□□□			
理事長			年資	
常務監事			年資	
總幹事			年資	
開業日期	年	月	日	前二年度有無違反金融法規處分之情事 <input type="checkbox"/> 有 <input type="checkbox"/> 無 （請勾選）
97年12月31日資本適足率				
97年12月31日逾期放款金額			97年12月31日較95年12月31日逾期金額降低程度	
95年12月31日逾期放款金額				
97年12月31日逾期放款比率			97年12月31日較95年12月31日呆帳覆蓋率成長程度	
95年12月31日逾期放款比率				
97年12月31日呆帳覆蓋率			97年12月31日較95年12月31日逾期放款比率降低程度	
95年12月31日呆帳覆蓋率				

* 報名資料請提交12份，資料請雙面影印 *

單位大小章：
填報日期： 年 月 日

行政院農業委員會第3屆農金獎
資產品質改善獎 參選說明

附件二之三

說明內容		改善資產品質之績效事蹟（20%）	
注意 事項	一、敘述文字應求扼要、精簡，並儘可能量化（提出數據資料），必要時可提供相關附件。		
	二、內容敘述請參考下列項目填寫（每細項請限制在500字以內）： 1.理念 2.作法 3.資產品質改善績效（請附佐證資料） 4.未來展望 5.其他（改善資產品質之績效有關事項（請附佐證資料））		
三、資料採計期間96年1月1日至97年12月31日止。			

註一：本表不符使用請自行增加頁數。
註二：相關佐證資料請附影本，正本自行留存以便查核。

行政院農業委員會第3屆農金獎
創新服務形象獎 報名表

附件二之四

機構名稱（全銜）			
農（漁）會電話		網址	
農（漁）會地址		□□□□□	
理事長		年資	
常務監事		年資	
總幹事		年資	
開業日期		年 月 日	前二年度有無違反金融法規處分之情事 □有 □無 （請勾選）
機關總員額		97年12月底信用部從業人員數	
96年度金融事業收入		千元	97年度金融事業收入 千元
96年度金融事業支出		千元	97年度金融事業支出 千元
96年度金融事業損益		千元	97年度金融事業損益 千元
機關組織圖			

* 報名資料請提交12份，資料請雙面影印 *

單位大小章：
填報日期： 年 月 日

行政院農業委員會第3屆農金獎
創新服務形象獎 參選說明（1）

附件二之四

說明內容		領導與經營理念（20%）
注意事項		一、敘述文字應求扼要、精簡，並儘可能量化(提出數據資料)，必要時可提供相關附件。 二、內容敘述請參考下列項目填寫（每細項請限制在500字以內）： 1.經營理念 2.組織使命與遠景 3.高階經營層的領導能力 4.組織文化的塑造 5.其他與領導與經營理念有關事項 *請附佐證資料 三、資料採計期間96年1月1日至97年12月31日止。

註一：本表不符使用請自行增加頁數。
註二：相關佐證資料請附影本，正本自行留存以便查核。

行政院農業委員會第3屆農金獎
創新服務形象獎 參選說明（2）

附件二之四

說明內容		創新策略（20%）
注意事項		一、敘述文字應求扼要、精簡，並儘可能量化(提出數據資料)，必要時可提供相關附件。 二、內容敘述請參考下列項目填寫： 1.創新績效(創新商品/服務、創新行銷模式) 2.流程整合及管理（流程整合管理、支援性活動管理、跨部門關係管理） 3.資訊應用 4.其他與創新策略有關事項 *請附佐證資料 三、資料採計期間為96年1月1日至97年12月31日止。

註一：本表不符使用請自行增加頁數。
註二：相關佐證資料請附影本，正本自行留存以便查核。

行政院農業委員會第3屆農金獎
創新服務形象獎 參選說明（3）

附件二之四

說明內容		顧客服務管理（20%）
注意事項		一、敘述文字應求扼要、精簡，並儘可能量化(提出數據資料)，必要時可提供相關附件。 二、內容敘述請參考下列項目填寫（每細項請限制在500字以內）： 1.顧客關係管理（顧客滿意度、顧客意見處理有效性） 2.服務場所便利性 3.服務行為友善與專業性 3.服務行銷有效性 4.服務流程透明度 5.其他與顧客服務管理有關事項 * 請附佐證資料 三、資料採計期間96年1月1日至97年12月31日止。

註一：本表不符使用請自行增加頁數。
註二：相關佐證資料請附影本，正本自行留存以便查核。

行政院農業委員會第3屆農金獎
創新服務形象獎 參選說明（4）

附件二之四

說明內容		社會責任（20%）
注意事項		一、敘述文字應求扼要、精簡，並儘可能量化(提出數據資料)，必要時可提供相關附件。 二、內容敘述請參考下列項目填寫（每細項請限制在500字以內）： 1.消費者保護 2.環境保護 3.社區參與 4.員工權益 5.資訊揭露 6.法令遵行 7.節能減碳 8.其他與社會責任有關事項 * 請附佐證資料 三、資料採計期間96年1月1日至97年12月31日止。

註一：本表不符使用請自行增加頁數。
註二：相關佐證資料請附影本，正本自行留存以便查核。

行政院農業委員會第3屆農金獎
創新服務形象獎 參選說明（5）

附件二之四

說明內容		績效與潛力（20%）	
注意事項	一、敘述文字應求扼要、精簡，並儘可能量化(提出數據資料)，必要時可提供相關附件。		
	二、內容敘述請參考下列項目填寫（每細項請限制在500字以內）： 1.員工向心力凝聚效果 2.社會認同度 3.企業形象提升效果 4.大眾印象增強效果 5.其他績效與潛力有關事項 *請附佐證資料		
三、資料採計期間96年1月1日至97年12月31日止。			

註一：本表不符使用請自行增加頁數。
註二：相關佐證資料請附影本，正本自行留存以便查核。

行政院農業委員會第3屆農金獎
農金人才培育獎 報名表

附件二之五

機構名稱（全銜）			
農（漁）會電話		網址	
農（漁）會地址		□□□□□	
理事長		年資	
常務監事		年資	
總幹事		年資	
開業日期	年 月 日	前二年度有無違反金融法規處分之情事	□有 □無 （請勾選）
97年度資本獲利率		97年度員工平均獲利率	
97年底較95年底逾期放款比率		97年12月31日存放比率	
97年12月31日逾期放款比率		95年12月31日逾期放款比率	
97年12月底信用部從業人數			

* 報名資料請提交12份，資料請雙面影印 *

單位大小章：
填報日期： 年 月 日

行政院農業委員會第3屆農金獎
農金人才培育獎 參選說明（1）

附件二之五

說明內容	經營者的人力資源發展理念與具體做法（40%）
注意事項	一、敘述文字應求扼要、精簡，並儘可能量化(提出數據資料)，必要時可提供相關附件。 二、內容敘述請參考下列項目填寫（每細項請限制在500字以內）： 1.人力培育之宗旨與目的 2.內、外部資源整合與利用 3.受訓人員之單位、階層職位及人員數量規劃 4.受訓時間與日期規劃 5.受訓地點規劃 6.受訓課程內容與講師規劃 7.訓練方式 8.訓練後評鑑 9.訓練後學員心得或作業發表 10.與考核、任用、升遷結合實施情形 11.員工認同感與人力素質提升程度 12.結語 *請附佐證資料。 三、內容敘述說明： 1.內訓：農（漁）會自行辦理之員工訓練。 2.外訓：參加管理、行銷、創新、服務品質……等相關提升員工競爭力之教育訓練。 3.本項內訓須報縣府核備之訓練時數、外訓須取得訓練單位講習訓練證明文件者。 4.證明如未載明受訓時數一天以8小時計算。 四、資料採計期間96年1月1日至97年12月31日止。

註一：本表不符使用請自行增加頁數。
註二：相關佐證資料請附影本，正本自行留存以便查核。
註三：特殊企劃案不限於縣府核備之訓練計畫。

行政院農業委員會第3屆農金獎
農金人才培育獎 參選說明（2）

附件二之五

說明內容	平均專業訓練時數（20%）								
注意事項	一、敘述文字應求扼要、精簡，並儘可能量化(提出數據資料)，必要時可提供相關附件。 二、內容敘述請依下表所列項目填寫： 1.請填寫農訓協會或金融研訓院舉辦金融研習相關之訓練。 2.其他訓練機構舉辦金融相關研習之訓練。 3.如屬內訓須報縣府核備之訓練時數、外訓須取得訓練單位講習訓練證明文件者。 4.本項訓練時數須為金融業務相關之訓練時數。 5.填報資料訓練班別、發照或主辦單位、班數、參訓人數、課程時數、參訓時數(參訓人數×課程時數)、參訓總時數（班數×參加人數×參訓時數）、參訓總人數（班數×參加人數）等資料。 6.證明如未載明受訓時數一天以8小時計算。 7.資料採計期間為96年1月1日至97年12月31日止。 *請附佐證資料。								
		年度	訓練班別	發照或主辦單位	班數	參加人數	課程時數	參訓時數	參訓總時數
	1								
	2								
	3								
	4								
	5								
	6								
	7								
	8								
	9								
	10								
參訓總時數合計		參訓總人數合計			信用部員工數				

註一：本表不符使用請自行增加頁數。
註二：相關佐證資料請附影本，正本自行留存以便查核。
註三：信用部員工數依97年12月農業金融局網際網路申報系統下農會（漁會）總機構基本資料維護（FX001W）項下之從事信用業務（存款、放款及農貸轉放等信用業務）之員工人數欄位資料為準。
註四：單位核章處請蓋核對單位印章。單位核對章：

行政院農業委員會第3屆農金獎
 農金人才培育獎 參選說明（3）

附件二之五

說明內容		平均專業證照數（20%）					
注意 事項	一、敘述文字應求扼要、精簡，並儘可能量化(提出數據資料)，必要時可提供相關附件。 二、內容敘述請依下表所列項目填寫： 1.經公開報考且及格者之金融相關證照。 2.國家考試（如律師、會計師）或政府單位認可之證照（如分析師或全民英檢…等）。 3.含農會漁會信用部主任應具備資格條件及聘任解任辦法第二條之農業金融、存匯、徵信、授信、稽核業務研習班等五張結業證書。 4.資料採計期間為96年1月1日至97年12月31日止。 *請附佐證資料。						
		名稱	發照或 考試單位	員工姓名		名稱	發照或 考試單位
	1			16			
	2			17			
	3			18			
	4			19			
	5			20			
	6			21			
	7			22			
	8			23			
	9			24			
	10			25			
	11			26			
	12			27			
	13			28			
	14			29			
	15			30			
證照數合計			信用部員工數			平均證照數	

註一：本表不符使用請自行增加頁數。
 註二：相關佐證資料請附影本，正本自行留存以便查核。
 註三：單位核章處請蓋核對單位印章。

單位核對章：

行政院農業委員會第3屆農金獎
 專案農貸績效獎 報名表

附件二之六

機構名稱（全銜）			
農（漁）會電話		網址	
農（漁）會地址	□□□□□		
理事長		年資	
常務監事		年資	
總幹事		年資	
開業日期	年 月 日	前二年度有無違反金融法規處分之情事	□有 □無 （請勾選）
最近一次金融檢查報告未提列專案農貸缺失或有但已全數改正者（於97年10月底後主管機關函轉專案農貸缺失者除外）		□有 □無 （請勾選）	
97年專案農貸總承辦件數(A1)			
95年專案農貸總承辦件數(A2)			
專案農貸承辦案件成長率(A)			
(A=(A1-A2)/A2×100%)(25%)			
97年專案農貸總貸放金額(B1)			
95年專案農貸總貸放金額(B2)			
專案農貸貸放金額成長率(B) (B=(B1-B2)/B2×100%)(25%)			
複評標準第1項（A）及第2項（B）之合計數			
備註： 1.以全國農業金庫農漁會交流網各農漁會填報之專案農貸統計資料為準。 2.評分標準請參閱第三屆農金獎評審獎項標準及專案農貸執行績效獎評分計算方式及評審標準。			

* 報名資料請提交12份，資料請雙面影印 *

單位大小章：
 填報日期： 年 月 日

行政院農業委員會第3屆農金獎
 專案農貸績效獎 參選說明（1）

附件二之六

說明內容		專案農貸相關宣導（15%）
注意事項	一、敘述文字應求扼要、精簡，並儘可能量化(提出數據資料)。 二、內容敘述請必須依下列大綱填寫（每項字數限制在100字以內） 1.96及97年度專案農貸配合執行辦理宣導之情形。 2.填報資料辦理之場次、地點、參加之人數等。 3.資料採計期間為96年1月1日至97年12月31日止。 4.其他。 *請附佐證資料。	

註一：本表不符使用請自行增加頁數。
 註二：相關佐證資料請附影本，正本自行留存以便查核。
 註三：單位核章處請蓋核對單位印章。

單位核對章：

行政院農業委員會第3屆農金獎
 專案農貸績效獎 參選說明（2）

附件二之六

說明內容		平均專業訓練時數（20%）																																																																																																																																																		
注意事項	一、敘述文字應求扼要、精簡，並儘可能量化(提出數據資料)。 二、內容敘述請必須依下列大綱填寫 1.請填寫農訓協會、金融研訓院、農業信用保證基金所提供或辦理之96及97年度專案農貸及農業信用保證之課程參訓資料及報名單位自行辦理96及97年度專案農貸及農業信用保證教育訓練部分資料。 2.填報資料訓練班別、發照或主辦單位、班數、參訓人數、課程時數、參訓時數(參訓人數×課程時數)、參訓總時數（班數×參加人數×參訓時數）、參訓總人數（班數×參加人數）等資料。 3.如屬內訓須報縣府核備之訓練時數、外訓須取得訓練單位講習訓練證明文件者。 4.如未載明受訓時數一天以8小時計算。 5.資料採計期間為96年1月1日至97年12月31日止。 *請附佐證資料。																																																																																																																																																			
	<table> <tr> <th></th> <th>年度</th> <th>訓練班別</th> <th>發照或主辦單位</th> <th>班數</th> <th>參加人數</th> <th>課程時數</th> <th>參訓時數</th> <th>參訓總時數</th> <th>參訓總人數</th> </tr> <tr><td>1</td><td></td><td></td><td></td><td></td><td></td><td></td><td></td><td></td><td></td></tr> <tr><td>2</td><td></td><td></td><td></td><td></td><td></td><td></td><td></td><td></td><td></td></tr> <tr><td>3</td><td></td><td></td><td></td><td></td><td></td><td></td><td></td><td></td><td></td></tr> <tr><td>4</td><td></td><td></td><td></td><td></td><td></td><td></td><td></td><td></td><td></td></tr> <tr><td>5</td><td></td><td></td><td></td><td></td><td></td><td></td><td></td><td></td><td></td></tr> <tr><td>6</td><td></td><td></td><td></td><td></td><td></td><td></td><td></td><td></td><td></td></tr> <tr><td>7</td><td></td><td></td><td></td><td></td><td></td><td></td><td></td><td></td><td></td></tr> <tr><td>8</td><td></td><td></td><td></td><td></td><td></td><td></td><td></td><td></td><td></td></tr> <tr><td>9</td><td></td><td></td><td></td><td></td><td></td><td></td><td></td><td></td><td></td></tr> <tr><td>10</td><td></td><td></td><td></td><td></td><td></td><td></td><td></td><td></td><td></td></tr> <tr><td>11</td><td></td><td></td><td></td><td></td><td></td><td></td><td></td><td></td><td></td></tr> <tr><td>12</td><td></td><td></td><td></td><td></td><td></td><td></td><td></td><td></td><td></td></tr> <tr> <td colspan="2">參訓總時數合計</td> <td colspan="2"></td> <td colspan="2">參訓總人數合計</td> <td colspan="2"></td> <td colspan="2">信用部員工數</td> </tr> </table>										年度	訓練班別	發照或主辦單位	班數	參加人數	課程時數	參訓時數	參訓總時數	參訓總人數	1										2										3										4										5										6										7										8										9										10										11										12										參訓總時數合計				參訓總人數合計				信用部員工數
	年度	訓練班別	發照或主辦單位	班數	參加人數	課程時數	參訓時數	參訓總時數	參訓總人數																																																																																																																																											
1																																																																																																																																																				
2																																																																																																																																																				
3																																																																																																																																																				
4																																																																																																																																																				
5																																																																																																																																																				
6																																																																																																																																																				
7																																																																																																																																																				
8																																																																																																																																																				
9																																																																																																																																																				
10																																																																																																																																																				
11																																																																																																																																																				
12																																																																																																																																																				
參訓總時數合計				參訓總人數合計				信用部員工數																																																																																																																																												

註一：本表不符使用請自行增加頁數。
 註二：相關佐證資料請付影本，正本自行留存以便查核。
 註三：單位核章處請蓋核對單位印章。

單位核對章：

行政院農業委員會第3屆農金獎
專案農貸績效獎 參選說明（3）

附件二之六

說明內容		專案農貸執行績效之事蹟（20%）
注意事項	一、敘述文字應求扼要、精簡，並儘可能量化(提出數據資料)，必要時可提供相關附件。	
	二、內容敘述請參考下列項目填寫（每細項請限制在500字以內）： 1.理念 2.作法 3.專案農貸績效之比較（請附佐證資料） 4.未來展望 5.其他（專案農貸之績效有關事項（請附佐證資料）） 三、資料採計期間96年1月1日至97年12月31日止。	

註一：本表不符使用請自行增加頁數。
註二：相關佐證資料請附影本，正本自行留存以便查核。

行政院農業委員會第3屆農金獎
專案農貸績效獎評分方式及評審標準

附件二之七

評估項目	評分方式及評審標準
1.專案農貸承辦件數成長率（配分25分）	$A = \frac{\text{參選信用部97年專案農貸總承辦件數（A1）} - \text{參選信用部95年專案農貸總承辦件數（A2）}}{\text{參選信用部95年專案農貸總承辦件數（A2）}} \times 100\%$ <p>(1)A值小於或等於0%者，以0分計。 (2)A值每一百分點計得0.25分；最高以25分計。 (3)參選信用部95年專案農貸總承辦件數（A2）若為0者，則以參選信用部97年專案農貸總承辦件數（A1）位於全體信用部97年專案農貸承辦件數落點區間（A3）計分： ① A1位於A3落點0%～4%區間，以1分計。 ② A1位於A3落點 5%～8%區間，以2分計。 ③ A1位於A3落點 9%～12%區間，以3分計。 ... ㉕ A1位於A3落點97%～100%區間，以25分計。</p>
2.專案農貸貸放金額成長率（配分25分）	$B = \frac{\text{參選信用部97年專案農貸總承辦件數（B1）} - \text{參選信用部95年專案農貸總承辦件數（B2）}}{\text{參選信用部95年專案農貸總承辦件數（B2）}} \times 100\%$ <p>(1)B值小於或等於0%者，以0分計。 (2)B值每一百分點計得0.25分；最高以25分計。 (3)參選信用部95年專案農貸總貸放金額（B2）若為0者，則以參選信用部97年專案農貸總貸放金額（B1）位於全體信用部97年專案農貸貸放金額落點區間（B3）計分： ① A1位於A3落點0%～4%區間，以1分計。 ② A1位於A3落點 5%～8%區間，以2分計。 ③ A1位於A3落點 9%～12%區間，以3分計。 ... ㉕ A1位於A3落點97%～100%區間，以25分計。</p>
3.專案農貸相關宣導（配分15分）	1.報名之農漁會依評審項目及報名表填報相關資料檢附相關佐證資料。 2.由複評小組就其報名表之說明及佐證資料予以評分，最高以15分計。
4.平均專案農貸訓練時數（配分15分）	1.報名之農漁會依評審項目及報名表填報相關資料檢附相關佐證資料。 2.由複評小組就其報名表之說明及佐證資料予以評分，最高以15分計。
5.專案農貸執行績效之事蹟（配分20分）	1.報名之農漁會依評審項目及報名表填報相關資料檢附相關佐證資料。 2.由複評小組就其報名表之說明及佐證資料予以評分，最高以20分計。

行政院農業委員會第3屆農金獎
農業金融輔導獎評分方式及評審標準

附件二之八

壹、參賽單位：設有信用部之農漁會所屬直轄市或縣、市政府，共計24個單位。（金門縣政府除外）

貳、評分方式及評審標準：評審項目計5項，包括農漁會信用部逾放比控制情形、政策性專案農貸成長比例、輔導業務辦理狀況、資本適足率輔導業務辦理狀況、參與中央主關機關業務協助貢獻度，說明如下：

一、農漁會信用部逾放比控制情形：

（一）轄區內農漁會信用部整體降低逾放比率績效評比：

95年12月底轄區內農漁會信用部逾放金額加總÷放款總額加總=AA1；97年12月底轄區內農漁會信用部逾放金額加總÷放款總額加總=AA2；(AA1-AA2)/AA1=AA3。以各轄區計算數AA3依次排序，數值最大者得24分，其次23分，依次類推。（得分分數AA）

（二）個別信用部逾放比改善情形評比：

將轄區內各信用部95年12月底逾放比與97年12月底逾放比變化情形依下表給分所得合計數，除以轄區信用部家數，以轄區內農漁會信用部平均得分數AB1依次排序，數值最大者得24分，其次23分，依次類推。（得分分數AB）

9712 9512	0%	0% ~2%(含)	2%(不含) ~5%(含)	5%(不含) ~10%(含)	10%(不含) ~15%(含)	15%(不含) ~25%(含)	25%(不含) ~35%(含)	35%(不含) 以上
0%	90	79	68	57	46	30	14	-2
0%-2%(含)	91	80	69	58	47	32	16	0
2%(不含)~ 5%(含)	92	81	70	59	48	34	18	2
5%(不含)~ 10%(含)	93	82	71	60	49	36	20	4
10%(不含)~ 15%(含)	94	83	72	61	50	38	22	6
15%(不含)~ 25%(含)	96	85	74	63	52	40	24	8
25%(不含)~ 35%(含)	98	87	76	65	54	42	26	10
35%(不含) 以上	100	89	78	67	56	44	28	12

（三）轄區內農漁會信用部96年1月至97年12月平均每月底平均逾放比評比：

96年1月底轄區內農漁會信用部整體逾放比（AC1）=逾放金額加總÷放款總額加總，96年2月轄區內農漁會信用部整體逾放比（AC2），…，97年12月轄區內農漁會信用部整體逾放比（AC24）；(AC1+AC2+…+AC24)/24=AC25。以各轄區計算數AC25依次排序，數值最小者得24分，其次23分，依次類推。（得分分數AC）

（四）評分要項分數小計：

由AA×40%+AB×40%+AC×20%=AD；再以各轄區計算數AD依次排序，數值最大者得24分，其次23分，依次類推。（得分分數A）

二、政策性專案農貸成長比例：

轄區內信用部（97年1月至12月貸放總額-95年1月至12月貸放總額）÷95年1月至12月貸放總額×100%=B1，以上農貸總額係指政策性專案農貸（包括擔保及無擔保，不包含天然災害低利貸款）。以各轄區計算數B1依次排序，數值最大者得24分，其次23分，依次類推。（得分分數B）

三、輔導業務辦理狀況：

（一）轄內農漁會信用部第三屆農金獎獲獎獎項數評比

轄區內農漁會信用部第三屆農金獎獲獎獎項數，以各轄區計算數CA1依次排序，數量最大者得24分，其次23分，依次類推。（得分分數CA）

（二）輔導小組績效評比：

1.轄區內97年12月底須接受輔導小組整頓之農漁會信用部依次排序，數值最大者得24分，其次23分，依次類推，惟考量轄區內之農漁會信用部沒有接受輔導小組整頓者，其維繫轄區內信用部體質之貢獻，以需要輔導縣市之平均分為分數。（得分分數CB1）

2.轄區內97年12月底須接受輔導小組整頓之農漁會信用部占轄區內農漁會信用部家數之比例依次排序，數值最小者得24分，其次23分，依次類推。（得分分數CB2）

3.轄區內96年1月底須接受輔導小組整頓之農漁會信用部至97年12月已輔導成功之家數依次排序，數值最大者得24分，其次23分，依次類推，轄區內之農漁會信用部沒有接受輔導小組整頓者，以有輔導成功縣市之平均分為分數。（得分分數CB3）

4.轄區內96年1月底須接受輔導小組整頓之農漁會信用部至97年12月已輔導成功之家數占轄區內95年12月底須接受輔導小組整頓之農漁會信用部數之比例依次排序，數值最大者得24分，其次23分，依次類推，轄區內之農漁會信用部沒有接受輔導小組整頓者，以有輔導成功縣市之平均分為分數。（得分分數CB4）

5.以輔導家數（8%）、輔導比例（2%）、輔導成功家數（45%）及輔導成功比例（45%）四項指標綜合評分（即CB1×8%+CB2×2%+CB3×45%+CB4×45%），依次排序，數值最大者得24分，其次23分，依次類推。（得分分數CB）

（三）評分要項分數小計

由CA×30%+CB×70%=CC；再以各轄區計算數CC依次排序，數值最大者得24分，其次23分，依次類推。（得分分數C）

四、資本適足率輔導業務辦理狀況：

(一) 資本適足率績效評比：

97年12月底止轄區內信用部平均資本適足率DA1依次排序，數值最大者得24分，其次23分，依次類推。(得分分數DA)

(二) 改善資本適足率績效評比：

將轄區內各信用部96年12月底資本適足率於97年12月底其資本適足率變化情形依下表給分所得合計數，除以轄區信用部家數，以轄區內農漁會信用部平均得分數DB1依次排序，數值最大者得24分，其次23分，依次類推。(得分分數DB)

9612 \ 9712	6%(不含)以下	6%～10%(不含)	10%～15%(不含)	15% (含)以上
6%(不含)以下	12.00	18.00	24.00	30.00
6%～10%(不含)	10.00	16.00	22.00	28.00
10%～15% (不含)	8.00	14.00	20.00	26.00
15% (含)以上	6.00	12.00	18.00	24.00

(三) 評分要項分數小計：

由DA×30%+DB×70%=DC；再以各轄區計算數DC依次排序，數值最大者得24分，其次23分，依次類推。(得分分數D)

五、參予中央主管機關業務協助貢獻度

由中央主管機關（農委會農業金融局）內部單位（第一組、第二組及第三組）依據直轄市、縣市政府參予協助業務貢獻度之情形給分，貢獻度最大者得24分，其次23分，依次類推，再以合計之計分數為EA依次排序，數值最大者得24分，其次23分，依次類推。(得分分數E)

總積分＝（（A+B+C+D）×85%）＋（E×15%）。

附 錄
第3屆農金獎
活動相片輯 ▶▶▶▶

第3屆農金獎活動相片輯

一、頒獎典禮













二、得獎單位經驗分享座談會





附 錄 活動大事紀 ▶▶▶▶

活動大事紀

- 98.6.29 函送「行政院農業委員會第3屆農金獎作業程序」予各地方政府及各設有信用部之農漁會，相關訊息並置於農金局網站。
- 6.30 發布「農業金融奧斯卡 歡迎角逐當A咖」消息。
- 7.3 發布「農業金融奧斯卡 第3屆農金獎報名開跑」新聞稿。
- 7.15 函送「行政院農業委員會第3屆農金獎作業程序答客問」予各地方政府及各設有信用部之農漁會，相關訊息並置於農金局網站。
- 7.16 發布「農業金融奧斯卡 第3屆農金獎報名即將截止」新聞稿
- 8.3 第3屆農金獎報名截止。
- 8.11 第3屆農金獎初評小組第1次會議。
- 8.27 第3屆農金獎初評小組第2次會議。
- 9.2 第3屆農金獎初評小組第3次會議。
- 9.11 函送「因應莫拉克颱風災後重建，原訂98年10月上旬辦理之『行政院農業委員會第3屆農金獎頒獎典禮』另行擇期辦理」予各地方政府及各設有信用部之農漁會，相關訊息並置於農金局網站。
- 9.21 第3屆農金獎初評小組第4次會議。
- 10.29 第3屆農金獎複評小組第1次會議。
- 11.12 第3屆農金獎第1次工作報告。
- 11.13 第3屆農金獎初評小組第5次會議。
- 11.20 第3屆農金獎複評小組第2次會議。
- 11.24 第3屆農金獎第2次工作報告。
- 11.30 函送第3屆農金獎得獎名單予得獎單位。
函請梅山農會及臺中市農會出席第3屆農金獎頒獎典禮，接受特別事蹟表揚。
函請第3屆農金獎頒獎典禮頒獎人出席。
- 12.8 發布「第3屆農金獎12月9日頒獎 獎勵績優農業金融單位」新聞稿
- 12.9 舉辦第3屆農金獎頒獎典禮。
發布「第3屆農金獎頒獎典禮 表揚績優農漁會信用部」新聞稿
- 12.16 第3屆農金獎得獎單位中部經驗分享座談會。
- 12.18 第3屆農金獎得獎單位南、北部經驗分享座談會。
- 12.24 第3屆農金獎評審與頒獎計畫檢討會



行政院農業委員會