

農委會漁業署出版品

漁業推廣第171期(89.12)

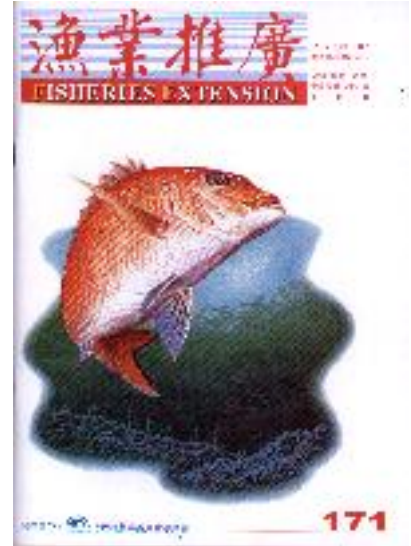
第171期目錄

封面圖片 [嘉魚 / 鄭義郎/海洋生態插畫家](#)

封面裡 [漁業署喬遷展新貌 / 李秀女 \(漁業署秘書\)](#)

封底裡 [海闊天空 / 越南\(十五\)黃丁盛 \(本刊特約攝影\)](#)

封底圖 [漁業文化 / 漁船 張容慈 \(文字工作者\)](#)



[漁業要聞](#) (p.4-6)

朱承天(本刊主編)

政令宣導

[漁政法令宣導](#) (p.7-11)

朱承天(本刊主編)

專題報導

[談台灣地區漁船船主僱用大陸船員之管理](#) (p.12-16)

張鴻琳 / 漁業署視察

黃明和 / 漁業署副組長

特別報導

[漁業署推出休閒海釣套餐](#)

[開啟船釣新紀元](#) (p.27-30)

李秀女 / 漁業署秘書

特別報導

[豐富你的視覺 滿足你的味覺](#)

[海洋食品展在高雄熱情登場](#) (p.35-38)

陳映蓉 / 高雄市政府建設局漁業處

陳國永 / 高雄市政府建設局漁業處

特別報導

[與墾丁國家公園有約-](#)

[探訪後壁湖漁港之風情](#) (p.51-52)

陳清良 / 台灣區漁業廣播電台記者

海的故事

[潛水樂](#) (p.31-34)

蘇焉 / 國立中山大學講師

漁業文化

[淺探海洋文化\(下\)](#) (p.39-44)

黃聲威 / 私立中國海事商業專科學校校長

漁訊廣場

[新加坡的觀賞魚產業](#) (p.45-50)

瞿大維 / 國立高雄海洋技術學院副教授

郵票中的海洋生物

[軟體動物（五）：貝類（五）](#) (p.53-56)

洪明仕 / 新竹市政府建設局生態保育課課長

推廣天地

[經驗分享 創意加分](#)

[「漁民營養保健巡迴評鑑」策劃過程專訪](#) (p.57-60)

高淑貴 / 台灣大學農業推廣學系系主任

產銷分析

[台灣地區八十九年八月漁產量速報分析](#) (p.61-62)

陳秋燕 / 漁業署技士

產銷分析

[八十九年十月主要魚貨批發市場行情分析](#) (p.63-64)

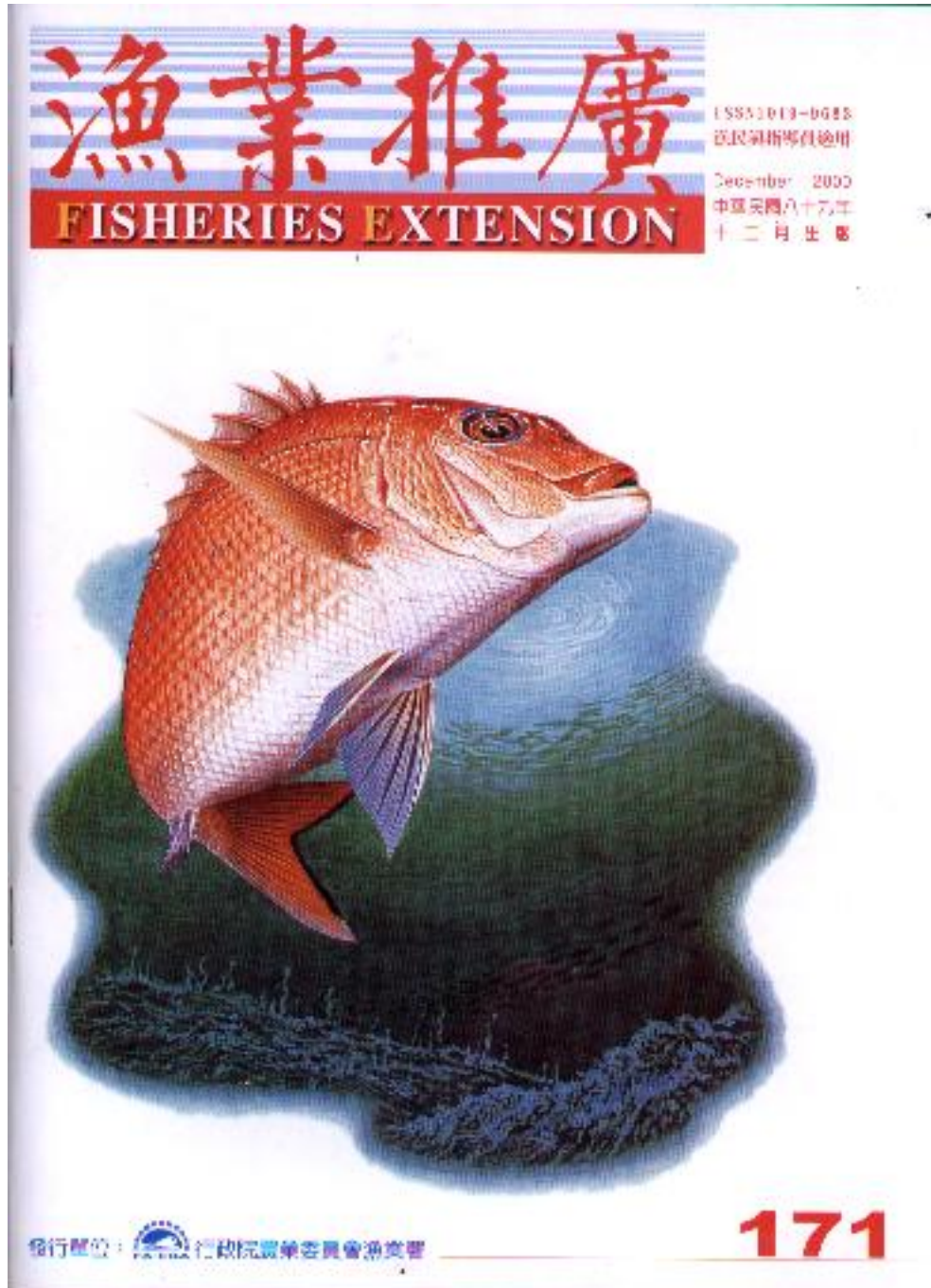
陳建佑 / 漁業署技士



農委會漁業署出版品

漁業推廣第171期(89.12)

封面圖片





農委會漁業署出版品

漁業推廣第171期(89.12)

封面裡

行政院農業委員會漁業署業於本（八十九）年

十月十七日喬遷至台北市潮州街二號新辦公大樓繼續為漁民及漁業界朋友服務，該大樓位於羅斯福路二段與潮州街口，民眾可在台北火車站轉搭15、18、236、251、252及往新店線公共汽車或捷運至「中正紀念堂」、「古亭站」下車，步行三分鐘即可到達辦公室，歡迎業界蒞臨指教。總機電話：(02)33436000~5。

漁業署新辦公大樓規劃的配置如下：一樓有服務台、民眾接待室及秘書室文書科、公關科；二樓有秘書室事務科、漁政組加工及運銷科；三樓有漁政組漁船及船員科、漁業巡護科、輔導科；四樓有遠洋漁業組；五樓有企劃組；六樓有養殖沿近海漁業組；七樓有會計室、人事室、政風室；八樓有主任秘書室、沙副署長室、謝副署長室；九樓為署長室；十樓有會議室；地下第二、三層為停車場；地下第一層設多功能禮堂及檔案室、司機室，同時每一層樓均規劃有小型會客室。

漁業署原忠孝東路一段八號辦公廳舍因被列為「監察院舍群古蹟」，於八十八年七月廿二日由行政院秘書處召開「研商監察院借用原省漁業局及主計處台北聯絡處房舍案」，作成請漁業署於八十八年底前遷離之決議。因此，本署須立即展開尋覓新辦公室，歷經將近一年，覓遍台北市及近郊房舍，概因租金太高或交通不便等問題未能如願，終於獲得監察院鼎力協助與財政部同意，借用位於潮州街二號之新建大樓，至台灣土地銀行持有之產權部分，亦獲該行同意租用。

潮州大樓係由原省財政廳及台灣土地銀行共同提供土地，並由台灣土地銀行出資興建，屬地上十樓，地下三層之建築物，其中地上十層樓之面積合計為九二四坪（約為三、八八平方公尺），國有產權持分比例為34%，台灣土地銀行持分比例為66%。該大樓係新建大樓，可依本署之現有人員及持有空間面積需要進行規劃設計及裝潢、其租金較一般大樓便宜、且距離農委會辦公廳舍近等多項優點，是本次尋覓台北市轄區內近二十處中，最符合本署之需求，故本署積極展開洽談，並經數次協商，財政部終於八十九年六月同意本署借用該大樓，同時台灣土地銀行亦配合租用，使本次搬遷工作能順利加速順利進行，特此致謝。

李秀女 / 漁業署秘書

漁業署喬遷展新貌

農委會漁業署出版品

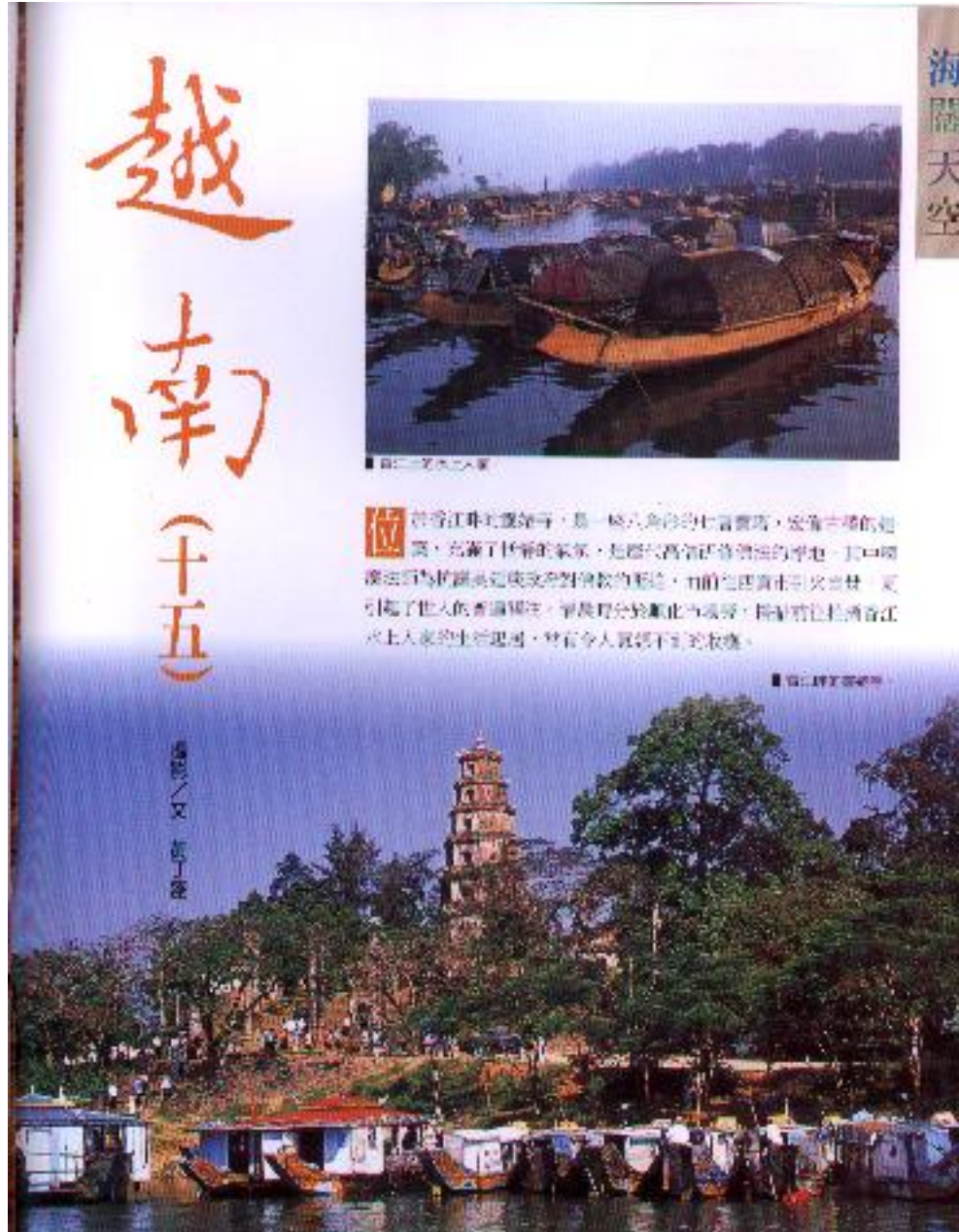
漁業推廣第171期(89.12)

封底裡

越南 十五

攝影／文 黃丁盛

於香江畔的靈姥寺，是一座八角形的七層寶塔，宏偉古樸的建築，充滿了恬靜的氣氛，是歷代高僧研修佛法的淨地，其中釋廣法師為抗議吳廷琰政府對佛教的壓迫，而前往西貢市引火自焚，更引起了世人的普遍關注。清晨時分於順化市場旁，搭船前往拍攝香江水上人家的生活起居，常有令人意想不到的收穫。





農委會漁業署出版品

漁業推廣第171期(89.12)

封底圖

漁業文化

漁船

多一雙眼睛幫忙，
是否就能看到哪裡有魚，增加漁獲量？
是否就能發現暗礁，避免意外的發生？
看到了這艘漁船，
會覺得答案是肯定的。
在漁船邊畫上一雙眼睛，
是打魚人對出航的期望，
期望能夠豐收，並且平安歸來。

文．張容慈 攝影．林文集

漁業文化



文・劉海華 攝影・楊文興

漁船

多一隻眼睛幫忙，
是否就能看到漁網有魚，增加漁獲量？
是否就能發現暗礁，避免意外的發生？
看到了這艘漁船，
會覺得答案是肯定的。
在海岸邊畫上一隻眼睛，
是打魚人對出航的期望，
期望能夠豐收，並且平安歸來。

155K 1019-9501



9 771019 950007

CEN 025188880218

定價：新台幣 60 元

中興鄉漁業文化館出版

農委會漁業署出版品

漁業推廣第171期(89.12)

漁業要聞

台灣地區動力漁船所有人獎勵保險要點

行政院農業委員會為獎勵動力漁船所有人投保漁船保險，特訂定公告「台灣地區動力漁船所有人獎勵保險要點」如次，並自90年1月1日起實施。

一、行政院農業委員會為配合精省概括承接原台灣省業務，保障漁業安全，訂定本要點。

二、本要點之主管機關為行政院農業委員會，其業務由行政院農業委員會漁業署（以下簡稱本署）辦理。

三、台灣省籍未滿一百噸之動力漁船（舢板、漁筏）之所有人，投保漁船保險（含附加火險），依下列規定補助保險費：

(一)未滿20噸者，補助全年保險費60%。

(二)20噸以上未滿50噸者，補助全年保險費50%。

(三)50噸以上未滿80噸者，補助全年保險費40%。

(四)80噸以上未滿100噸者，補助全年保險費20%。

娛樂漁業漁船，準用前項辦理。

四、保險人承保漁船保險後，應於保險期間內檢附請撥明細表及下列書件，向本署申請保險費補助款：

(一)保險單副本。

(二)要保書影本。

(三)漁業執照影本。

(四)船舶檢查證書或小船執照影本。

(五)領取收據。

保險費補助款有退補情形者，應檢附批單及保險單影本，辦理退補事宜。

五、各縣（市）政府及各級漁會，應勸導並協助動力漁船所有人投保漁船保險。

六、動力漁船有違反漁業法、緝私相關法令情事，致其所有人或船長經法院判決確定，或經主管機關處罰確定者，二年內不予補助保險費。

台灣地區漁民海上作業保險要點

行政院農業委員會為增進漁民福祉，保障海上作業漁民及其家屬生活，特訂定公告「台灣地區漁民海上作業保險要點」如次，並自90年1月1日起實施。

一、行政院農業委員會為配合精省概括承接原台灣省業務，增進漁民福祉，保障海上作業漁民及其家屬生活，特訂定本要點。

二、本要點之主管機關為行政院農業委員會，其業務由行政院農業委員會漁業署（以下簡稱本署）辦理。

三、漁民海上作業保險（以下簡稱本保險），以持有中華民國籍漁船船員手冊實際在台灣省籍船筏從事遠洋、近海、沿岸漁撈或海面養殖之漁民為被保險人，要保人為本署，保險人由本署依政府採購法公開甄選之。

四、本保險之受益人為被保險人或其法定繼承人。

五、保險人於被保險人在海上作業路期間因故死亡、失蹤、殘廢時，負給付保險金之責任。

六、保險人於被保險人在海上作業期間因遭難或被扣滯留國外或經要保人審核認有必要遣返者，負給付遣返保險金之責任。

七、本保險之保險期間為一年。

本保險之保險金額為新台幣六十五萬元，其保險費由要保人負擔。

八、被保險人於保險有效期間內發生保險事故者，其身分之認定，以漁港安檢單位簽證之船員進出港名單或公立機構、區漁會出具之證明為準。

九、被保險人於海上作業期間因故失蹤滿二個月仍未尋獲者，經船長、船員之證明或當地漁會等有關機關查證屬實，保險人應先行墊付死亡保險金。

前項被保險人生還時，受益人應於生還後一個月內，將該項墊付之死亡保險金全數返還保險人。

十、本要點未規定事項，悉依財政部就本保險之保險單條款及有關保險法令規定辦理。

虱目魚產銷失衡 採緊急收購儲銷

台灣地區虱目魚養殖以嘉義縣、台南縣市及高雄縣為大宗，每年7月為盛產季，魚價逐漸下跌，至10月天氣轉涼後，產銷失衡現象漸趨緩和，但今年虱目魚受88年底寒害影響，產量大幅減少，預期魚價上漲心理，漁民遂於年初大量購置新苗放養，但由於7月起陸續上市後，因體型小魚價已逐漸下跌至今約每公斤四十餘元。

漁業署依據「虱目魚產銷失衡預擬措施處置表」訂定「虱目魚產銷失衡緊急儲銷計畫執行要點」如次，並即通函相關縣市政府，如於虱目魚價繼續下跌至40元以下時，即時採取處置措施，以減少養殖漁民損失。

一、輔導生產地區漁會辦理虱目魚促銷活動，收購虱目魚二千噸以冷凍、加工等方式調節魚貨，促使產地價格穩定。

二、產地虱目魚價（每尾600公克）每公斤未滿40元時，由漁會收購原料委託加工、外銷，或供應大消費戶，每公斤補助2元；供應偏遠地區者加倍。

三、漁業署表示產地虱目魚價（每尾600公克）（每公斤未滿37元）時，採取虱目魚收購措施：

- 1.收購對象：具合法之養殖漁業登記證，並實際從事虱目魚養殖漁民。
- 2.收購價格：規格每尾600公克之虱目魚，每公斤最高收購價格為37元，超過37元即停止收購，低於收購價格以下時，以產地價格最高加碼2元方式收購（即每公斤36元加碼1元，35元以下均加2元）。
- 3.收購量：各縣市每戶最高補助收購數量為三千公斤。由收購單位受理合格之收購對象登記，如人數過多時，採抽籤等合理方式辦理。

四、執行本項業務所需收購資金利息、冷凍倉租（最高6個月）、捕撈工資、運費、包裝費及冰費等，每公斤最高補助6元，並依據實際儲銷數量及支出憑證核銷；收購計畫盈虧由收購單位自行負責。

漁業署最後強調，今年虱目魚產銷失衡由往年7月往後延至10月，發生之可能性不低，但由於目前上市虱目魚規格略小，影響整個魚價結構性下跌，導致產銷失衡發生，仍須加予防範，漁業署呼籲養殖漁民勿集中上市，並加強必要之防寒措施。

漁業署辦理921地震災區民眾接受船員訓練並輔導上漁船工作

行政院農業委員會漁業署為配合政府順利推展921災後重建工作，協助災區原住民順利就業，特由該署遠洋漁業開發中心配合「海員漁民職業轉介及培訓種子船員計畫」，辦理災區民眾接受船員訓練並輔導上漁船工作。本計畫自89年7月實施以來，目前計有57名接受過訓練，輔導上漁船工作者有31人。

漁業署指出，為協助災區民眾就業，該署特別提供60名「種子船員」職業補助，每名船員輔導上遠洋漁船工作，每月補助新台幣一萬五千元，凡中華民國國籍、年滿16歲、國小以上畢業，有志從事海洋漁業工作之災區民眾，均可至該中心免費接受求生、滅火、急救及救生筏實際操演等各項職前災害防護訓練，結訓後由社團法人「中華民國漁民權益保險協會」，透過高雄市政府建設局漁業處或漁業相關單位，協助輔導至優良之漁業公司漁船工作，目前已輔導31人上遠洋漁船工作。

承辦人：遠洋漁業開發中心黃崑溫副研究員

電話：(07)8214103分機111

為因應漁業新環境變化 調整漁船證照管理制度

為因應國際要求解決權宜船問題及調整漁業經營之漁船經濟噸位規模，行政院農業委員會漁業署修正「漁船建造許可及漁業證照核發準則」部分條文，並於本（89）年10月18日公告實施。

新修訂「漁船建造許可及漁業證照核發準則」部分修文重點包括：

- 一、專營娛樂漁業漁船船齡15年後得轉營特定漁業。
- 二、新建漁船49%汰舊噸數得以贖餘汰舊噸數或以其他漁業種類汰舊噸數補足。

- 三、建造100噸以上漁船或變更現有100噸以上漁業種類者，應取得至少一艘100噸以上漁船汰舊噸數，其餘噸數得以100噸以下漁船汰舊噸數合併建造。
- 四、100噸以下漁船改造後總噸數不得保留汰建。
- 五、78年11月17日公告限建後未取得汰建資格輸入之新式漁法漁船不得保留汰建。
- 六、鯖圍網漁船與漁獲物運搬船具汰建資格，惟其汰建新船不得小於原有噸數且汰舊噸數不得供其他漁業種類漁船汰建或補足汰舊噸數。
- 七、輸入之新式漁法漁船需先取得汰建資格始得輸入。
- 八、符合規定要件輸入之回籍船，需先取得至少一艘一百噸以上之延繩釣漁船汰舊噸數，不足之汰舊噸數得以其他漁業種類汰舊噸數補足。

漁業署進一步說明，近年來聯合國及各區域性漁業組織為因應全球漁業資源減少危機，要求遠洋鮪釣漁業應自願性減船或處理權宜國籍船問題。另沿近海漁業資源枯竭，78年全面實施汰建政策，以及80年實施老舊漁船收購計畫以來，各類漁業經營枯榮不一，為調整漁業經營之經濟噸位規模，使得現行經營不善或破壞性大之漁業種類得以流通至經營較佳之漁業種類，增加其經營規模，因此修訂「漁船建造許可及漁業證照核發準則」部分條文，以因應國際管理趨勢及解決沿近海漁業經營問題。

建立魚市場電腦拍賣制度 交易過程完全公開及公平

促進漁產品公平交易，提昇運銷效率，建構公開透明之交易環境，是政府輔導漁產運銷的目標。魚市場具有形成漁產品價格及快速集散的重要功能，是漁產運銷體系中重要的通路，因此革新魚市場交易制度，確保供銷雙方權益，是漁業署推動漁產運銷建設之施政重點。

該署於民國87年8月成立之後，負責漁產運銷業務之規劃及輔導，因此積極輔導更多的魚市場建立該無線式電腦拍賣制度，除了埔心魚市場率先建立三線電腦拍賣線外，其他一等魚市場，如嘉義魚市場，亦已建立四線電腦拍賣線，新竹及台中魚市場亦將跟進於本年底建立該無線式電腦拍賣制度，魚市場建立電腦拍賣制度之趨勢已然形成，不僅普遍獲得魚貨主及承銷人之肯定與支持，也引起其他魚市場的關注與效法。

漁業署指出，魚市場無線式電腦拍賣制度之建立，是應用科技創新、建立良好制度之典範，也是應用無線通訊技術結合電腦科技，以提高傳統產業競爭力之範例。為了持續提高魚市場競爭力，以面對產銷環境變遷之挑戰，以及迎接資訊時代的來臨，該署除了持續輔導更多魚市場建立電腦拍賣制度外，更將在既有基礎上，輔導擴大資訊科技在魚市場業務之應用層面，往電子商務發展，促進魚市場服務功能多元化及效率化，為產銷雙方提供更好的服務。

朱承天 / 本刊主編



農委會漁業署出版品

漁業推廣第171期(89.12)

政令宣導

農委會公告八九年大西洋黑皮旗魚 我已達漁獲限額應即停止捕撈

行政院農業委員會89年7月31日農漁字第八九一三三 四六五號公告，依據漁業法第五十四條第五款及本會89年7月25日（89）農漁字第八九一三三 四三九號公告「89年我國鮪延繩釣漁船在大西洋海域作業規定事項」。

公告89年我國大西洋黑皮旗魚捕獲量已達漁獲限額482.3公噸，作業漁船應即停止捕撈，倘有意外捕獲，應全部拋回海中，並將丟棄量填報於漁獲量速報表。

農委會公告中斐漁業合作漁船規定事項

行政院農業委員會89年7月31日農漁字第八九一三三 四六八號公告，依據漁業法第五十四條第五款，公告參加中斐漁業合作之漁船規定事項。

其公告事項：

一、參加中斐漁業合作漁船優先順序之排定：

欲參加漁業合作漁船，船主依台灣區鮪漁船魚類輸出業同業公會（以下稱鮪魚公會）規定期限內登記，登記漁船需已具備漁船追蹤系統，登記船數如超過南非核准合作船數，以公開抽籤方式辦理。但上一年合作期間若發生違規行為，業經行政院農業委員會（以下簡稱本會）依違反漁業法核處之漁船，即喪失當年抽籤資格。

二、經核准參加中斐漁業合作之漁船除應遵守當年「南非政府規定合作漁船應遵守之事項」暨我國「漁船船員在國外基地作業管理辦法」外，並遵守下列規定：

（一）合作漁船於合作期間必須逐日填寫作業紀錄，於每月十日前以書面彙送上個月之船位及作業狀況。但對於長鰭或劍旗魚等限制配額魚種經本會漁業署（南部辦公室）通知其捕獲量達配額量80%時，船主應於每週三之前，以書面送本會漁業署（南部辦公室），捕獲量達配額量90%時，船主應每天彙送船位及作業狀況。

（二）漁獲配額之限制：

長鰭鮪最高年許可捕獲量為2,000公噸，劍旗魚最高年許

可捕獲量為80公噸；經通知捕獲魚種已達捕獲限額時，合作漁船應立即停止捕撈該魚種。

(三)作業區域之限制：

參加合作漁船於南非經濟海域大西洋側（東經20。以西）作業，應符合本會89年7月25日（89）農漁字第八九一三三

四三九號公告89年我國鮪延繩釣漁船在大西洋海域作業規定事項。

(四)合作漁船進、出南非經濟海域前24小時應以傳真（傳真號碼：+27-21-4252920）通知南非海洋漁業局其船上漁獲組成及進、出時之日期、時間及船位（經、緯度）資料，並應同時通報我國漁船監控中心 財團法人中華民國對外漁業合作發展協會（以下簡稱對外漁協，傳真號碼：886-2-27384329、電子信箱：vms@ofdc.org.tw）及本會漁業署（南部辦公室：傳真號碼：886-7-8136591）。

(五)合作漁船靠港前48小時應以傳真（傳真號碼：+27-21-4393414）通知南非當局及對外漁協；卸魚或轉載前48小時亦應以傳真（傳真號碼：+27-21-4252920）通知該局，並應通知我駐開普敦台北聯絡辦事處或駐外漁業人員（傳真號碼：+27-21-4189459）及本會漁業署（南部辦公室）。

三、衛星追蹤系統計畫：

(一)所有合作漁船均須架設「漁船追蹤系統」（Vessel Monitoring System；簡稱VMS），該系統標準規格依本會89年3月14日（89）農漁字第八九一二 四二二二號公告我國遠洋「漁船監控系統」之系統規格標準規定辦理，並於規定時間內完成與對外漁協船位抽取測試。

(二)合作期間必須全程開機，維持正常運作，若對外漁協無法獲得抽取船位資料，經本會漁業署（南部辦公室）通知，合作漁船所屬公司或船主必須於次日上午十時三十分前將船位資料傳送至對外漁協，進港時若漁船主、副機未供電，INMARSAT-C應依正常程序關機，以避免機器無法正常運作。

(三)若合作漁船INMARSAT-C故障無法運作，漁船船長或船主應先行通知南非海洋漁業局、對外漁協，改以傳真或透過所屬公司至少每24小時報南非海洋漁業局、對外漁協一次船位（台灣時間下午三時以前），並正式書面向本會漁業署（南部辦公室）報備。

四、合作漁船遇有下列情形之一者，本會得命令該船立即停止作業，直航返回指定之港口接受檢查。

(一)未依第二點第四款規定通報漁船進出南非經濟海域時之日期、時間及船位資料者。

(二)未依第三點第二款規定通報船位資料者。

(三)其他涉嫌違規作業者。

五、違反本規定事項者，按其情節分別依漁業法第十條、第六十五條第七款規定為下列處分：

(一)違反本規定事項第二點及第三點第二款者，依漁業法第六十五條第七款規定，處船主及船長新台幣三萬元以上十五萬元以下罰鍰。

(二)違反本規定事項第三點第三款規定，連續三天以上無船位資料，依漁業法第六十五條第七款，處船主及船長新台幣三萬元以上十五萬元以下之罰鍰。

(三)違反本規定事項第四點，未遵守本會命令立即停止作業，直航返回指定之港口接受檢查者，依漁業法第十條規定撤銷漁業證照及船長幹部執業證書。

六、本規定事項所需之各項表格由本會漁業署製訂。

七、本會89年6月13日（89）農漁字第八九一三三二九號公告中斐漁業合作漁船應行遵守及注意事項，自本公告發布之日起停止適用。

農委會公告十二處漁港內 船舶抽油需依法申請許可

行政院農業委員會89年8月4日農漁字第八九一三四 五六 號公告，依據漁港法第十九條第一項第十一款，為維護港區安全及環境衛生，公告本會主管十二處漁港區域內船舶進行抽油之行為需依法申請許可。

其公告事項：

公告八斗子漁港、正濱漁港、安平漁港、興達漁港、前鎮漁港、南方澳漁港、烏石漁港、新竹漁港、梧棲漁港、將軍漁港、東港鹽埔漁港及馬公漁港等12處漁港區域內船舶，如有需要進行抽油行為者，應依漁港法第十九條規定申請許可，若因緊急事故，需先行採取必要抽油行為時，亦需於事故發生後檢具事故調查證明文件補辦申請，違反者，依同法第二十一條處行為人或其雇用人新台幣三萬元以上十二萬元以下罰鍰，並責令限期改正，未依期限辦理者，得按日連續處罰。

農委會公告增列二款符合我遠洋漁船監控系統之船位自動發報器型號規格

行政院農業委員會89年7月31日農漁字第八九一二二一七一二號公告，增列二款符合我國遠洋「漁船監控系統」(VMS)之漁船船位自動發報器廠牌型號、機型規格及安裝應確認事項。

其公告事項：

一、本會89年3月14日（89）農漁字第八九一三三九四號公告「符合我國遠洋『漁船監控系統』(VMS)之漁船船位自動發報器廠牌、機型規格及安裝應確認事項」（以下稱原公告）中符合我國遠洋「漁船監控系統」之漁船船位自動發報器增列二款，並將增列之廠牌型號、機型規格及安裝應確認事項規定如下：

(一)船位自動發報器廠牌型號：

1.Inmarsat-C系統之Trimble Galaxy/GPS TNL 7005配合5.10 版以上（含5.10版）之軟體。

2.Inmarsat-C系統之Thrane & Thrane TT-3020C Capsat

Transceiver配合3.01版以上（含3.01版）之軟體。

(二)機型規格：

1.Inmarsat-C系統之Trimble Galaxy/GPS TNL7005（配合5.10版以上《含5.10版》軟體）：

該等傳輸系統包括一可輸入簡短訊息之Inmarsat-C收發報器（須有內建GPS 全球定位系統）、衛星收發天線（25132-01型）、電源供應器，其電力輸出為12~24伏特之直流電(12~24VDC)、15~30公尺訊號傳輸線。

2.Inmarsat-C系統之Thrane & Thrane TT-3020C Capsat Transceiver（配合3.01版以上《含3.01版》軟體）：

該等傳輸系統包括一可輸入簡短訊息之Inmarsat-C收發報器（須有內建GPS全球定位系統）、衛星收發天線(TT-3005M)、電源供應器，其電力輸出為10~32伏特之直流電(10~32VDC)、15~30公尺訊號傳輸線。

(三)安裝確認事項：

1.當漁船裝設完成TNL7005，應依照原公告規定完成安裝應確認項目，方視為完成VMS安裝手續。

2.安裝TT-3020C之漁船，除依照原公告規定完成安裝應確認項目外，如其設定以TELEX回報船位者，其設定方式如附件。

二、電腦設備：

(一)電腦設備之規格須符合原公告之規定。

(二)為利漁獲資料輸入軟體回報漁獲量，請安裝TT-3020C之漁船，其電腦須安裝Windows 3.1或Windows 95/98作業系統。

農委會公告西南大西洋海域 魷釣作業應遵守及注意事項

行政院農業委員會89年8月9日農漁字第八九一三三 四九四號公告，依據漁業法第五十四條第五款，公告西南大西洋海域魷釣漁船作業應行遵守及注意事項。

其公告事項：

一、為管理我國魷釣漁船及漁業專用漁獲物運搬船（以下簡稱運搬船）在西南大西洋海域作業秩序，保育水產資源，依漁業法第五十四條第五款規定，訂定西南大西洋海域魷釣漁船作業應行遵守及注意事項（以下簡稱本注意事項）。

二、台灣地區魷釣漁船及運搬船赴西南大西洋海域從事魷漁業者，應於中央主管機關公告之期間內請領作業證明書，始得為之。

前項作業證明書之核發由本會漁業署（南部辦公室）辦理之。

三、未依第二點規定請領作業證明書之漁船前往西南大西洋海域作業時，不得攜有魷釣漁具。

四、申請赴西南大西洋海域作業之魷釣漁船、運搬船及船員應具備下列條件：

(一)船主應加入台灣區遠洋魷漁船魚類輸出業同業公會。

(二)幹部船員已接受赴西南大西洋作業之有關訓練。

(三)應裝設衛星導航自動紀錄器。

(四)應裝設漁船監控系統並能自動回報船位。

(五)駕駛室或船體兩旁，應用明顯顏色以一公尺高度書寫英文大寫及阿拉伯數字之國際通信呼號。

(六)運搬作業計畫已經本會漁業署（南部辦公室）核准。

(七)其他經中央主管機關公告規定事項。

五、赴西南大西洋海域作業之魷釣漁船非經中央主管機關核准參與漁業合作，禁止進入阿根廷200浬經濟海域及福克蘭島150浬臨時漁業養護區，或其他經中央主管機關公告規定之禁漁區作業。

六、赴西南大西洋海域作業之魷釣漁船不得採捕或持有企鵝及其他經中央主管機關公告禁止捕撈之水產動植物。如有意外捕獲者，應立即放回海中。

七、漁船及運搬船不得載運前項企鵝或其他禁捕之水產動植物。

八、赴西南大西洋海域作業之魷釣漁船及運搬船，應遵守下列各項規定：

(一)每日應以電訊通報船位、作業狀況，並填寫作業紀錄簿。

(二)不得載運未經許可赴西南大西洋作業之我國魷釣漁船或外國漁船之漁獲物。

(三)應接受主管機關指派之科學觀察員隨船觀察作業情形，及接運科學觀察員往返執行任務。

(四)載運時應詳細區分各作業漁船之漁獲物，並詳細填寫轉運紀錄表。

(五)遵守政府與其他國家之有關漁業協定。

(六)其他經中央主管機關公告規定事項。

九、赴西南大西洋海域作業之魷釣漁船及運搬船遇有下列情形之一者，中央主管機關得命令該船立即停止作業於指定時間內直航返回指定之港口接受檢查。

(一)經偵測發現進入禁止捕魚之海域者。

(二)涉嫌採捕、持有或載運企鵝或其他禁捕之水產動植物者。

(三)船隻之識別以任何方式遮蔽或塗改者。

(四)未依規定以電訊通報每日作業狀況者。

(五)未經核准在西南大西洋海域作業者。

(六)拒絕、規避或妨礙巡護船檢查者。

(七)其他涉嫌違規作業者。

十、赴西南大西洋海域作業之魷釣漁船及運搬船返港後，應於24小時內向本會漁業署（南部辦公室）繳交作業紀錄簿、轉載紀錄、衛星導航自動紀錄及其他規定之有關資料。

十一、赴西南大西洋海域作業之魷釣漁船及運搬船返港後，如經查獲持有企鵝或其他禁捕之水產動植物時，本會漁業署（南部辦公室）應即依漁業法第四十九條規定，並會同警察機關派

員將該批漁獲物卸入指定之冷凍庫中封存，開列清單，於封存後由中央主管機關核處。

十二、違反本注意事項規定者按其情節，分別依漁業法第六十條至第六十六條之規定移送法辦或處罰，並依漁業法第十條及漁船船員管理規則第三十五條規定為下列處分：

(一)違反第九點規定，拒絕、規避或妨礙巡護船檢查或拒不停止作業返航者，撤銷漁業證 照及船長幹部船員執業證書。

(二)違反第二點或第三點規定，未經核准擅自赴西南大西洋海域從事魷漁業或攜帶魷釣漁具者，收回漁業證照及船長幹部船員執業證書一年。

(三)違反第六點或第七點規定，採捕、持有或載運企鵝或其他禁捕之水產動植物者，收回漁業證照及船長幹部船員執業證書一年以下。

(四)違反第五點規定，進入他國200浬經濟海域作業或政府公告之禁漁區內作業者，收回漁業證照及船長幹部船員執業證書一年以下；情節重大者，撤銷漁業證照及船長幹部 船員執業證書。

(五)違反第八點規定或出港後變更其規定配備或有影響其漁船識別之行為者，收回漁業證照及船長幹部船員執業證書一年以下。

(六)違反第十點規定，未即繳交有關資料者，收回船長幹部船員執業證書一年以下。

十三、本會80年9月12日八十農漁字第 四 四五六A

號公告之「西南大西洋海域魷釣漁船作業應行遵守及注意事項」自公告日起停止適用。

農委會公告赴西南大西洋海域魷釣船、運搬船請領作業證明規定

行政院農業委員會89年8月9日農漁字第八九一三三 四九五號公告，依據漁業法第五十四條第五款及西南大西洋海域魷釣漁船作業應行遵守及注意事項第二點、第八點，公告赴西南大西洋海域魷釣漁船及運搬船請領作業證明書相關規定。

其公告事項：

一、每年漁季欲赴西南大西洋海域作業之魷釣漁船及運搬船，應向本會漁業署（南部辦公室）申領作業證明書由高雄出港。

二、凡申請赴西南大西洋作業之魷釣漁船，在申領作業證明書前，必須安裝漁船監控系統（具有船位自動回報及漁獲資料回報功能）填妥船長簽名授權書並經測試能自動回報船位。

三、漁船出海期間，漁船監控系統必須全程維持正常運作，且必須每天透過衛星，將船位於本會漁業署指定時間自動傳回中華民國對外漁業合作發展協會一次。

四、凡經核准取得作業證明書赴西南大西洋海域作業之魷釣漁船，於漁季結束後仍停留國外整補待次年漁季繼續在西南大西洋作業，經報核准者，得免返國，但仍應由所屬公司指派代表向本會漁業署（南部辦公室）申領次年作業證明書，或向

我駐開普敦辦事處漁業專員簽發次年作業證明書後，始得出港作業。

五、魷釣漁船在國外停留整補期間，不得出海從事非本次核准其它漁業活動。

六、非因不可抗力因素而違反第三點規定者，除依漁業法第六十五條第七款規定核處外，每年漁季作業期間（取得作業證明書出港至作業結束返港）漁船透過漁船監控系統，自動回報船位紀錄中斷日數累計達20日者，於漁季結束後不得停留國外，申領次年作業證明書。

七、漁船出海期間，須透過衛星回報漁獲資料之施行日期，本會將另行公告。

八、本會88年10月15日（88）農漁字第八八六八 一三六號公告之「赴西南大西洋海域魷釣漁船及運搬船請領作業證明書相關規定」自公告日起停止適用。

修正漁船及船員在國外基地作業管理辦法

行政院農業委員會89年8月16日農漁字第八九一三三四九七號令，修正「漁船及船員在國外基地作業管理辦法」，第二十條條文。

漁船及船員在國外基地作業管理辦法第二十條條文為：
第二十條 中央主管機關就第六條、第十三條及第十八條所定縣（市）轄屬漁船之國外基地業務，委託漁船所屬縣（市）政府辦理。



朱承天 / 本刊主編

農委會漁業署出版品

漁業推廣第171期(89.12)

專題報導

談台灣地區漁船船主僱用大陸船員之管理

張鴻琳、黃明和

前言

國內基層勞力不足現象已普遍存在各級產業之中，而漁業即是一個非常典型的例子。近年台灣地區由於工、商業經濟發展迅速，國民所得顯著提高，相對的漁業經營因受限於產業本身之特性以及國內外環境影響，其勞力外流及補充困難之問題乃益形嚴重。因此，早自民國七十年代，屏東縣東港地區為解決漁船作業勞力不足問題，即開始以所謂「海上旅館」方式擅自僱用外籍船員。其後因「就業服務法」施行，勞政機關自民國80年起公告漁船船主得僱用外籍船員，但所僱用外國籍船員人數不得超過全船船員1/3，外籍船員遂得隨作業漁船入境上岸管理，「海上旅館」乃隨之消失。其後雖於82年更將外國籍船員僱用的人數，放寬為不得超過全船船員1/2。惟因外國籍船員存有語言隔閡、生活習慣不同、技術嫻熟度等的差異，致與台灣漁船船員間常發生糾紛。加以解嚴後，近年來兩岸關係漸趨緩和，大陸船員因與台灣地區居民同文同種，且具地利之便，語言相通、生活習慣與台灣居民近似，於僱用上較易溝通不似外籍船員困難，所以僱用大陸船員遂漸受各漁船業者的青睞，於是業者乃要求政府開放漁船得僱用大陸船員，隨之用以載運或暫置大陸船員之海上船屋也隨之因應而生，致衍生許多台灣地區漁船船主僱用大陸船員之相關管理問題。



大陸船員隨漁船入境，與台灣漁船船主共同管理。



大陸船員隨船進入十二海里內僅得暫留停泊於公告錨泊區內之漁船

台灣地區漁船船主僱用大陸船員管理制度之演進過程

政府為考量漁業發展及解決漁業勞力缺乏問題，並兼顧漁船僱用大陸船員之事實，乃於82年8月行政院治安會報中，同意在兼顧漁民生活需求、增進兩岸關係良性發展及保障國家整體安全三項前提下，配合「先海後陸、由遠而近」之整體引進大陸勞工政策，開放僱用大陸船員，並由勞委會於82年9月完成「台灣地區漁船船主僱用大陸地區船員許可及管理辦法」草案，經行政院交農委會核議，但因大陸船員接駁方式等無法解決，致該辦法未能通過。

嗣為解決大陸船員遇颱風等特殊因素之緊急避難問題，復經行政院、農委會及有關機關多次研商，乃於84年7月29日由農委會公告「台灣地區漁船船主在台灣地區離岸12浬以外海域僱用大陸地區船員暫行措施」，明訂我漁船在12浬以外海域得僱用大陸船員參與作業，且考慮僱用大陸船員採事先報准存有實務上之困難，而改採簡易之事後報備制，明定大陸船員只要持有勞務證，即可在12浬外受僱，但因該措施並無法源依據，亦未處理有關仲介、聘僱、接駁等問題之規定，且漁船僅能在台灣地區離岸12浬以外海域，接駁僱用大陸地區船員參與作業，惟在12浬以外風浪較大，海上安置或接駁大陸船員，在技術與安全顧慮下，業者仍擅將船駛返台灣地區，在離岸12浬內之沿岸海域繼續充當「海上船屋」，致其非法情況依舊存在。

85年11月1日海巡部等有關機關因依行政院治安會報院長指示，對前述非法情況執行取締行動，致部分漁民赴台北陳情而引起立法委員關切，並暫緩實施該項取締行動，同時由行政院責成農委會速邀集有關機關研商解決之道，農委會遂於85年11月21日召開「改進大陸船員僱用及接駁事宜」會議，希望藉由相關部會共同研商，提出具體改進方案，以解決漁船僱用大陸船員問題，會中並針對農委會所研擬之以下三個改進方案進行討論：

- （一）依法開放漁船僱用大陸船員並允許入境，俾納入管理；
- （二）離島安置，集中管理，惟不得在12浬內作業；
- （三）同意大陸船員在12浬內停滯及接駁上船，惟不得在12浬內作業，並納入管理。

由於經研商後，參與單位基於在大陸政策仍未開放的情形下，多認為以採第三案較可行，農委會爰以第三案為基礎，依「台灣地區與大陸地區人民關係條例」第十條第三項為法源依據，於

87年2月18日訂定「台灣地區漁船船主接駁受僱大陸地區船員許可辦法」，據以為僱用大陸船員隨船進入12浬內等待接駁等相關之規範。

現行台灣地區漁船船主僱用大陸地區船員之主要管理規範

目前台灣地區漁船僱用大陸漁船員係採「報備制」，同時限以在台灣地區距岸「12浬外」海域僱用作業為原則，且依行政院指示並不適以「兩岸關係條例」第十一條、第九十五條及「就業服務法」規範之；至於受僱大陸船員進入距岸12浬內時，則需依農委會所訂頒之「台灣地區漁船船主接駁受僱大陸地區船員許可辦法」及「台灣地區漁船船主接駁受僱大陸地區船員應行注意事項」辦理，否則即違反「國家安全法」第三條第一項及「台灣地區與大陸地區人民關係條例」第十條之規定。另有關台灣地區漁船船主在台灣地區離岸12浬以外海域僱用大陸地區船員作業，則係以農委會所訂定之「台灣地區漁船船主在台灣地區離岸12浬以外海域僱用大陸地區船員暫行措施」為規範依據。



有關前述對台灣地區漁船船主僱用大陸地區船員管理之三種

主要法規，其內容摘介如次：

一、台灣地區漁船船主在台灣地區離岸十二浬以外海域僱用大陸地區船員暫行措施

本暫行措施係農委會遵奉行政院指示，經會商內政部、勞委會、陸委會、及省（市）漁政機關，並先後經提報行政院、行政院大陸工作策劃小組會議討論後，於84年7月29日公告施行。

其主要規範係為因應台灣地區漁船船主在台灣地區離岸12浬外海域僱用大陸地區船員作業之需要，所採僱用程序力求簡化，並考慮僱用大陸船員事先核可確有實務上之困難，故採簡易之「事後報備制」，凡大陸船員只要持有勞務證，即可在台灣地區距岸12浬外受僱，惟受僱大陸船員於上船前，應由其所屬勞務公司與漁船主簽訂書面勞動契約。換言之，本暫行措施係以兼顧我漁業發展需要及台灣地區之安全，並解決漁船僱用大陸船員之現實問題為前提，主要規範內容包括：

（一）所簽訂之勞動契約應包括船員勞動條件、終止勞動契約事由、職業災害補償等事項，並由漁會或相關漁業團體與漁船主協商統籌定之。

（二）漁船主自大陸船員受僱上船之日起七日內，應將大陸船員個人資料及上船時間，報漁船所屬漁會登記；離船時，應自事實發生之日起四日內報該漁會登記。漁會接獲後應於三日內，轉報省（市）主管機關備查，副知相關機關。（註：配合精省，有關省主管機關之業務，現已改為悉由行政院農委會漁業署概括承受）

（三）受僱大陸船員不得隨漁船進入台灣地區離岸12浬內。但因急病、災難或特殊事故，必須進入離岸12浬以內時，準用外國人入出國境及居留停留規則第五章規定辦理。

（四）漁船主每一船期結束返港，應將僱用大陸船員名冊等相關資料，送所屬漁會建檔備查。

二、台灣地區漁船船主接駁受僱大陸地區船員許可辦法

本許可辦法係為解決沿近海漁船因僱用之大陸船員，無法隨船返港上岸，以及在距岸12浬外接駁大陸船員上船存有安全上實質困難等之問題，由農委會於87年2月依據台灣地區與大陸地區人民關係條例第十條第三項為法源所訂頒，以作為受僱大陸船員得隨船進入我距岸12浬內接駁暫置之規範依據，其主要規範事項如下：

（一）本許可辦法原則上仍不准大陸船員上岸，且其受僱於漁船後之工作場所亦僅侷限於距岸十二浬以外海域，並以規範大陸船員隨船進入距岸十二浬以內之接駁所涉及之相關事宜為主，如有涉及僱用事宜仍應依僱用大陸船員暫行措施規定辦理。因大陸船員如屬在距岸十二浬內僱用，則除須依「就業服務法」規定辦理外，依「兩岸關係條例」第九十五條規定，尚須經送立法院決議，則已超越本許可辦法之法律授權範圍。

（二）不准大陸船員隨漁船進入12浬內作業，此除係基於資源及人力利用等漁業政策考量外，並慮及若准其在距岸12浬內作業，即須依「就業服務法」規範，報勞委會許可。

（三）大陸船員如擬隨船進入12浬內海域等待接駁，船主應具結向直轄市或縣（市）政府主管機關申請許可。

（四）大陸船員進入12浬以後，應隨船直接駛往錨泊區暫置船上，不可上岸。

（五）暫置大陸船員漁船之錨泊區，由中央漁政主管機關依各地環境並考量國家安全需求，協調有關機關劃定。

（六）直轄市、縣（市）主管機關應成立會報，以協調處理本辦法規定事務。

(七) 明定大陸船員暫置船上期間，最長不得超過十日，但因故可再延長七日。

三、台灣地區漁船船主接駁受僱大陸地區船員應行注意事項

本注意事項係為配合落實執行「台灣地區漁船船主接駁受僱大陸地區船員許可辦法」之執行，並齊一各級漁政主管機關及漁民相關團體之作法，農委會特依漁業法第五十四條第五款規定，於87年2月間所訂，並明定漁船主在台灣地區離岸12浬以內海域接駁受僱大陸地區船員之管理，除法令另有規定外，應有本注意事項規定之適用，凡違反本注意事項規定者，漁政主管機關即得依漁業法核予適當之處罰。其主要規範內容包括：

(一) 大陸船員須隨漁船進入12浬以內海域時，漁船船主應依規定填具申請書，經當地漁會核轉直轄市、縣（市）政府漁業主管機關核准，並轉請警察機關許可；接駁大陸船員出海時亦同。

(二) 直轄市、縣（市）政府漁業主管機關於核准前項申請，轉請警察機關許可時，應副知漁會及漁船船主。若漁船船主有違反規定或經核處暫停其漁船在12浬以內接駁大陸船員者，應不予核准。

(三) 大陸船員隨漁船進入12浬以內海域後，不得從事捕撈作業，應由其漁船直接載往錨泊區，暫置船上。大陸船員除特殊情況，經警察機關核准外，不得隨船停靠碼頭或登岸。

(四) 暫置大陸船員之漁船應有機動能力，並具備船上人員之安全及衛生設備。

(五) 大陸船員暫置船上或上岸期間，漁船船主應負責大陸船員生活及輔導管理，並接受有關機關之檢查。

(六) 漁會或漁業團體對轄區漁船所僱用大陸船員海上安置或上岸事宜，應統籌規劃管理，並得向漁船船主酌收保證金或有關費用，其收取標準由漁會擬訂，報請直轄市、縣（市）政府漁業主管機關核定。

(七) 縣（市）政府漁業主管機關應於每月二十日前，將上個月核准進入12浬之內之大陸船員等資料，彙報省漁業主管機關。省（市）漁業主管機關應將大陸船員資料，按月彙報中央主管機關並副知有關機關。（註：配合精省，有關省漁業主管機關之工作，目前已悉由行政院農業委員會漁業署概括承受。）



現況與檢討

一、台灣地區漁船主僱用大陸船員現況

自從民國84年政府公告「台灣地區漁船船主在台灣地區離岸

12浬以外海域僱用大陸地區船員暫行措施」以來，台灣地區漁船船主對僱用大陸地區船員之需求程度即日益增加，根據統計民國84年計1,104船次，共3,506人；民國85年計4,150船次，共16,069人；民國86年計4,726船次，共18,402人；民國87年計8,061船次，共31,227人次；民國88年在距岸12浬外僱用者計11,039船次，共41,778人次，另在距岸12浬內之錨泊區暫置接駁者有3,439船次，計11,764人次；89年度1月~8月在12浬外僱用者計有6,233船次，共21,798人次，有關84年~89年間之僱用情形統計如附表一・八。至於僱用漁船之分佈縣（市），大都集中在宜蘭、屏東及澎湖等縣，然後以基隆、台北、高雄、台東為次，另外新竹、台中、花蓮亦有少量僱用。

附表一 台灣地區各縣市轄屬漁船在離岸十二浬以外海域僱用大陸船員統計(八十四年)

	一月		二月		三月		四月		五月		六月		七月		八月		九月		十月		十一月		十二月		合計	
	船次	人次	船次	人次	船次	人次	船次	人次	船次	人次	船次	人次	船次	人次	船次	人次	船次	人次	船次	人次	船次	人次	船次	人次	船次	人次
宜蘭縣	-	-	-	-	-	-	-	-	-	-	-	-	-	-	8	42	107	252	37	131	7	51	-	-	159	476
台北縣	-	-	-	-	-	-	-	-	-	-	-	-	-	-	55	177	69	221	67	221	75	256	53	172	319	1,047
基隆市	-	-	-	-	-	-	-	-	-	-	-	-	-	-	2	4	3	12	3	9	3	43	28	215	39	283
新竹市	-	-	-	-	-	-	-	-	-	-	-	-	-	-	-	-	-	-	-	-	-	-	-	-	-	-
台中縣	-	-	-	-	-	-	-	-	-	-	-	-	-	-	-	-	-	-	-	-	-	-	-	-	-	-
高雄縣	-	-	-	-	-	-	-	-	-	-	-	-	-	-	-	-	-	-	-	-	-	-	-	-	-	-
屏東縣	-	-	-	-	-	-	-	-	-	-	-	-	-	-	-	-	244	696	89	252	111	307	96	277	540	1,532
澎湖縣	-	-	-	-	-	-	-	-	-	-	-	-	-	-	-	-	-	-	-	-	-	-	-	-	-	-
台東縣	-	-	-	-	-	-	-	-	-	-	-	-	-	-	-	-	-	-	-	-	-	-	-	-	-	-
小計	-	-	-	-	-	-	-	-	-	-	-	-	-	-	65	225	423	1,181	196	613	196	657	177	664	1,057	3,338
高雄區	-	-	-	-	-	-	-	-	-	-	-	-	3	40	5	19	2	7	1	1	-	-	1	10	10	77
小港區	-	-	-	-	-	-	-	-	-	-	-	-	-	-	17	42	2	13	5	12	5	9	8	15	37	91
小計	-	-	-	-	-	-	-	-	-	-	-	-	3	40	20	61	4	20	6	13	5	9	9	25	47	168
合計	-	-	-	-	-	-	-	-	-	-	-	-	3	40	85	284	427	1,201	202	626	201	666	186	689	1,104	3,506

附表二 台灣地區各縣市轄屬漁船在離岸十二浬以外海域僱用大陸船員統計(八十五年)

	一月		二月		三月		四月		五月		六月		七月		八月		九月		十月		十一月		十二月		合計	
	船次	人次	船次	人次	船次	人次	船次	人次	船次	人次	船次	人次	船次	人次	船次	人次	船次	人次	船次	人次	船次	人次	船次	人次	船次	人次
宜蘭縣	5	11	5	21	7	29	16	113	65	231	22	64	49	154	6	28	14	37	27	93	52	133	29	72	297	1,006
台北縣	49	164	37	131	68	242	76	272	112	410	112	390	124	419	135	458	138	463	138	466	137	467	140	483	1,266	4,365
基隆市	45	315	31	242	138	856	71	508	93	553	76	461	105	530	72	537	110	689	76	487	93	618	93	632	1,005	6,448
新竹市	-	-	-	-	-	-	-	-	-	-	-	-	-	-	-	-	-	-	-	-	-	-	-	-	-	-
台中縣	-	-	-	-	-	-	-	-	-	-	-	-	-	-	-	-	-	-	-	-	-	-	-	-	-	-
高雄縣	-	-	-	-	-	-	-	-	-	-	-	-	-	-	-	-	-	-	-	-	-	-	-	-	-	-
屏東縣	117	327	99	259	115	327	108	308	157	435	126	353	120	330	105	254	101	262	120	300	128	380	113	305	1,409	3,840
澎湖縣	-	-	-	-	-	-	-	-	1	6	1	8	2	9	-	-	-	-	-	1	4	1	5	1	6	32
台東縣	-	-	-	-	-	-	-	-	-	-	-	-	-	-	-	-	-	-	-	-	-	-	-	-	-	-
小計	216	837	172	653	328	1,454	271	1,201	430	1,635	337	1,276	400	1,442	318	1,277	363	1,471	361	1,346	411	1,602	376	1,497	2,983	15,691
高雄區	1	3	-	-	3	20	1	2	2	12	-	-	4	9	-	-	2	5	3	12	0	-	1	2	17	65
小港區	13	22	9	21	16	39	10	17	12	33	3	5	18	42	17	29	6	9	23	47	10	22	12	27	150	313
小計	14	25	9	21	19	59	11	19	14	45	3	5	22	51	17	29	8	14	26	59	10	22	14	29	167	378
合計	230	862	181	674	347	1,513	282	1,220	444	1,680	340	1,281	422	1,493	335	1,306	371	1,483	387	1,405	421	1,624	390	1,526	4,150	16,069

附表三 台灣地區各縣市轄屬漁船在離岸十二浬以外海域僱用大陸船員統計(八十六年)

	一月		二月		三月		四月		五月		六月		七月		八月		九月		十月		十一月		十二月		合計	
	船次	人次	船次	人次	船次	人次	船次	人次	船次	人次	船次	人次	船次	人次	船次	人次	船次	人次	船次	人次	船次	人次	船次	人次	船次	人次
宜蘭縣	-	-	14	55	39	121	18	74	4	19	50	85	47	101	37	136	67	166	75	216	89	306	98	347	538	1,626
台北縣	140	484	90	314	93	322	111	385	117	407	137	446	142	465	133	467	155	513	158	540	121	428	158	573	1,555	5,344
基隆市	60	450	58	364	101	680	92	671	73	499	104	624	87	586	79	592	72	527	47	318	78	583	68	486	919	6,382
新竹市	-	-	-	-	-	-	-	-	-	-	-	-	-	-	-	-	-	-	-	-	1	5	-	-	1	5
台中縣	-	-	-	-	-	-	-	-	-	-	-	-	-	-	-	-	1	3	1	3	-	-	1	3	3	9
高雄縣	-	-	-	-	-	-	-	-	-	-	-	-	-	-	-	-	-	-	-	-	1	6	-	-	1	6
屏東縣	113	317	123	374	119	360	131	423	119	372	126	374	112	355	105	319	131	364	119	403	116	309	104	305	1,418	4,275
澎湖縣	1	4	3	12	2	7	9	33	9	29	-	-	8	18	3	15	18	44	32	94	38	113	37	115	160	484
台東縣	-	-	-	-	-	-	-	-	-	-	-	-	-	-	-	-	25	39	-	-	-	-	-	-	25	30

省	基隆縣	1	4	3	12	2	7	9	33	9	29	-	-	8	18	3	15	18	44	32	94	38	113	37	115	160	484
	台北縣	-	-	-	-	-	-	-	-	-	-	-	-	-	-	-	-	25	39	-	-	-	-	-	-	25	39
	小 計	314	1,255	288	1,119	354	1,490	361	1,586	322	1,326	417	1,529	396	1,525	357	1,529	469	1,656	432	1,574	444	1,752	466	1,829	4,620	18,170
高	高雄區	1	2	-	-	2	6	1	2	-	-	-	-	-	1	2	-	-	2	8	-	-	-	-	-	7	20
雄	小港區	7	11	13	22	2	3	9	25	5	16	3	5	7	16	21	47	11	26	6	16	8	12	7	13	99	212
市	小 計	8	13	13	22	4	9	10	27	5	16	3	5	7	16	22	49	11	26	8	24	8	12	7	13	106	232
	合 計	322	1,268	301	1,141	358	1,499	371	1,613	327	1,342	420	1,534	403	1,541	379	1,578	480	1,682	440	1,598	452	1,764	473	1,842	4,726	18,402

附表四 台灣地區各縣市轄屬漁船在離岸十二浬以外海域僱用大陸船員統計(八十七年)

		一月		二月		三月		四月		五月		六月		七月		八月		九月		十月		十一月		十二月		合計	
		船次	人次	船次	人次	船次	人次	船次	人次	船次	人次	船次	人次	船次	人次	船次	人次	船次	人次	船次	人次	船次	人次	船次	人次	船次	人次
台	宜蘭縣	98	347	82	415	101	458	100	478	105	513	111	540	113	568	157	609	114	587	118	609	128	665	132	650	1,359	6,439
	台北縣	156	567	169	605	182	669	191	725	203	753	307	772	205	766	211	565	217	818	213	818	213	833	195	790	2,462	8,681
	基隆市	31	233	118	688	73	512	68	494	73	494	76	597	121	840	52	405	105	550	75	596	54	389	92	645	938	6,443
	新竹市	-	-	-	-	-	-	-	-	-	-	-	-	-	-	5	37	-	-	-	-	-	-	9	54	14	91
	台中縣	-	-	-	-	1	2	1	2	1	2	1	2	1	2	1	2	1	2	1	2	1	2	-	-	9	18
省	高雄縣	-	-	1	2	-	-	1	3	5	9	-	-	-	-	-	-	-	-	-	-	-	-	-	-	7	14
	屏東縣	114	349	126	464	154	554	165	549	155	535	275	863	225	681	217	676	149	470	156	464	167	483	145	441	2,048	6,509
	澎湖縣	38	114	54	144	56	158	73	194	72	209	74	208	74	201	100	254	99	246	98	242	96	248	103	264	937	2,482
	台東縣	-	-	-	-	-	-	-	-	-	-	49	66	17	29	23	51	23	51	37	63	37	63	39	66	225	389
	小計	437	1,610	550	2,318	567	2,333	599	2,445	614	2,515	893	3,048	756	3,087	766	2,599	708	2,724	698	2,794	696	2,683	715	2,910	7,999	31,066
高	高雄區	1	2	1	4	-	-	-	-	-	-	-	-	-	-	1	2	-	-	-	-	2	8	-	-	5	16
	小港區	3	4	7	12	-	-	1	4	1	1	3	7	11	29	5	12	9	25	7	19	6	19	4	13	57	145
	小計	4	6	8	16	-	-	1	4	1	1	3	7	11	29	6	14	9	25	7	19	8	27	4	13	62	161
	合計	441	1,616	558	2,334	567	2,333	600	2,449	615	2,516	896	3,055	767	3,116	772	2,613	717	2,749	705	2,813	704	2,710	719	2,923	8,061	31,227

附表五 台灣地區各縣市轄屬漁船在離岸十二浬以內錨泊區接駁大陸船員統計(八十八年)

		一月		二月		三月		四月		五月		六月		七月		八月		九月		十月		十一月		十二月		合計	
		船次	人次	船次	人次	船次	人次	船次	人次	船次	人次	船次	人次	船次	人次	船次	人次	船次	人次	船次	人次	船次	人次	船次	人次	船次	人次
台	基隆	-	-	-	-	-	-	-	-	-	-	-	-	-	-	-	-	-	-	-	-	67	111	55	141	102	252
	蘇澳	-	-	-	-	-	-	-	-	-	-	-	-	-	-	-	-	-	-	-	-	-	-	-	-	-	-
	頭城	-	-	-	-	-	-	-	-	-	-	-	-	-	-	-	-	-	-	-	-	-	-	-	-	-	-
	宜蘭	-	-	-	-	-	-	-	-	-	-	-	-	-	-	-	-	-	-	-	-	-	-	-	-	-	-
	瑞芳	-	-	-	-	-	-	-	-	-	-	-	-	-	-	-	-	-	-	-	-	-	-	-	-	-	-
省	萬里	-	-	-	-	-	-	-	-	-	-	-	-	-	-	-	-	-	-	-	-	-	-	-	-	-	-
	金山	21	100	3	16	30	138	2	11	8	45	39	75	12	56	12	59	13	57	10	50	18	92	9	38	157	738
	淡水	-	-	-	-	-	-	-	-	-	-	-	-	-	-	-	-	-	-	-	-	-	-	-	-	-	-
	新竹	-	-	-	-	-	-	-	-	-	-	-	-	-	-	-	-	-	-	-	-	-	-	-	-	-	-
	台中	-	-	-	-	-	-	-	-	-	-	-	-	-	-	-	-	-	-	-	-	-	-	-	-	-	-
高	興達港	-	-	-	-	-	-	-	-	-	-	-	-	-	-	-	-	-	-	-	-	-	-	-	-	-	-
	東港	159	484	157	513	182	520	183	664	173	778	166	658	172	677	152	574	134	631	165	566	142	515	114	441	1,919	7,151
	琉球	-	-	119	391	113	313	141	424	168	508	181	542	84	250	04	258	74	197	124	208	62	183	59	174	1,206	3,538
	新港	-	-	-	-	-	-	-	-	-	-	-	-	-	-	-	-	-	-	-	-	-	-	48	78	48	78
	澎湖	-	-	-	-	-	-	-	-	-	-	-	-	-	-	-	-	-	-	-	-	-	-	4	7	4	7
	小計	190	584	289	920	325	1,071	326	1,129	349	1,331	366	1,275	268	983	268	891	221	885	279	914	269	902	289	879	3,439	11,764
高	高雄區	-	-	-	-	-	-	-	-	-	-	-	-	-	-	-	-	-	-	-	-	-	-	-	-	-	-
	小港區	-	-	-	-	-	-	-	-	-	-	-	-	-	-	-	-	-	-	-	-	-	-	-	-	-	-
	小計	-	-	-	-	-	-	-	-	-	-	-	-	-	-	-	-	-	-	-	-	-	-	-	-	-	-
	合計	190	584	289	920	325	1,071	326	1,129	349	1,331	366	1,275	268	983	268	891	221	885	279	914	269	902	289	879	3,439	11,764

附表六 台灣地區各縣市轄屬漁船在離岸十二浬以外海域僱用大陸船員統計(八十八年)

		一月		二月		三月		四月		五月		六月		七月		八月		九月		十月		十一月		十二月		合計		
		船次	人次	船次	人次	船次	人次	船次	人次	船次	人次	船次	人次	船次	人次	船次	人次	船次	人次	船次	人次	船次	人次	船次	人次	船次	人次	
台灣省	基隆	47	365	35	263	132	819	49	283	75	485	87	580	72	559	109	788	56	423	66	415	64	481	50	465	853	6,253	
	蘇澳	112	588	104	603	122	926	112	845	115	908	133	897	122	897	131	914	137	970	137	975	157	1,266	177	1,200	1,996	9,953	
	蘭城	28	52	31	56	22	44	26	55	27	56	27	56	27	56	27	56	27	56	27	56	27	56	18	27	314	592	
	貢寮	12	16	12	16	13	22	14	23	10	12	15	22	13	19	12	21	2	4	15	27	34	25	15	29	147	236	
	瑞芳	95	356	56	335	95	362	99	385	101	392	91	374	92	369	94	380	94	380	92	367	88	353	86	357	1,083	4,411	
	萬里	52	213	52	213	60	273	62	275	54	283	65	280	68	298	69	302	69	301	69	299	96	321	69	297	795	3,336	
	金山	26	128	19	99	30	142	31	143	31	148	31	140	34	149	34	154	33	153	33	156	33	163	33	158	368	1,733	
	淡水	6	31	2	11	4	21	4	21	5	28	8	45	7	39	4	24	8	46	7	43	12	75	13	80	80	465	
	新竹	9	42	9	51	10	53	9	54	9	54	9	29	9	51	10	53	8	46	10	50	12	69	14	71	118	603	
	台中	-	-	-	-	-	-	-	-	-	-	-	2	5	-	-	-	-	-	-	-	-	-	-	-	-	2	5
高雄市	興達港	3	4	1	1	1	2	-	-	3	3	-	-	2	2	1	1	-	-	-	-	-	-	5	25	16	38	
	東港	167	472	163	491	174	533	168	575	150	562	153	509	164	578	142	471	126	430	149	521	135	434	111	332	1,809	5,908	
	琉球	51	130	-	-	64	152	140	425	158	509	183	538	70	208	104	258	74	194	104	298	62	183	59	174	1,076	3,069	
	新港	29	66	42	55	45	84	60	107	58	94	4	14	7	24	33	70	41	78	44	84	44	84	48	78	466	849	
	澎湖	103	270	92	233	132	288	153	333	153	354	163	350	177	373	178	382	167	367	173	407	165	397	152	372	1,818	4,126	
	小計	740	2,733	619	2,438	905	3,721	927	3,527	990	3,888	965	3,839	805	3,612	948	3,874	842	3,448	924	3,599	909	3,588	862	3,668	10,941	41,577	
	高雄區	-	-	-	-	-	-	-	-	-	-	-	-	-	-	-	-	-	-	-	-	-	-	-	4	1	4	1
	小港區	2	6	-	-	18	58	6	14	8	22	2	6	5	12	8	28	8	26	4	9	3	10	30	9	94	200	
小計	2	6	-	-	18	58	6	14	8	22	2	6	5	12	8	28	8	26	4	9	3	10	34	10	98	201		
合計	742	2,739	619	2,438	923	3,779	933	3,541	998	3,910	967	3,845	870	3,624	956	3,902	850	3,474	928	3,708	912	3,598	894	3,678	11,039	41,778		

附表七 台灣地區各縣市轄屬漁船在離岸十二浬以內錨泊區接駁大陸船員統計(八十九年)

		一月		二月		三月		四月		五月		六月		七月		八月		九月		十月		十一月		十二月		合計	
		船次	人次	船次	人次	船次	人次	船次	人次	船次	人次	船次	人次	船次	人次	船次	人次	船次	人次	船次	人次	船次	人次	船次	人次	船次	人次
台灣省	基隆	34	88	36	80	38	97	11	32	2	11			2	12	41	104									164	425
	蘇澳			22	104	154	551					245	1,066	252	1,107	251	1,104									924	3,932
	頭城			1	5	64	81	45	76	46	80	46	80	46	80											248	402
	宜蘭																									-	-
	瑞芳																									-	-
	萬里																									-	-
	金山	5	29	22	99	9	48	10	45	20	95	14	62	10	50	16	77									106	506
	淡水																									-	-
	新竹												2	2	3	12										5	14
	台中																										-
高雄直轄市	興達港							6	13	14	17															20	30
	東港	137	459											181	643	143	428									461	1,543
	琉球	60	154	14	47	12	43							23	104	15	37									136	385
	新港	25	64					67	141	61	127	27	74			30	84									210	490
	澎湖	28	61	108	258	138	313	175	394	185	442	208	475	222	493	199	428									1,263	2,874
	小計	289	855	203	593	416	1,133	314	701	328	772	542	1,760	749	2,502	696	2,282	-	-	-	-	-	-	-	-	3,537	10,598
	高雄	-	-	-	-	-	-	-	-	-	-	-	-	-	-	-	-	-	-	-	-	-	-	-	-	-	-
	小港區	-	-	-	-	-	-	-	-	-	-	-	-	-	-	-	-	-	-	-	-	-	-	-	-	-	-
	小計	-	-	-	-	-	-	-	-	-	-	-	-	-	-	-	-	-	-	-	-	-	-	-	-	-	-
	合計	289	855	203	593	416	1,133	314	701	328	772	542	1,760	749	2,502	696	2,282	-	-	-	-	-	-	-	-	3,537	10,598

附表八 台灣地區各縣市轄屬漁船在離岸十二浬以外海域僱用大陸船員統計(八十九年)

		一月		二月		三月		四月		五月		六月		七月		八月		九月		十月		十一月		十二月		合計		
		船次	人次	船次	人次	船次	人次	船次	人次	船次	人次	船次	人次	船次	人次	船次	人次	船次	人次	船次	人次	船次	人次	船次	人次	船次	人次	
台灣省	基隆	44	367	81	488	79	632	50	390	51	397	30	230	63	498	60	465									798	4,300	
	蘇澳	160	1,202	22	134	154	554					247	1,081	254	1,122	253	1,119									1,090	4,180	
	頭城	18	27	1	5	45	81	45	76	46	80	46	80	46	80											248	39	
	貢寮	1	4	3	16	16	30	16	30	8	22	25	41	25	42	25	35									119	22	
	瑞芳			51	250	63	300	73	339	79	365	82	386	82	390	85	399									515	2,420	
	鹿港	55	228	59	250	65	259	73	297	80	306	79	298	83	302	90	345									584	2,280	
	金山	14	69	27	125	31	149	34	154	35	161	36	162	38	167	30	139									243	1,110	
	淡水	13	79	6	34	8	48	10	61	12	80	12	79	5	30	7	50									74	460	
	新竹												12	47	15	56										27	100	
	台中														1	2	10	15								11	100	
	興達港			6	12	36	60	6	12	14	17			44	81	45	83									151	260	
	東港	132	419											159	579	143	638									456	1,900	
	琉球	60	154	14	47	8	21							33	104	16	37									131	360	
	新港	25	64			47	114	67	141	61	127	27	74			30	84									257	600	
	台東													18	30													
	澎湖	143	327	154	376	167	388	182	416	185	442	208	475	222	493	199	638									1,460	3,350	
	小計	665	2,941	424	1,708	720	2,636	555	1,917	572	1,991	804	2,953	1,036	3,978	993	3,642	-	-	-	-	-	-	-	-	-	6,164	21,610
高雄市	高雄區					4	12							2	5	2	2									8	100	
	小港區			13	43	5	13	2	6	14	38	9	25	11	26	7	17									61	160	
	小計	-	-	13	43	9	25	2	6	14	38	9	25	13	31	9	19	-	-	-	-	-	-	-	-	69	180	
	合計	665	2,941	437	1,751	729	2,661	558	1,923	586	2,029	813	2,978	1,109	4,009	1,002	3,661	-	-	-	-	-	-	-	-	6,233	21,790	

基本上僱用大陸船員需申請許可隨船進入12浬者，大部分均屬近海作業或以國內漁港為基地赴公海作業之漁船，該等大陸船員需隨船進入12浬內錨泊區暫置等待接駁，主要係為配合漁船進港售魚、補給，所以暫置時間一般均甚短，而且此期間對大陸船員來說亦正屬於渠等休息之時刻。

二、錨泊區劃定情形

為因應大陸船員於12浬內暫置，至89年8月止，農委會業已於宜蘭、台北、高雄、屏東、澎湖、台東縣及基隆、新竹市等八個縣市劃定公告19處錨泊區（詳如附圖及附表九）。錨泊區內暫置漁船除作業漁船外，尚有專供大陸船員暫置之漁船（俗稱海上船屋）目前據調查計有72艘，大部分為20噸~100噸間之漁船。另據海巡單位之歷次海上臨檢所提供資料顯示，目前台灣週邊海域至少仍有22處非法錨泊區存在。

附表九 行政院農委會公告大陸船員暫留漁船錨泊區一覽表

縣(市)別	編號	所在地漁會	錨泊區位置	經 緯 度		距岸最近距離
宜蘭縣	1.	蘇澳區漁會	宜蘭縣蘇澳港外內埤灣海域	A北緯24度34分12秒 東經121度52分35秒 B北緯24度34分06秒 東經121度52分40秒	C北緯24度34分21秒 東經121度52分54秒 D北緯24度34分30秒 東經121度52分38秒	300公尺
	2.	蘇澳區漁會	宜蘭縣蘇澳港南防波堤外	A北緯24度35分39秒 東經121度52分55秒 B北緯24度35分24秒 東經121度52分40秒	C北緯24度35分57秒 東經121度52分31秒 D北緯24度35分02秒 東經121度52分24秒	800公尺
	3.	頭城區漁會	宜蘭縣頭城鎮大溪漁港外	A北緯24度56分16秒 東經121度53分26秒 B北緯24度56分13秒 東經121度53分37秒	C北緯24度56分07秒 東經121度53分34秒 D北緯24度56分10秒 東經121度53分26秒	300公尺
基隆市	4.	基隆區漁會	基隆市基隆嶼南	A北緯25度11分26秒 東經121度46分37秒 B北緯25度11分29秒 東經121度46分47秒	C北緯25度11分23秒 東經121度46分38秒 D北緯25度11分36秒 東經121度46分48秒	3,200公尺
台北縣	5.	金山區漁會	台北縣富基漁港外	A北緯25度17分48秒 東經121度30分54秒 B北緯25度17分48秒 東經121度31分06秒	C北緯25度17分36秒 東經121度30分54秒 D北緯25度17分36秒 東經121度31分06秒	600公尺
	6.	金山區漁會	台北縣磺港漁港外	A北緯25度14分36秒 東經121度38分12秒 B北緯25度14分36秒 東經121度38分18秒	C北緯25度14分24秒 東經121度38分12秒 D北緯25度14分24秒 東經121度38分18秒	600公尺
	7.	萬里區漁會	台北縣萬里漁港外	A北緯25度11分50秒 東經121度41分35秒 B北緯25度11分50秒 東經121度41分50秒	C北緯25度11分35秒 東經121度41分35秒 D北緯25度11分35秒 東經121度41分50秒	1,100公尺
	8.	淡水區漁會	台北縣淡水第二漁港外	A北緯25度11分48秒 東經121度23分54秒 B北緯25度12分04秒 東經121度23分33秒	C北緯25度12分23秒 東經121度24分15秒 D北緯25度12分42秒 東經121度23分57秒	1,000公尺
新竹市	9.	新竹區漁會	新竹市新竹漁港外	A北緯24度50分55秒 東經120度53分45秒 B北緯24度51分06秒 東經120度54分00秒	C北緯24度51分20秒 東經120度53分44秒 D北緯24度51分02秒 東經120度53分40秒	1,800公尺

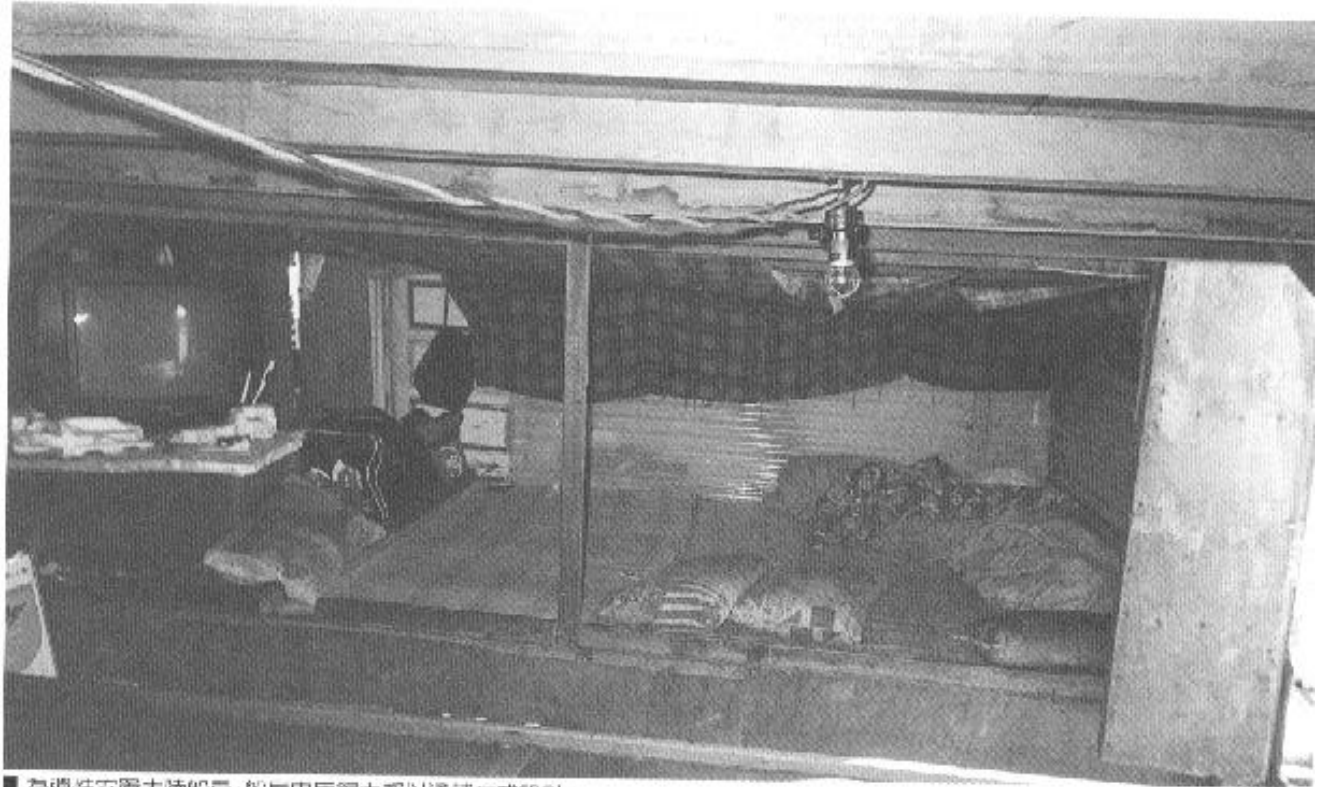
縣(市)別	編號	所在地漁會	錨泊區位置	經 緯 度		距岸最近距離
高雄縣	10.	興達港區漁會	高雄縣達港外	A北緯22度52分40秒 東經120度06分10秒 B北緯22度52分40秒 東經120度05分40秒	C北緯22度52分10秒 東經120度06分10秒 D北緯22度52分10秒 東經120度05分40秒	5,400公尺
屏東縣	11.	東港區漁會	屏東縣東港琉球間	A北緯22度25分00秒 東經120度25分00秒 B北緯22度25分00秒 東經120度25分00秒	C北緯22度24分00秒 東經120度25分00秒 D北緯22度24分00秒 東經120度26分00秒	4,860公尺
澎湖縣	12.	澎湖區漁會	澎湖縣將軍南	A北緯23度19分48秒 東經119度31分18秒 B北緯23度19分48秒 東經119度32分18秒	C北緯23度18分48秒 東經119度31分18秒 D北緯23度18分48秒 東經119度32分18秒	5,400公尺
	13.	澎湖區漁會	澎湖縣南瀝漁港南	A北緯23度09分36秒 東經119度24分48秒 B北緯23度09分36秒 東經119度25分48秒	C北緯23度08分36秒 東經119度24分48秒 D北緯23度08分36秒 東經119度25分48秒	5,400公尺
	14.	澎湖區漁會	澎湖縣吉貝西	A北緯23度44分42秒 東經119度33分42秒 B北緯23度44分42秒 東經119度34分18秒	C北緯23度44分06秒 東經119度33分42秒 D北緯23度44分06秒 東經119度34分18秒	5,400公尺
	15.	澎湖區漁會	澎湖縣錠鉤嶼東南	A北緯23度36分06秒 東經119度42分06秒 B北緯23度36分06秒 東經119度43分06秒	C北緯23度35分06秒 東經119度42分06秒 D北緯23度35分06秒 東經119度43分06秒	5,400公尺
	16.	澎湖區漁會	澎湖縣石壁礁西	A北緯23度39分36秒 東經119度28分48秒 B北緯23度39分36秒 東經119度29分24秒	C北緯23度39分00秒 東經119度28分48秒 D北緯23度39分00秒 東經119度29分24秒	5,400公尺
	17.	澎湖區漁會	澎湖縣望安南海域	A北緯23度20分39秒 東經119度29分36秒 B北緯23度20分32秒 東經119度29分36秒	C北緯23度20分39秒 東經119度29分54秒 D北緯23度20分32秒 東經119度29分54秒	5,400公尺
	18.	台東區漁會	台東縣伽蘭漁港外	A北緯22度47分46秒 東經121度12分12秒 B北緯22度47分15秒 東經121度12分12秒	C北緯22度47分46秒 東經121度11分55秒 D北緯22度47分15秒 東經121度11分55秒	300公尺
台東縣	19.	新港區漁會	台東縣新港漁港外	A北緯23度05分43秒 東經121度22分11秒 B北緯23度05分41秒 東經121度22分11秒	C北緯23度05分41秒 東經121度22分08秒 D北緯23度05分43秒 東經121度22分08秒	250公尺

三、管理改善措施

政府基於漁民作業需要，雖同意漁船在12浬外僱用大陸漁船員作業，但受限於兩岸政策影響，僱用之大陸船員尚無法上岸安置管理，故在制度設計上不得不將僱用之大陸漁船員暫置於原漁船或其他漁船，並考量人命安全，同意其停泊於12浬內經劃定公告之錨泊區。惟，此制度實施以來，雖可合法許可大陸船員進入12浬內接駁，劃定錨泊區停泊暫置、集中管理，然對早已非法存在台灣地區沿海之海上船屋，其所衍生之船體擅自改造、設備簡陋、容納人數過多，衍生國防安全、港口觀瞻、以及衛生、人道等問題卻一直無法有效解決，甚至先後曾經監察院監察委員兩次前往調查。為改善此問題，農委會曾會同相關機關研商研擬「僱用大陸漁船員管理改善措施」一種，並採取以下具體改善作為：

（一）依現行法令彙整「台灣地區漁船船主僱用大陸地區船員違規案件分工事項表」一種，並於89年7月17日函送法務部、交通部、行政院大陸委員會、行政院海岸巡防署等相關單位，作為僱用大陸船員之違規取締處理參考。

（二）依據台灣地區漁船船主接駁受僱大陸地區船員許可辦法第八條「...特殊情形經權責機關核准後，得不停泊於公告劃設之錨泊區...」規定，為避免停泊於錨泊區暫置大陸船員之漁船於颱風來臨時，因走避不及致發生危險，明定凡中央氣象局已發佈海上颱風警報之警戒區域，應視為符合當地海況惡劣之條件，應即要求暫置漁船一律進港靠泊於劃定之碼頭區；另對陸上颱風警報發佈之警戒區域，應視為符合上岸避難條件，要求暫置漁船上之大陸船員立即上岸安置於規劃之場所避難。



■ 為臨時安置大陸船員，船屋內因鋼架大都以通欄方式設計。

（三）督導宜蘭、高雄、屏東、澎湖、台中縣及基隆、新竹市與高雄市，完成大陸船員暫置漁船進港泊靠及上岸安置場所之規劃，並輔導高雄、澎湖、台北、宜蘭縣及基隆、新竹市完成大陸船員上岸就診醫療院所的指定。

（四）為便利海巡機關得隨時取得大陸船員僱用動態資料，已完成設置「大陸船員僱用與接駁管理系統」網站，建立受僱大陸船員資料，俾防杜大陸人民假藉偽造勞務證經由海上暫置漁船從

事非法偷渡之情事，並邀集各縣(市)政府、漁民及海巡相關單位派員參加該資料庫系統操作講習。

(五)邀集交通部、財政部、行政院大陸委員會、行政院衛生署、內政部警政署、海基會及各縣(市)政府與漁會，經多次研商確認對現行「台灣地區漁船船主在台灣地區離岸12浬以外海域僱用大陸船員暫行措施」及「台灣地區漁船船主接駁受僱大陸地區船員許可辦法」，改依「僱用大陸船員採事前報備」、「進入十二浬接駁許可後由漁會發證」、「大陸船員需依指定體檢項目檢查合格」、「簡化申請流程」等原則修正，並於本(八十九)年七月間陳報行政院鑒核在案。其修正重點分別如次：

甲、台灣地區漁船船主在台灣地區離岸12浬以外海域僱用大陸地區船員暫行措施

1.配合行政程序法，明定本措施之法源依據為漁業法第五十四條第五款。

2.為確保大陸船員素質並顧及我漁船員健康，修正受僱大陸漁船員必要條件，並增訂應持有符合行政院農業委員會與行政院衛生署訂定標準之體檢合格證明書。

3.為事前掌握大陸船員僱用資料，漁船船主僱用大陸船員親自或委託漁會、相關漁業團體與大陸船員所屬勞務公司簽訂書面勞動簽約。

4.為事前掌握大陸船員僱用資料，船主應於大陸船員上船前將大陸船員僱用名冊及其基本資料報請所屬漁會登記，其所報備資料爰參酌原條文第七點之規定予以修正，另將船主委託漁會或相關漁業團體與大陸船員所屬勞務公司簽訂勞動契約，列為除外條件以鼓勵船主委託漁會與相關漁業團體代訂契約。

5.原外國人入出國境及居留停留管理規則第五章臨時停留規定已刪除，爰將大陸船員因急病、災難或其他特殊事故，必須進入台灣地區離岸12浬以內時，改為準用入出國及移民法第十八條規定辦理。

6.為促使大陸地區勞務公司選擇素質優良船員供漁船主僱用，以維護漁船海上作業安全，明定一年內曾發生刑事案件之大陸船員所屬勞務公司，中央漁業主管機關得對該公司所仲介船員，公告禁止台灣地區漁船船主僱用。

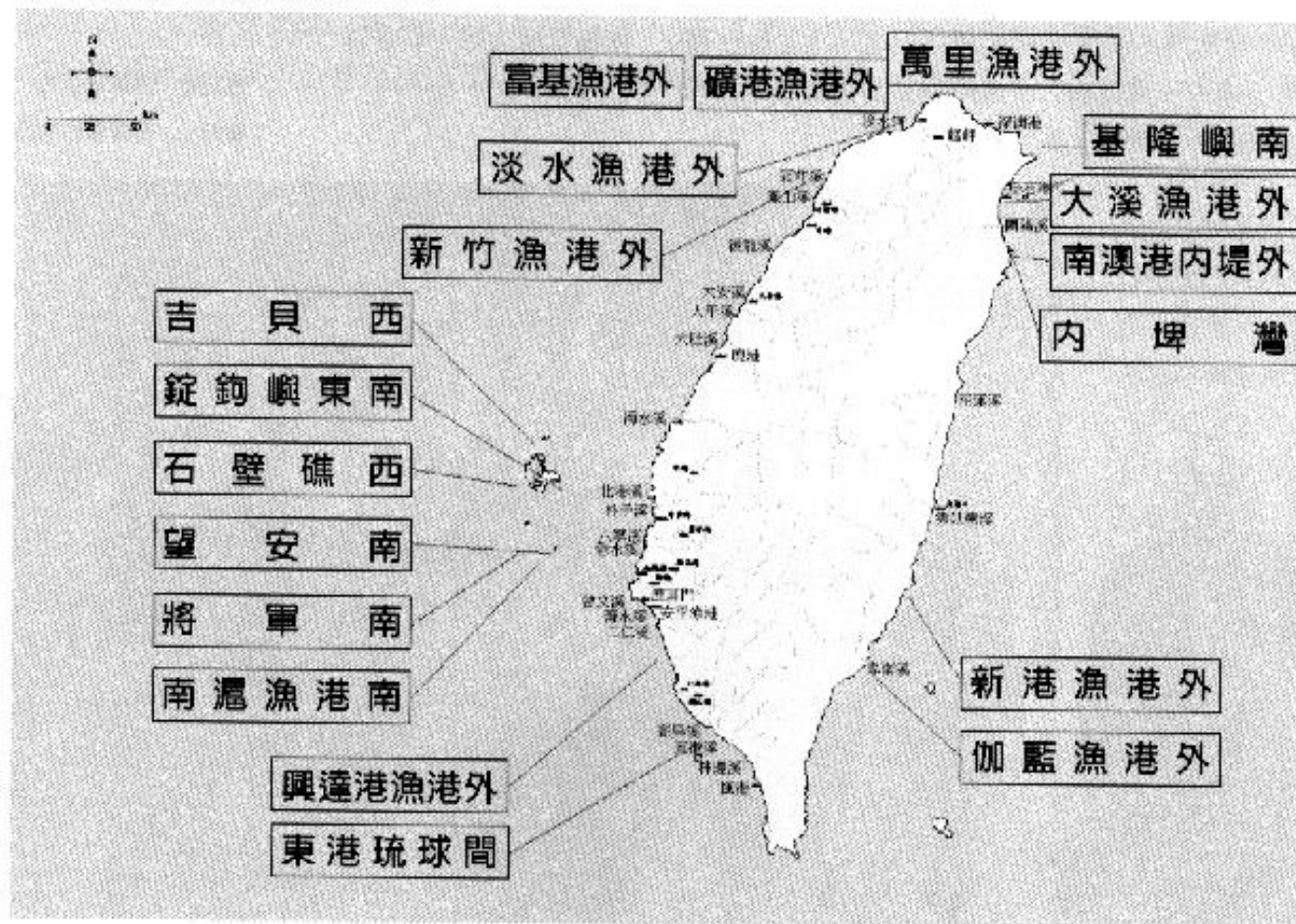


■ 蘇澳內埔漁港—船隻錨泊情形

乙、台灣地區漁船船主接駁受僱大陸地區船員許可辦法

- 1.配合台灣地區漁船船主在台灣地區離岸12浬以外海域僱用大陸地區船員暫行措施第二點及第三點規定修正調整。
- 2.將大陸船員申請接駁改為事前申請許可、發證程序。
- 3.配合台灣省政府功能業務與組織調整以及海岸巡防機關之成立，配合修正錨泊區會商之單位與該區域之治安權責單位。
- 4.明定暫置大陸船員漁船之暫置員額及暫置人員條件，以及該船主應負暫置人員異動通報之責任。
- 5.修正暫置大陸船員之漁船於特殊情形下，經當地海岸巡防機關核准得免錨泊在劃定地區。
- 6.增列因應大陸船員隨船進港、上岸之需要，直轄市、縣（市）政府應協助漁會或相關漁業團體規劃暫置大陸船員漁船停靠之水域碼頭，並明定大陸船員上岸期間應由船主負責管理。
- 7.修訂大陸船員於僱用或申請接駁證明期限屆滿時應由船主負責接駁至台灣地區離岸12浬外之要件。
- 8.增訂直轄市、縣（市）政府漁業主管機關應會同
相關單位負責辦理暫置大陸船員漁船設備、安全、衛生及防疫等之檢查工作，以明權責。
- 9.增訂漁會或相關漁業團體為辦理本辦法規定之事務，所增加之費用，得訂定標準經直轄市、縣（市）政府核定後向船主收取。
- 10.增訂大陸船員如有妨害台灣地區安全行為或違反法令者，漁船船主應立即向海岸巡防機關報案，並由漁船船主配合海岸巡防機關處理。
- 11.為利財政機關訂定公告大陸船員隨身攜帶不起岸自用日常物品限量表，以為規範大陸船員隨身攜帶物品數量之依據，增訂受僱用大陸地區船員隨身攜帶不起岸物品，不得逾越財政部所訂定標準之規定。

僱用大陸船員暫置錨泊區位置



結語

台灣四面環海屬海島型經濟，漁業發展不僅可促進整體國家經濟之成長，並能提供國人良好之蛋白質來源。雖目前沿近海漁業發展面臨勞力缺乏問題，但如能藉由兩岸漁業之良性互動，運用大陸充沛漁業勞力，適時調整經營策略，我國漁業應仍有發展空間。

然無可諱言，現階段對各項改善漁船船主僱用大陸漁船員之管理措施，相關單位均已投入相當人力與經費；但仍存有海上船屋業者無法改善設備以符合客船檢查標準，海上接駁大陸船員具有相當風險性，以及在海上僱用、接駁，大陸船員之身分認證及健康狀況確認等之困難，與大陸船員長時間生活於海上，其健康、情緒可能受影響等諸多問題，亟待克服。

目前農委會正遵照 行政院於本（89）年8月14日所召開強化治安會報第二次會議 院長針對海巡署所提報「大陸漁工管理」案「儘速研擬大陸漁工上岸加強管理之具體措施」指示，正積極著手研擬具體可行之大陸船員岸置管理措施，待全案成熟並完成相關法制作業程序後，台灣地區漁船船主僱用大陸船員之管理，勢必即可進一步邁入所謂「岸置管理」的新時代，屆時眼前所存在的種種管理問題，或許就可迎刃而解。



■ 本署往南鯤鯓與地豆灣上船調查, 船機已移泊內埤港船泊區。

張鴻琳 / 漁業署技士
黃明和 / 漁業署副組長



農委會漁業署出版品

漁業推廣第171期(89.12)

特別報導

漁業署推出休閒海釣套餐 開啟船釣新紀元 文 / 李秀女

行政院農業委員會漁業署經過幾年的推展娛樂漁業，繼推動賞鯨豚活動有成後，又於今年夏天首次推出海上船釣活動，並列為沿海休閒漁業的主題項目，開啟了船釣新紀元，意義非常，與以往總是以「安全」（國家安全和人身安全）為由，對海上船釣活動刻意「迴避」的態度，顯然有了一百八十度的轉變，今後海上船釣活動可望快速發展。



■漁業署今年夏天首次推出海上船釣活動。

本（八十九）年八月十八日記者會中，漁業署公開推出北部海域海釣套餐，於夏季期間的非假日規劃短程休閒海釣行程，使一般民眾，在涼夏夜晚，只要花少許

金錢，就能享受一邊海風吹拂、欣賞海景，一邊海釣的樂趣，兼具旅遊與釣魚休閒，讓海釣活動更全民化和休閒化。



■ 讓海釣活動更全民化和休閒化

漁業署養殖沿近海漁業組組長林永德表示，夏季期間，白天陽光絢爛適合海上賞鯨豚活動，夜晚海中魚群活躍覓食，則非常適合海釣活動，為了讓一般有興趣參與海釣而又缺乏經驗的上班族，能以簡單的裝備，輕鬆的出海釣魚，不僅可親身下竿體驗船釣的刺激感覺，亦可玩賞北部沿海海岸夕照及夜景，今年夏季先選定台灣北部瑞芳、萬里、野柳等漁港之娛樂漁船業者，推出周一至周五傍晚五時至晚間九時三十分，短程的休閒海釣套裝行程，使民眾今夏多一項休閒活動方式。



■沿途可欣賞海蝕地貌景觀。

北部沿海海域的夏季，少了東北季風的侵擾，海面上風平浪靜的日子較多，尤其夜晚，海中魚群活躍覓食，非常適合海釣活動，對船釣老手而言，也許少了些許的刺激，也少了拼大魚的機會，但一般民眾卻可以利用此機會出海體驗船上海釣的樂趣。



■民衆常利用夏季休假期間前往海釣。

林組長說，以台北縣瑞芳區漁會所轄之深澳漁港為例，娛樂漁船所推出之海釣遊程為下午五時左右由漁港出發，先沿北海岸前進，讓民眾乘風破浪欣賞東北角，如金瓜石、雞籠山海岸山巒綺麗風光，以另一種角度來欣賞台灣之美，在到達鼻頭角燈塔處即折返基隆嶼，欣賞基隆嶼海鳥群飛及夕照美景，娛樂漁船緩緩繞行基隆嶼一周，讓民眾得以就近觀賞到這座仍保有原始風貌的島嶼，由於夏季海象風平浪靜、氣溫適中加上清風徐徐，更使人精神愉悅，而在夕陽西下、點點漁火亮起時，開始進行令人期待的海釣活動，此時極富經驗的娛樂漁船船主亦已選好魚群較多之釣點停船，備妥簡單的晚餐供參加人員食用，並發放釣餌，如民眾未自備釣具，船主亦可提供簡易釣具租用，對於未曾親身體驗船釣之民眾，船主及船員亦會熱心指導釣具之使用方式及各項技巧等，包括裝餌、下竿深度及起魚應注意事項等等，以目前八、九月的季節，經常可釣獲之魚獲為白帶魚、魚等，均是釣友們常釣獲之魚種。



■ 八、九月的季節，經常可釣獲白帶魚、鰻魚等魚種。

漁業署科長李孟頌指出，台灣海域的夜晚相當神秘、刺激，漁船出海後，在釣魚的同時，受到船上集魚燈照射的影響，許多海洋生物也被吸引接近到船邊來，

如飛魚、烏賊（俗稱軟絲）、螃蟹等，甚至可在船上直接網獲之，一般估計至晚上九時左右，即使毫無海釣經驗的民眾，亦有可能釣獲五至十數尾的白帶魚及其他魚類，大大滿足一般民眾體驗釣魚的樂趣，技術高超者甚至可有三、四十尾的收穫，讓人有不虛此行之滿足感，全部活動在晚間九時三十分返回漁港，如參加民眾想一飽口福，亦可就近至碧砂漁港假日魚市及周邊的海產店，吃頓宵夜後再打道回府，結束一趟夏夜休閒海釣之旅。



魚兒上釣，親身體驗船釣的刺激感。

漁業署為建立此項休閒海釣活動模式，於八月上旬配合台北縣瑞芳區漁會及其轄區深澳漁港的娛樂漁船業者，舉辦一場以青年學生及一般社會人士參與為主的休閒海釣活動，並受到熱烈的回響。

瑞芳區漁會理事長呂萬和表示，感謝大家對海釣體驗活動的熱烈參與，同時歡迎暑假期間，大專院校、機關團體組團，舉辦海釣這種有意義的活動，未來亦將繼續輔導業者，提供此類休閒海釣活動的服務，協助民眾或機關團體接洽娛樂漁船業者，該漁會電話為（二）二四九七二八一五，可逕洽推廣課陳小姐協助之；並可

參考瑞芳區漁會所提之各港區娛樂漁業海釣船名冊（如附表），往後若有意出海釣魚或觀賞海上風光者可自行與船主連絡，並請詳加了解海釣船所釣之魚《因一般船釣係依船隻設備及對象魚（區域）不同會有不同的出港時段及不同的收費方式》。

此外，中華娛樂漁船協會亦於九月初舉辦十期類似之休閒海釣「北海清涼之旅」活動，該協會秘書長黃麗香指出，海上夜遊活動，每周一至周五的晚間六時三十分，分別從萬里、龜吼、野柳、金山、深澳各漁港出發，乘風破浪，暢遊基隆嶼附近海上夜景，還可以釣魚，現煮現吃，並透過解說員的解說，讓遊客感受到夏暑徐徐海風清涼，以及認識星象與船隻航行常識，也可欣賞燈火漁撈作業及海岸夜景之美。每航次約三小時，每人收費四百五十元，船上還供應點心。凡有三十至四十人遊客，歡迎隨時與該協會聯絡，報名電話為（二）二四九二三六七。

在國內已實施隔周休二日的時刻，民眾愈來愈注重休閒活動的品質、內容及其多樣性，然而台灣地區人口密集，都會區及郊區休閒遊樂場漸漸無法滿足國人需求，海洋水域的休閒活動將成為未來具有相當潛力的休閒活動，相信透過政府適當的規劃及輔導，不僅漁業資源保育及永續經營得以延續，休閒漁業的發展前景亦將無可限量。

李秀女／漁業署秘書

農委會漁業署出版品

漁業推廣第171期(89.12)

特別報導

豐富你的視覺 滿足你的味覺 海洋食品展在高雄熱情登場

浩瀚海洋，資源無窮，海洋食品及其周邊商品，可以說是高雄海洋首都最具特色的產業，高雄市政府為讓民眾認識海洋食品的多樣性以及豐富營養價值並促進商品之銷售，漁業處結合眾多社會資源，同時爭取行政院農業委員會漁業署的經費支持及指導下，於89年9月23~27日止為期5天，在新完工首次啟用的高雄市工商展覽中心，規劃辦理「2000年高雄觀光季系列活動 - 海洋食品展」，以進行徹底顛覆民眾視覺及味覺的超感任務。

海洋食品展在高雄熱情登場

■ 陳勝豐、陳國光



首先，主辦單位為本次海洋食品展售活動特別設計了旗魚圖樣作為識別標誌，並在活動正式登場前特別推出造型可愛又任性的旗魚人偶作為這次活動的吉祥物。在民眾多日熱情參與網路與明信片的命名票選，得票數統計最高的為「藍精靈」，該結果並在9月18日「吉祥物成名記者會」中公布，同時另由主辦單位當場抽出最高獎項「新台幣一萬元海洋食品展禮品兌換券」，隨後吉祥物即成為活動的親善大使，出現在本市各商圈並掀起追逐藍精靈的造勢活動，為海洋食品展積極暖身。活動期間，更吸引不少民眾及小朋友爭著與之共舞、合照，好不快樂。



漁業署胡署長冠雄致詞

本次活動共邀請國內知名廠商五十餘家踴躍參與展出，並共同設置一百多個攤位，其攤位的設計及所展出之冷凍水產、乾貨、罐頭、蒲燒鰻等海洋食品之選項，在在顯現出主辦單位意圖擺脫傳統於海產店或市場交易之印象，同時呈現海洋食品的多樣化與豐富性。基於如此的設計配合，活動首日一開始即規劃由謝市長及漁業署胡署長共同開啟「海洋寶庫」以象徵帶領市民跨入海洋寶庫領域共享浩瀚大海資源，另為使水產食品能更緊密地融合於民眾日常生活，現場部分商品亦提供民眾免費試吃，據反應，民眾在食用後都覺滿意，「好吃」、「好吃」、「好吃」聲不絕，深覺此物只應天上有方是，民眾頻頻詢問可否現場採購，為體貼民眾，特別提供民眾現場採購之服務，讓民眾能與親友分享海洋珍饈。此外主辦單位還安排聞名海內外的張秀如芭蕾舞團的小朋友，演出可愛有趣的「哪吒鬧海」以及邀請國小同學100名前來會場作畫，畫出他們心目中的海洋世界；值得一提的是行政院農業委員會漁業署高技正孔希（中視漁鄉風情畫名廚）更為本次活動熱情跨刀表演精彩的廚藝示範「蜂巢蝦」，使本次活動更加展現出其生活化的一面。



■ 海洋食品展在高雄熱潮登場。

除了美食、動態表演及海洋商品展售外，主辦單位為能充分發揮漁業推廣之效益，另一項巧思就是宣揚海洋意識，所以特別規劃海洋文化展，其中包括邀請新聞處的海洋攝影展、南區郵政管理局的海洋郵票展、積禪藝術家提供的海洋意象藝術品及海洋生物館的海洋生物標本展示等，誠摯希望能提供民眾深層的知性滿足，此外，展場外另設有親子抓泥鰍比賽區更是擠滿了爭相報名參加的小朋友，成績優異的小朋友不但獲得精美小禮物乙份，還可將所抓到的泥鰍帶回家，讓參加的小朋友感到既高興又有趣。



■ 高雄市長謝長廷觀賞高師傅廚藝示範。

繼食品展豐富的第一天後，翌日（9月24日）主辦單位特別安排由林副市長永堅伉儷促銷高雄市大宗漁獲物，首先就由海裕屋之師傅表演「鮪魚生魚片切割秀」，這是由鮪魚公會所提供之60公斤重的黃鰭鮪一尾進行切割表演，之後，並由林副市長伉儷，冷凍公會理事長共同邀請民眾品嚐生魚片，好不一會兒，就被圍聚在舞台前的熱情民眾排隊嚐食一空，嘖嘖稱讚聲不絕於耳，盛況空前，同時魷魚公會、冷凍公會亦提供魷魚片、魷魚絲及烤鰻的試吃，其中值得一提的是，冷凍公會在本展覽現場規劃24家業者推出精緻漁產品區，以及十家業者聯手的蒲燒鰻區，都是我國外銷世界各地的美味食品。例如台灣生產的蒲燒鰻，曾是外銷日本的大宗漁產品，占有日本市場高達85%，但近來年主控權已經操控在大陸業者手上，現在在公會努力下極力開拓內銷市場，消費者反應甚佳；在精緻漁產品區，展售內容豐富包括魷魚絲、魷魚乾、鱈魚香絲等乾製品，虱目魚、秋刀魚、鰻魚罐頭，以及冷凍水產調理品，蝦丸、魚丸、花枝丸等製品，海藻製成的速食湯等，都是營養成分高又美味的水產食品。見於此，林副市長亦於致詞時強調高雄市為遠洋漁業的重鎮，以往鮪魚、烤鰻都外銷日本，現在我們的經濟水平已達到水準，應好好的享受自己的成果。就在此時愛樂銅管五重奏也以美妙的音樂歌頌海洋之偉大、神秘及奇妙，讓參觀民眾有如徜徉在海洋氣息中。



■ 海洋食品展邀請國內知名廠商五十餘家參與設計。

據統計，本次活動5天來共吸引了近五萬人次參觀，如熱浪般湧進的人潮，一發不可收拾，讓沈寂已久的鹽埕商圈重現昔日風情。活動期間，每天進場前一百名民眾可得一份精美紀念品，現場每2小時並舉辦9月份發票對號及摸彩活動，每日下午3時「美食時間」更邀請福華、國賓飯店、太璞聯誼會及餐旅學院老師做現場廚藝示範表演，吸引不少民眾圍觀欣賞，而參展廠商亦提供商品舉辦公開競標活動，由一元起競標，點燃了會場與民眾間的互動感，全部所得並捐贈給市府社會局移作社會福利之用。

在活動的尾聲，台灣海洋箱網養殖協會感染了高雄民眾的熱情，並決定在食品展閉幕前，索性提供一尾海鱺做為生魚片現場切割秀及現場請民眾品嚐，以感謝民眾的參與及支持，協會理事長說海鱺養殖13個月就有6公斤重，從魚頭、下巴、魚肚到魚皮，都可以料理出美食，尤其把海鱺切成生魚片，吃起來口感很像「黑鮪魚」，過去海鱺多外銷日本，國內市場幾乎見不到，但現在也開始在國內市場銷售。繼生魚片品嚐後，下午三時三十分舉辦的閉幕典禮，就由扮可愛的吉祥物 - 藍精靈，跳出來與大家一起共舞，直到現場的小朋友為之抓狂後，摸出20名幸運朋友，贈送大會精美紀念品而告一段落，隨後現場在愛樂銅管五重奏現場演奏「海洋之歌」後，讓會場氣氛轉而為之感性，完整的過程，可深深感受到主辦單位的用心。最後由建設局局長李文良頒贈感謝獎牌予協助及贊助辦理「2000年高雄觀光季系列活動」之民間團體及個人以表達該局感謝之意，同時宣佈2000年高雄觀光季系列活動閉幕，期待明年觀光季再相會。

最後，海洋食品展能於高雄熱情登場，並完成顛覆民眾視覺及味覺的超感任務，除感謝各指導單位、協辦單位及參展廠商的支持，更感謝民眾的熱情參與。為期五日的活動，主辦單位企圖構思出知性、感性及展售活動的主題設計，以引領民眾

在認識海洋食品之餘，能以更寬廣、更深層的思維來感受海洋的生命力。

陳映蓉／高雄市政府建設局漁業處

陳國永／高雄市政府建設局漁業處



農委會漁業署出版品

漁業推廣第171期(89.12)

特別報導

仰望屏東藍天，但見萬里晴空、群鳥高飛
俯瞰墾丁森林，盡是山青野曠、碧草如茵
馳奔沙灘大海，倍覺波濤浩瀚、奇幻變化
與墾丁國家公園有約
探訪後壁湖漁港之風情

陳清良

綺麗明媚風光，從平原延伸至丘陵，從岸邊延展至海洋……。這樣讓人讚美陶醉，是否大家在腦海記憶中又浮現出屏東墾丁國家公園風景的美景呢？恆春半島這片豐饒的土地蘊育著無限生命之光輝，是如此的耀眼叫人嚮往，更為一處聞名中外之遊憩、休閒、觀光、渡假之美好勝地，想要擁抱「站南台灣看世界風景」的衝勁，那就從這座唯一擁有海域、森林、保育資源之墾丁國家公園做起站吧！

近年來，國人不斷提昇和重視觀光、休閒及遊憩活動，在炎炎夏季中，南台灣最吸引人潮的度假勝地，不外乎在恆春半島，而墾丁國家公園這塊瑰麗之據點和保有自然風貌的景觀，早已為人們嚮往之遊憩地方。這塊已經擁有15年之久的國家公園乃我國第一座國家公園，它擁有三面環海優越之地理條件，也為南台灣唯一擁有海域資源、具多樣性自然景觀的國家公園，山峰、丘陵、草原、熱帶森林、繁茂的生物、水潭、漁港及珊瑚礁地形美景，早已烙印於國人心中，因此，台灣區漁業廣播電台本著服務廣大聽眾與資源保育宣導之理念，自民國88年12月迄今，與墾丁國家公園進行合作，於節目中將豐富的自然景觀、生態及多元化的旅遊資訊和海域特色，以現場連線作有系統之介紹，充分發揮媒體服務特性與社會教育之功能，並共同宣揚為保護海洋維護資源理念之共同目標而努力，讓「寶島風情」世代共享之。

說到墾丁國家公園三面臨海的自然景觀和豐富的海洋資源裡，其沿岸就有十座大小漁港，這樣的特色其實鮮為廣大遊客瞭解，而漁港風光之景色更無法給遊客輸入旅遊的記憶中，因此，墾丁國家公園為讓遊客們更能從旅途中體會恆春半島另外一種休閒、遊憩風情，共享漁村美好之回憶，特於88年5月27

日（星期六）推出「與國家公園有約 漁港風情」活動，帶領大家走訪南灣附近的後壁湖漁港，一起體驗山光水色之美，後壁湖漁港的海域蔚藍清澈，軟珊瑚覆蓋海底，五彩繽紛之熱帶魚、海鰻、蝦貝類、海藻等繁多的海洋生物，不但堪為台灣沿海之冠，亦為此公園內之特別海域景觀區，這座漁港可容納約500噸級以下漁船350艘，每年4~7月以雨傘旗魚、飛魚、鬼頭刀為最多的漁獲物，而10月至翌年3月是為白皮旗魚、黑皮旗魚及劍旗魚漁獲量最多之處，每當日落黃昏時，常可見本地民眾及遠聞而至之觀光客爭購海鮮的熱鬧景象。

當然選定後壁湖漁港辦理參觀活動必有它的特色及意義，一起分享這次活動內容的墾丁國家公園解說員余光輝先生表示：人與海最原始的來往方式是捕魚活動，而漁港可說是恆春半島文化起源之一（另一起源可能為農耕），在整個墾丁國家公園區域總共有10個漁港，漁港是比較早有人居住之地方，亦保有很多漁村特有文化，如後壁湖漁港它的發展較早，有很多建築或老設施也都不見了，也因為如此，它被區分為所謂現代的漁港環境，主要特色乃後壁湖目前為國家公園區內最大的一個漁港，這裡來往的船隻老實說其所捕捉的魚並非馬上回去它原來的母港販售，而是到後壁湖來卸貨，故它是個漁業活動頻繁的地方，而另一原因為後壁湖有個新碼頭，已經完工兩年多，這個具有休閒遊憩功能的新碼頭會隨著營運而動了起來囉！屆時，大家可以來這裡從事正當的水上活動，參與後壁湖漁港的漁業活動，有句話說：「萬物靜觀皆自得」，生活中很多瑣碎事物，只要你用心去看去學習，就會有所得，亦會很有趣，就如同今天我所介紹之各項碼頭上設施、漁具及遊艇裝置讓參訪者受益匪淺，先是漁船裝冰過程和動作，足讓大伙兒看得不亦樂乎。這也是藉此活動將漁港風情特色介紹給遊客認識之最大意義。



在這次的活動中由墾丁國家公園解說員帶領大家一起認識各種漁船、漁具，並參觀漁市場販售各種漁類情形與介紹漁港碼頭之各項設施，另教導參與者共同體驗船上或人們日常生活中常用的各種繩結方法，獲益匪淺。而漁撈活動可說是人類利用海洋資源最直接亦最傳統的方式，這次的參訪過程裡，見到辛苦的漁友們各種捕魚用的器具、船筏，更體驗了漁港風光之美及恆春半島最亮麗的海景山色，整個漁港風情的參觀活動是

充滿知識性和休閒性質的，有一種言之不出另類風情之美，亦一起約會在後壁湖漁港留下完美的回憶。

台灣區漁業廣播電台與墾丁國家公園共同合作製作之「寶島風情」節目單元，於每週四下午1:20至2:00在「一帆風順」節目中播出，收聽頻率為AM 738千赫、1143千赫、宜蘭轉播站1593千赫，希望藉由墾丁國家公園各課室專家的解說及介紹，把這塊瑰麗的自然風貌、動植物資源、人文與地質資源和各項保育工作推展，一起讓聽眾朋友共同見證，更祈盼大家共同愛護這塊綿繡大地，更讓青山常在，綠水長流讓世世代代共享之。

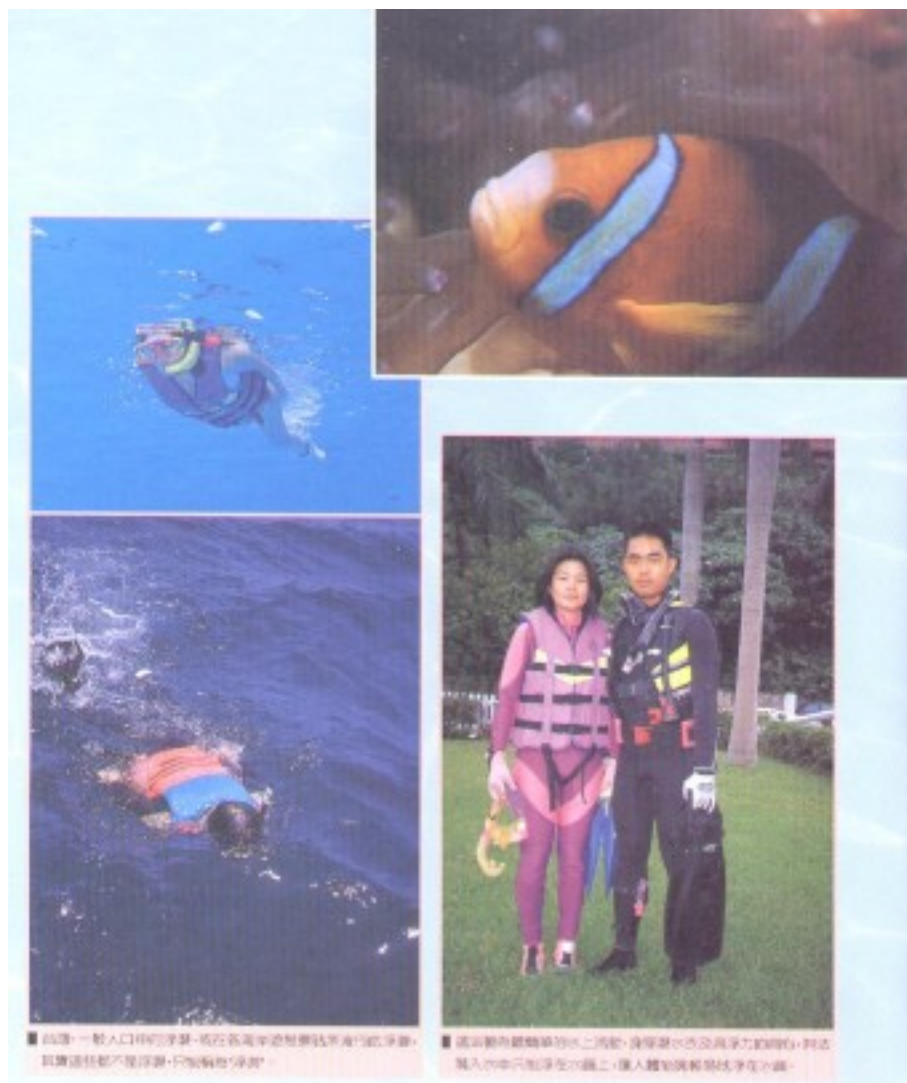
陳清良 / 台灣區漁業廣播電台記者



近幾年來，觀光遊憩活動發展快速，夏季一來臨"浮潛"一詞處處可聞，浮潛可說是暑期海洋活動的重點項目之一。浮潛依潛水界的字義解釋，"浮"為在水上的狀況，"潛"則為在水下的狀況，下潛與上升都以潛水者自身的能力進行。

在台灣，一般人口中的浮潛，或在各海岸遊憩景點所流行的浮潛，其實這些都不是浮潛，只能稱為"浮游"。這活動為最簡單的水上活動，身穿潛水衣及具浮力的背心，無法潛入水中只能浮在水面上，讓人體能夠輕易地浮在水面，使得即便不具游泳能力的人，也有機會嘗試體驗浮游活動。這項任何人都可從事的活動，並沒有技能上特別的要求和限制，不過卻要求每一個活動者對海況要有清楚的認識和瞭解。唯有如此，浮游者在面臨海中浪、流、風，以及入水和出水上岸等問題時，才能具應變防範的能力，作出正確的選擇，進而確保自身的性命安全。

故在我們一般人口中的浮潛，嚴格說，其實只是浮在水面悠遊的移動，只能稱為浮游，而非浮潛。



蘇焉 / 國立中山大學講師

農委會漁業署出版品

漁業推廣第171期(89.12)

漁業文化

黃聲威 / 私立中國海事商業專科學校校長

淺探海洋文化（下）

黃聲威

海洋文化的 「精神面向」

海洋文化除了前述比較偏重於經濟層面、政治層面的各項分野外，亦有從精神層面、社會層面甚至民族學角度等觀之，亦即四十萬年來人類藉由從事之海洋「活動」或與海洋「互動」中，所衍生之狹義的「海洋文化」或「海洋文明」，包括與海洋有關的知識、信仰、藝術、文學、習俗等。



一般人對海洋的感受如何呢？一位病人的經歷最足以代表說明：

為了實現一名癌末病人的最後願望，台大醫院通情達理的護理人員曾經克服萬難，將該名病人同病床一塊送到海邊。試想像

這特殊的「海濱之旅」：病人帶著導管，掙扎著起身下床，試圖赤腳踩在沙灘上，海風徐徐、落日緩緩、潮水依依、海沙密密，就在那當下，病人眼角已悄悄溢出了滿足的淚水。……

事實上，我們可以從許多國內的文學作品，從各種不同的角度來體認人類與海洋的「互動」，感覺到海洋的各種意境：

海洋文學

迷戀海洋的青年

一個自幼「迷戀海洋」的年青人，即使身處都市叢林之中，仍然常常「想像海洋」、「思索海洋」，甚至「虛構海洋」了，他寫道：

對於海洋，我有無限的迷戀，那份迷戀不知始自何時，也許始於基因配對之際，也許始於心臟開始跳動輸送血液的那一剎那，也許，也許是無始以來累世累劫集聚積澱的虛妄戀慕。海洋的因子流淌在我的血液中，……

嚴立楷〈虛構海洋〉

海洋民族看海洋

來自蘭嶼的夏曼．藍波安，是位曾說過：「母親的眼淚是海」的「海洋民族」，他特別偏愛冬天的海洋：

八代灣的海是那樣的平靜，在冬季我們島上的南邊的海始終是如此的，完全沒有夏季颱風期間雄壯磅礴的氣勢，更沒有秋天萬里晴空怡人的景色，有的是荒涼落寂的感覺。然而，荒涼灰暗的情景，對我而言，內心卻有一些無法言喻的情感在裡頭。……

夏曼．藍波安〈冷海情深〉

離島子弟看海洋

來自離島的澎湖子弟呂則之則以歌謠的方式，描述故鄉宿命討海人眼中的海洋：

風啊來，浪啊去
人生苦澀命無常
好比海煙亂亂吹
我是骨頭四兩重
不堪風浪黑白撞
要問春雨何時來
先問風浪何時休
呂則之《海煙》

漁民作家看海洋

來自花蓮的討海人 漁民作家廖鴻基從多年的海上經歷中，
體驗著：

……海湧伯老是嘲諷著罵道：
「是不是想當一條魚。」有時，我真的感覺自己是一尾上網
的魚，許多時候我一頭撞進網裡，胡亂掙扎、胡亂網綁自己，我
知道那是不得解脫的折磨。
廖鴻基 < 撒網 >

資深詩人看海洋

詩人洛夫以魚、釣具等與海洋有關的素材，寫出被詩人周夢
蝶喻為爐火純青境界的詩作：

深藏你以全部的水
海之外有湖
湖之外有河
河之外有沼澤
四岸無人
我開始垂下一根長長的繩
將你
從前生釣到今世
而來生
我將橫跨龍門
在上游等你
洛夫 < 魚的系列 在上游等你 >

將軍詩人看海洋

將軍詩人汪啟疆不但擁有過多年巡弋海疆的經歷，更有少見
的人文關懷，他的海洋詩歌為現代詩開創了另一境界：

粗大的字跡
笨拙滯重
繁複的單音
落墨深濃

曾晝夜反覆
寫自己進寒暑
用億萬時間
等古老卻年輕的浪

……
汪啟疆 < 潮聲落款 >

古今中外許多文學作品是以海洋為取材背景，顯現作者對海
洋直接、間接的體驗與觀察者，這些都可稱之為「海洋文學」。世

界著名的海洋文學作品，如希臘古老的《荷馬史詩》中之〈奧德賽〉，梅爾維爾（1819~1891）的《白鯨記》，海明威（1899~1961）的《老人與海》，雨果的《海上勞工》等等，不勝枚舉。台灣過去這方面的作品不算太多，近年「海洋意識」略見抬頭，若干頗受國人矚目之海洋文學著作陸續出版，也算在我國文壇占了一席之地。

一篇成功的海洋文學作品的組成要素至少有四：

- 1.精準的海洋知識。
- 2.對海洋之豐富情懷。
- 3.對海洋之深刻觀察。
- 4.對海洋之獨特體驗。

能夠具備此四要素能力者，可能必須或曾經是海員、漁民、海軍、島嶼海岸居民及海洋民族等，否則即使您是位「文學家」，也不見得是位「海洋文學家」。

海洋藝術

「藝術」是人類文化（文明）中重要的一部分，也是人類精神生活最重要的支柱。「藝術」的範圍很廣，其最主要的部分為美術、音樂、文藝、歌舞、戲劇等等，所謂「海洋藝術」，除了前述之「海洋文學」之外，我們最常接觸者應為「海洋美術」及「海洋音樂」。

海洋美術

「美術」是以「繪畫」與「雕塑」兩者為主。提及「海洋繪畫」，最有名的應該是法國畫家保羅·高更（1848~1903），高更在1891年來南太平洋的小島大溪地，為了他的藝術創作新開端，他說：「我明白人為什麼可以一動也不動地，坐上幾個小時或幾天，就只是哀愁地向空中凝視。我領悟到所有將要滲入我身體的事物，在這一刻我覺得極度平靜。」

大溪地的原始壯麗、島嶼風光，毛利人質樸天性、寬厚的身軀與毛利人的生活、習俗、神話等等提供高更大量的創造靈感，使其突破傳統作畫技巧，大膽的色彩運用，使高更能與梵谷、塞尚並列為「後印象派」的三巨頭。

另一同期的美國畫家溫斯勒·荷馬（1836~1910），也是以數百幅的海景畫作而成名，這些畫作大都是以人、船、海洋、海岸等為題材，他曾被譽為：「有史以來第一位能使海洋真實顯現」的畫家。

大陸著名的畫家林風眠先生（1900~1991）之風景畫中有幾幅與海有關的作品令人印象深刻，在「林風眠百歲紀念畫展」的宣傳海報，是以其60年代的「海邊」為底，該畫僅有海、天、沙灘、三抹白雲與一片扁舟等，結構、用色均極端「簡單」，然而單純的意境，反而回味無限，令人體會海洋之壯闊與亮麗。「海邊」堪稱

近代中國代表性的「海洋繪畫」。

來自蘭嶼的年青人 席．傑勒吉藍有著異於台灣本島居民的體驗，他的畫作（金色年代個展）除了呈現海洋民族對海洋、飛魚的「深情」外，還提出了針對「核廢料、漢人沙文主義」的嚴重抗議！傑勒吉藍可謂「另類的」海洋畫家。

蘭嶼雅美族的「獨木舟」可謂「海洋雕塑」的傑作，遠較南太平洋小島的各式獨木舟漂亮的多，白、紅、黑三色的舟身，精細的雕刻，不論是象徵眼睛、波浪的刻紋，或是高凸的艙艙及點綴的羽冠，都是特色，充分表現台灣獨特的「海洋文化」。

海洋音樂

以「海洋的律動」與「人類的命運」間的「互動」情節為題材的「海洋音樂」，大多是悲壯的、宿命的，……

德國音樂家華格納（1813~1883）的三幕歌劇《漂泊的荷蘭人》，這是「一位荷蘭人於遭受天譴，必須駕著“The flying Dutchman”號船隻終生漂泊海洋，直至遇見真正愛他的女人後，方得解脫。」的悲劇。華格納的歌劇一向是「戲劇性」遠高於「音樂性」，一般人不易接受，不過本劇長達11分鐘的序曲倒還具備「可聽性」，開端急促的弦樂緊接著法國號與銅管奏出主題，似船行大海遭遇狂風巨浪，「飄泊的荷蘭人」歌劇序曲是華格納標題音樂中最直接呈現的作品。

法國的德布西（1862~1918）是位曾經立志當海員而深愛海洋的著名音樂家，他由於看到日本「浮世繪」畫家葛飾北齋的畫作《神奈川沖浪里》，而啟發了靈感於1903~1905年間作出著名的交響詩《海》，共分三個樂章：(1)海之黎明到中午(2)海浪之嬉戲(3)風與海之對話，本曲應是全世界最有名的海洋音樂。

多年前台灣流行的校園歌曲《月琴》，是為紀念「恒春國寶」陳達而作：

唱一段思想起
唱一段唐山謠
走不盡的坎坷路
恰如祖先的步履

抱一隻老月琴
三兩聲不成調
老歌手琴音猶在
獨不見恒春的傳奇
落山風 向海洋
感傷會消逝
接續你的休止符
再唱一段唐山謠
再唱一段思想起

我們彷彿看到陳達（1906~1981）正抱著老月琴，扯著啞嗓子，唱著「思想起」，年輕的聽眾們似懂非懂，不耐煩地交頭接耳起來。……嘈雜中，陳達不禁搖頭，唱錯了一個拍子後，他邊哼邊想：三、四百年前先民們從廣東、福建，渡海來台，胼手胝足歷盡艱險，總算在恒春半島開墾定居……。後人開始思想起家鄉了，然而遙望故土唐山而不得，淒淒的落山風，無際的大海。望海的老人眼角不知不覺模糊了！陳達啊！陳達！

《月琴》是首很「耐人深思」的海洋音樂。

海洋信仰

台灣最典型的海洋文化中，應屬「海洋信仰」。海洋信仰在台灣非常盛行，一是「王船信仰」，一是「媽祖信仰」。

當黑夜到來之前，王船已在海堤下慢慢燒起，剎那間，通紅一片，手轎再度發跳，村民齊跪默禱，最後的相送，該也是最後的揮別。不到十分鐘，王船已成灰燼，紙灰散飛在淡黑的天空中，四處飄舞，……

黃文博〈東石漁村，扛船送王〉

「燒王船」是中國東南沿海各省與台灣自古以來象徵「驅逐瘟疫、除暴安良」的信仰，也是台灣沿岸各縣漁民虔誠的信仰，每三年一度的各地「王船祭」，是由漁民無怨無悔捐資辦理，以求祈福消災的活動。「王船」亦即「王爺船」，早年台灣因為開墾、瘟疫而形成的「王船信仰」，到了今日則發展為各式各樣的「王爺信仰」，雖然「王爺」的身份尚無定論，但是「王爺廟」卻是台灣民間信仰中，如鄭成功廟、王爺廟、太子爺廟、媽祖廟等神廟中，數量最多者。而台南縣可稱為台灣的王爺信仰中心，甚至台南縣北門鄉三興村東隆宮還設立了「王爺信仰文物館」。

「媽祖信仰」是福建、台灣最代表性的民間信仰之一。「媽祖信仰」起源自宋朝，媽祖以保護航海、漁撈，甚至保佑漢人渡海來台、華僑移民南洋而著稱，媽祖是水神，也是中國的海神。

……是日，三月初七

大甲媽迴鑾過境
送神迎神的陣仗綿延數里
午後報馬仔回報啟程
人群簇擁漫天飛炮與鑼鼓
婦人摸索著捱回青石巷弄
暖春吹過春的尾巴
兒子出海跑船已整三年…

徐國能 < 媽祖 >

「媽祖遶境」是每年台灣西部沿海信徒的盛事，虔誠的信徒組成的進香團，浩浩蕩蕩，千里迢迢，來回數晝夜徒步跋涉，沿途百姓莫不肅立或跪迎，堪稱台灣「歷史悠久，結構嚴謹」的祭典。

近年來海峽兩岸逐漸開放，媽祖「返鄉謁祖」成為兩岸民間交流的大事，2000年7月17日就有台灣信眾約4,000名的進香團，繞經香港到達福建省湄州島，抬著五尊媽祖像神轎回「娘家」天后祖廟；令人稱奇的是，當「大甲媽」神轎踏進廟祠前，忽然天降驟雨，但大甲媽進入祖廟正殿後，天空立即放晴。媽祖顯靈的事蹟，自古傳頌頗多，無怪乎她是台灣民間的「天后」，是漁民的「慈母」。

西方亦有海神名曰波賽頓，手持三叉戟、乘坐戰車、懾服群妖、奔馳海上，顯著格外的霸氣、侵略，中國的海神是女性，是溫柔、和平的；由此可見中西海洋文化的基本差異，吾人能不警惕乎？

海洋習俗．節慶

一般沿海的社群、族群或海洋民族在生活習俗或節日慶典方面，應有異於內陸的獨特傳承。從蘭嶼雅美族的食衣住行可見一斑，雅美人的主食是芋類，副食是飛魚，雅美人吃魚僅用淡水煮熟，不加調味，由魚的腥味、肉質來區分為「老人魚、男人魚、女人魚、少年魚」等。提及雅美人的衣著，首先想到的是成年男子所穿的丁字褲及武士所戴的銀盔。雅美人傳統「挖穴而居」形成之「半地下屋」，可避颱風、防地震，是蘭嶼目前最重要的文化遺產。雅美人代表性的舞蹈是「勇士舞」與「頭髮舞」，前者是雅美男子全身僅著一條丁字褲的舞蹈，舞步原始而有力；後者是由雅美婦女以彎腰甩頭表演之，難度頗高。

雅美人自稱是海洋的子民，除了美麗的獨木舟外，飛魚是其最重要的經濟產物，也是其生活的重心，每年3~8月飛魚捕撈季節開始時，農曆2月10日「飛魚祭」的舉行，就成為雅美人最盛大的節慶了，總之，「飛魚文化」也可謂雅美人的「海洋文化」，無怪乎，一位雅美人會寫到：

.....

飛魚 是靈魂精神的源頭
祭典 是貫穿銀盔瑪瑙的生命儀式
飛魚的翅膀裡
有父親驕傲的生命與尊嚴

.....

謝來光 < 海的漣漪 - 飛魚祭記念父親 >

台灣本島也有類似的「海洋節慶」，例如宜蘭縣頭城鎮2000年5月13、14日的漁業文化季一節（「」是「鮮」的古字，表示漁獲物的鮮度），展開多項與漁業文化有關的活動，吸引不少人潮。

台東縣政府在1999年6月27日舉辦了為期9天的「1999台東南島文化節」活動，除了台灣九大原住民族代表外，亦有來自所羅門、斐濟、紐西蘭、馬來西亞、帛琉、夏威夷、關島等七個南島語系國家的原住民代表參加此次盛會。南島民族是航海民族，從南島民族的語言、地名及遷移等各方面考證，許多學者認為台灣很可能是全世界所有南島民族的發源地。據此，南島文化節或可稱之為東南亞及大洋洲海洋民族的「尋根節」了！

大陸的青島素有「海城」之譽，自1999年起，每年7月中旬舉辦「青島海洋節」慶祝活動，內容包括海洋文化娛樂、海洋科技、海洋體育、海洋餐飲、海洋旅遊等，大大強化了青島市在大陸領先的「海洋地位」。我們的鄰國日本則在1996年起訂定每年7月20日為全國「海洋日」，展現迎接廿一世紀「海洋世紀」的積極作為。我國則是以每年的7月1日為「漁民節」，7月11日為「航海節」，也算是國定的海洋節日。

綜上所述，海洋文化的內涵包括有：漁業文化、魚食文化、航海文化、船舶文化、海權文化、海洋文學、海洋藝術（音樂、美術）、海洋信仰、海洋習俗、節慶等。除此之外，嚴格說來，「海洋學」也應該包含在內，但這又是另一深而廣的學門，就不在此贅述。

結語

台灣面積實在不大，生物相卻非常豐富，在全球重視「生物多樣性」的潮流中，尤因能同時擁有熱帶生態、溫帶生態甚至寒帶生態而自豪。台灣的海洋文化亦然，由於四面環海的地理條件、先民渡海來台的歷史條件、海洋民族雅美人的先天條件、加以近數十年來海洋產業發展的後天條件等等，使得台灣海洋文化極為多樣而獨特，本應能發揚光大，全民共享才是，然而在經多年來政府施政輕忽海洋、文化學者不懂海洋、有心人士扭曲海洋之後，今日的海洋文化竟然淪為與中國大陸劃清界線的「圖騰」，而非我們共同珍惜的「財產」。

法國作家瓦樂希（1871~1945）曾悲觀的認為：「任何文化形式，即使是根植於淵源最久的傳統，都是脆弱的，在阻擋強勢野蠻力量的戰役中注定要敗下陣來。」台灣的海洋文化今後要如何走下去？如何抵擋外來強勢的西方文化侵掠，如何抗拒不當的政治支配？這是文化學者、海洋學者、海洋業者必要面對的挑戰！

2000年6月23日上午，台北縣貢寮鄉和美國小的九名應屆畢業生，在校長的率領下穿著潛水衣下海，並放養九孔與魚苗，

象徵著「海洋生態保育的維護與海洋文化的世代傳承」，這個別出心裁的畢業典禮已是第三年舉辦，許多鄉民、遊客都參加觀禮，非常感人。

2000年9月9日高雄市、高雄縣與屏東縣共同舉辦「海祭」，希能「將海洋文化成為台灣民眾生活的一部分」，我們佩服三縣市首長的苦心，更衷心希望台灣子子孫孫重視海洋，珍愛海洋就如同珍愛我們的血液一般！



黃聲威 / 私立中國海事商業專科學校校長

農委會漁業署出版品

漁業推廣第171期(89.12)

漁訊廣場

瞿大維 / 國立高雄海洋技術學院副教授

新加坡的觀賞魚產業

瞿大維

前言

觀賞魚的養殖是一種精緻化的產業，也是台灣未來養殖漁業發展的必然趨勢。在過去，台灣觀賞魚的貿易表現，曾經默默地在世界水族市場上占有一席之地。近幾年來，由於進出口設限等多方因素的影響，大好商機拱手讓給了新加坡。新加坡地小人稠，在政府的輔導下，將觀賞魚產業發展的有聲有色，值得我們借鏡之處頗多。本文係作者二度赴新加坡實地參訪，並與該國漁業主管及業界多次交流，所整理出來的一些淺見。

現況簡介

新加坡養殖觀賞魚已有五、六十年的歷史了，目前共有126家養魚場，養殖面積為165公頃，觀賞魚的產值為3,220萬新幣（約為6億台幣）。該國是世界最大的觀賞魚輸出國，去年(1999)觀賞魚的出口值達1億2千萬新幣（約為22億台幣），占世界總出口值三分之一。外銷市場遍布世界各地，分別為美國25.3%、日本19.9%、英國11.4%、德國8.7%、法國7.9%、其他26.8%。



農業專業區

新加坡的土地面積只有633平方公里，還不到台灣的五十分之一，天然資源極為匱乏，人民所利用的土地均向政府租用。過去新加坡的農場散布各地，且大小差別極大，政府單位為了施政及管理上的方便，將所有的農業用地均集中在幾個較偏遠的地區，即所謂的「高科技農業區」，目前已設有六區，其中一區較大，另五區的規模較小。

於「高科技農業區」內，由政府規劃及提供電、水、通訊及道路等公共設施及管理的機制。國內所有農產品的生產行為，如魚、花、蔬菜、雞等的飼育，均必須在農業區內進行，同時業者還必須遵守區內的相關規定，否則經營的權利就會喪失。

由於新加坡可利用的農地並不多，因此政府採計畫性的分段釋出農業區內的土地，提供給不同行業的業者來承租。每次約放出10~20塊的土地，每項行業約可分配到4~5塊地，每塊土地以2公頃為原則，租期為20年，租金為每平方公尺1~2元新幣，較其他種類用地的租金便宜許多。

過去對於農地的放租由於採最高標者得標的方式，而有非從事農業者來競標區內土地，造成農地非農用，因此自去年起投標者需先提出計畫書，以避免資源的浪費。此外，得標的業者還要再提出「農場藍圖」，藍圖中要明列農場的一切設施，包括污水排放、安全、房舍、衛生等，均要符合主管機關農獸局的規定。

至於觀賞魚的養殖場，也幾乎都在高科技農業區內，約有半數以上的魚場面積已超過2公頃，是目前新加坡最受重視的農產品。養殖的魚種超過200種，除了龍魚為體型較大者外，多為鯉科、鯰科等小型的淡水觀賞魚。有些較具規模的養殖場還被輔導為觀光休閒魚場，由觀光主管單位補助休憩等設施，提供民眾多一處知性之旅。



進出口管理

新加坡的農業主管機關為「農獸局」（英文簡稱AVA），農獸局的前身為「原產局」，今年四月才改組，其主要職掌為推動農業的發展及負責農產品的安全。農獸局的「淡水魚中心」則負責觀賞魚等養殖魚類的管理及研究發展。

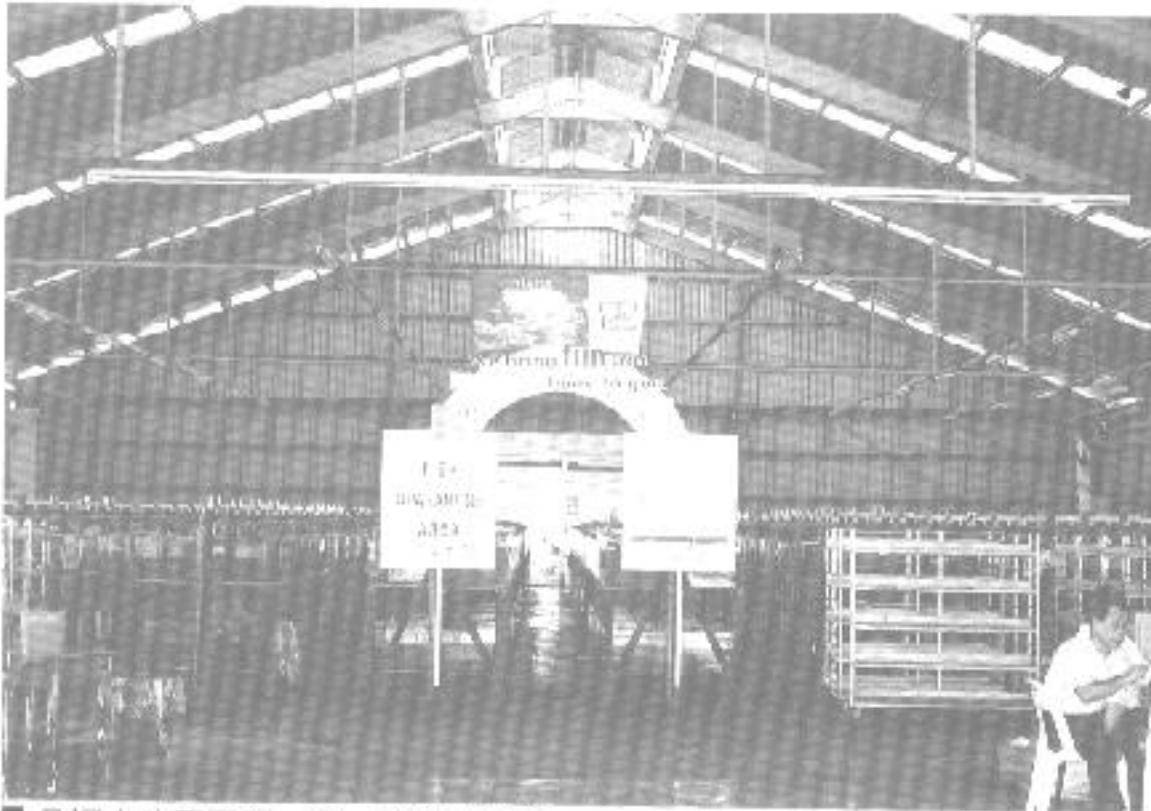
由於新加坡的觀賞魚外銷，每年都為該國賺取極多的外匯，因此政府對於觀賞魚進出口的檢查極為重視，由農獸局負責管理與控制。貿易商在從事觀賞魚的進出口業務前，要先經農獸局派員檢定其場地是否符合規定，合格者經農獸局核發「進出口執照」後，才能經營觀賞魚的貿易，目前該國約有100家觀賞魚的進出口商。



而為了維持良好的商譽，自1983年起，所有由新加坡出

口的觀賞魚，均要附有農獸局簽發的「衛生證明書」，農獸局也是唯一法定能發出衛生證明的單位。不過為了作業方便，並非檢查每一批的魚貨，而是根據出口商過去的場地管理情形及衛生紀錄來決定驗貨的比例。不遵守規定者，農獸局有權收回出口商的執照，禁止再從事觀賞魚的進出口。

目前新加坡已有二家出口商達到ISO9002（品質規定）及ISO14001（環境規定）的標準。前述這些規定，主要是為了提高新加坡出口高品質觀賞魚的形象，其他的相關規定還有如禁止食人魚的進出口，而對於瀕臨絕種的魚類（如龍魚），則需另加附農獸局簽發的CITES證明。由此可見，新加坡當局對於觀賞魚產業的重視程度。



■ 魚場內的展示區，供一般大眾觀賞。

龍魚產業

雖然在新加坡觀賞魚養殖業的產值中，龍魚所占的比例並不算大，但卻是該國最具特色的產業之一，也是台灣的觀賞魚業者一直希望能開放進口，以帶動整個水族景氣的最大希望。提到龍魚，除了連想到它華貴的氣質與不菲的身價外，大家也都知道它是CITES所列的瀕臨絕種的魚類。目前在台灣受到「野生動物保育法」的規範，禁止龍魚的展示、買賣等行為發生。

所謂CITES，是"國際野生動植物瀕臨絕種類貿易公約"英文名的縮寫，是一個國家間的公約，目前約有130個簽約國。

該公約的宗旨是調節野生生物及其產品的國際貿易。而龍魚和另外六種魚類被列在該公約的附錄（瀕臨絕種類生物）的名單上，自1980年起，龍魚的商業行為完全被禁止。

龍魚的人工繁殖最早是在1981年時，由新加坡原產局（現稱農獸局）的淡水魚中心先確認龍魚的產卵技術，到80年代中期，許多業者已能成功的繁殖出龍魚。不過要讓CITES開放龍魚的買賣極為困難，養殖者必須要能提出強有力的證據，證明魚場所生產的龍魚確為人工繁殖。

因此新加坡政府於1992年與民間業者彩虹水族公司合作，該公司早在80年代就開始龍魚的孵育。這項合作計畫為期三年，使用了400尾的紅龍親魚和F1子代，詳實地記錄了生產F2子代的資料。首先每尾魚在繁殖前就要先植入晶片標記，子代魚長至15公分時再進行標記。標記時，用0.01%的哇娜啉 (quinaldine) 將龍魚麻醉，再將晶片植入背部左側肌肉，這套標記的技術一直沿用到現在龍魚的管理，也是這種珍貴的魚類能夠公開銷售的主要原因。

於1994年4月，也就是這項三年計畫執行到第二年時，彩虹公司向CITES提出申請註冊，並提供了龍魚人工繁殖過程的技術與標記方法的錄影帶佐記。三個月後，CITES批准了該公司可從事人工孵化龍魚的貿易。目前新加坡共有六家經農獸局核准成立的龍魚養殖場，其中已有五家完成F2子代（第三代）的繁殖，並都已獲得CITES准許從事龍魚的出口。

在龍魚養殖場的管理方面，每當有小龍魚要產出前一週就要向農獸局報備，事後還要提出書面報告，列明種魚的編號及小魚的數目等資料。當小魚長至3個月 (12~15cm) 時，需植入晶片，在過去是由農獸局要派人到場植入，現在改為業者經訓練合格後可自行植入，不過農獸局仍會派人到場察看。龍魚體內植入的晶片均為30位數的條碼，條碼除賦予每尾魚不同的編號外，還提供了生產國家、養殖場名、龍魚品種等訊息，經標記的龍魚，農獸局還會再發給一張身分證明。此外，在每年年底養殖場還要再向農獸局提交一份年度報告，陳述養殖場現有的龍魚數目，這份報告也要交給CITES。

在龍魚的銷售方面，新加坡政府亦極嚴格的把關，其規定如下：

1. 須是農獸局核可之繁殖場所生產的F2或其子代之龍魚，並經農獸局標記及發予身分證明者，才能販售。
2. 內銷的零售店需先向農獸局申請，經核可後才能公開展示及販賣龍魚。
3. 只有農獸局核可之出口商，才能外銷F2及其子代之龍魚，而每一次的出口，均需先經農獸局檢查後才發給出口許可證。



■ 低溫的包裝場內等待外銷的魚貨。



■ 漁民將海中捕獲之魚放入小網中，以便小網內進行人工繁殖。

研發與推廣

新加坡政府單位對於觀賞魚產業的輔導有目共睹，主管機關農獸局除了制定了嚴格的管理規範，以確定將整體產業納入正軌外；對於觀賞魚的研究發展也不遺餘力的推動，並將成果轉移民間，提供了業者更多的發展空間。目前正進行的一些研究包括：

1.新品種的開發：

由於觀賞魚像裝飾品一樣，要時常求新求變以趕上潮流，現在有些新品種的魚正在開發中，如會發不同亮彩的彩虹龍魚、新品系的孔雀、海水觀賞魚的人工繁殖等。



2.出口品質的改善：

目前觀賞魚產業面臨極大的一項挑戰，就是輸入國對魚體健康的要求越來越嚴苛，有些國家甚至要求提出無某種病原的證明。在出口前如何有效消滅魚體上的病原體極為重要，已發現使用二氧化氯或硫酸銅，可有效控制沙門氏桿菌及霍亂弧菌等。

3.死亡率的降低：

由於觀賞魚係活體外銷，運費至少占魚價的四成，因此要增加外銷包裝魚的密度，提高抗壓力(stress)的程度，才能降低成本以增加國際競爭力，目前已發現水中加入維生素C可提高孔雀魚的抗壓力。

4.生物科技的利用：

運用現代化的科技在觀賞魚的品種改良上，目前已成功地將綠色發光基因注入斑馬魚體內，在斑馬魚的原有黑白線條上加入螢光效果，增加其觀賞價值。

5.養殖方法的改進：

由於新加坡的土地及水資源有限，觀賞魚的養殖又屬於精緻性高的產業，目前正研究以循環水的方式來增加養殖密度，以減少自然資源的浪費。

在市場的拓展方面，新加坡自1989年起，每隔兩年舉辦一次的AQUARAMA水族展，規模越來越大，是世界上最重要的水族盛會之一。以去年的新加坡水族展為例，共設置了144個攤位，參展國家來自英、美、日、台灣、大陸等24國，展覽期間共吸引了68個國家的4,600名貿易商及一萬六千名當地民眾參觀。

展覽的重點除廣邀廠商設置攤位，以增加商機外；還舉辦了觀賞魚的比賽，將500餘種觀賞魚分為十組，新加坡囊括了五組的冠軍，大大提昇了新加坡觀賞魚的品質形象。除此之外，還舉辦了第一屆「國際觀賞魚研討會」，四天的會期裡共有52篇與觀賞魚有關的研究論文發表，更加奠定了新加坡執世界觀賞魚牛耳的地位。

至於明年的2001 AQUARAMA，我國除了將有幾間較大的水族業者參展外，國內的觀賞魚養殖業者也決定要主動出擊，計劃在會場的展示區內，將今年台北國際水族展中的「台灣產觀賞魚主題館」移師新加坡，屆時本島產的觀賞魚可更完整的呈現在國際舞台上，替國內的觀賞魚業者開拓更寬廣的市場空間。



瞿大維 / 國立高雄海洋技術學院副教授

農委會漁業署出版品

漁業推廣第171期(89.12)

郵票中的海洋生物

郵票中的海洋生物 - 軟體動物（五）：貝類（五）

洪明仕
寶螺科 Cypraeidae

百眼寶螺

學名：Cypraea argus
英名：Eyed cowrie

分布：印度洋及西南太平洋海域

生態：

棲息於珊瑚礁或岩礁海域的礁石底，雌螺產卵於瓶型的卵囊中，並躺在卵囊上加以保護，直到數百個卵孵化成幼貝為止。殼頂扁平，約有三層螺層為其主要特徵。殼體淡褐色，並有許多圈狀斑。數量不多，屬於寶螺中大型的種類，殼長可達7.5公分。



黃金寶螺

學名：Cypraea aurantium

英名：Golden cowrie

分布：西南太平洋海域

生態：

棲息於淺海珊瑚礁海域的外側，並經常躲於穴洞中。殼表為深橙色，在光線照射下能散發出金黃色的光澤。數量稀少，為世界上最珍貴的貝殼之一，亦為貝殼蒐藏者汲汲爭取的對象。在斐濟群島則為酋長的象徵。殼體大而厚重，殼長可達9公分。



■ 黃金寶螺 (圖瓦魯·1980)

紅海白星寶螺

學名：Cypraea camelopardalis

英名：Giraffe cowrie

分布：紅海及其附近海灣

生態：

棲息於稍深的外海海域。殼呈卵形，黃棕色的外表雜有小白圓斑，類似於長頸鹿的體色，故英文名稱取作「長頸鹿寶螺」。本種並不常見，殼長可達6公分。



■ 紅海白星寶螺 (吉布地·1985)

雪山寶螺

學名：Cypraea caputserpentis

英名：Snake's-head cowrie,
Serpent's-head cowrie

分布：印度 太平洋海域

生態：

棲息於潮間帶或淺海的岩礁及珊瑚礁區，以藻類為食。幼貝為藍色，成體則為深褐色，並雜有雪花斑的細小白點，兩端則有明顯的乳白色斑。本種數量相當龐大，常被當成裝飾用的材料，殼長可達3.5公分。



■ 雪山寶螺 (庫克群島·1974)

紫口寶螺

學名：Cypraea carneola propinqua

英名：Closely-related Carnelian cowrie

分布：印度 太平洋海域

生態：

棲息於淺岩礁區或珊瑚礁平台底部。殼體接近卵形，殼體以紅褐色或棕灰色為主，並有四條不明顯的深色橫紋。腹面則有亮紫色的齒列，成為本種的命名特徵。分布數量多，亞種亦多。殼長可達6.5公分。



清齒寶螺

學名：Cypraea caurica

英名：Thick-edged cowrie

分布：印度 太平洋海域

生態：

棲息於淺海岩礁區。殼體呈長卵形，顏色變異相當大，主體為淡褐色，並雜有兩條淡色橫帶。殼口寬，齒間距大，為相當常見的種類。殼長為4公分。



花鹿寶螺

學名：Cypraea cribraria

英名：Sieve cowrie

分布：印度 太平洋海域

生態：

棲息於淺海岩礁或珊瑚礁海域，以藻類為食。殼體以黃褐色為主，其上則雜有大小不等的小圓斑，腹面為白色。本種並不常見，殼長可達3公分。



■ 花鹿寶螺 (吉布地及愛莉絲群島, 1975)



■ 花鹿寶螺 (所羅門群島, 1990)

邱名氏寶螺

學名：Cypraea cumingii

英名：Cuming's cowrie

分布：波里尼西亞東部海域

生態：

棲息於淺海珊瑚礁海域，並以礁石上附著的藻類為食。殼呈長卵形，黃土色的外表上散布著淺色的圓斑。本種的分布地相當侷限，數量也稀少，為蒐藏者眼中珍貴的小型寶貝。體型小，殼長可達1.2公分。



■ 邱名氏寶螺 (法屬玻里尼西亞, 1991)

金星寶螺

學名：Cypraea guttata

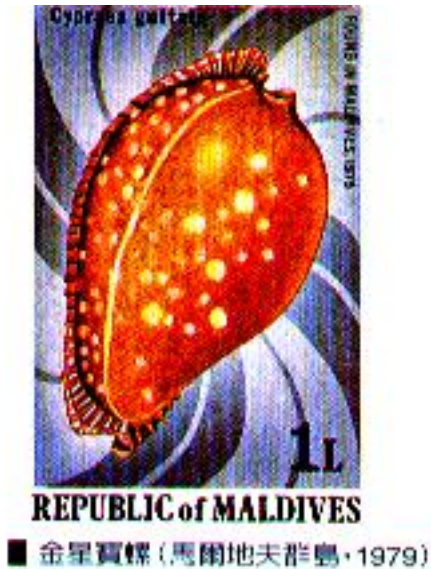
俗名：大斑寶螺、黑百合寶螺

英名：Great spotted or rare spotted cowrie

分布：棲息於西南太平洋及日本附近海域

生態：

棲息於珊瑚礁海域或稍深的海域。卵球形的殼型在兩端部位特別突出，殼體為黃褐色並雜有大小不一的白色圓斑。本種極為罕見，數量稀少，為蒐藏家爭相取得的世界名貝。在台灣僅發現於西南部較深的海底，殼長可達6公分。



雨絲寶螺

學名：Cypraea isabella
controversa

英名：Controversial isabelle
cowrie

分布：印度 太平洋海域

生態：

棲息於岩礁或珊瑚礁海岸地區，長卵形的殼型，表面具有黑色斷續的細縱紋，狀如下落的細雨絲。本種相當常見，但海邊發現其為空殼時，常不能見到黑色的雨絲特徵。殼體小，殼長可達4公分。



地圖寶螺

學名：Cypraea mappa mappa

英名：Map cowrie

分布：印度 太平洋海域

生態：

棲息於淺海岩礁或珊瑚礁海域，特別是珊瑚的礁台上。褐色的殼體有明顯的細線紋，並有一條不規則類似河流狀的淺色帶紋。本種並不常見，但有不少形態類似的亞種。體型大，殼長可達7.5公分。



農委會漁業署出版品

漁業推廣第171期(89.12)

推廣天地

高淑貴 / 國立台灣大學農業推廣學系系主任

經驗分享 創意加分

「漁民營養保健巡迴評鑑」策劃過程專訪

高淑貴

為了把漁業家政推廣在今年舉辦的漁會家政營養保健教育工作評鑑的實施過程記錄下來，在參加第一場次的評鑑之後，筆者就撰寫了一篇以「考場如秀場，歡喜喜比一比」為題的文章報導一下這個活動的內容及實施狀況，也敘述一下筆者的參與和感動。而由於這個活動的確很新鮮且具創意，並極富教育性，是漁會家政推廣以前沒辦過的活動，因此我特別的用心觀察並照相、錄音。我心想似乎應該至少再寫一篇文章，透過與相關人員的對談，盡量的呈現整個計畫策劃過程的點點滴滴。在幾次活動中，我利用空檔機會訪問她（他）們，希望為這個活動留下較為完整周延的紀錄。

八十九年度漁民營養保健巡迴評鑑		
日期/地點	時間	內容
2.高雄區:九月十四日(星期四) 地點:彌陀區漁會	09:30~10:00	報到
	10:10~11:00	心得經驗分享
	11:10~12:00	腦力激盪創意加分
	12:00~13:20	午餐
	13:30~15:00	抽題配膳
	15:10~15:30	問卷作答
	15:40~17:00	健康問關諮詢溝通
	17:00	賦歸

■ 八十九年度「漁民營養保健巡迴評鑑」程序表。

主辦單位分區舉辦四個場次的全省區漁會家政營養保健評鑑工作，藉此驗收推廣教育的成果的作法值得肯定。我有幸能被邀請全程參與可說是一項殊榮，而且對我而言，它是一個絕佳的學習機會！我認為設計這樣的活動除了要花相當的工夫外，更要有巧思並要有毅力去克服一些可能的障礙。



■ 營養保健心得經驗分享。



■ 營養保健心得分享





■ 腦力激盪·創意加分

本次評鑑工作的輔導單位是農委會漁業署，主辦單位是台灣省漁會。所以漁業署的家政推廣技士張日美女士、省漁會的家政推廣幹事張素美女士是我鎖定優先要訪問的對象。

張日美女士表示：既然漁村家政推廣已經辦理營養保健教育那麼多年，到底做得怎樣，應該來評量一下。用什麼方法來評鑑呢，省漁會與漁業署共商許久，就決定用「考試」的方式來考考班員與指導員。雖然提到考試大家都會害怕，而且多少會排斥，不過它還是有其存在的價值與必要性。推廣工作是校外教育，它有別於學校教育的是它絕少考試。辦理推廣教育的人怕萬一因此把人給嚇跑，不敢來上課或參加活動，那就得不償失了。為了減輕指導員的壓力，主辦單位在設計這次的評鑑時，一再考慮如何雖有考試之實，能測出程度，但又可不讓受試者感受到太大的困難且能全力配合，這就要考驗主辦者的智慧與用心了。這個艱鉅的任務就交給省漁會的幹事張素美女士去傷腦筋。

是的，這件事就這樣交到了素美的手中，這件工作的確是頗「傷腦筋」的。聽著素美滔滔不絕的講著整個計畫的進行過程時，我更知道素美所花的心血有多少。我也由衷佩服大家的努力與一起進行這件事的決心。素美在接受我的口頭錄音訪問之後，還補了一份書面資料給我，讓我在寫這篇文章時，輕鬆不少。以下大部份的內容都取材於這份書面資料。字裏行間可見素美規劃、設計經過、以及她的心路歷程，為了方便，就用第一人稱陳述，即文中的「我」指的是素美：

「以前家政推廣的考評，都是書面考評，期中檢討會中，有指導員表示每年的考評都一樣，我也這樣覺得，想在今年有點改變。在一次漁業署召開的家政推廣會議中，在農訓協會的電腦專訓中，以及家政推廣期中檢討會中，我都曾對各區的指導員提及這項計畫並徵詢大家的意見。得到的回應開始時並不熱烈，我的感受是，指導員似乎「滿臉疑惑、沒意見、不在意、無動於衷...」，當時我對大家特別強調，辦理這樣的考評，其實在座各位是最大的受益者，絕不是我，也不是阿媽(指的是張日美女士)。我強調這種考評不會有太大的壓力，而且會很有趣，於是這項提

案就在無異議靜默無聲中算是通過了。

營養保健評鑑是本年度新研提的計畫，但考評工作在今年省辦預定進度表中，在新年度召開各區漁會提計畫說明會中即告知所有與會人員，只是辦理方式尚未十分的確定。在一次電話中，我曾與小港指導員洪靜芬談到考評事宜，她提供給我很多的靈感。我與阿媽討論辦理的可行性及經費的來源。在初步架構下，開始擬定計畫，草擬實施要點。

但可能是有些長官對家政工作的了解不太深入，也較少有機會下鄉到基層看看，因此對計畫有所質疑。計畫就這樣擱置了一個月。由於我們的前置作業已利用相關開會場合宣導規畫，我心裏非常擔心計畫萬一不通過怎麼辦。我一直相信營養保健是救人的工作，我記得陳秀卿技正曾說，營養保健工作很重要，教一個就是救一個，甚至是救好幾個。我研提這個計畫的另外的動機是希望藉由考評成果讓長官更重視家政推廣工作，肯定家政推廣工作的重要性，因而增加明年度計畫經費預算，加強照顧漁村。

在得知計畫通過後，便開始積極的籌備，列出簡單的實施要點，決定時間、地點、各地點的負責人，以及寄發通知信函等。沒想到通知發出後，出現了一堆問題：有人詢問是否可以不要參加評鑑、也有人反應為什麼要辦理這樣的考評、有人覺得考評很恐怖，會嚇死人、有人認為考評項目太多而討價還價、有的認為經驗分享發表時間太短、有人表示腦力激盪創意加分的時間不夠...等等。各種聲音，使我再度陷入不安之中。我內心突然產生抱歉的念頭，我覺得辦這個活動，好像會造成她們的困擾，而感到對不起她們，無形的壓力也隨著增加了。

評鑑題目由誰來出也成為困擾問題。原先想請指導員出題，諮商委員提供資料，再綜合彙整加以篩選，但與漁業署溝通後，認為行不通。理由是時間緊迫。於是出題工作只好全部由我來做。我自我鞭策，找資料、看書、網路搜尋、把歷年來的推廣教材搬出來。每找到一個題目，就如獲至寶，很高興。另外，抽題配膳時要用的食物模型來源也是一大問題，後來詢問有關單位，決定特別定做兩套備用。



本來想偷懶一下，準備一些考題，有的可以重複使用。經評鑑委員建議，為求公平、公正、公開，每區宜有不同的考題。只得再次的多方尋找題目，再多看一些書、多找一些資料。找到後來，有點黔驢技窮，又產生「自找麻煩，壓力好大」的感覺，幸好皇天不負苦心人，再一次的克服了難題。





■ 問答作答



■ 健康問題諮詢溝通

就在準備規劃過程中，在強迫學習中，我發現自己好像又吸收了許多知識，得到很多營養概念。也在忙碌中，體悟到「工作即是修行」的道理，我的負向情緒慢慢的不見了。儘管依然有些擔心，怕辦不好、遭埋怨、也擔心明年度指導員不敢辦家政、提計畫，但是我想無論如何要好好的完成這件工作，所以我砥礪自己，這正是最好的考驗。何況俗語說：「船到橋頭自然直」，反正就是要執行完畢，大不了沒那麼完美而已，時間總是會過去的，盡力就是了。

這次突破性評鑑活動就在戰戰兢兢中度過，我更感受推廣工作是項教育空間無限寬廣的工作。而且只要推廣工作伙伴大家團結，增強力量、發揮潛能，就會有希望。我深深覺得這項神聖使命是落在每位推廣員的身上。在漁業大環境裏更是要有「知福、惜福、造福」的理念。建立自信心，相信有些看似不可能的工作也能在大家同心協力之下完成的。」

由素美的陳述可知一個新的計畫由構思、討論、到策劃所經過的轉折過程，其間主辦者如何克服包括內、外在，主、客觀的情境的種種可能的障礙，都是值得參考與借鏡的。最後，願以素美所說的一句話與大家共勉：「建立自信心，相信有些看似不可能的工作也能在大家同心協力之下完成。」

高淑貴 / 台灣大學農業推廣學系系主任



農委會漁業署出版品

漁業推廣第171期(89.12)

產銷分析

台灣地區八十九年八月漁產量速報分析

陳秋燕

台灣地區 89 年 8 月漁業總生產量為 63,107 公噸，其中除遠洋漁業及內陸養殖增產外，近海漁業、沿岸漁業、海面養殖及內陸漁撈皆為減產，總產量較上年同月的 56,921 公噸增產 6,186 公噸 (+10.9%)。其中遠洋漁業產量 23,597 公噸，較上年同月增加 12,086 公噸 (+105.0%)；內陸養殖產量 22,597 公噸，較上年同月增加 741 公噸 (+3.4%)。而近海漁業產量 12,244 公噸，較上年同月減少 6,024 公噸 (-33.0%)；沿岸漁業產量為 2,847 公噸，較上年同月減少 437 公噸 (-13.3%)；海面養殖則為 1,774 公噸，較上年同月減少 175 公噸 (-9.0%)；內陸漁撈產量 48 公噸，減產 6 公噸 (-11.1%)。

(**註：台灣地區漁業生產量由於國外基地及國內基地魷釣、秋刀魚火誘網部分作業漁獲統計資料未納入，遠洋漁業部分變動較大，高雄市漁獲量有低估狀況，將一併於年底依實際情形調整。)

一、漁業種類別生產情形：

(一)遠洋漁業：

89 年 8 月遠洋漁業產量 23,597 公噸，其中單船拖網、雙船拖網、魷釣漁業及鮪延繩釣卸魚量均有成長，致遠洋漁業產量合計較上年同月增產 12,086 公噸 (+105.0%)。其中魷釣漁業卸魚量 13,060 公噸，較上年同月增加 11,258 公噸 (+624.8%)，增產幅度最大；雙船拖網卸魚量為 1,817 公噸，較上年同月增產 517 公噸 (+39.8%)；單船拖網卸魚量為 3,626 公噸，較上年同月增產 450 公噸 (+14.2%)。其餘增減產數量均不大。

(二)近海漁業：

89 年 8 月近海漁業產量 12,244 公噸，較上年同月減產

6,024 公噸 (-33.0%)。其中鯖圍網產量 1,157 公噸，因圓及鯖魚漁獲銳減，較上年同月巨幅減產 5,776 公噸 (-83.3%)；中小型拖網產量為 3,677 公噸，較上年同月減產 2,123 公噸 (-36.6%)。另鯛及雜魚延繩釣產量為 1,276 公噸，較上年同月增產 711 公噸 (+125.8%)；火誘網產量為 2,810 公噸，較上年同月增產 571 公噸 (+25.5%)。其餘增減產數量皆不大。

(三)沿岸漁業：

89 年 8 月沿岸漁業產量 2,847 公噸，較上年同月減產 437 公噸 (-13.3%)。其中刺網漁業產量為 733 公噸，較上年同月減產 719 公噸 (-49.5%)；而延繩釣產量 533 公噸，較上年同月增產 246 公噸 (+85.7%)。其餘增產數量不大。

(四)海面養殖：

89 年 8 月海面養殖產量 1,774 公噸，較上年同月減產 175 公噸 (-9.0%)。其中淺海養殖產量為 1,498 公噸，較上年同月減少 223 公噸 (-13.0%)；箱網養殖 232 公噸，較上年同月增產 24 公噸；而其他養殖產量為 45 公噸。

(五)內陸漁撈：

89 年 8 月內陸漁撈產量 48 公噸，較上年同月減產 6 公噸 (-11.1%)，其中水庫漁撈業為 46 公噸，減產 5 公噸；河川漁撈業產量僅 2 公噸。

(六)內陸養殖：

89 年 8 月內陸養殖產量 22,597 公噸，較上年同月的 21,856 公噸小幅增產 741 公噸 (+3.4%)。淡水魚塢產量 13,737 公噸，因吳郭魚及鰻魚出貨增加，計較上年同月增產 1,266 公噸 (+10.2%)；鹹水魚塢因虱目魚減產，產量為 8,172 公噸，較上年同月減產 500 公噸 (-5.8%)；其他內陸養殖產量為 688 公噸，計減產 25 公噸 (-3.5%)；內陸箱網則無產量。

二、累計漁業種類別生產情形：

89 年至 8 月底止台灣地區漁業生產量累計為 555,620 公噸，較上年同期減少 72,832 公噸 (-11.6%)，其中沿岸漁業、海面養殖及內陸漁撈呈現增產狀況外，遠洋漁業、近海漁業及內陸養殖則呈減產情形。截至 89 年至 8 月底止遠洋漁業產量為 253,070 公噸，減產 29,746 公噸 (-10.5%) 為最多，其中以魷釣漁業減幅最為顯著。在內陸養殖業部分產量為 129,482 公噸，減產 29,966 公噸 (-18.8%)，其中鹹水魚塢、淡水魚塢及其他養殖皆呈減產現象。近海漁業產量為 125,329 公噸，其中鯖圍網、火誘網、中小型拖網及鮪延繩釣漁獲均大

幅減少，累計較上年同期減產 17,678 公噸 (-12.4%)。另沿岸漁業累計產量 27,842 公噸，較上年同期增產 980 公噸 (+3.6%)；海面養殖業產量 19,498 公噸，因淺海養殖產量累計增加，致增產 3,558 公噸 (+22.3%)；內陸漁撈業累計產量 398 公噸，計增產 20 公噸 (+5.3%)。

三、縣市別單月生產情形

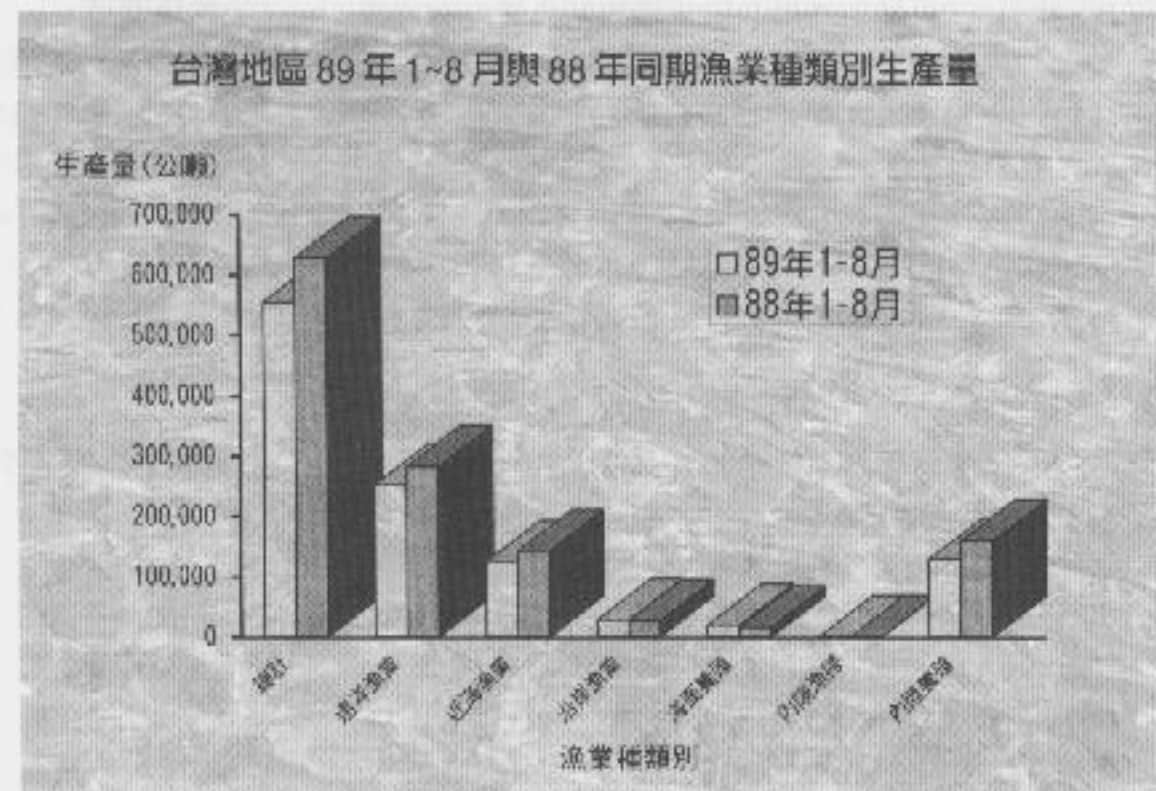
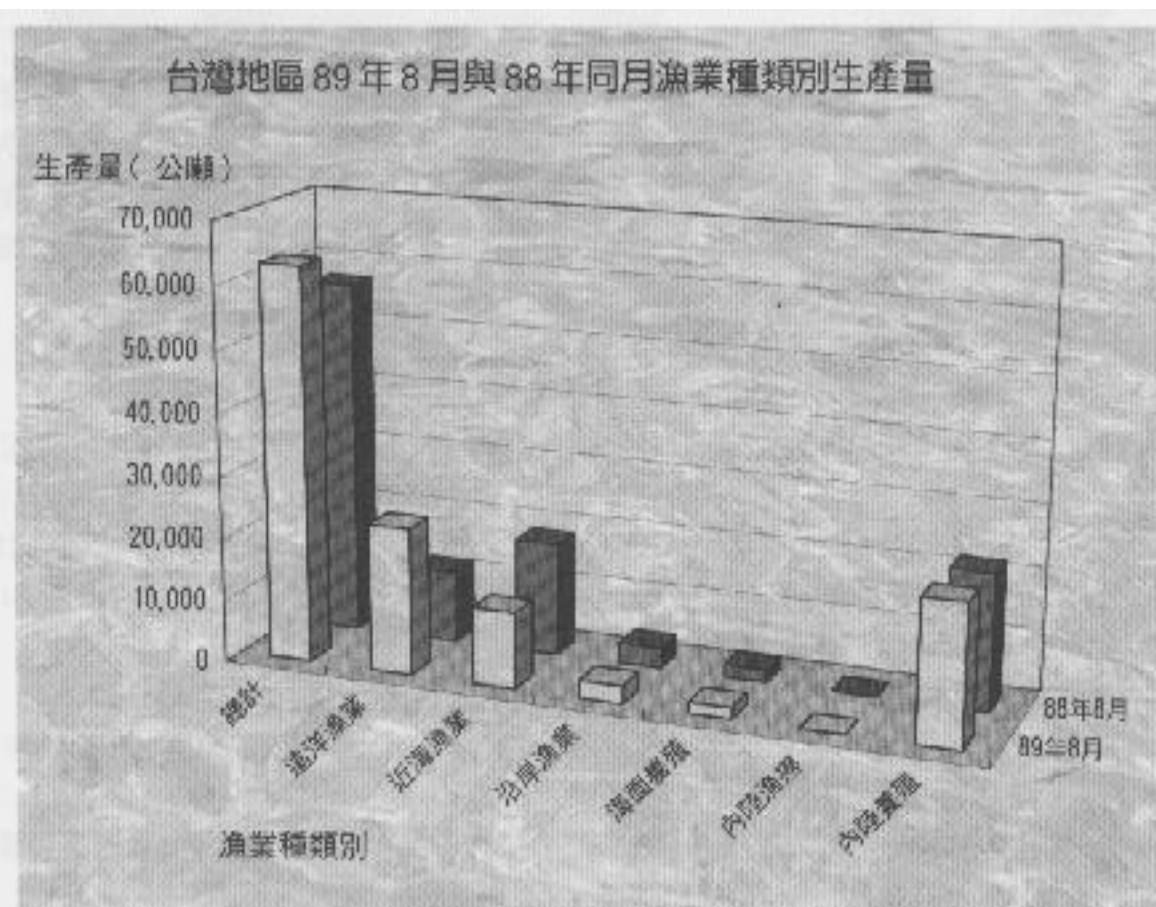
台灣地區各縣市 89 年 8 月漁業生產情形，增產者計有 12 個縣市，減產者有 9 個縣市。增產縣市以高雄市居首，其餘順序為台南縣、新竹市、基隆市、屏東縣、台中縣、台北縣、桃園縣、新竹縣、台東縣、苗栗縣及台中市；減產縣市以宜蘭縣為最多，依次為嘉義縣、台南市、彰化縣、澎湖縣、高雄縣、花蓮縣、南投縣及雲林縣。

(一)增產方面：

89 年 8 月高雄市漁產量 19,978 公噸，較上年同月增產 11,178 公噸 (+127.0%)，主要受遠洋漁業魷釣魷魚卸貨增加影響，增產幅度最大。台南縣產量 6,845 公噸，由於內陸淡水魚塢吳郭魚、虱目魚出貨增加，總計增產 2,478 噸 (+56.7%)，依縣市別增產量排第二。新竹市產量為 1,776 公噸，由於近海中小型拖網及刺網捕獲量增加，致總計比上年同月增產 646 公噸 (+57.2%)，居縣市別增產量排名第三。其餘各縣市增產數量較為有限。

(二)減產方面：

宜蘭縣 89 年 8 月產量 2,648 公噸，由於受近海鯖圍網、中小型拖網及鮪延繩釣漁獲減少影響，致合計減產 7,122 公噸 (-72.9%)，減產比率最高。其次嘉義縣產量 4,438 公噸，由於內陸鹹水魚塢草蝦出貨少之影響，致合計產量減少 943 公噸 (-17.5%) 居次。台南市產量 1,011 公噸，由於內陸鹹水魚塢虱目魚產量減少影響，總計比上年同月減產 390 公噸 (-27.8%)。其餘各縣市減產數量較為有限。



陳秋燕 / 漁業署技士



農委會漁業署出版品

漁業推廣第171期(89.12)

產銷分析

八十九年十月主要魚貨批發市場行情分析

陳建佑

一、十月市況：

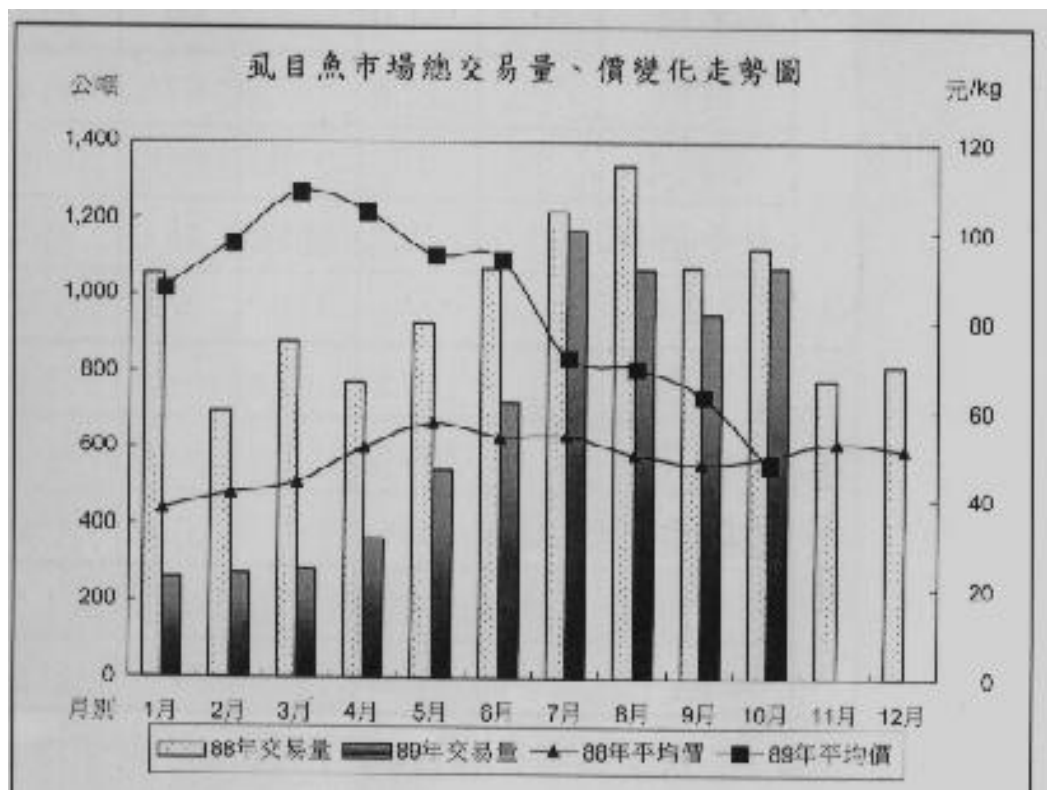
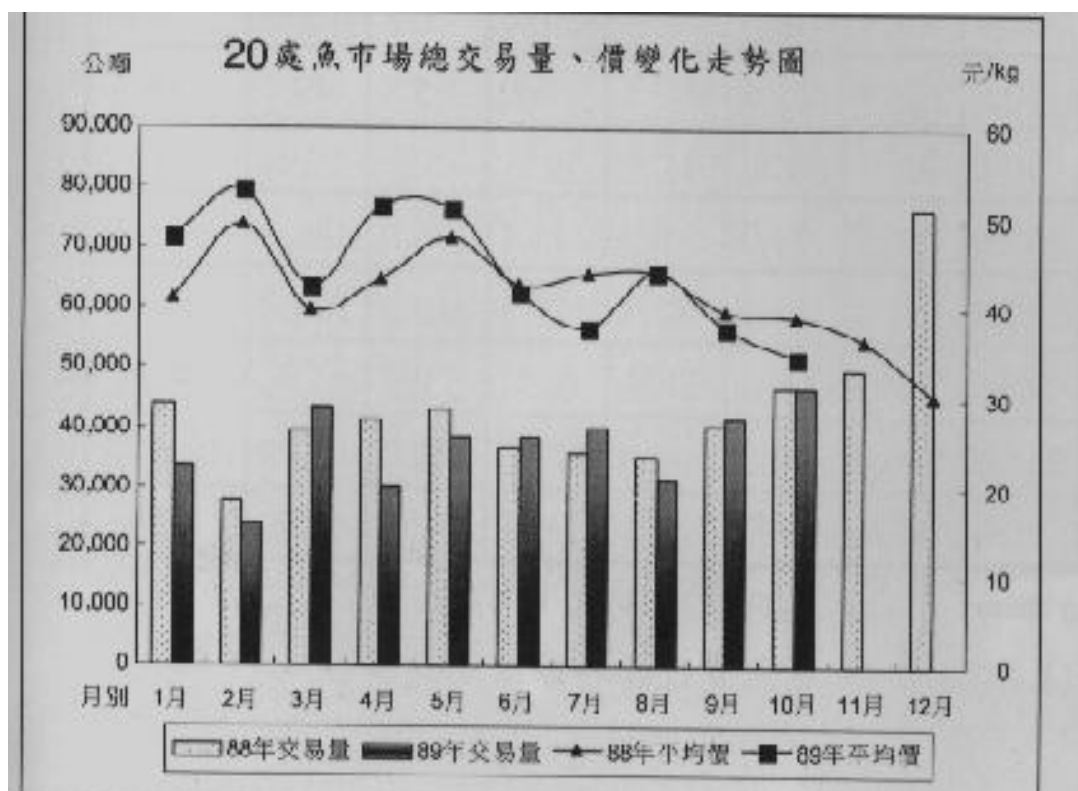
本月海況大致穩定，各類魚貨供貨量多增加，尤其高雄冷凍魷魚等出庫頻繁。價格方面，生產地魚市場下跌，消費地魚市場總平均價格為每公斤69元，亦較9月及去年同期稍跌。各主要魚貨市場供需情形詳如附表一、二。

二、單項魚貨分析：

- 1.虱目魚整體產量及供應量較9月增加；嘉義魚市場供應量268噸，平均價較9月下跌28%，每公斤為47元，較去年同期下跌8%，主要原因係規格較往年小所致。
- 2.鯖魚貨因受颱風影響及大型圍網漁獲欠佳，市場總供應量1,767公噸，較9月減少41%，但較去年同期減少74%，因品質較差不適合加工，平均價每公斤19元，較9月下跌6%，較去年同期下跌17%。

三、未來趨勢：

本月起雖東北季風將陸續到來，但鬼頭刀、旗魚等大型魚進入產季，預料冰藏魚貨供應量可望維持穩定。虱目魚部分：據瞭解產地已開始準備越冬，但400至500公克魚貨數量仍不少，預料本月將會逐漸上市，惟因規格趨小，價格有繼續下滑可能。本署將持續注意其魚價變化俾便適時處理。至消費地魚市場魚貨供需穩定，為每公斤70元左右。



21處主要魚貨批發市場 10月總平均價格及交易量 變動表

總行情		12處消費地	9處生產地	養殖魚	冰藏 (鯖鯪除外)	冷凍魚	鯖鯪魚	其他 (蝦貝類)
平均價	本期	68.9	24.3	49.8	74.7	19.7	19.0	72.1
	前期	72.8	25.0	57.3	76.9	20.9	20.2	67.6
	漲跌率	-5%	-3%	-13%	-3%	-6%	-6%	7%
	去年同期	75.1	27.3	55.1	83.7	21.6	22.9	73.1
	漲跌率	-8%	-11%	-10%	-11%	-9%	-17%	-1%
交易量	本期	11,060	36,078	3,437	9,357	30,818	1,767	1,759
	前期	10,353	30,639	3,167	9,089	24,776	2,979	1,981
	增減率	-3%	18%	9%	3%	24%	-41%	-11%
	去年同期	11,684	35,408	3,609	9,735	25,116	6,818	1,814
	增減率	-5%	2%	-5%	-4%	23%	-74%	-3%

表二

主要魚貨批發市場單項大宗產品 10月總平均價格及交易量變動表

產品別		吳郭魚			虱目魚			白鯧			肉魚			魷魚(凍)
市場別		台北	台中	嘉義	台北	台中	嘉義	台北	台中	嘉義	台北	台中	嘉義	高雄
平均價	本期	31.1	41.0	20.7	50.1	49.1	46.5	157.2	157.8	151.9	51.1	62.2	50.7	16.2
	前期	31.7	42.6	26.5	67.1	60.6	64.3	170.0	152.1	143.5	64.2	64.0	58.3	17.7
	漲跌率	-2%	-4%	-22%	-25%	-19%	-28%	-8%	4%	6%	-20%	-3%	-13%	-8%
	去年同期	35.7	43.7	30.0	46.0	52.7	50.8	124.9	111.8	107.5	56.0	65.8	49.7	18.5
	漲跌率	-13%	-6%	-31%	9%	-7%	-8%	26%	41%	41%	-9%	-5%	2%	-12%
交易量	本期	220.9	269.1	148.1	188.6	192.1	267.6	156.5	34.0	15.3	243.4	208.0	86.8	19,646
	前期	277.5	303.5	172.9	156.9	191.1	223.8	127.4	43.1	22.3	218.3	215.2	104.3	14,447
	增減率	-20%	-11%	-14%	20%	1%	20%	23%	-21%	-31%	11%	-3%	-17%	36%
	去年同期	224.4	302.3	116.6	264.1	201.5	255.3	240.0	90.8	45.9	277.6	242.3	120.8	18,639
	增減率	-2%	-11%	27%	-29%	-5%	5%	-35%	-63%	-67%	-12%	-14%	-28%	5%

備註：1.表中本期係指89年10月，前期係指89年09月，去年同期係指88年10月。

2.資料來源：農產品行情資訊系統89年11月01日21處魚貨行情報導站交易資料。

3.單位：元/公斤，噸。

陳建佑 / 漁業署技士

