

長榮國際儲運股份有限公司 函

地址：43501 台中市梧棲區中南一路二段 809 號
承辦人：劉裕華
電話：04-26573031 分機 5397
傳真：04-26569926
電子信箱：reghualiu@evergreen-eitc.com.tw

43501
台中市梧棲區台灣大道十段 2 號

受文者：交通部航港局中部航務中心

發文日期：中華民國 112 年 03 月 15 日
發文字號：(2023) 儲運保三字第 001 號
速別：
密等及解密條件或保密期限：
附件：

主旨：惠請 貴司協助發佈航行通告，以維航安。

說明：

- 一、本公司新購壹部新型橋式機，排訂於 2023 年 03 月 28 日至 2023 年 03 月 30 日進港於台中港 33 號碼頭進行卸載作業。因橋式機體積較大，為了維護航安，敬請通告往來船隻進、出港區注意安全。
- 二、檢附資料：橋式機裝運圖資。

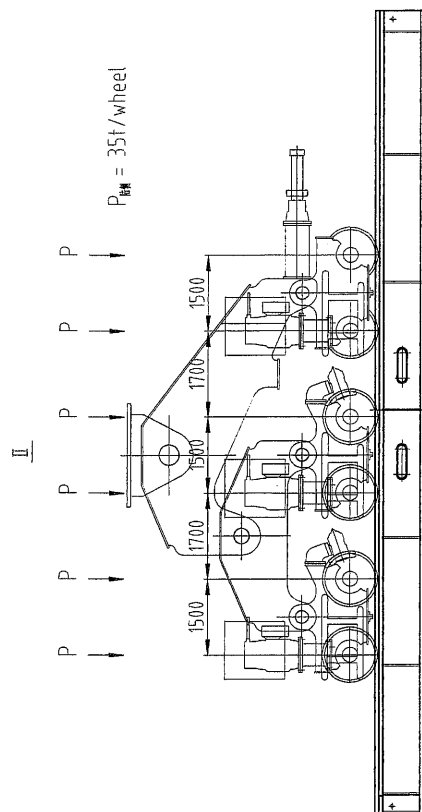
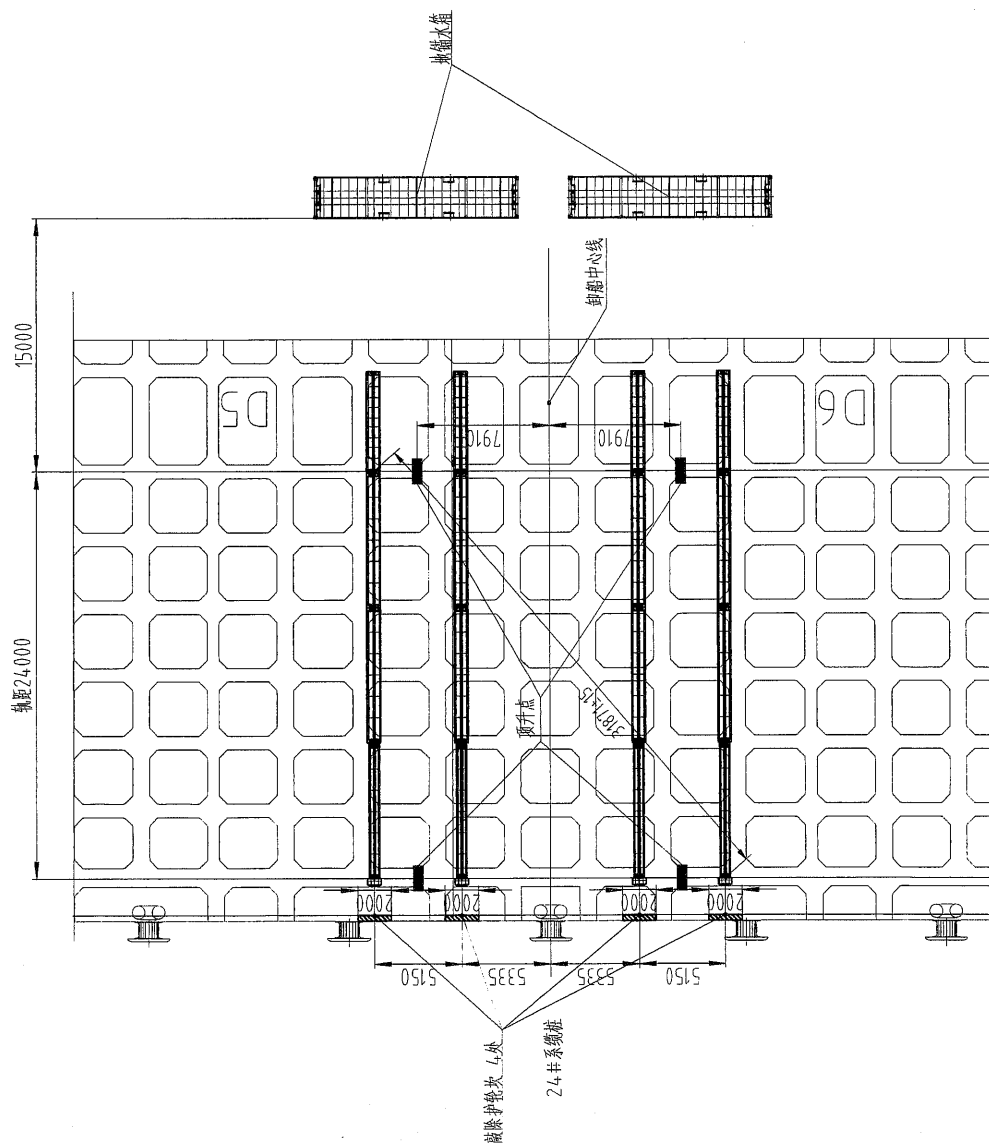
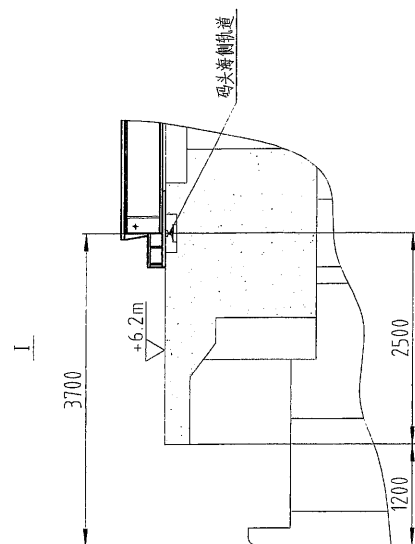
正本：臺灣港務股份有限公司臺中港務分公司
副本：交通部航港局中部航務中心

總經理 **林振芳**

交通部航港局

112. 3. 15

中部航務中心 1123200420



1. 在卸船工作区内,要求码头面平整坚实,在卸船位置附近修筑障碍物。
2. 按照图纸在码头面上划线,标出卸船中心,然后铺设轨道,对角线允许误差在 $\pm 15\text{mm}$ 以内;
3. 按图放置水箱,到前边放水箱垫板(4块/水箱),然后将水箱加满。

[illegible]

圖名:

图 卸船铺轨

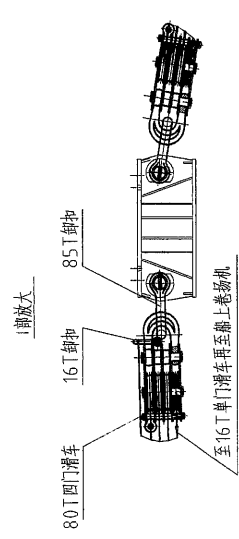
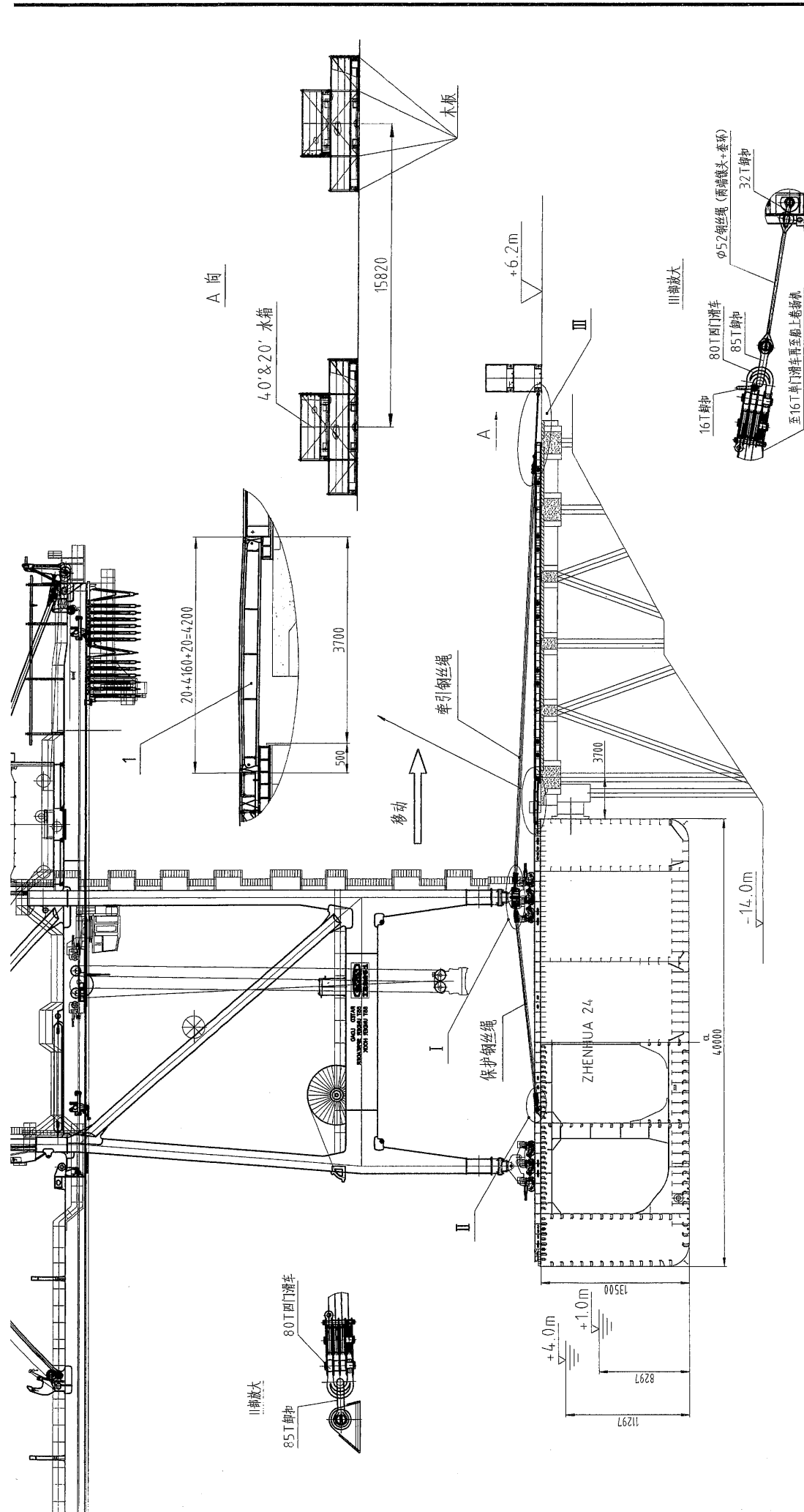


图 4-1-1

上海振华重工

D21-067B-F401

版本: V2



山梯放大

1 卸扣放大

1	分图号或标准	4.160副梁	名称及规格	结构件	4	总重	单重(KG)	备注
序号								
设计:		项目:	台中长荣(台桥吊(1002000701))	材料或类型	数量	重量(KG):	1500	比例: 1:500
校对:		图名:	卸船状态图					图幅: A4
		图号:	D21-067B-F402-ZH24					版本: V2

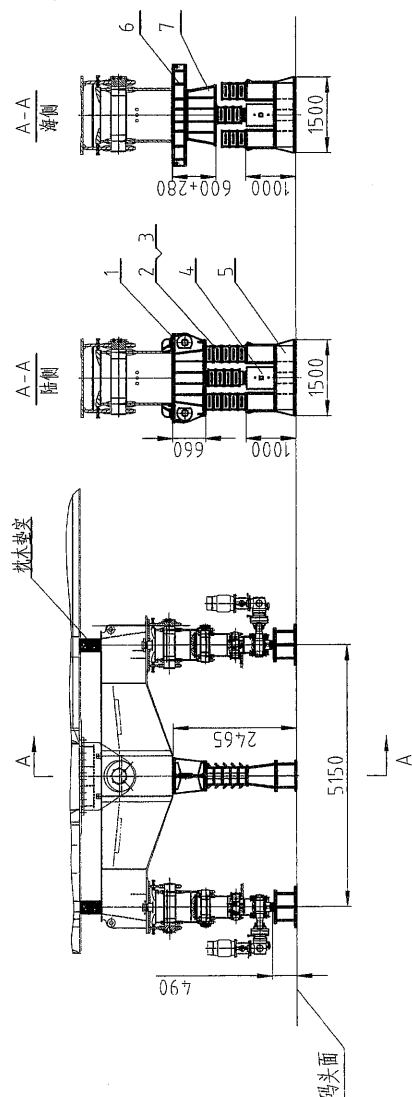
- 技术要求:
1. 卸船时,参考当地潮汐表,平潮时用船上卷扬机将桥吊牵引下船;
 2. 牵引系统布置过程中,注意对钢丝绳的保护,防止与金属锐边刮擦,防止与各类电缆接触使其被电弧击伤;
 3. 四门滑车要求穿满,清理各股钢丝绳的走向,防止互相纠缠。



上海振华重工

步驟1:

1. 牵引桥吊到位, 陆侧烧临时车挡;
2. 大平横梁下放置顶升装置, 顶升前大平横梁两端用枕木垫实;
3. 用 600 T 千斤顶顶起岸桥, 移走码头临时轨道, 刚性梁。



步驟2:

1. 大车转向;
2. 千斤顶交替上升和下降, 逐步拿走顶升垫箱, 最后大车入码头轨道;
3. 移走顶升装置。

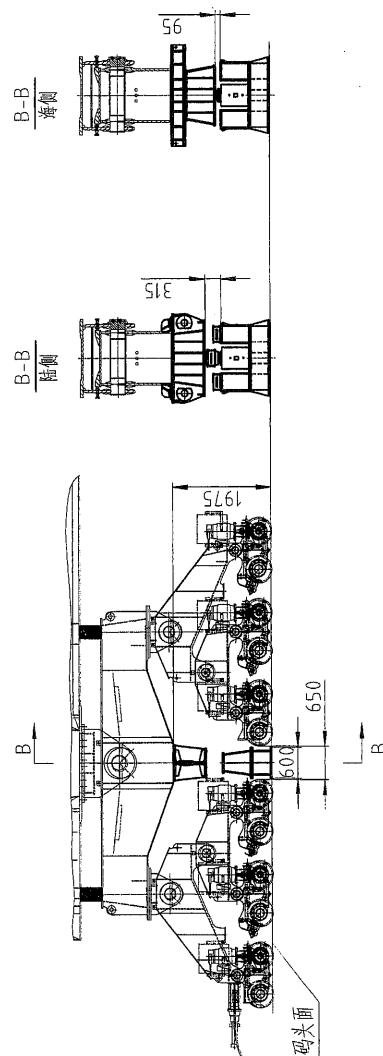
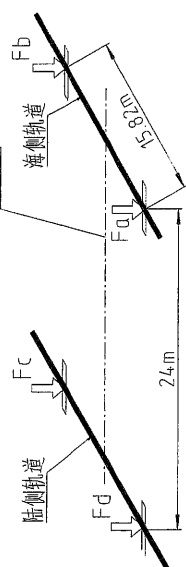




图
置
顶
升
布



最大顶升力

海側		陸側	
Fa	Fb	Fc	Fd
272T	272T	292T	292T

7	顶升垫梁H600	结构件	2			旧件
6	顶升垫梁H280-L2000	结构件	2			旧件
5	顶升U型座H1000	结构件	4			旧件
4	600t千斤顶及泵站	组件	5套			
3	垫板-10、20×340×340	Q355B	各20			旧件
2	顶升垫块100×340×340	结构件	40			旧件
	顶升垫块160×340×340	结构件	60			旧件
1	J-PBM-1090	顶升牵引梁-1090	2			旧件改制
设计:	分图号或标准	材料或类型	数量	单重	总重	备注
校对:	项目:	台中长梁(台桥吊(1002000701))		重量(KG):		比例: 1:150
校对:	图名:	顶升入轨图				
	图号:	D21-067B-F403				
						
上海振华重工		图框: A4 版次: V0				