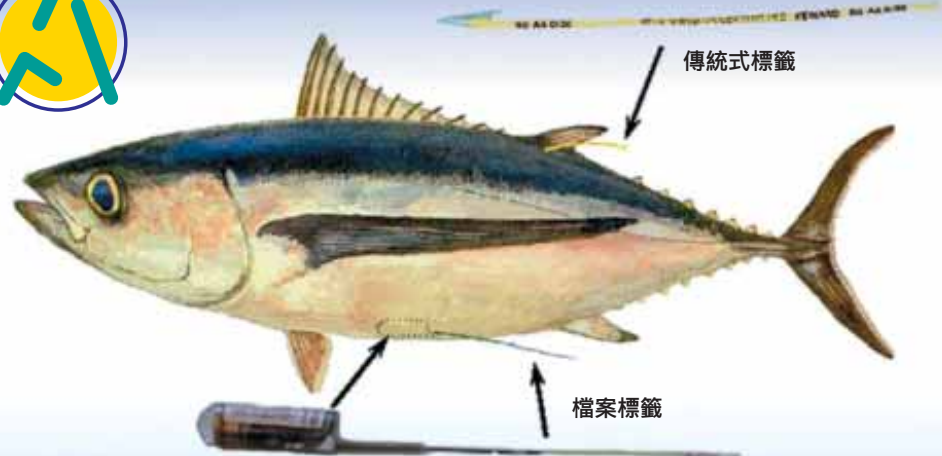


酬謝200歐元



「大西洋鮪類資源保育委員會」(ICCAT)刻正委託西班牙學者進行黑鮪標識放流計畫，未來標識放流魚種亦可能擴及所有鮪類，如您在捕獲的鮪魚身上發現標籤，請將標籤交給我們，在黑鮪部分，我們將提供您200歐元之酬金，至於其他鮪類，亦可依規定獲取不等之金額或獎品。

我們在魚體上共植入2個標籤，其中「傳統式標籤」(黃色條狀)在魚體背鰭上，另「檔案標籤」則在魚體腹腔(約6英吋)中，但有一個光感應器露在體外(如上圖)。

領取酬金步驟：

一、在海上：

- 1.請小心取下前述二個標籤，其中「傳統式標籤」可直接自魚體剪下，但要保存有書寫文字及數字的部分；「檔案標籤」則需剖腹取出，切勿藉強拉光感應器取出。
- 2.請記錄：(1)標籤號碼；(2)捕獲時間及地點；(3)魚體體長及體重。

二、在港口：

將前述海上記載資訊，連同(4)船名；(5)漁具種類；(6)記錄者的姓名及地址，與您所取下的標籤一同寄(送)至行政院農業委員會漁業署遠洋漁業組吳技正明峰收(地址：台北市中正區100潮洲街2號；No.2, Chaozhou St., Jhongjheng District, Taipei City 100, Taiwan (R.O.C.)，電話：+886-2-33436128，傳真：+886-2-33436268)。我們將協助您領取該筆酬金。

漁業推廣

專題報導

漁會在休閒漁業之角色與功能



● 優質的漁業 美麗的臺灣

● 「海鹽嘉年華」活動報導

● 宜蘭頭城搶孤強強滾



行政院農業委員會漁業署

漁唱

文圖／黃丁盛

蒼茫大海中，一葉輕扁舟；
奮力撒網兒，魚蝦滿盈艙；
不管紅塵事，專心補破網；
晚霞滿漁船，快樂歌聲揚。

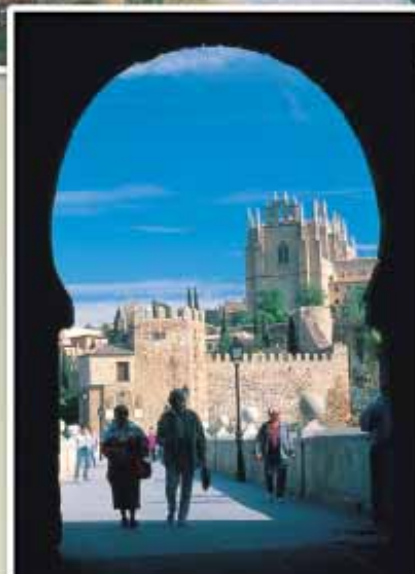
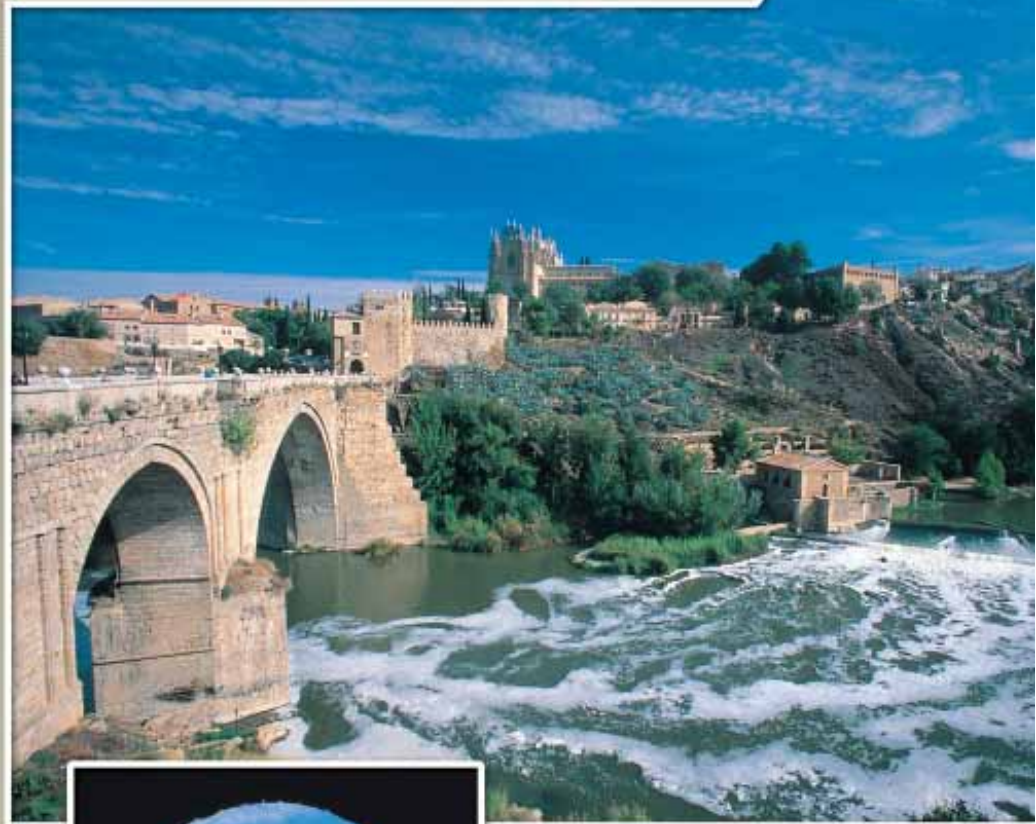
【台北縣・東北角海岸】



西班牙(二)

海天遊蹤

攝影・撰文／黃丁盛



古城的典範－托雷多

由太加斯河（Tagus River）所環繞的托雷多古城，位於馬德里以南70公里處，自伊比利半島有人跡之始，在西班牙歷史中，就一直扮演著舉足輕重的角色。由於擁有輝煌的歷史和保存完好的古建築，托雷多已被聯合國列為世界人類遺產。城中維持著濃厚的中古世紀風情，包括高聳的大教堂、宏偉的阿卡沙堡壘、十四世紀留存至今的城門，以及聖多梅教堂中，葛雷柯膾炙人口的畫作等，都值得細細品味。

漁業推廣

FISHERIES EXTENSION

中華民國七十五年十月十五日創刊



行政院農業委員會漁業署

自然詠歌 封面裡 文圖 / 黃丁盛 本刊特約攝影

漁 唱

海天遊蹤 封面裡 文圖 / 黃丁盛 本刊特約攝影

西班牙(二) / 古城的典範 - 托雷多

宣導海報 封面

酬謝200歐元

漁業要聞 4 編輯室

漁業要聞

政令宣導 7 編輯室

漁政法令宣導

漁訊廣場 30 文 / 謝大文 漁業署署長

優質的漁業 美麗的臺灣

漁訊廣場 34 文圖 / 范正益 臺灣區漁業廣播電台編導

海底珍寶 - 櫻花蝦遠近馳名



特別報導 39 文圖 / 吳楊欽 宜蘭縣政府農業局

「大海心 龜山情」紀念郵票正式亮相



特別報導 42 文圖 / 蔡政南 臺灣漁業及海洋技術顧問社

「海繩嘉年華」活動報導

專題報導 14 文 / 黃聲威 澎湖海洋技術學院副校長

漁會在休閒漁業之角色與功能



海的世界 **48** 文圖 / 蘇 焉 國立中山大學講師

潛水生理—循環系統機能



◎封面設計 / 健昇設計
◎照片提供 / 吳志學

姑婆嶼——採紫菜

姑婆嶼是最有名的紫菜盛地，其海藻富含營養且具高經濟價值，每年冬季是採收季節，人潮盛況更構成一幅海上奇觀。姑婆嶼位於吉貝嶼西南方，是澎湖最大無人島，東側是著名的丁香魚漁場。

封面故事

發行人：謝大文

總編輯：曾中佛

編輯委員：沙志一 陳添壽 郭慶老 江英智 林永德

蔡日耀 曹宏成 陳國本 黃明和 蘇富泉

王正芳 黃仲榮 嚴章麟 余明村

編輯顧問：胡興華 黃玲珠

主編：李海峰

執行編輯：童吟芳 湯素瑛 林孟瑄

發行所：行政院農業委員會漁業署

地址：臺北市潮州街2號

漁業署總機：(02)3343-6000 5

月刊：(02)3343-6095 7

特約攝影：黃丁盛

企劃承製：健昇設計印刷有限公司

地址：臺北市信義路四段24號3樓

電話：(02)2705-3699

●民三民書店：

●臺北市重慶南路一段61號 (02)2361-7511

●五南文化廣場：

●臺中市中山路2號 (04)2226-0330

●新進圖書廣場：

●彰化市光復路177號 (04)725-2792

●青年書店：

●高雄市青年一路141號 (07)332-4910

●國家書坊台視總店：

●臺北市八德路三段10號B1 (02)2578-1515 ext.643

民俗報導 **52** 文圖 / 黃丁盛 本刊特約攝影

宜蘭五里城倉孤巧銘銓袁

漁伯說法 **57** 文 / 黃明和 漁業署副組長

從門外漢看法律 - 現代漁友應有的基本法律常識 (14)

產銷分析 **61** 文 / 鍾婷惠 漁業署企劃組
文 / 陳建佑 漁業署副研究員

臺灣地區93年11月漁產量分析 93年12月主要魚貨批發市場行情分析

漁業推廣 221
FISHERIES EXTENSION 月刊
NO. 221

中華民國七十五年十月十五日創刊

中華民國九十四年二月十五日出版

中華郵政台北誌字第489號執照登記為雜誌交寄

漁業要聞

文 / 編輯室 整理



臺灣鯛即食產品美味登場

漁業署表示，臺灣鯛魚肉本身脂肪含量低且肉質細嫩，是國人餐桌上優良的蛋白質來源，而且臺灣生產量高，可平價供應民眾所需。在傳統上，國內消費型態係以整條鮮魚或冷凍魚片販售為主，消費樣式有限，且為配合國人現代忙碌的生活，外食人口增加之生活型態，有必要開發即食料理產品，因此，漁業署特別委託中華鮮食協會協洽符合HACCP魚片生產廠與鮮食調理加工廠，開發各類型之即食臺灣鯛料理產品，並配合適當通路系統銷售。目前銷售的通路系統有：（一）開發台灣鯛便當、粥

品、飯團等，供應桃園、臺北縣市等北部地區之學校營養午餐使用，另規劃於本年元月中於福客多便利商店上市；（二）開發煙燻鯛魚排，以三明治及冷盤等型態供空廚使用；（三）開發系列鯛魚即食料理，提供

中信、福華等各大飯店採用。推廣營養、衛生、美味又方便之即食臺灣鯛產品，以良好之品質爭取消費大眾之支持，是促進漁業永續發展之努力方向。↕

●漁業署謝署長（中）江組長（左二）推廣營養、衛生、美味又方便之即食臺灣鯛產品。〔李秀女攝〕



舉辦漁業經營人力培訓

為配合漁業政策及結合產業經營需求，漁業署自93年12月起陸續假該署遠洋漁業開發中心，辦理「漁業經營人員訓練班」。本項訓練班第一期研

習期間，自93年12月6日至10日，第二期預定在94年1至2月間開班。訓練課程完全免費，歡迎各漁業公司派員踴躍參加，報名採傳真方式（傳真電

話：07-8156735），聯絡電話07-8214103轉330，331，332或洽梁雅薇小姐，亦可上漁業署遠洋漁業開發中心網站查詢，網址為：www.dsfrdc.gov.tw

漁業署表示，由於國際海洋法令與漁業管理之規範與實施更趨嚴格，我國遠洋漁業傳統經營方式已面臨重大變革，業者需尋求國外漁業合作等方式才能繼續生存發展，漁業經營成本將大幅提高，且須面臨

各種漁業糾紛處理等問題，漁民工作安全亦受到威脅，漁業經營的困難度與日俱增。為協助產業經營策略轉型，漁業署將結合業者之經驗與需求，聘請學者專家或漁業經營者，以專題講座方式開辦漁業經營人

員訓練班，就國際事務法規、船舶檢丈、經營管理技巧、國際漁業管理、減少漁業糾紛、保障漁民安全等議題提供精闢見解供業界參考。☎



牡蠣檢驗嚴格把關 保障消費者食用安全

漁業署對媒體報導有關「香山牡蠣，銅污染惡化」問題提出說明指出，依據漁業年報統計資料顯示，臺灣養殖的牡蠣年產量約2萬公噸，其中新竹市92年產量約占總產量的0.15%，且有逐年遞減的趨勢（91年為0.24%，90年為0.33%），因此國內其他絕大多數（佔99.85%）之養殖地區，包括彰化、雲林、嘉義、台南、澎湖等縣市所養殖的牡蠣並無類似之問題。

漁業署說明，根據近年委託臺灣大學等學術機構監測，臺灣西部沿海養殖牡蠣銅含量結果顯示，春季會有較高情形，此現象，據初步推論與降雨量有關。由於夏、秋季颱風帶來大量雨水，稀釋懸浮海水中含有重金屬的顆粒，因此濾食性牡蠣體在秋、冬季的重金屬含

量較低。而香山牡蠣銅含量春季高於其他區域，亦可能與香山地區養殖牡蠣須2年才能收成有關（其他地區1年1收）。由於放養時間較長，致使銅含量較其他地區為高，惟該地區養殖之牡蠣主要在中秋節銷售，當時其牡蠣銅含量已降至一般標準，對消費者之影響應已降至最低。目前已將相關監測資料提供環保署與衛生署參考。而環保署對香山地區水質監測結果並未發現污染情形，對於銅污染問題將會加強追蹤

其可能來源，並將協調新竹市政府研擬徹底的解決辦法。

漁業署表示，養殖環境之條件會影響養殖水產物之食用安全，養殖漁民應有責任選擇適當之地區從事養殖，生產優質水產品，以保障消費者；另外，漁業署亦正修訂漁業法，對不適養殖地區將禁止養殖，而衛生署亦即將完成「全國總膳食調查」，屆時將參考國人飲食習慣及由相關單位研訂食用含量標準，以保障消費大眾食用安全。☎



☎〔何平合攝〕



鯨鯊總量管制廣續實施 一年限捕六十五尾

行政院農業委員會為兼顧鯨鯊保育管理及漁業利用，繼續公告94年度之「鯨鯊漁獲通報暨總量管制措施」，自94年1月1日至94年12月31日止，鯨鯊限制捕獲數量為65尾。該項措施主要係規定在實施期間內，漁民捕獲鯨鯊時必須向所轄縣市政府漁政單位及漁業署通報，未依規定通報者，將被核處新臺幣1萬5千元以上7萬5千元以下罰鍰。當政府統計鯨鯊漁獲數量達到限制數量時，政府即公告禁捕鯨鯊。於禁捕期間繼續捕捉鯨鯊者，將處3

年以下有期徒刑、拘役或科或併科新臺幣15萬元以下罰金。

漁業署表示，本年度之「鯨鯊漁獲通報暨總量管制措施」，其規定內容仍延續上一年度，包含「二階段式漁獲通報」：第一階段自第1尾至第50尾間，漁民捕獲到鯨鯊，只須於返港後向漁政單位通報即可；第二階段自第51尾至第65尾，漁民捕獲到鯨鯊，必須在返港前向當地漁業通訊電台確認未超過限制數量後，始能將漁獲物攜回。另限制每艘漁船每航次作業所捕獲之鯨鯊以1

尾為限，且須整尾攜回，不得將捕獲之鯨鯊肢解、持分等。

同時，自本年度起增加數種國內稀有鯊魚種類，漁民若有捕獲，亦有義務通報，其種類為：食人鯊（學名：*Carcharodon carcharias*，俗名：大白鯊）象鯊（學名：*Cetorhinus maximus*，俗名：象鯊）巨口鯊（學名：*Megachasma pelagios*，俗名：大嘴鯊）等。請漁民配合通報這些稀有鯊魚種類，俾瞭解其漁獲狀況及利用情形。↕



我國漁船在普吉島遭海嘯影響受損情形

漁業署表示，印尼蘇門答臘外海安達曼海附近於2004年12月26日發生大地震，引發強烈海嘯，造成其週邊國家嚴重受損，該署為了解我國漁船在該地區作業受到此次大地震之影響情形，業已積極透過相關漁業電台、琉球區漁會、東港區漁會及當地代理商等管道深入了解。據獲得之資訊回報，以泰國普吉島災情較為嚴重，其他地區如斯里蘭卡之可倫坡漁港，則因位處該國中部，較未受海嘯影響；另外，馬來西亞檳城則因當日並無我國漁船

進港，且受損較嚴重之西部地區並非屬我國漁船主要之靠泊港口，因此並無災情傳出。

目前我國在海嘯影響海域作業之漁船約有150艘左右，其漁獲旺季為每年10月至翌年2月，經透過在當地旅遊之琉球區漁會洪常務監事文良及在當地代理商協助下，獲悉當地約有我國籍漁船35艘受到海嘯影響，其中23艘漁船嚴重受損。另據悉，本次受損之漁船大部分係被海浪沖至當地漁港橋下受到擠壓而受損，另有部分遭沖至岸上而受損；另外，

在養殖漁業方面，國人在普吉島投資經營箱網之養殖事業，於本次事件後，其所有40餘只箱網網具均遭流失。又在普吉島北部，國人前往投資的五戶九孔養殖場，於本次事件中亦因停電而遭受損失。目前已持續透過相關管道，以掌握進一步資訊，並提供漁民必要之協助。另對於受損之漁船或傷亡之人員，該署將依「台灣地區遭難漁民及漁船筏救助要點」規定，提供相關救助事宜。↕

漁政法令宣導

文 / 編輯室 整理

申請南方黑鮪進出口及再出口注意事項

行政院農業委員會九十三年十二月十五日農授漁字第 九三一三一 三四三號令
修正第三點、第五點、第八點、第九點規定

三、申請進口南方黑鮪，進口商應向本會漁業署申請核發進口同意書，始得輸入。

(一)出口國為原產國時，應檢附下列表件：

1. 南方黑鮪貨品進口同意申請書(格式如附件一)。
2. 進口商之公司登記或商業登記證明文件影本乙份。
3. 經出口國開具之南方黑鮪漁業證明書(CCSBT SOUTHERN BLUEFIN TUNA STATISTICAL DOCUMENT)正本。
4. 國外報價單影本(請加蓋公司印章及負責人印章)乙份。

(二)出口國為非原產國時，應檢附下列表件：

1. 南方黑鮪貨品進口同意申請書(格式如附件一)。
2. 進口商之公司登記或商業登記證明文件影本乙份。
3. 經最後出口國驗證之南方黑鮪漁業證明書(CCSBT SOUTHERN BLUEFINTUNA STATISTICAL DOCUMENT)影本。
4. 國外報價單影本(請加蓋公司印章及負責人印章)乙份。
5. 最後出口國開具之再出口漁業證明書(CCSBT SOUTHERN BLUEFINTUNA RE-EXPORT CERTIFICATE)正本。
6. 最後出口國驗證前各出口國之再出口漁業證明書

(CCSBT SOUTHERN BLUEFINTUNA RE-EXPORT CERTIFICATE)影本(如有適用)。

四、進口同意書，自核發日起三個月內有效，逾期作廢。但因國內外法令變更或疫情發生，不許進口時，已發之同意書失效。

五、有下列情事者，不予核發進口同意書：

1. 進口魚貨為漁船捕獲，其漁船非為原產國在南方黑鮪保育委員會(CCSBT)合法作業漁船者。
2. 魚貨原產地為國際漁業組織實施禁止自其進口之國家。

八、由他國進口南方黑鮪後再出口時，出口商應向本會漁業署申請核發南方黑鮪再出口漁業證明書(CCSBT SOUTHERN BLUEFIN TUNA RE-EXPORT CERTIFICATE)，始得輸出。

(一)他國為原產國時，應檢附下列表件：

1. 南方黑鮪貨品再出口漁業證明申請書及南方黑鮪再出口漁業證明書(CCSBT SOUTHERN BLUEFIN TUNA RE-EXPORT CERTIFICATE)(格式如附件二)。
2. 出口商之公司登記或商業登記證明文件影本乙份。
3. 出口國開具之南方黑鮪漁業證明書(CCSBT SOUTHERN BLUEFIN TUNA STATISTICAL DOCUMENT)影本。

- 4.報價單影本(請加蓋公司印章及負責人印章)乙份。
 - 5.本會漁業署核發之進口同意書影本及進口報價單副本各乙份。
- (二)他國為非原產國時，應檢附下列表件：
- 1.南方黑鮪貨品再出口漁業證明申請書及南方黑鮪再出口漁業證明書(CCSBT SOUTHERN BLUEFIN TUNA RE-EXPORT CERTIFICATE)(格式如附件二)。
 - 2.出口商之公司登記或商業登記證明文件影本乙份。
 - 3.經最後出口國驗證之南方黑鮪漁業證明書(CCSBT SOUTHERN BLUEFIN TUNA STATISTICAL DOCUMENT)影本。
 - 4.所有國外報價單影本(請加蓋公司印章及負責人印章)乙份。
 - 5.本會漁業署核發之進口同意書影本及進口報價單副本各乙份。
 - 6.最後出口國開具之南方黑鮪再出口漁業證明書

(CCSBT SOUTHERN BLUEFIN TUNA RE-EXPORT CERTIFICATE)影本。

- 7.最後出口國驗證前各出口國之南方黑鮪再出口漁業證明書(CCSBT SOUTHERN BLUEFIN TUNA RE-EXPORT CERTIFICATE)影本(如有適用)。
- 九、第三點要求申請人檢附之南方黑鮪漁業證明書(CCSBT SOUTHERN BLUEFIN TUNA STATISTICAL DOCUMENT)及黑鮪再出口漁業證明書(CCSBT SOUTHERN BLUEFIN TUNA RE-EXPORT CERTIFICATE)正本，如申請人無法於申請時提出，得先行檢附影本申辦，惟應於貨品輸入通關後三週內將正本併同進口通關證明資料影本送本會漁業署銷案(申請書格式參考附件三)，否則將不予受理該申請人後續之申請案件。
- 申請時已檢附證明書正本辦理者，仍需於貨品輸入通關後三週內檢具進口通關證明資料影本送本會漁業署銷案(申請書格式參考附件三)，否則將不予受理該申請人後續之申請案件。

附件一至三請查閱漁業署網站。 

大陸船員識別證申請及核發作業要點

行政院農業委員會九十三年十二月三十一日農授漁字第 九三一三二二二七七號令
修正第十點規定

- 十、漁船舶主所僱用之大陸船員，倘有下列情形之一者，由漁船所在地直轄市或縣(市)政府註銷並收回所核發之識別證；另將該等大陸船員違規資料登錄於大陸船員管理資訊系統及註記「嗣後不得再受僱於我國漁船上工作」，並責付船主限期遣返：
- (一)有本辦法第三十二條所列各款情形之一，經漁船舶主(長)查報不再續僱。
 - (二)出海作業發生挾持或海上喋血事件涉案。
 - (三)於暫置岸置處所、暫置漁船或原漁船期間有脫逃事實。
 - (四)於暫置期間擅離岸置處所、暫置漁船或原漁船達二

次。

- (五)協助漁船舶主(長)從事走私、偷渡等犯罪行為，經判決有罪或處分有案。
- (六)攜帶物品及數量不符合本辦法第十一條所訂大陸船員隨身攜帶自用物品限量表規定，其所攜帶過量物品，經關稅機關鑑價之完稅價格總計超過新臺幣五十萬元以上者或完稅價格總計新臺幣五十萬元以下，經查獲二次。
- (七)屢犯或帶頭打架鬥毆等違反治安事件。
- (八)不服從海巡、警察單位、岸置處所、暫置漁船或原漁船管理人員之管理，經相關單位查報。

(九)以不實之身分證明文件受僱於漁船船主。

前述違規情形倘涉及「臺灣地區與大陸地區人民關係條例」第十八條規定進入司法程序者，應依其規定辦理。

理。

附件一至五及漁船船主申請僱用大陸船員流程圖請查閱漁業署網站。ㄅ



申請大目鮪進出口及再出口注意事項

行政院農業委員會九十三年十二月十五日農授漁字第 九三一三一 三四五號令
修正第三點、第五點、第八點、第九點規定

三、申請進口大目鮪，進口商應檢附以下表件，向本會漁業署申請核發進口同意書，始得輸入。

(一)出口國為原產國時，應檢附如下表件：

- 1.大目鮪貨品進口同意書申請書(格式如附件一)。
- 2.進口商之公司登記或商業登記證明文件影本乙份。
- 3.經出口國開具之大目鮪漁業證明書(BIGEYE TUNA STATISTICAL DOCUMENT)正本。
- 4.國外報價單影本(請加蓋公司印章及負責人印章)乙份。

(二)出口國為非原產國，應檢附如下表件：

- 1.大目鮪貨品進口同意書申請書(格式同附件一)。
- 2.進口商之公司登記或商業登記證明文件影本乙份。
- 3.經最後出口國驗證之大目鮪漁業證明書(BIGEYE TUNA STATISTICAL DOCUMENT)影本。
- 4.國外報價單影本(請加蓋公司印章及負責人印章)乙份。
- 5.最後出口國開具之再出口證明書(BIGEYE TUNA RE-EXPORT CERTIFICATE)正本。
- 6.最後出口國驗證前各出口國之再出口證明書影本(如有適用)。

五、有下列情事者，不予核發進口同意書：

- 1.進口魚貨為漁船捕獲，其漁船非為原產國在各洋區合法作業漁船者。
- 2.魚貨原產地為國際漁業組織實施禁止自其進口之國家。

八、由他國進口大目鮪後再出口時，出口商應檢附以下

表件，向本會漁業署申請核發再出口漁業證明書，始得輸出。

(一)他國為原產國時，應檢附如下表件：

- 1.大目鮪貨品再出口證明申請書及大目鮪再出口漁業證明書(BIGEYE TUNA RE-EXPORT CERTIFICATE)(格式如附件二)。
- 2.出口商之公司登記或商業登記證明文件影本乙份。
- 3.經出口國開具之大目鮪漁業證明書(BIGEYE TUNA STATISTICAL DOCUMENT)影本。
- 4.國外報價單影本(請加蓋公司印章及負責人印章)乙份。
- 5.行政院農業委員會漁業署原核發之進口同意書影印本及進口報單副本各乙份。

(二)他國為非原產國，應檢附如下表件：

- 1.大目鮪貨品再出口證明申請書(格式同附件二)。
- 2.出口商之公司登記或商業登記證明文件影本乙份。
- 3.經最後出口國驗證之大目鮪漁業證明書(BIGEYE TUNA STATISTICAL DOCUMENT)影本。
- 4.所有國外報價單影本(請加蓋公司印章及負責人印章)乙份。
- 5.行政院農業委員會漁業署原核發之進口同意書影印本及進口報單副本各乙份。
- 6.最後出口國開具之大目鮪再出口證明書(BIGEYE TUNA RE-EXPORT CERTIFICATE)影本。
- 7.最後出口國驗證前各出口國之大目鮪再出口證明書影本(如有適用)。

九、第三點要求申請人檢附之大目鮪漁業證明書(BIGEYE TUNA STATISTICAL DOCUMENT)及大目鮪再出口漁業證明書(BIGEYE TUNA RE-EXPORT CERTIFICATE)正本，如申請人無法於申請時提出，得先行檢附影本申辦，惟應於貨品輸入通關後三週內將正本併同進口通關證明資料影本送本會漁業署銷案(申請書格式參考附件三)，否則將

不予受理該申請人後續之申請案件。

申請時已檢附證明書正本辦理者，仍需於貨品輸入通關後三週內檢具進口通關證明資料影本送本會漁業署銷案(申請書格式參考附件三)，否則將不予受理該申請人後續之申請案件。

附件一至三請查閱漁業署網站。 [↗](#)

申請劍旗魚進出口及再出口注意事項

行政院農業委員會九十三年十二月十五日農授漁字第 九三一三一 三四四號令
修正第三點、第五點、第七點、第八點規定

三、申請進口劍旗魚，進口商應向本會漁業署申請核發進口同意書，始得輸入。

(一)出口國為原產國時，應檢附下列表件：

1. 劍旗魚貨品進口同意申請書。
2. 進口商公司登記或商業登記證明文件影本乙份。
3. 出口國開具之劍旗魚漁業證明書(ICCAT SWORDFISH STATISTICAL DOCUMENT)正本。
4. 國外報價單影本(請加蓋公司印章及負責人印章)乙份。

(二)出口國為非原產國時，應檢附下列表件：

1. 劍旗魚貨品進口同意申請書。
2. 進口商公司登記或商業登記證明文件影本乙份。
3. 最後出口國驗證之劍旗魚漁業證明書(ICCAT SWORDFISH STATISTICAL DOCUMENT)影本。
4. 國外報價單影本(請加蓋公司印章及負責人印章)乙份。
5. 最後出口國開具之劍旗魚再出口漁業證明書(ICCAT SWORDFISH RE-EXPORT CERTIFICATE)正本。
6. 最後出口國驗證前各出口國之劍旗魚再出口漁業證明書(ICCAT SWORDFISH RE-EXPORT CERTIFICATE)影本(如有適用)。

五、有下列情事者，不予核發進口同意書：

1. 進口魚貨為漁船捕獲，其漁船非為原產國在各洋區合法作業漁船者。
2. 魚貨原產地為國際漁業組織實施禁止自其進口之國家。
3. 於大西洋捕獲體型小於十五公斤之劍旗魚。

七、由他國進口劍旗魚後再出口時，出口商應向本會漁業署申請核發劍旗魚再出口漁業證明書(ICCAT SWORDFISH RE-EXPORT CERTIFICATE)，始得輸出。

(一)他國為原產國時，應檢附下列表件：


1. 劍旗魚貨品再出口漁業證明申請書及劍旗魚再出口漁業證明書(ICCAT SWORDFISH RE-EXPORT CERTIFICATE)。
2. 出口商公司登記或商業登記證明文件影本乙份。
3. 出口國開具之劍旗魚漁業證明書(ICCAT SWORDFISH STATISTICAL DOCUMENT)影本。
4. 外報價單影本(請加蓋公司印章及負責人印章)乙份。
5. 本會漁業署核發之進口同意書影本及進口報價單副本各乙份。

(二)他國為非原產國時，應檢附下列表件：

1. 劍旗魚貨品再出口漁業證明申請書。

- 2.出口商公司登記或商業登記證明文件影本乙份。
- 3.經最後出口國驗證之劍旗魚漁業證明書(ICCAT SWORDFISH STATISTICAL DOCUMENT)影本。
- 4.所有國外報價單影本(請加蓋公司印章及負責人印章)乙份。
- 5.本會漁業署核發之進口同意書影本及進口報價單副本各乙份。
- 6.最後出口國開具之劍旗魚再出口漁業證明書(ICCAT SWORDFISH RE-EXPORT CERTIFICATE)影本。
- 7.最後出口國驗證前各出口國之劍旗魚再出口漁業證明書(ICCAT SWORDFISH RE-EXPORT CERTIFICATE)影本(如有適用)。

- 八、第三點要求申請人檢附之劍旗魚漁業證明書(ICCAT SWORDFISH STATISTICAL DOCUMENT)及劍旗魚再出口漁業證明書(ICCAT SWORDFISH RE-EXPORT CERTIFICATE)正本，如申請人無法於申請時提出，得先行檢附影本申辦，惟應於貨品輸入通關後三週內將正本併同進口通關證明資料影本送本會漁業署銷案(申請書格式參考附件三)，否則將不予受理該申請人後續之申請案件。
申請時已檢附證明書正本辦理者，仍需於貨品輸入通關後三週內檢具進口通關證明資料影本送本會漁業署銷案(申請書格式參考附件三)，否則將不予受理該申請人後續之申請案件。

附件一至三請查閱漁業署網站。 



申請黑鮪進出口及再出口注意事項

行政院農業委員會九十三年十二月十五日農授漁字第 九三一三一 三四二號令
修正第三點、第五點、第八點、第九點規定

三、申請進口黑鮪，進口商應向本會漁業署申請核發進口同意書，始得輸入。

(一)出口國為原產國時，應檢附下列表件：

- 1.黑鮪貨品進口同意申請書(格式如附件一)。
- 2.進口商之公司登記或商業登記證明文件影本乙份。
- 3.經出口國開具之黑鮪漁業證明書(ICCAT BLUEFIN TUNA STATISTICAL DOCUMENT)正本。
- 4.國外報價單影本(請加蓋公司印章及負責人印章)乙份。

(二)出口國為非原產國時，應檢附下列表件：

- 1.黑鮪貨品進口同意申請書(格式如附件一)。
- 2.進口商之公司登記或商業登記證明文件影本乙份。
- 3.經最後出口國驗證之黑鮪漁業證明書(ICCAT BLUEFIN TUNA STATISTICAL DOCUMENT)影

本。

- 4.國外報價單影本(請加蓋公司印章及負責人印章)乙份。
- 5.最後出口國開具之黑鮪再出口漁業證明書(ICCAT BLUEFIN TUNA RE-EXPORT CERTIFICATE)正本。
- 6.最後出口國驗證前各出口國之黑鮪再出口漁業證明書(ICCAT BLUEFIN TUNA RE-EXPORT CERTIFICATE)影本(如有適用)。

五、有下列情事者，不予核發進口同意書：

- 1.進口魚貨為漁船捕獲，其漁船非為原產國在各洋區合法作業漁船者。
- 2.魚貨原產地為國際漁業組織實施禁止自其進口之國家。

八、由他國進口黑鮪後再出口時，出口商應向本會漁業署申請核發黑鮪再出口漁業證明書(ICCAT BLUEFIN TUNA RE-EXPORT CERTIFICATE)，始

得輸出。

(一)他國為原產國時，應檢附下列表件：

- 1.黑鮪貨品再出口漁業證明申請書及黑鮪再出口漁業證明書(ICCAT BLUEFIN TUNA RE-EXPORT CERTIFICATE)。
- 2.出口商之公司登記或商業登記證明文件影本乙份。
- 3.出口國開具之黑鮪漁業證明書(ICCAT BLUEFIN TUNA STATISTICAL DOCUMENT)影本。
- 4.國外報價單影本(請加蓋公司印章及負責人印章)乙份。
- 5.本會漁業署核發之進口同意書影本及進口報價單副本各乙份。

(二)他國為非原產國時，應檢附下列表件：

- 1.黑鮪貨品再出口漁業證明申請書及黑鮪再出口漁業證明書(ICCAT BLUEFIN TUNA RE-EXPORT CERTIFICATE)。
- 2.出口商之公司登記或商業登記證明文件影本乙份。
- 3.經最後出口國驗證之黑鮪漁業證明書(ICCAT BLUEFIN TUNA STATISTICAL DOCUMENT)影本。
- 4.所有國外報價單影本(請加蓋公司印章及負責人印

章)乙份。

5.本會漁業署核發之進口同意書影本及進口報價單副本各乙份。

6.最後出口國開具之黑鮪再出口漁業證明書(ICCAT BLUEFIN TUNA RE-EXPORT CERTIFICATE)影本。

7.最後出口國驗證前各出口國之黑鮪再出口漁業證明書(ICCAT BLUEFIN TUNA RE-EXPORT CERTIFICATE)影本(如有適用)。

九、第三點要求申請人檢附之黑鮪漁業證明書(ICCAT BLUEFIN TUNA STATISTICAL DOCUMENT)及黑鮪再出口漁業證明書(ICCAT BLUEFIN TUNA RE-EXPORT CERTIFICATE)正本，如申請人無法於申請時提出，得先行檢附影本申辦，惟應於貨品輸入通關後三週內將正本併同進口通關證明資料影本送本會漁業署銷案(申請書格式參考附件三)，否則將不予受理該申請人後續之申請案件。
申請時已檢附證明書正本辦理者，仍需於貨品輸入通關後三週內檢具進口通關證明資料影本送本會漁業署銷案(申請書格式參考附件三)，否則將不予受理該申請人後續之申請案件。

附件一至三請查閱漁業署網站。 [↗](#)



政府護漁標準作業程序中漁船長通報時機與方式

行政院農業委員會九十三年十二月二十七日農授漁字第 九三一三二二三二二號函

「政府護漁標準作業程序」中漁船長通報時機與方式說帖

一、為確保漁業資源之永續利用及維護漁業秩序，並保障漁民及漁船海上作業之安全，行政院農業委員會業會商單位研訂「政府護漁標準作業程序」，經報奉行政院修正核備，並訂於九十三年十二月十五日起實施。

二、有關本標準作業程序之護漁範圍如次：

(一)我國內水、領海、鄰接區(包含對大陸船舶之禁止與

限制水域)。

(二)專屬經濟海域。

- 1.未與相鄰或相向國家重疊之專屬經濟海域。
- 2.與日本及菲律賓重疊之專屬經濟海域，其範圍如下：

(1)北緯二十九度十八分以南、東經一二二度三十分至一二六度以西與日本重疊之專屬經濟海域。

(2)北緯二十度以北、東經一一九度至一二五度七

分與菲律賓重疊之專屬經濟海域，但不含北緯二十一度十九分以南、東經一二一度十八分至一二二度二十三分巴丹群島週邊海域。

(三)太平洋公海及報經行政院核定之其他海域。

三、作業漁船船長於發生(現)以下情事應既予通報：

(一)遇有外國或港澳地區漁船非法進入我護漁範圍(太平洋公海除外)，或大陸漁船非法進入我禁止或限制水域從事漁撈作業時。

(二)在我護漁範圍內作業，遭遇外國、港澳或大陸公務船舶企圖登臨檢查時。

(三)在我護漁範圍內作業，發現我國漁船從事不法漁業行為或其他非漁業行為時。

(四)在我護漁範圍內作業，發生海事(海上作業糾紛、海盜或挾持)案件時。

(五)在我護漁範圍內作業，發生海難(不可抗力或其他必須緊急救援)案件時。

(六)在我護漁範圍內作業，發現其他船舶發生海事海難

事件時。

四、漁船船長遇有前述事項之通報方式：

(一)依「臺灣地區漁業通訊電臺通聯頻率及聯繫表」(如附表)規定頻率，向相關漁業專用(通訊)電臺通報。俾轉請相關救援機關派遣航空器及船艇救援及處置。

(二)漁船遇險情況危急，請啟動應急指位無線電示標(EPIRB)，俾由臺北任務管制中心通報相關救援機關派遣航空器及船艇救援及處置。

(三)以「一一八」海巡免付費報案系統向行政院海岸巡防署通報。

五、漁船船長之通報內容包括事件發生時間、地點(經緯度)、船名與統一編號、船舶特徵、遭遇狀況及請求救援事項。

附表臺灣地區漁業通訊電臺通聯頻率及聯繫表請查閱漁業署網站。↗



非都市土地申請變更為漁民(業)團體興建魚貨運銷場所或相關設施使用興辦事業計畫書審查作業要點

行政院農業委員會九十三年十二月三十一日農授漁字第 九三一三二二三四九號令
修正第六點規定，並自中華民國九十三年十二月三十一日起施行

公告事項：

六、申請變更及審查其他注意事項：

(一)興辦事業計畫使用之基地，如申請前已擅自先行違規使用，除移請有關機關依法處罰，並自處罰之日起，暫停二年核發興辦事業計畫核准文件。但既存違規事實如屬八十八年二月二十日前即已存在者，違規行為依法處罰後，不受暫停二年核准之限制。

(二)興辦事業計畫應避免使用高等則或已重劃之農地，盡量使用低產之土地。

(三)申請用地面積應依第三點建物面積計算，以其建蔽率最高不得超過百分之六十，最低不得低於百分之四十。

(四)在山坡地範圍內各種使用區之土地，申請辦理建築應依「水土保持法及其施行細則」及「山坡地開發

建築管理辦法」之規定。

(五)涉及環境影響評估法規相關規定者，應依其規定辦理。

(六)申請變更面積超過二公頃應送區域計畫擬訂機關審查。

(七)本興辦事業計畫書自核准日起一年內未按原計畫辦理者，應予廢止。但有特殊理由者，得報請直轄市、縣(市)政府同意予以延長一年。

漁民(業)團體購買非都市土地申請變更編定興建魚貨運銷場所或相關設施審查表

漁民(業)團體購買非都市土地申請變更編定興建魚貨運銷場所或相關設施審查表(續)

請查閱漁業署網站。↗

漁會 在休閒漁業之角色與功能

文 / 黃聲威 澎湖海洋技術學院副校長

一、前言

政府自1992年度開始向國人推展「休閒漁業」。至今已逾十年，其中觀光魚市、黑鮪節慶、觀賞鯨豚、牽罟石滬或出海船釣等休閒漁業活動，已成為國人耳熟能詳而經常參與的休閒活動，可見休閒

漁業已深植人心，成為民眾休閒旅遊的重要選項之一。

不過，若從宏觀、整體的角度進一步觀察及比較，我們必須虛心的承認一項事實：「休閒漁業落後休閒農業」；甚至再延伸另一項事實：「漁

村社區總體營造落後農村社區總體營造」。如果對於過去休閒漁業發展的過程進行總體檢，採取較為嚴格的標準，分別從政府（漁政單位）、學界（研究學者）、業者（經營者）及漁會等四個面向檢視如下：

● 黑鮪節慶，帶動地方休閒旅遊熱潮。〔吳楊欽攝〕



政府輔導休閒漁業

霰彈打鳥，成果未如預期

學界研究休閒漁業

閉門造車，鮮獲業者認同

業界經營休閒漁業

艱困摸索，缺乏創意深度

漁會發展休閒漁業

功能不彰，未能發揮潛力

其中，各地漁會如何發揮潛力，致力發展休閒漁業，應是對於漁會本身，或是我國休閒漁業的發展成功與否，均為重大的關鍵

過去有關漁會辦理休閒漁業之意願如何？1994年許、陳的研究中所進行的問卷調查結

果顯示：¹

1. 大多數的漁會均有高度興趣，惟視政府財力支援的程度，再決定是否實際參與經營。

2. 對於休閒漁業之推行，有半數的漁會表示應由漁會本身直接辦理，所謂的「直接辦理」，應是「自行經營」的意思。

3. 大多數的漁會認為休閒漁業

有很大的發展潛力。

4. 漁會認為辦理休閒漁業業務，最大的困難在於「經費不足」。

5. 漁會最有興趣的休閒漁業項目中，前三名依序是「海釣



①政府於81年開始向國人推展休閒漁業。〔黃徹源攝〕

②休閒漁業已成為民眾休閒旅遊的重要項目之一。〔吳楊欽攝〕



船」—娛樂漁船、「觀光魚市」—魚貨直銷中心，與「陸上塢釣」。

十年過去了，歸納我國漁會在發展休閒漁業的過程中實際扮演之角色，可約略分為兩大類型、八種型態：

類型一 自行經營

- ✓經營觀光魚市。
- ✓經營娛樂漁船。
- ✓經營漁業博物館。
- ✓經營套裝旅遊。

類型二 輔導業者

- ✓辦理硬體建設。
- ✓進行宣傳推廣。
- ✓進行教育訓練。
- ✓其他—調解糾紛等。

二、漁會自行經營休閒漁業

(一)漁會經營觀光魚市—以臺中區漁會為例

臺中區漁會經營的梧棲觀光魚市是臺灣眾多魚貨直銷中心中，歷史最久，也是公認營運最成功者。

「魚貨直銷中心」係全國首創，由臺中區漁會配合國家倡導之休閒漁業政策，就未來漁業發展趨勢的願景，將魚食文化、魚貨產

銷、漁業風光與海洋生態做融合、永續的規劃，承政府全力支持與指導，歷經試辦、正式營運而成。」²

梧棲觀光魚市興建於81-83年，83年11月啟用，中心分為三區：



◀ 梧棲觀光魚市是眾多魚貨直銷中心，營運最成功者。
(臺中區漁會提供)

表1 臺中區漁會經濟事業收入統計表(82-92年)

單位：千元

年度	魚市場管理費	購物中心	漁具倉庫	漁船修理	共同運銷收入	其他經濟事業收入(a)	雜項收入	合計(b)	(a/b)%
82	5,936	7,326	74	103	4,179	20,708	776	39,102	53.0
83	7,397	2,567	74	264	3,203	26,319	191	40,015	65.8
84	5,875	360	74	505	3,304	52,327	528	62,973	41.6
85	5,367	360	74	294	3,864	60,129	1,165	71,253	84.4
86	5,162	360	102	756	3,757	91,057	1,067	102,261	89.0
87	5,384	360	74	545	2,064	98,115	1,046	107,588	91.2
88	6,096	360	74	587	2,108	98,497	1,651	109,373	90.1
89	6,408	360	74	584	2,356	102,796	2,398	114,976	89.4
90	5,771	360	33	489	2,579	94,452	1,289	104,973	90.0
91	6,295	360	13	508	1,285	96,546	1,650	106,657	90.5
92	6,264	360	0	453	1,061	77,399	2,639	88,176	87.8

1. 其他經濟事業收入：指觀光魚市與停車場兩項收入總和

2. 資料來源：臺中區漁會

1. 魚貨直銷區

一攤位126個

2. 魚貨直銷餐飲區

一攤位13個

3. 漁民銷售區

一攤位73個

配合觀光魚市之營運，漁會也經營了一座停車場，凡是進入港區的車輛均收取50元的清潔費（大型

巴士除外），停車場

規模甚大，可供停車1000部，每年為漁會賺取不少收入。

觀光魚市及停車場等兩項的收入自83年起成為漁會經濟事業中最重要之事業，85年度起均超過8成，在各漁會中比

表2 梧棲觀光魚市經營之優缺點分析

觀光魚市	優點	缺點
內部	1、非假日尚有鮮魚攤112攤開張，貨色齊全，有助遊客採購。 2、將原有假日魚市納管。 3、訂有管理辦法。 4、提供攤商之設備齊全。 5、具全省最早經營之經驗。	1、內部設備已老舊需更新。 2、攤商管理困難。 3、流動攤販取締不易。
外在	1、停車場大，可停1000部車。 2、港區腹地廣大。 3、休憩公園4.7公頃。 4、設有娛樂漁船碼頭。 5、在大臺中都會區，且交通方便，位於臺17濱海公路邊。	1、遊客休憩場所不足。 2、缺乏現代化遊憩設施。 3、港區綠化要加強。

資料來源：曹宏成（2003）

重應屬最高。89年兩項收入高達1億元，不過92年收入金額下降至7,740萬元（參見表1），漁會也體認到遊客有減少的趨勢，而力圖改善。

曹宏成曾對梧棲魚市經營

現況之優缺點加以分析³（表2），臺中區漁會今後如何配合梧棲商港與漁港進行整體規劃，改善目前之缺點，以確保觀光魚市的輝煌成果，並為漁會經營觀光魚市樹立典範。

↓漁會致力發展休閒漁業。〔陳吉鵬攝〕



(二) 漁會經營娛樂漁船—

以頭城區漁會為例

娛樂漁船雖被認為是漁會最適合經營的休閒漁業項目，然而，現實狀況並非如此。目前僅有頭城區漁會經營2艘娛樂漁船，而恆春區漁所經營之「恆漁1號」娛樂漁船，曇花一現，業已停航。

「民國85年，為響應政府推展觀光休閒漁業，促進漁村經濟發展，頭城區漁會新建造『龜山朝日號』娛樂漁船，總噸數45.880噸，造價11,030,000元。由省漁業局補助7,000,000元，縣政府補助4,030,000元。」⁴



◎頭城區漁會經營娛樂漁船績效甚佳。

〔吳楊欽攝〕

龜山朝日號營運順利，頭城區漁會於88年在經費完全自籌下，再建造「龜山朝日2號」50噸級豪華娛樂漁船，並於90年6月23日於烏石漁港下水，同時2艘船之基地港均從梗枋漁港遷至烏石漁港。

頭城區漁會經營娛樂漁船績效甚佳，從86年~92年之7年間，合計營業額（收入）逾

6,000萬元，盈餘達1,357萬元（如表3所示），分析其成功的主要因素如下：

1. 大力推展，漁會員工，人人有責
漁會每位員工每年必須負責介紹50位遊客搭乘漁會之娛樂漁船，未滿50名者，當年考績不得考列甲等；但每超過1名，則發給獎金50元。

2. 船班、行程、票價固定

區漁會將2艘娛樂漁船交互使用，搭船出海後之活動分為漁撈體驗、賞鯨豚、繞行龜山島與登遊龜山島四種，各種活動項目搭配的所需時間與票價均有規定，而且搭船時間固定，不參與同業間之惡性競爭，民眾對其遊憩品

表3 頭城區漁會所屬娛樂漁船營運狀況表(86-92年)

單位：元

年度	航次	收入	支出	盈餘	備註
86	304	3,352,390	2,914,408	+437,982	1. 龜山朝日號開航 2. 基地港：梗枋漁港
87	435	8,101,550	4,733,854	+3,367,696	
88	326	8,370,788	5,052,096	+3,318,692	
89	214	5,436,530	3,985,486	+1,451,044	
90	339	10,613,420	7,580,204	+3,033,216	1. 龜山朝日2號加入 2. 基地港：烏石漁港
91	481	15,249,520	13,453,613	+1,795,907	
92	376	10,648,480	10,485,867	+162,613	支出含沖銷新船建造費1,000,000元
合計	2,475	61,772,678	48,205,528	+13,567,150	

資料來源：頭城區漁會

質及安全保障頗有信心，最獲遊客青睞。

3. 神秘龜山島與賞鯨風潮相輔相成

龜山島面積僅2.8平方公里，為目前臺灣唯一確定的活火山。從前島上有人居住，1977年列入軍事管制區後，居民全數遷離，直至2000年8月才正式開放「限量的」登島觀光，從此成為宜蘭觀光的重要景點。

賞鯨豚是近年興起的海洋生態觀光項目，而且以臺灣東部海域為主要活動範圍。各縣市賞鯨船的分布狀況如表4所示，烏石漁港的船數最多，共13艘，儼然成為臺灣最重要的賞鯨港，當然這與該漁港距離大臺北生活圈最近也不無關係。

4. 漁會推廣課共有7人，除3人負責一般漁事、家政、四健等推廣業務外，其餘4人全權負責休閒漁業業務，包括：

- ✓ 娛樂漁船之營運。
- ✓ 與同業、異業之聯繫、轉介等。
- ✓ 推廣、宣傳。
- ✓ 諮詢、簡報、解說等。

總之，烏石漁港有13艘娛樂漁船（表4），擁有龜山島、鯨豚之天然資源，又有漁會經營之觀光魚市，在頭城區漁會的領航下，該港已成為東北角一處至少可以停留5小時之久的重要觀光景點。

（三）漁會經營漁業博物館——以彰化區漁會為例

張吉田先生自民國72年獲

聘擔任彰化區漁會總幹事至93年不幸積勞成疾，病逝任上之21年期間，在他卓越領導下，勵精圖治，使得該漁會成為全國盈餘最多、存款最多、會務及財務最健全的漁會，堪稱全國表現最佳的漁會。

「彰化區漁會為了完整記錄彰化沿海漁業三百多年來的演進，呈現漁業活動過去、現

東部賞鯨船之分布狀況

表4		
漁	港	賞鯨船艘數
宜蘭縣	烏石	13
	粉鳥林	3
	南方澳	2
花蓮縣	花蓮	5
	石梯	2
台東縣	新港	2
	富岡	2

資料來源：本研究

📍 神秘龜山島與賞鯨風潮相輔相成。〔林文吉攝〕



在和未來的景象，讓各界對漁業有更深入的认识，同時為漁民指引一條明确的前程大道；同時也為了配合鹿港人文休閒的整體規劃，乃於民國84年在彰化區漁會辦公廳舍的四樓，規劃了一處佔地二百多坪的『彰化區漁會漁業文化館』。」⁵

民國84年，該會首先獲得當時省府漁業局補助600萬元與縣府補助200萬元，完成漁業文化館的設計與施工，次年再獲農林廳補助100萬元，充實館藏內涵。該館收藏不少古老的漁具與漁航機儀，又有不少精緻的模型、相片，配合聲光效果，有系統展示彰化漁業的發展軌跡及風貌。展館場地分為12個展區：

- ✓ A區—潮間帶養殖區。
- ✓ B區—古老漁法、漁具展示區。
- ✓ C區—漁具材料展示區。
- ✓ D區—漁航儀器展示區。
- ✓ E區—臺灣主要漁撈漁業展示區。
- ✓ F區—潮間帶漁法展示區。
- ✓ G區—勒氏皇帶魚展示區。



彰化區漁會為完整紀錄彰化沿海漁業三百多年來的演進，成立漁業文化館。

- ✓ H區—養殖常用漁具區。
- ✓ I區—魚塭養殖經濟魚類展示區。
- ✓ J區—鰻魚產業文化區。
- ✓ K區—魚類模型展示區。
- ✓ L區—漁業郵票展示區。

探究彰化區漁會經營漁業文化館的特色如下：

1. 漁業文化館由推廣課專人管理，不收門票，參觀採預約制。
2. 鹿港天后宮遠近馳名，鹿港鎮人文薈萃，漁業文物館成為鹿港文化觀光行程的重要景點之一，至少可停留1小時。
3. 推廣課長洪一平先生當年承張總幹事之指示，負責該館之籌設，由於學有專精，不負所託；參觀該館由洪課長親自解說導覽，如數家珍，遊客必然如沐春風，滿載而歸。

4. 漁業郵票展示區中陳列國內外各類漁具、漁法、海洋生物等圖鑑郵票，收藏豐富，是國內少見的展示。愛好集郵人士可以前往觀賞，保證不會失望。

5. 漁會大樓美輪美奐，一層樓的租金一年將近100萬元，而漁會肯犧牲如此鉅額租金收入，其漁業文化傳承之使命感，令人敬佩，張故總幹事吉田其人其事也格外令人感念。

(四) 漁會經營套裝旅遊—

以台灣省漁會、金門區漁會為例

台灣省漁會經營事業只有經濟事業及服務事業而無金融事業部門，其行政部門分會務組、業務組、推廣組、輔導組、財務組及三重示範魚市場。省漁會未設信用部，為追求自給自足，發展會務，推廣

組的業務之一為「辦理觀光旅遊及休閒漁業」。

「政府自90年1月1日開始試辦金門、馬祖與大陸地區通航以來，國人透過金、馬兩地前往大陸地區進行小三通交流日趨活絡，省漁會為拓展商機，增裕財源，順應兩岸小三通情勢發展，適時規劃推出兩岸漁業、專業、宗教、文化交流五、六日遊和大、小金門三日遊套裝旅遊行程，由於時機契合，頗受地區漁會歡迎，」⁶省漁會於92年9月開始經營套裝旅遊業務。

同時，「金門漁業在開放兩岸小三通之影響下，正面臨著轉型關鍵期，而全力發展觀光休閒是漁會未來趨勢，理事長說：希望能與省漁會合作開闢休閒觀光路線，帶動金門小三通，」⁷金門區漁會也開始拓展其休閒漁業旅遊業務，立即與台灣省漁會一拍即合，兩會「策略聯盟」與國華旅行社合作，三方簽訂旅遊合作協議書，辦理金門、大陸交流旅遊行程。

套裝旅遊的行程，主要分為金門三日遊以及大陸五日

遊；若為六日遊，則增加1日的金門行程。當初行程甫推出時，由省漁會總幹事發函致各區漁會總幹事，另外就在省漁會所發行的月刊《漁友》不定期刊登相關資訊，並未大肆宣傳，所以迄今只有蘇澳、林園、萬里、新竹、貢寮等區漁會組團參加，人數尚未滿300人。

總之，旅客由漁會方面負責招攬，並收取手續費。其餘包括食宿、交通、遊覽、保險等事項均由旅行社方面負責。

台灣省漁會承辦套裝旅遊，正屬萌芽期，目前正探詢綠島、南縣區漁會合作之可行性，有待進一步拓展本項業務。

↓省漁會與金門區漁會、國華旅行社合作，辦理金門、大陸交流旅遊行程。（湯素瑛攝）



（五）漁會經營套裝旅遊

以琉球區漁會、林邊區漁會為例

臺北市農會早於69年12月即與臺北市政府、臺大農學院合作推動成立木柵觀光茶園，首開臺灣成立觀光農園之先河，開始推展休閒農業。「自民國78年起，臺北市農會即籌思將觀光農園、市民農園中品茗、賞花、採果、田園教學與體驗式農業活動，整合成各式各樣的套裝旅遊行程，推出市民農村旅遊。主動向社會大眾行銷，集合市民深入農村、體驗農業。民國八十六年臺北市農會成立休閒農業部，將農村旅遊發展成經濟事業部門，前三年業績倍數成長，」⁸臺

北市農會是經營休閒農業旅遊的始祖，過去均偏重在農業方面的景點；漁業方面則在6年前開始推出了「頭城賞鯨豚・合興社區一日遊」行程，91年與林邊區漁會合作，進行「異業聯盟」發展休閒漁業套裝旅遊，93年則再加入琉球區漁會，形成「一農二漁」三會聯盟的模式。

三會推出的行程有3日遊及2日遊二種，3日遊「春戀小琉球深度之旅」，係從3月11日開始到7月底為止，迄今已出團10次，每次旅客36-43人間。8月起，由於林邊的蓮霧季節已過，故改為2日遊「發現小琉球之旅」。

客源多來自北部，由當地臺北市農會負責招攬、收費、帶團，到達小琉球、林邊地區後之食宿、交通、遊覽，則由兩區漁會負責安排，兩漁會並派出經過訓練的推廣課同仁，擔任解說導覽。臺北市農會休閒旅遊部派員隨團領隊，經驗豐富，與旅客互動良好。行程中休閒漁業的部分，在小琉球是參觀海上箱網養殖，在林邊則是觀看陸上魚塢及一些地層



↑參觀小琉球海上箱網養殖。

〔葉銘源攝〕

下陷區，經專人解說後，遊客均甚感興趣。至於其他生態景點，小琉球是臺灣離島中唯一的珊瑚礁島，而林邊則是黑珍珠蓮霧果園，均為主要賣點。

三、漁會輔導業者經營休閒漁業

(一)辦理硬體建設—以南縣區漁會為例

南縣區漁會自85年起，即致力於輔導其轄區內養殖業者轉型經營觀光休閒漁業，迄今共輔導了三處，均以硬體建設為主，二處在北門鄉的海埔養殖生產區—海溝園、漁發休閒漁場，一處在七股鄉溪南村—溪南春休閒渡假村。

1.海溝園

85~87年間，區漁會向當時省漁業局提出計畫，改善周邊景觀，海溝園是全國第一家

養殖休閒園區。

2.漁發休閒漁場

88~90年間，區漁會向農委會輔導處申請「社區環境改善」計畫經費，辦理了養殖區堤岸及魚塢周遭的綠化、美化，搭建養殖區入口牌樓。

3.溪南春休閒渡假村

90~92年間，由縣府向農委會漁業署申請「發展觀光休閒漁業」計畫，經費1,500萬元以上，由區漁會負責執行，包括溪南村入口牌樓，村內之綠美化，涼亭、停車場等公共設施之興建，也惠及該渡假村的營運，致遠近馳名，是南部經營養殖休閒園區最成功的典範，成為遊客二日一夜遊的重要景點。

(二)進行宣傳推廣—以頭城區漁會、南縣區漁會為例

「頭城區漁會本著專業、

服務、效率的精神，致力宜蘭永續漁業資源與保育工作及推動多元化休閒漁業經營，用以創造漁業新氣象，促進漁村繁榮。期盼大家在此休閒的同時一起來體會本會的用心與努力，並參與本會的成長。『前進龜山島—烏石漁港海洋知性之旅』是你我觀光休閒娛樂最佳的選擇，別忘了，龜山島與飛旋海豚正渴望你乘風破浪，前來一窺神秘的面貌。」⁹這是頭城區漁會與宜蘭縣政府共同編印的《前進龜山島—烏石漁港海洋知性之旅》宣傳手冊封底的一段文字，區漁會為其所在的烏石漁港大力宣傳，以娛樂漁船遊程為主的休閒漁業，手冊內容豐富，印製精美。漁

會也為自營的龜山朝日號娛樂漁船印製《頭城區漁會海洋知性之旅》等摺頁文

宣，這些文宣品都陳列於漁會辦公大樓2F的推廣課櫃檯，與東北角海岸國家風景管理區處、縣政府、觀光局與當地業者等出版的文宣品放在一起，讓遊客隨興索取，提供了豐富的資訊，若有疑問，推廣課的同仁則從旁協助解惑。

南縣區漁會在90年時，利用三行庫之盈餘撥付給各漁會若干比例的「經濟發展事業」款項中，以約15萬元的預算，精心印製了13,000本的《臺南

北門鄉海埔養殖生產區—海溝園。〔林文吉攝〕

縣漁鄉旅遊景點導覽手冊—漁鄉之旅》，該書如漁會陳理事長世哲所述：「此次本會出版臺南縣漁鄉旅遊景點導覽手冊，除了介紹各旅遊景點的現況特色，也兼顧其歷史淵源及鄉野傳奇特色，還有漁業文化及生態資源的闡述，適合作為沿海漁鄉的深度旅遊導覽使用，強調不但要玩得快樂，也要玩得有內涵，不會只玩一次就不想再來，而是每次前來旅遊都有不同感受及新的發現，不但想一玩再玩，還會主動推薦其他親友一起來臺南縣進行漁鄉旅遊，以利永續經營的觀光休閒漁業發展，也帶給漁民會員更實際觀光漁業收入，帶動更多漁民投入觀光休閒漁業發展，達到共存共榮互蒙其益的功效。」¹⁰完整的介紹了臺南縣濱海的三個漁鄉—北門、將軍、七股等境內完整的休閒漁業旅遊資訊。

溪南春休閒渡假村是南部經營養殖休閒園區最成功的典範。

〔周清和攝〕



(三) 進行教育訓練—以南縣區漁會為例

南縣區漁會為輔導其淺海養殖業者在淡季時，利用作業舢舨或膠筏兼營娛樂漁筏，自91年起，由其七股、北門、將軍三辦事處詢問有意願轉型的漁民，然後由縣府、漁民及漁會共同研商臺南縣獨特的潟湖內從事娛樂漁業的遊戲規則，獲致結果，訂定了「臺南縣潟湖區舢舨漁筏兼營娛樂漁業管理自治條例」，並於92年2月12日由臺南縣政府公告實施。

漁會的三個辦事處就近協助業者填報申請書，然後轉送縣府申請兼營娛樂漁業執照。由於該條例第12條明訂「兼營娛樂漁業舢舨、漁筏，應設置救生人員、生態解說人員各1名，且應參加縣

府辦理之講習，取得合格之證書」，於是縣府與區漁會合作，早在91年12月就未雨綢繆辦理了「休閒漁業解說教育講習」一解說員的訓練課程

共9小時，每位結業的班員均獲得證書，可擔任解說導覽，為七股潟湖生態之旅增添深度。

(四) 其他—以瑞芳區漁會為例

臺北縣的深澳漁港是臺灣最大的娛樂漁船港，擁有5噸到50噸間的各種大小娛樂漁船45艘，不少海釣客都趨之若鶩。過去中日發生釣魚台主權問題爭議時，臺灣的「保釣份子」就是從深澳漁港搭乘娛樂漁船出航，希能伺機登上釣魚台。

瑞芳區漁會位於深澳漁港，雖然在休閒漁業方面尚無特別突出的作為，但由於位居娛樂漁船的大本營旁，常有遊客、釣客前來詢問娛樂漁船的訊息，加以眾多的娛樂漁船有

時為爭奪客源，或與傳統作業漁船在港內或漁場上偶會發生衝突等情事。因此，瑞芳區漁會自然就責無旁貸，發揮了兩種功能，一為「諮詢海釣的窗口」，一為「排解糾紛的調人」，如此對於深澳地區休閒漁業之發展，不無助益；當然我們也期望瑞芳區漁會今後能有更積極的表現。

四、漁會今後發展休閒漁業之方向

漁業署前署長胡興華曾說：「政府將逐漸減少對漁會經費的支援，漁會結構的轉型必須透過自身擁有的資源：漁港、漁民、海洋的接觸等，藉由這些資源，開發出本身獨特的經濟事業；也就是說漁會必

〔本刊〕



北縣的深澳漁港是臺灣最大的娛樂漁船港。

須企業化經營，提供大眾更多的服務，才能從遊客或消費者身上獲得報酬。政府提撥經費創造硬體，必須靠漁會的創意巧思，方能創造出休閒漁業的新氣象，用創意來做市場區隔，藉以吸引更多人潮，積極發展休閒漁業；」¹¹

休閒漁業顯然是今後各漁會必須致力開發的經濟事業。然而綜觀全國現今之漁會，在發展休閒漁業所扮演角色的實態，似乎只有「魚貨直銷中心」這一項，在公部門多年來的充分補助下，獲得較多的進展與成果，尤其有些區漁會幾乎是在「坐享其成」的情況下，開始經營觀光魚市了。至於休閒漁業的其他項目上，各漁會的表現就不夠理想了，無論是在「自行經營」或「輔導業者」方面，均有甚大努力與發揮的空間。

上述區漁會所扮演角色的探討案例，可以直接提供給有興趣、意願的漁會觀摩學習，做為借鏡。除此之外，茲再建議下面諸點方向，做為今後各區漁會發展休閒漁業的多面向參考：

✓發展以休閒漁業為主題的深度旅遊。

✓輔導娛樂漁船進行多角化經營。

✓發展漁村民宿。

✓全面辦理解說、導覽、經營、服務、接待、觀摩等訓練課程。

✓成立「漁會旅遊同盟」及「農漁會旅遊聯盟」，推展休閒漁業。

（一）發展以休閒漁業為主題的深度旅遊

各漁會所在漁村的休閒漁業資源均很豐富，結合休閒漁業與在地的自然生態、人文觀光資源等各類優質的「深度旅遊」值得推廣，而且可以立即著手推動。

以澎湖區漁會為例，93年8月31日—9月3日間，在筆者的促成下，臺北市農會的旅遊專家們來到澎湖，與澎湖區漁會承辦同仁連袂考察旅遊景點與休閒漁業活動內容，經過雙方討論、研商，確定了10月初起的7梯次「三天二夜澎湖另類玩法」的套裝旅遊行程，9月中旬推出後，臺北市農會方面接到不少民眾報名登記，然

因天候因素，實際只有2團得以成行，其餘均忍痛取消，只有等待94年4月後再另行開辦。

三日的行程中有參觀螃蟹博物館、澎湖水族館，體驗員貝海上牧場、抱墩，前往魚產品直銷中心「菊島之星」與天后宮參拜等，均與休閒漁業有關。而且根據問卷調查的結果顯示，一般民眾對於休閒漁業方面均甚感滿意，值得欣慰。

（二）輔導娛樂漁船進行多角化經營

分析全國各地區的娛樂漁船之經營現況，普遍存有兩個現象：一為「經營一元化」，二為「惡性競爭」。

目前娛樂漁船的主要作業方式約有五種：

✓海釣 深澳等漁港。

✓賞鯨豚 東部海岸。

✓藍色公路 淡水等漁港。

✓繞島觀光 小琉球。

✓夜釣小管 澎湖。

各漁港的娛樂漁船幾乎均僅經營單項作業方式，並未發揮娛樂漁船機動、載客、航行的專長，殊為可惜。建議各區



螃蟹博物館。〔林文吉攝〕

①旅遊行程參觀螃蟹博物館、澎湖水族館、菊島之星等，都與休閒漁業有關。〔許長泉攝〕

漁會可帶領娛樂漁船業者前往他港觀摩不同的作業方式，讓每船至少可經營二種以上的作業型態，尤其各海域人工魚礁區附近，應可再發展拖釣「曳繩釣」漁法，以娛樂遊客，其效果必然可期。另外，許多娛樂漁船之船型均與一般遊艇相近，也頗適合載運潛水客來往潛水點與漁港之間。

有關業者惡性競爭的現象，以澎湖的娛樂漁船為例，其每次載客的行情，隨著季節、船隻，船價均不相同，而最後獲益最多的仍是旅行社，

這就是惡性競爭引致的「自食惡果」。淡水漁港的娛樂漁船現已深切體認這個狀況，正由業者申請成立中華娛樂漁船協會淡水分會，由該分會訂定統一的船價，並調度出航輪流船班，每次出航的船隻還得繳交分會若干費用，以做為運作之基金。事實上，各漁會應協助所轄之娛樂漁船在合理價格、調度船班、資訊提供等方面建立制度，不但可避免第三者漁翁得利，也為娛樂漁船建立營運制度，更可建立消費者心目中的「品牌」形象。

（三）發展漁村民宿

由於漁業蕭條、城鄉差距、升學教育等問題，導致許多漁村人口大量外流，原有社區留下不少空屋，或者漁民家中也有閒置的空房間，均可做為漁會發展民宿的有利資源。

其實，現行許多民宿都是「鄉村的旅館」，頂著「民宿」的名稱，而其投資、規模、設施等豈是一般漁民所能負擔。

漁會發展民宿的另一有利資源，就是各區漁會推廣課下的「漁村家政班」，家政班的成員以漁村婦女為主，這些婦女的先生、父兄都是第一線的作業漁民。每個漁會的家政班在推廣課輔導專員的引領下，常有定期或不定期的聚會，辦理許多烹飪、家事、才藝授課訓練，也配合節慶需求，協助漁會舉辦許多相關活動，是漁村一支歷史悠久、動員有力、組織堅實的生力軍。

漁會首先可透過家政班逐一調查轄區內有意願經營民宿的房間數，然後請有經驗的學者或業者逐一檢視，確定可營運的房間數及床位數。下一步就針對屋主展開一系列的講習、訓練、觀摩課程，漁會也在申請、改裝、貸款等方面全力協辦。最後，以一個漁村或數個漁村為單位，每個單位至少可提供40人床位為目標，不論在設施、供餐、服務、解說等方面，均課以一致的要求

標準。

漁民經營民宿，可以達成漁村社區觀光的願景，也可真正惠及漁村經濟，造福漁民。

(四)全面辦理解說、導覽、經營、服務、接待、觀摩等訓練課程

休閒漁業的內容包括了產業技能、漁業文化、海洋生態、漁村風情等，這些對於非漁業人士都是非常新奇、有趣，提供知性、感性的活動。如何在進行休閒漁業活動時，提供遊客優質的解說、導覽，可能是目前許多經營業者最欠缺而忽略的環節。

至於將休閒漁業納入套裝旅遊行程內，或者經營民宿等，這些都需以「觀光旅遊業」的視野及角度來營運。因此，一些基本的餐飲、旅館、接待方面的訓練，都是必備的，如此才有可能與國家發展觀光的總體目標「掛勾」，漁村社區觀光、休閒漁業之主題旅遊也才會受到國人的重視與肯定。

要進行上述的學習、訓練課程，最重要的是「觀摩」活動，許多理論、學術課程對於業者並不適宜，最有效而便捷



漁村家政班在推廣課輔導專員引領下，辦理許多烹飪、家事、才藝訓練。
〔湯素瑛攝〕

的方式就是前往「典範」漁村或漁港，現場觀摩，由在地業者講解，如此效果必可事半功倍，節省業者許多不必要的摸索，而可見賢思齊、迎頭趕上。

(五)成立「漁會旅遊同盟」、「農漁會旅遊聯盟」，推展休閒漁業

臺灣漁會共有40個，大多互動良好，但在休閒漁業發展的交流方面，似乎不太足夠，彼此互通有無的情形並不理想。省漁會應責無旁貸，扮演龍頭的角色，對於有意願及企圖心旺盛，且已完成具體的休閒漁業主題旅遊規劃的區漁會，予以整合為「漁會旅遊同盟」，可先從彼此的網站或刊物，或向外宣導中呈現出來。

不過，若從另一個角度思

考，鑒於漁業界的討海人、養殖人的「同質性」高，對於彼此的休閒漁業多少有些基本的認識與概念，所以推展休閒漁業的最大客戶應是「異業」的農、林、畜產的業者們。臺灣目前省縣市鄉鎮各級農會共有304個，遠遠超過漁會的數字，各農會的會員及其家屬是我們現今首先必須爭取的顧客群。各漁會可與附近的農會組成「農漁會旅遊聯盟」，藉此推銷自己的休閒漁業「產品」，或由省農、漁會領軍，將所有的農、漁會組成「農漁會旅遊聯盟」。如此形成一個龐大的「鄉野、漁村旅遊網」，在各縣市開闢若干「農漁主題旅遊」行程，向社會推廣，以帶動休閒漁業的發展。

其實，平心而論，迄今

「休閒農業」或「農村社造」兩方面的整體表現都超過「休閒漁業」及「漁村社造」，這是我們必須虛心承認的事實。「農漁會旅遊聯盟」的另一層意義，就是漁會向農會討教取經的第一步，各漁會承辦休閒漁業的同仁應可從鄰近農會發展休閒農業的經驗，習得許多Know-how，做為爾後本身發展的參考。

五、結語

臺灣各區漁會均擁有相當的資源與優勢，但在發展休閒漁業方面，其潛能似乎尚未完全發揮，殊為可惜。

各區漁會應深刻了解自己

↓ 海洋文化、觀光旅遊、公民美學、相輔相成，才能達成漁村建設的完美境界。
〔楊蘇翠如：漁經協會攝影比賽作品〕



在休閒漁業應扮演的積極角色有四：

- ✓ 休閒漁業資源整合的平台。
- ✓ 休閒漁業資訊提供的窗口。
- ✓ 休閒漁業人力培訓的基地。
- ✓ 休閒漁業旅遊推展的中心。

至於，各級漁政單位應把握重點與優先順序，給予漁會最大的支持與補助。最近「繼往開來」的漁業署新任謝署長大文先生提出發展漁業中之六項堅持的原則：¹²

1. 確保水產品之安定供給。
2. 確保個人食用水產品之衛生

與安全。

3. 建構效率且安定的漁業經營。
4. 建設舒適雅緻的漁村社區。
5. 保障漁民安全的作業環境。
6. 深植漁業文化及普及水產教育。

參照第4項的原則，今後政府發展休閒漁業應以漁村社區為「基點」。針對漁會的部分，漁業署可以鼓勵各區漁會以上述四項積極角色為本，提出具體的推行計畫，並以兩年為期完成執行。建議首先選出1~2個計畫周詳的漁會，在學者、專家的協助下，認真進行，達成「休閒漁業典範」漁村社區，不但完成了「休閒漁業發展」的目標，也成就了「漁村社造」的部分實踐，更讓漁會充分體會其重要性。

我們目前最缺乏「典範」，我們需要「典範」，有了典範就可以觀摩、學習、深化、研究。休閒漁業發展才能衝破瓶頸，各漁會也才可見賢思齊，發揮潛力、立竿見影。

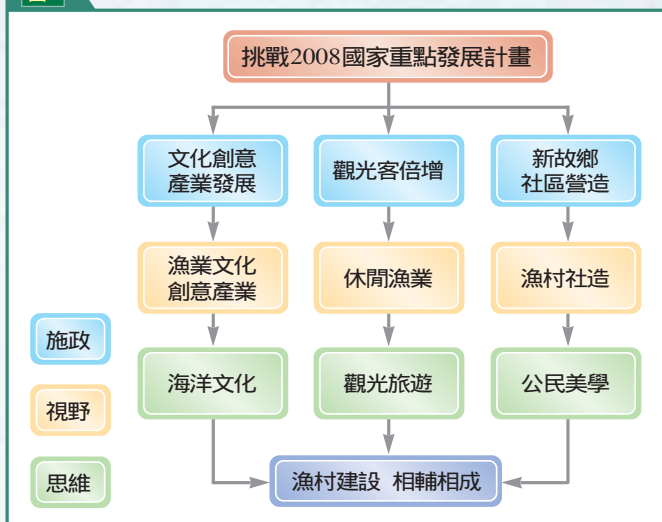
2002年5月31日行政院提出「挑戰2008國家十大重點發展計畫」，推行至今似乎與漁

業界並無直接關係，其實當中的三項，應該與漁業界息息相關，或者說漁政單位應該配合的施政：

- ✓ 文化創意產業發展計畫。
- ✓ 觀光客倍增計畫。
- ✓ 新故鄉社區營造計畫。

圖1為漁業界面對「挑戰2008」應具備的新視野與新思維的示意圖。我們可以清晰理解漁政單

圖1 漁業界面對「挑戰2008」之新視野、新思維



位現在應該推動「漁業文化創意產業」、「休閒漁業」與「漁村社區總體營造」，推行時應具備的宏觀視野分別為：「海洋

文化」、「觀光旅遊」及「公民美學」，最重要的思維是「三者一體，相輔相成」才能達成「漁村建設」的完美境界。

因此，各區漁會在推展休閒漁業時，也應具備同樣的視野與思維，也是「萬流歸宗」的漁會主事者應充分體認的。ㄊ

引用文獻

- 1) 許文富等，1994，《我國觀光休閒漁業發展規劃之研究》，台灣大學農業經濟研究所，p.35
- 2) 臺中區漁會，2004，《臺中區漁會梧棲漁港簡介》，臺中區漁會，封面
- 3) 曹宏成，2003，《漁會經營魚貨直銷中心之研究》，海洋大學環境生物與漁業科學系，p.49
- 4) 頭城區漁會，2003，《頭城區漁會志》，頭城區漁會，p.227
- 5) 彰化區漁會，2003，《走過艱辛．揚帆再起 彰化區漁會志》，彰化區漁會，p.88
- 6) 陳平基，2004，《臺灣省漁會理監事金廈小三通旅遊考察紀實《漁友》（第313期），台灣省漁會，p.42
- 7) 漁友編輯室，2003，《金門新漁業，戰地展風華《漁友》（第308期），台灣省漁會，p.41
- 8) 臺北市農會，2003，《社論 為建置休閒農業商務中心加油《北農簡訊》（第347期），臺北市農會，p.1
- 9) 頭城區漁會，2004，《前進龜山島 烏石漁港海洋知性之旅》，頭城區漁會，封面
- 10) 陳世哲，2001，《序文《臺南縣漁鄉旅遊景點導覽手冊 漁鄉之旅》，南縣區漁會，p.5
- 11) 黃玲珠，2003，《漁業新視界，海洋心感動 專訪漁業署胡署長看臺灣的漁業《漁業推廣》（第206期），行政院農業委員會漁業署，pp.17-18
- 12) 謝大文，2004，《漁業署謝署長大文就職典禮致詞《漁業推廣》（第217期），行政院農業委員會漁業署，封面裡

優質的漁業・美麗的臺灣

漁業對糧食供應貢獻良多

文／謝大文 漁業署署長

臺灣又稱為福爾摩莎 美麗之島，這是外國人當年來臺灣時，發現這裡風景美麗、物產豐饒，所發出的讚嘆之聲。臺灣自光復後這幾十年來，在國人胼手胝足，辛勤工作之下，經濟呈現高度發展，邁入已開發國家之林，其中在漁業方面，民國92年產量更高達150萬公噸，產值近千億元，漁家有13萬戶，漁業從業人員

達34萬人，對於周邊產業及糧食供應，貢獻良多。由全球的視野來看，漁業在每一個社會或國家都扮演著重要功能與角色，而漁業對臺灣經濟之發展，更一直有其定位與貢獻，除了維繫漁民生計之外，也提供國人動物性蛋白質的來源與就業機會，並賺取大量之外匯。

📍漁業多元發展與漁港觀光化。
〔田士金攝〕



推動全民食魚運動

臺灣正逐步邁入高齡化社會，老年人的飲食健康將是未來備受關注的課題；此外，隨著經濟的高度發展，飲食健康也日益受到國人的重視；而大家都知道，漁產品是一種健康食品，日本與北歐國家之人民普遍健康長壽，據研究指出，與偏好漁產品有絕對關係。當前政府財政負擔沉重，國人醫療資源支出龐大，讓我們深感欲改善國人體質，除了增加運動及休閒外，調整飲食習慣應是最確實有效的方法。如果我們能藉魚食文化的推動，鼓勵國人多食用營養、健康、衛生、安全的漁產品，相信可以有效減輕政府的醫療負擔，因此善用資源整合力量，共同來推動全民食魚運動實乃當務之急。

供應優質水產品

現階段臺灣漁業之首要目標為供應國人優質之水產品。無論是從海洋捕撈或是養殖而成，漁產品從生鮮活跳經過一連串的处理、加工或運輸，直



① 鼓勵國人多食用營養、健康、安全的漁產品。

〔童吟芳攝〕

到消費者享用那一刻，保持水產品最可能的新鮮與品質，讓民眾買了放心，吃了安心，是所有漁業從業人員與相關產業界應負的責任。以水產養殖而言，從種苗的生產與挑選、飼料與水質管理、魚病防治，收穫後處理以迄加工運銷，直到

② 保持水產品的新鮮與品質，是漁業從業人員與產業界的責任。

〔李志鴻攝，台灣漁業之美攝影比賽作品〕



消費者食用安全無虞，均有賴業者用心經營，也唯有承擔最



透過產業、官、學、研等機構之合作機制，改善經營體質，提升漁業水準。

〔養殖漁業科提供〕

終責任，我們的產品才能贏得社會大眾的支持與信賴。

健全漁業經營環境

在面臨漁民或業者要求鬆

綁法令、放寬規定、補貼漁船用油、減免稅賦及擴大大陸及外籍船員之僱用的同時，政府應該以臺灣漁業永續發展、健全體質以及減低社會成本之付

出等做為全方位之思考，才能讓臺灣漁業永續經營。

為確保漁業之永續發展，並符合全民的期待，政府應該堅持以下原則：

- 一、確保水產品之安定供給。
- 二、確保國人食用水產品之衛生與安全。
- 三、建構效率且安定的漁業經營。
- 四、建設舒適雅緻的漁村社區。
- 五、保障漁民安全的作業環境。
- 六、深植漁業文化及普及水產教育。

漁業對臺灣經濟發展有其定位與貢獻。

〔楊鈺源攝：漁經協會攝影比賽作品〕



發展優質且具國際競爭力的永續漁業

目前臺灣應發展優質且具國際競爭力的永續漁業，透過產業官學研等機構之合作機制，改善經營體質，全方位提升漁業水準，例如，不斷提昇養殖技術、推動海洋科學園區、漁業多元發展與漁港觀光化，更重要的是須注重環保，使漁業發展與生態環境和諧，例如，推廣循環水養殖，建構海洋生態復育區，並將人工漁場規劃成海底觀光、船釣、潛

水等遊憩景點，打造沿近海優質環境。在「優質、安全、休閒、環保、漁民福利」的政策目標下，早日實現「永續漁

業、富麗漁村、活力漁民」的願景，以提高漁民收益，增進全民福祉。♣



♣ 水產養殖有賴業者用心經營，才能贏得社會大眾的支持與信賴。

〔葉銘源攝〕

♣ 建設舒適雅緻的漁村社區。

〔李金木攝，漁經協會攝影比賽作品〕



海底珍寶

櫻花蝦 — 遠近馳名

文圖 / 范正益 漁廣電台編導

東港三寶之一的櫻花蝦，雖然沒有總統及縣長光環的加持，但依然盛名遠播、遠近馳名。93年11月初「禁捕期」解禁後，東港地

區的拖網漁船就紛紛揚帆出港，期待有豐收的一年。緊接著，當月中即傳出，臺灣貿易出口商不滿屏東水產業者以次級櫻花蝦冒充，不僅

造成櫻花蝦輸出日本生意談不成，更對其商譽造成損失，因而發生對簿公堂的事件。再再顯示，櫻花蝦的資源珍貴，也正如其名已成為臺灣的國寶蝦。

🔴加工的櫻花蝦富有營養價值。〔漁業署魚類圖鑑〕



櫻花蝦因自身有發光體，於深海群集游動時宛如盛開的日本櫻花而得名，與黑鮪魚、油魚子並稱東港三寶。



臺灣區漁業廣播電台，在「漁廣生活館」的節目中，專訪對櫻花蝦有深入研究的農委會水產試驗所沿近海資源研究中心秘書陳守仁先生，在節目中暢談櫻花蝦漁業資源管理。陳秘書提出許多相當懇切且實在的呼籲，期待漁民朋友能將這獨一無二的漁業資源永續利用下去。

歷史的演進

從老一輩的船長口中得知，櫻花蝦在臺灣的歷史上出現約有一百年之久，其名稱源自日本，在臺灣地方上則俗稱為「花殼仔」或「正櫻蝦」。一百多年前，日本當地大概在東京灣、駿河灣，可捕獲櫻花蝦，並且認定它是產於日本獨一無二的漁產品，所以日人便以國花的名字「櫻花」稱之，可見櫻花蝦的名稱有其意義。

日本當地的櫻花蝦資源於民國66年前後發生危機，加上

河川的污染嚴重，致漁獲量大幅下滑，轉而向東南亞地區尋找替代品。結果，出乎意料的，竟然在臺灣的東港發現了櫻花蝦。起初日本的貿易商人偷偷的從臺灣進口櫻花蝦至日本，當時在臺灣收購的價錢是每公斤新台幣三百多元，但在日本加工包裝後，每公斤可以賣到新台幣三千多元。陳秘書笑稱，這是暴利的行為。

產大學大森（Omori）教授抵達臺灣，和前農林廳水產試驗所合作採樣，並將樣本送回日本化驗，結果出乎預料的是臺灣西南沿海所產的櫻花蝦與日本竟是同一種，這個結果不僅震撼日本當地學術界及社會，就連日本天皇也相當震驚。這個被日本喻為獨一無二的國寶漁獲資源，竟然會出現在東港這個小鎮。

驚人的發現

直到1988年，日本東京水

漁業資源的特性

陳秘書表示，日本的櫻花

🔥熱鬧的東港漁市場是櫻花蝦產銷重鎮。



蝦會出現在臺灣的西南沿岸，需從它的漁場環境及生物特性說起。櫻花蝦屬於海裡浮游生物的一種，其棲息的場所原位於海底一百米的深海，由於地球板塊的作用，使得臺灣島隆起，在東港的沿岸形成了一條深溝，加上此處海域有東港溪、高屏溪等大量的河川水流注入，每年都會將陸地上的營養鹽帶入東港海域當中，再配合日照光合作用，經年累月之後櫻花蝦也就適應而存活下來。日本群島的形成也是類似的道理。

漁業現況

海裡的漁業資源特性迥異於礦物等貴金屬的資源特性，陳守仁呼籲，海洋的漁業資源會自然繁衍，其繁衍的數量足

敷人類食用，如果人們不貪心，不過漁濫捕，那麼櫻花蝦這個寶貴的漁獲資源就能長久久永續利用。所以，經各界的研究結果，規定了一個「禁捕期」，從每年的六月份直到十月份，為期五個月禁止任何漁船捕撈，開放的期間則訂於每年的十一月至隔年的五月。

在今年解禁後，陳守仁曾走訪東港地區，他指出，禁捕期一結束，漁民就紛紛出航，但漁獲量及價格並不十分理想。究其原因，櫻花蝦盛產期是在每年的年底至隔年三月，與漁民朋友所期待的不盡相同，通常船長均期待解禁後能拿個好彩頭。陳守仁博士也開玩笑地比喻，櫻花蝦正如自家門口堆了一堆黃金，等著大家拿畚箕鏟回家。

至於為何盛產期會出現在年底至隔年三月，陳守仁也打趣的說，臺灣俗話說的好「水清魚就顯、水濁就可以混水摸魚」，櫻花蝦是海裡食物鏈最基礎的單位，每年在東北季風吹拂下，河川會順道將其營養鹽注入海裡，海水當然就變得混濁；相反的，夏季一到，吹起西南風，將巴士海峽及大陸東南海域的海水往臺灣西南路地上吹，水自然就清澈了。經過多年的研究，證明了櫻花蝦盛產季節便是每年的十二月至隔年三月，海水混濁的季節。

經營利基

陳守仁口中的櫻花蝦是一種相當珍貴的寶藏，且以櫻花蝦為主要漁獲的漁業管理有其可讚許之處。首先，它已經對資源加以管理。其次，也針對漁獲量進行管理。其管理方式為每艘漁船每天出港捕撈櫻花蝦，漁獲量若到達九箱時就禁止繼續捕撈，但若意外漁獲量大增，多出來的量也不可超過兩箱，且這兩箱的獲利是不屬於船主的，通通都要將其獲利併入當地所成立的櫻花蝦產業

↓東港拖網漁船在櫻花蝦禁捕期解禁後相繼出港。



基金。這基金也有其特殊用途，例如，用於子女就學獎金、社會急難救助或社會公益等用途，又如民國89年發生九二一大地震時，也曾緊急撥付新台幣一百萬元作為重建之用。

此外，陳守仁也表示，櫻花蝦這個產業在臺灣漁業史上也是一個重要的指標，它是一個真正做到產銷平衡及資源管理的模範，已逐漸的成為其他種類漁獲管理的學習典範。由一個良好的漁獲產銷制度來帶動行政機關或其他相關業者，共同做好示範，促使臺灣漁業管理逐漸走向資源管理的方向。

產銷制度與水漲船高的價格

陳守仁回憶這數十年來所走過的路，在民國七十年代的末期，由於保鮮、加工技術不甚理想，導致櫻花蝦的產量不高，當然無法賣到好價格。但從民國81年之後，價格就一路走高，在當年的10月27日，由水產試驗所、屏東縣政府、當年的台灣省漁業局及許多的加工業者，最重要的是也有三十



水試所於東港舉辦產銷班幹部座談會，產業界會中提出問題尋求解決。

多位船長與會，同時邀請日本的貿易商人列席，召開了一場「櫻花蝦產銷大會」。與會人數共有四十一人，包括產官學各界代表，於會中通過多項決議，其中包括每日漁獲量的限制、漁獲一定要在東港魚市場拍賣、規範加工的方式、海上的保鮮要如何落實及如何與日本商人訂約等。

協議達成一致後，於隔年便開出慶祝行情，櫻花蝦的價格由每箱五百至七百元，一路水漲船高飆到一箱一千多元新台幣，更意想不到的的是三年後，價格更是好到讓大家為之一驚，每箱要價三千多元新台幣。目前的價格一箱已經高達五千多元新台幣了。

未來的展望

從陳守仁激昂的語調中可

以瞭解到，櫻花蝦資源的可貴在於漁民朋友對資源的重視及尊重。他表示，針對漁民配合資源管理所達成目標，我們要給予掌聲，其中包括遵守當年所規定的遊戲規則、產卵期禁捕及漁獲物不添加染色劑等，船主們百分之九十九點九都做到了，這是令人稱許的事。

另外，還有些事項是現今還無法做到的，也期望透過這個廣播機會，共同勉勵同時提出警告。首先，根據這幾年的研究資料顯示，在民國79年之前，當時以櫻花蝦為漁獲對象的船隻相對較少，作業的機器也沒現在的先進，每一個網平均可以捕獲八箱左右的櫻花蝦；經過十幾年來進行了資源管理，船隻也從三十多艘增加至一百二十多艘，這些漁獲量便由這些漁船平均使用。但以

研究者的專業判斷而言，以CPUE為指標（也就是以每下一個網、花多少時間、得到多少漁獲量來作計算），民國79年為一百七十多公斤，而現今漁獲量只有二十多公斤，兩者相差甚遠。經過科學的模式運算，在民國86年前，臺灣西南沿岸櫻花蝦的資源量約有三千多噸；而由92年的統計資料中發現，目前只剩三分之二，也就是兩千餘噸。其次，每一網的漁獲量已經降至先前的八分之一；漁船數量也由三十多艘增至目前的一百多艘，下網的次數也由每年五千多次增至四萬多次。這些現象也顯示櫻花蝦的資源正處在逐年減少之中。

說到激動處，陳守仁博士也再次呼籲，雖然目前規定是每天九箱為上限，但如果能降至八箱則更理想。他笑稱，對以櫻花蝦為主要漁獲對象的船主們，最愛聽到的不是「祝船滿載」而是「祝賺大錢」。先前捕獲一百箱只能賺進三萬元新台幣，但現在只要六箱就能有三萬元入袋。他也再次苦口婆心的告誡船主，要辛苦的去



水試所沿近海資源研究中心陳守仁秘書與漁廣生活館主持人陳彥臻暢談櫻花蝦資源管理。（李至文攝）

捕撈一百箱，還是要輕鬆六箱 在比人類更脆弱的櫻花蝦上。就能打包收工？！

期盼落實產卵禁捕期

再者，產卵期禁捕尚未能落實。根據研究顯示，成熟櫻花蝦有群聚產卵的行為，且大致分佈於每年四月至七月及十二月，產卵需一周才能完成。因此，為避免成熟櫻花蝦被大量捕撈，每年於產卵高峰期應該禁捕五天至一個禮拜。至於如何判別何時捕獲的是成熟的櫻花蝦？成熟的櫻花蝦之特徵是頭部呈現青褐色，如果成熟的雌蝦比例超過百分之三十，就表示已經進入產卵的高峰期。陳守仁博士也打趣的指出，各國憲法中都規定要保護婦孺，相信這規定也可以適用

推廣行銷國內市場

最後是櫻花蝦的產銷及促銷。東港所產的櫻花蝦除了部分輸出至日本外，國內市場仍然很有限，很值得我們去推廣。根據最新的化驗資料顯示櫻花蝦具有豐富的營養價值，因為是屬甲殼類，鈣質含量非常高。另外，微量元素蝦紅素及甲殼素等，都能在小小的櫻花蝦中找到。除了推廣比較不足之外，產銷班的包裝也比不上日本及歐美等國家，這些都是要改善的地方。也正如陳守仁博士所說，產品品質及口感都不輸國外，但若有一個亮麗精緻的包裝，就更能吸引消費者的青睞。♣

「大海心 龜山情」

紀念郵票正式亮相

文圖／吳楊欽 宜蘭縣政府農業局

社區居民以辦喜事的心情，邀請大家前來龜山島文化館參觀。

宜蘭縣龜山島社區耆老為籌備「龜山島漁村文物館」，決定蒐集筆者多年來所拍攝的龜山島照片，並委託中華郵政公司印製紀念郵票，取名『大海心 龜山情』，由社區義賣，所得作為文化館營運及老漁民之營養餐，歡迎遊客來文化館參觀，進一步認識龜山島。

龜山島位於宜蘭縣東方

龜山島文化館展示先民的生活文物及照片。

離海岸不遠之處，遠眺像一隻烏龜而得名。經過長期的管制，於民國89年



龜山島早年居民所居住的石頭牆房屋。





➡ 龜山島居民早期所使用的碗公及茶壺等。

8月1日開放登島觀光，島民集體遷村後居住在頭城鎮大溪仁澤社區，並於同年更改為龜山島社區，復於90年恢復為龜山里，也因居民流離他鄉已二十多年，一些早期值得紀念的物品幾乎都丟光了，早年島上居民的生活情景已不復見。發起人龜山島里長簡英俊表示：龜山島永遠是龜山人的原鄉，除了紀念集體遷村的歷史外，向文建會爭取補助經費所設立的『龜山島漁村文物館』也於94年元旦開館，藉由文物館的



➡ 早期漁船所使用的羅盤。



➡ 訪問龜山島耆老，記錄下更多歷史事蹟。



設立，可讓民眾重溫過去島上的生活情景。

筆者認為「大海心 龜山情」郵票，包括龜山島全景、龜山朝日、龜尾湖美人尖、龜頭頸海底溫泉、拱蘭宮、龜山漁港遺址、龜山斷尾及哈巴狗，其中一張最珍貴的照片攝於89年，因颱風多次侵襲，造成龜山斷尾，漁船因而可進出，但在天晴浪平的15天後又回復原狀，很多討海人從未見過這景象，使得這套郵票彌足珍貴。ㄗ



➡ 龜山島文化館落成啟用典禮。

更正啟示

220期特別報導 臺灣近岸產業發展研討會採訪報導

52頁圖說訂正 / 國立中山大學張校長宗仁致詞。

53頁左上圖說訂正 / 國立中山大學海科院陳院長陽益致詞。



➡ 龜山島原居民的宜蘭縣副縣長陳忠茂、龜山島里長簡英俊與貴賓共同為漁村文化館揭幕。

「海鱺嘉年華」活動報導

文圖／蔡政南 臺灣漁業及海洋技術顧問社



邀請大家一起來吃海鱺

為了讓國人認識海鱺，
為 喜歡海鱺，愛吃海

鱺，「臺灣海洋箱網養殖發展協會」於93年12月18日下午，特別在臺北木柵動物園捷運站旁ZOO MALL水月廣

海鱺嘉年華活動現場。

場舉辦一場「海鱺嘉年華」活動。

參與活動現場的貴賓有
漁業署長謝大文先生、天和

海洋開發公司

劉天和先生、澎湖技術學院校長陳正男先生及海洋大學陳清春教授等人。活動現場還難得邀請到全臺灣最美麗

的海鱺魚美人江承瀟小姐和健美魚在戶外歡樂登場；此外，料理名廚蔡季芳老師現場示範酸白菜海鱺鍋和清蒸海鱺；更有美食專區，讓所有到場民眾大快朵頤，狂吃各式各樣海鱺美食－味噌海鱺燒、泰式蒸海鱺、藥膳海鱺盅、香酥海鱺排；遊戲區則由專業的魚博士，現場引導大朋友和小朋友透過各類遊戲認識箱網養殖和海鱺；活動區則有美人魚、健美

海鱺嘉年華活動現場合照。





➡ 漁業署長 謝大文先生(中)及夫人(左)

魚、大魚和小魚、料理魚、少妹姊說故事，還有精美大獎狂狂抽等活動。

海鱸嘉年華 推廣家常味

澎湖的「海上之星」—海鱸，這幾年是澎湖人口中的新興熱門重點產業，因為養

➡ 臺灣海洋箱網養殖發展協會理事長 陳怡甲先生。



殖技術進步，於1999年成功完成人工繁殖及箱網養殖大量生產問市，每年產量倍增，目前臺灣已高居全世界海鱸箱網養殖之冠。為了鼓勵國人多多消費海鱸，臺灣海洋箱網養殖發展協會最近積極開發海鱸料理，希望透過國人所熟悉的家常

➡ 海鱸嘉年華 - 美食品嚐區。



➡ 漁業署署長謝大文先生致詞。

味，讓更多人愛上海鱸。

海鱸是臺灣海洋箱網養殖產業的當紅明星，挾著魚肉細緻緊實、油脂豐厚、魚皮富含膠質等諸多優勢，這幾年迅速攻佔沙西米吧檯，90%以上的生鮮海鱸都被送



➡專業魚博士 - 莊守正教授（左）主持有獎徵答。

到日本料理店及海鮮餐廳，切成脆爽鮮甘的生魚片，讓顧客讚不絕口。

臺灣海洋箱網養殖發展

➡屏東小琉球的浮框式箱網。

協會秘書長徐承堉表示，根據他們針對海鱺做的食用問卷調查顯示，國內只有20%的人吃過海鱺魚、認識這款箱網養殖之星。絕大多數人所食用的海鱺，都是沙西米魚肉，92%吃過海鱺的人認為海鱺沙西米口感好，肯定它的營養價值高。徐承堉說，這個結果大致反

映了海鱺現階段的銷售狀況，主要集中在生魚片和餐飲通路上。由此來看，海鱺在國內消費市場的普及度與

知名度還有很大的拓展空間。

關於海洋箱網養殖

由於科技的進步及全世界對於海洋資源的過度開發，導致漁獲量逐年下降，原本豐富的海洋生物資源也

➡贈品禮物大方送。





➊ 澎湖的軟式箱網。

日益匱乏，再加上沿海國家與區域漁業組織對於漁撈行為的管理也日趨嚴格，致公海自由捕撈漁業面臨嚴峻的挑戰。臺灣地小人稠，基於土地利用和環保問題，以及永續經營的考量，箱網養殖產業於焉誕生。

什麼叫做箱網養殖？就是以網具在自然水體中圍築成立體空間，並以錨碇纜繩固定於特定海域，以防止流失，在所圍築的立體空間內，以人為方式飼養水產生物的一種養殖方法。

臺灣箱網養殖始於民國66年，由水產試驗所澎湖分

➋ 在箱網中悠游的海鱸。

所在澎湖縣西嶼鄉大果葉灣進行試驗，至今已有27年。民國77年開始，政府逐步輔導澎湖縣內灣海域漁民經營海洋箱網養殖，到84年相關技術純熟，開始於澎湖縣和屏東縣等沿海地區大規模經營海上箱網養殖。



中52%是海鱸魚，其餘才是嘉臘、黑鯛、笛鯛和石斑魚類。海鱸的年產量，由初期

➌ 在箱網中用餐的海鱸。

根據臺灣海洋箱網養殖發展協會提供的資料，臺灣海洋箱網養殖主要集中在屏東和澎湖，2003年箱網養殖的年產量超過8,000公噸，其



1999年的9公噸，一路跳升到93年的4,200公噸，成長幅度相當驚人。

早期海鰻的市場，幾乎全數外銷日本，自2000年起改攻內銷市場，消費量雖然逐年增加，但是跟倍增的

產量相比，國人消費海鰻的數量顯然還要再加把勁。而熟食料理正是養殖業者極力

想將海鰻推向家庭的方法之一。為此，臺灣海洋箱網養殖發展協會邀請烹飪老師蔡

名廚蔡季芳老師現場示範酸白菜海鰻鍋。



海鰻料理示範。

海鰻入菜 比沙西米更讚

「海鰻的魚肉細嫩緊實，魚皮又Q又有彈性，即使下鍋煮得久一點，依然不散不爛，結實完整，怎麼料理都歐依希。」應邀示範海鰻料理的烹飪名師蔡季芳，拍胸脯保證海鰻入菜的美味，比沙西米更勝一籌！

她一口氣開出蒸、煮、燉、煎、炸、烤、燴、燒、炒、火鍋和煲等20種做法的海鰻料理，請大家試試海鰻烹飪的多種滋味。這個季節最應景的吃法，當數熱騰騰的火鍋、砂鍋煲和藥

季芳用海鰻料理出一系列家常味，並在12月18日於台北木柵動物園廣場（Zoo Mall）舉辦海鰻嘉年華，把這款長得快又壯的海中大傢伙介紹給民眾認識。國內幾家大型連鎖超市，也在12月中旬開始供應不同部位的海鰻切片，讓消費者買回家自己料理。

膳燉盅。

【酸白菜海鱸鍋】

用魚頭和腹肉做的魚火鍋，味道非常清鮮，海鱸魚頭的膠質豐厚，比起鰱魚頭更為鮮美，酸白菜和排骨高湯、嫩薑熬的高湯底，放下汆燙過的魚頭，熬出鮮甘爽腴的湯頭，輕輕涮入海鱸魚片和蔬菜，既可以滿足隆冬吃火鍋的慾望，且熱量又低，不致發胖。

【藥膳海鱸盅】

不吃火鍋，魚頭也可以用來燉藥膳，選用海鱸魚頭一個（帶骨下巴），切塊洗淨瀝乾放入燉鍋裡，取一段山藥切大塊，外加薑3~4片、當歸3片、黃耆4片、川芎5片、枸杞2大匙，一起落

入燉盅，加

水8碗，放

入電鍋，外

鍋加一杯水

蒸燉到開關

跳起來後，

加鹽和酒調

味，就是養生不養脂肪的補冬良方。

【味噌海鱸燒】

海鱸因為油脂豐厚，魚皮膠質多，風味濃郁，很適合用日式紅燒和味噌漬烤等手法表現。其中味噌烤做法容易，味道好，非常值得推薦。選用海鱸腹肉4片，用味噌5大匙、醬油2大匙、糖3大匙、酒3大匙先醃一天，下鍋前先洗去表面醬料，送入烤箱烤到金黃色，擠點檸



酸白菜海鱸鍋。

檬汁就很下飯。

【那裡買海鱸】

臺灣本土生產的海鱸，新鮮味美且營養豐富，是一項質優的水產品，消費者可以在台北魚市和濱江市場買到，93年12月中旬起很多超市也會供應分切的海鱸部位，像魚頭、下巴、魚腹肉等。價位方面，海鱸是中高價位魚肉，售價跟空運進口的鮭魚相當，1兩約在15~20元之間，可以提供消費者更好的選擇。↕



藥膳海鱸盅。

味噌海鱸燒。



潛水生理——

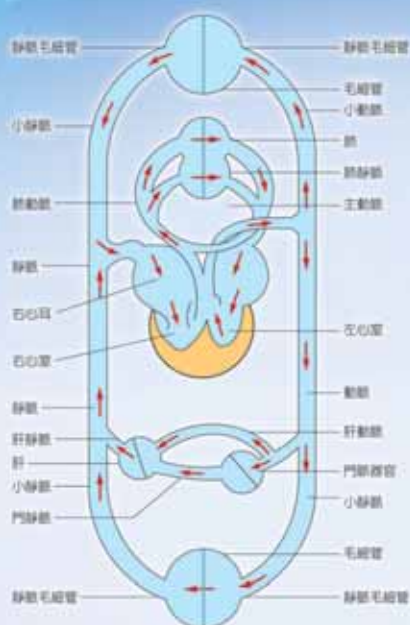
循環系統機能

| 文圖 / 蘇 焉 國立中山大學講師



在 正常的狀況下，循環中的血液量不大會改變，在肌肉運動時會造成組織中氧的消耗及二氧化碳的增加，同時血液的循環量也大。從心臟輸出的血液，其輸出量由心跳顯示出來，肺泡情形也是一樣，心臟的收縮、擴張往返運動次數以分鐘計算，也就是每分鐘的脈搏數。

血壓隨動脈、毛細管、靜脈而不同，通常距心臟輸出最



體內的循環系統。

近處壓力最高，距輸出點最遠處為最低。動脈壓也稱為血壓，心臟收縮時為最高，也稱為最高血壓，其擴張時最低，稱為最低血壓。血壓隨年齡、性別、體格、環境變化而不同，正常成年人靜坐時最高血壓約為120mmHg，隨著年齡增加，動脈血管壁彈性會逐漸減退，血壓變高。

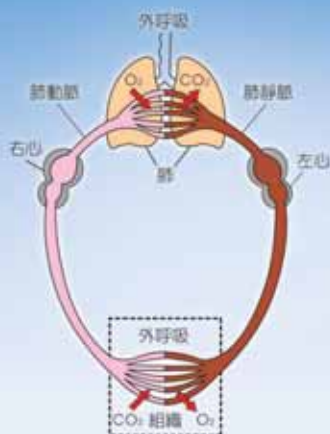
心臟跳動的血壓變化在血管中顯示出來，可用手指





測列脈搏的跳動。正常成年人在安靜時每分鐘約72次，運動時脈搏增加。抑制呼吸或浮潛時脈搏跳動次數會變少。脈搏不規則跳動也會因深呼吸引起變化，但多為心臟機能異常所引起。

體內的循環可分為體循環、肺循環、冠狀脈循環。



↑肺循環。



↑冠狀脈循環。

體循環：新鮮含氧血液由肺進入左心耳，再由左心室輸送到大動脈至全身各組織，以供給氧及營養物。將二氧化碳及廢物從組織帶出，經靜脈進入右心耳，此為體循環。

右心耳收縮時將血液送入右心室，再送入肺動脈而進入肺部，血液在肺部裏排出二氧化碳，吸收新鮮的氧氣，此含氧的血液經由靜脈流到左心耳，隨後進入人體循環，此循環稱為肺循環。

心臟為身體活命器官，不能一刻缺乏血液之供給，其血液養分供給，端賴冠狀血管之運輸，司此循環稱為冠狀脈循環。↕

表1 運動和心跳次數的關係

	心跳一次輸出量(毫升)	每分鐘心跳數	每分鐘血液輸送量($\frac{\text{毫升}}{\text{分鐘}}$)
安靜時	70	60	4.2
未受訓練者運動時	142	140	20
受過訓練者運動時	284	140	40

依上表，受過訓練者一次跳動的輸出量，比未受訓練者明顯的增加，受過培訓者較能忍耐激烈的運動。



睽違七年的壓軸活動 - 宜蘭頭城搶孤，2004年終於恢復舉辦。頭城搶孤活動起源很早，可追溯至清朝道光年間，當時由大陸飄洋過海，首先進入蘭陽拓殖的吳沙等先民們，為了祈求普渡孤魂、消災解厄，乃在農曆七月舉行富有神秘傳奇色彩的搶孤活動。

宜蘭頭城搶孤強強滾

頭城搶孤

文圖／黃丁盛 本刊特約攝影

① 韓國傳統舞蹈表演。
➡ 中元祭主普壇。



➡ 背山而建景觀優美的主普壇。

經過百餘年的演變，搶孤活動已成為規模龐大、方式奇特、緊張刺激且遠近馳名的宗教民俗大典，其間在民國三十八年曾因故停辦，直到民國八十年，在宜蘭地方人士的努力奔走之下，這項中斷長達四十三年的搶孤盛會才又恢復舉辦。民國八十七年又因經費不足及連續兩年搶孤選手發生意外事故再度停辦，時隔七年，今年終於又恢復舉行。為了目睹這流傳半世紀的搶孤傳說，竟造成萬人空巷的熱烈場面；據保守估計，來自全台各地參觀搶孤活動的

民眾超過十萬人，為這濱海的寧靜小鎮掀起前所未有的熱鬧景況。



➡ 獻豬普渡。

➡ 大士爺、翰林所和同歸所合稱“幽冥壇”，是普渡期間好兄弟的居所。





搶孤分為「飯棚」和「孤棚」兩種，前者規模較小，棚柱高5.5公尺，又稱為「乞丐棚」，專供特定的低收入戶進行搶孤之用。「飯棚」搶孤一般都在正式搶孤之前舉行，是搶孤大典的序幕。「孤棚」的規模比「飯棚」大的多，其孤台分為孤柱（12根，高12公尺）、孤棚（長12公尺、寬9公尺）及置於孤棚上的孤棧（13支，高30公尺），合計高達42公尺，約12層樓高，規模相當驚人；為了增加攀爬的困難度，在孤柱上還抹了120加侖的牛油。「孤棚」

❶ 盛大的普渡場面。



❷ “灑孤淨筵”是普渡的必備科儀。



❸ 法師坐鎮主普壇，進行“登座說法”儀式。

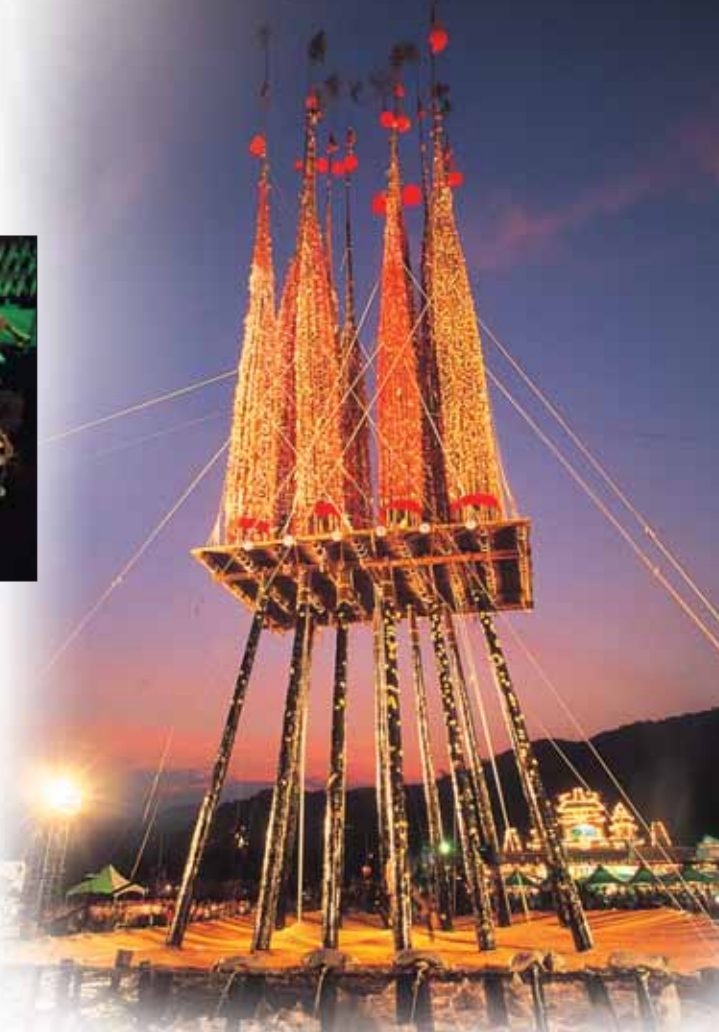




配合道士做法的鼓吹隊。

上安置頭城各村里提供的13支孤棧，上面繫掛雞、鴨、豬肉、蝦、蟹、魷魚、米粉、肉粽等祭品，還有各式大小金牌和順風旗（據說將此旗豎立於船頭，可以庇祐漁船平安順風、滿載盈艙）。另外，為了獎勵選手爭取好成績，除了有高額獎金外，還附贈汽車、機車、電視等豐富的獎品。

今年的頭城搶孤是在農曆7月29日（國曆9月13日）關鬼門當天舉行，晚上9點30分，首先由搶飯孤揭開序幕；緊接著，更精彩的正式搶孤活動登場，一共有十一支隊伍參加，七十九名選手參賽，特別的是，參賽者有七名泰籍漁工和一名來自日



搶孤台分為孤柱、孤棚及孤棧，約12層樓高，規模相當驚人。

搶孤者競相攀爬孤柱。

本電視台的主持人，使今年的搶孤活動提升為國際性賽事；搶孤過程除了國內多家電視台實況轉播外，還有Discovery頻道和日本TBS電視台均進





① 搶孤者爬到孤棧頂端割取順風旗。

行全程錄影轉播。

午夜十一點，開鬼門時辰一到，由文建會副主委吳錦發敲鑼，宣示搶孤比賽正式開始，選手們便奮力攀爬，由於攀爬技巧改進，加上天候晴朗的因素，搶孤進行的相當順利，屬立法委員鄭美蘭服務處代表隊的陳春喜選手，以驚人的攀爬速度，僅花十分鐘便搶得頭彩，不僅獲得豐厚的獎品，也博得群眾熱烈的掌聲。

搶孤活動主要是以「人象徵鬼魂」的方式，由搶孤者競相攀爬孤柱，翻上孤棚，而後直上孤棧取得祭品，藉以達到普渡孤魂的目的。



② 搶孤活動是一項集技術、體力和勇氣的團隊大考驗。

③ 從孤柱翻上孤棚是搶孤者最大的考驗。

的。當搶孤活動熱烈進行之際，代表人們敬神畏鬼和慎終追遠的精神，也潛移默化深入民眾內心裡；而搶孤者在順利取得祭品、順風旗和金牌的同時，更不要忘了普渡孤魂的博愛精神，以及陰陽兩界



相互體恤的情懷，這才是搶孤活動最有價值的初衷。☑

④ 頭城中元祭首次推出花車遊行。





從門外漢看法律— 現代漁友應有的 基本法律常識(14)

文 / 黃明和 漁業署副組長
繪圖 / 周坤政



隨著去年底立法委員選舉激烈選戰的落幕，原本純樸的典型鄉下漁村小鎮，一切理當恢復它往昔特有的恬靜作息，畢竟大家都知道，選舉只是一時的，不論你支持的候選人選贏或是選輸，選後大家還是一樣要繼續努力打拼，才會有好日子過。然而，隨著漁會屆次改選的日子一天天的逼近，眼尖的村民似乎已經感受到，自年初以來整個小漁村彷彿又動了起來，到處都醞釀著另一股濃濃的選舉煙硝味，有心參加漁會屆次改選的村民，莫不加緊腳步積極佈椿，準備迎接每四年一次的漁會選舉大車拼。

有意參選會員代表的阿榮，從漁船上的氣象傳真獲悉，午後鋒面接近，海象將會

轉壞，而船上的漁獲也已接近滿載，所以就提前返港賣魚，之後買了幾瓶雙鹿五加皮酒，並提著一包小菜，準備晚上邀愚伯，哥倆好好嗜一下。在回家的路上，突然聽到背後有人大聲叫伊的名字，不自覺停下腳步回頭一看，原來是久已不在村裡走動的阿文，旁邊還站著兩個理著小平頭，口嚼檳榔、腳穿著日本木屐的陌生年輕小夥子。

阿文：「喂！榮哥，請稍等一下，看你近來足春風咧！聽村內人講，這屆漁會改選現任『內場ㄟ』要安排汝當××小組的會員代表，有影嘸？如果係金A，我看汝不如甲阮『外場ㄟ』的阿國老大合作，只要你幫伊提域理事長的位，保證汝將來一定有好處。嘿！

嘿！那無汝家已愛卡小心咧，到時大家拼起來，有人嘛也送你一枝『番仔火』和一桶『汽油』，汝攞去了了囉。」

阿榮：「文哥！啥咪風把你吹轉來，真是足久不看，你不通聽人黑白講，我這呢『古意』，平常每工不閒抓魚，攞飼不活厝仔人，哪有『美國時間』甲人選啥咪代表。」

到了晚上，阿榮心裡還一直為下午碰到阿文的事情嘀咕著，深深感嘆真是世風日下，漁會選舉著實碰不得。所以，晚上邀愚伯呷酒時，三杯小酒下肚，還是整不住，不自覺就把下午所遇到的這件嘔事告訴了愚伯，希望愚伯幫忙評理，並順便指點他一下迷津，到底他該不該參加漁會這次的會員代表競選。



談到漁會選舉，其過程的確相當冗長且繁瑣，雖然它並非一般所謂的公職人員選舉，也沒有眾所熟知的公職人員選舉罷免法及其施行細則等相關法規的適用，但它卻關係著建構整體漁會組織體系，與維持漁會正常運作及更替過程中非常重要的一環。目前臺灣地區有一個省級漁會及三十九個區級漁會，會員人數高達三十八萬餘人，漁會的良窳，對臺灣地區沿海鄉鎮漁村社會的安定與發展影響至鉅，所以有關漁會的選舉，政府定有漁會法及其施行細則、漁會選舉罷免辦法等一套特別法規予以規範。

漁會係為服務漁民而設

，而非以營利為目的之公益社團法人。其最高權力機構為會員(代表)大會，會員(代表)大會休會期間，由理事會依會員(代表)大會之決議策劃業務；監事會監察業務及財務。

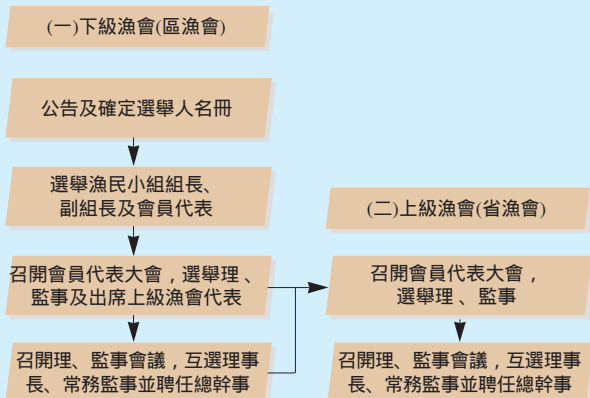
至於漁會各項會(業)務之推動，則由漁會理事會所聘任之總幹事，率各會(業)務部門之聘僱人員，秉承理事會之決議執行任務，並向理事會負責。通常可以把漁會的內部組織區分為選任與聘任兩大部門，所謂選任部門包括會員(代表)大會、理事會及監事會三者，其所有成員悉由選舉產生。此外



，區漁會按漁業類別或村、里行政區域，劃設為漁會業務基層推行單位的漁民小組，其組長與副組長亦係經由選舉而產生。以上選任人員之任期均為四年，任期屆滿即應辦理改選。

整個漁會屆次改選工作，是從會員選任漁民小組組長、副組長及會員代表開始揭開序幕，然後由會員代表選出理、監事，再由理、監事分別互選理事長，及常務監事，並完成總幹事的聘任後，始告結束。另外由於上級漁會(即省漁會)是其下級漁會(即區漁會)為會員，下級漁會參加上級漁會之代表，是由區漁會會員(代表)大會選舉產生，所以每屆漁會改選，是從左圖所示之公告及確定選舉人名冊開始，到完成上級漁會總幹事的

漁會屆次改選選舉過程



聘任為止，必須經過層層的選舉過程，估計至少約需耗時半年以上。

基本上，我們可以進一步將下級漁會(區漁會)之屆次改選過程，簡單切割為以下四個階段：

(一)第一階段：辦理選務之準備工作。主要係依漁會法、漁會法施行細則、漁會選舉罷免辦法、區漁會會員資格審查及認定辦法等相關規定，完成公告及確定選舉人名冊。

(二)第二階段：辦理漁民小組組長、副組長及會員代表之選舉。從公告及受理候選人登記、資格審查選舉投票，至完成當選人簡歷冊及備案為止。

(三)第三階段：辦理理、監事及出席上級(省)漁會代表之選舉。

(四)第四階段：召開理、監事會議互選理事長、常務監事並聘任總幹事。

至於上級(省)漁會部分，由於不必經由公告確定選舉人名冊，也沒有選舉漁民小組組長及副組長的問題，所以選務比較單純，從辦理理、監事候

選人登記、資格審查開始，接著召開由基層漁會選出之會員代表與其理事長所成立之會員代表大會，選舉理、監事，然後再由理、監事會議分別互選理事長、常務監事，並聘任總幹事後，即完成其屆次改選工作。

不論是下級(區)漁會的選舉，抑或上級(省)漁會的選舉，漁會選務工作悉以漁會法為根本依歸。此外，當然尚包括根據漁會法所授權訂定的漁會法施行細則、漁會選舉罷免辦法、漁會理事監事候選人實際從事漁業資格認定及審查辦法、區漁會會員資格審查及認定辦法及漁會總幹事遴選辦法等相關法規命令。

漁會選舉非屬公職人員

選舉，其對社會影響層面，雖然沒有如一般公職人員選舉來得那麼廣泛，且基本上並無公職人員選舉罷免法的適用，但揆諸漁會法第五十條之一、第五十條之二、第五十條之三、第五十條之四等相關法條規定，漁會之選舉若有涉及要(行)求期約、收受(交付)財物或其他不正利益之情事，除廢止其候選(聘)資格，已當選者其當選無效，已聘任者廢止其聘任外，尚有三至五年以下不等的有期徒刑刑責，處罰不可謂之不重，實不宜等閒視之。

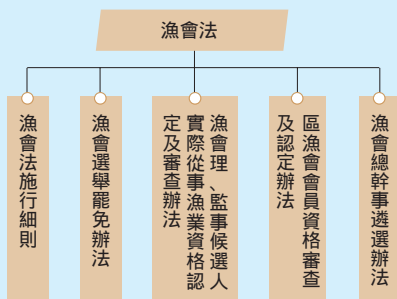
茲就漁會法上開條文規定進一步分析，有關漁會選舉可能涉及之刑責概可略分為以下幾種：

(一)投票行賄罪 - 即所謂之「買票罪」

1.按漁會法第五十條之一第一項第二款規定：

漁會選舉對於「有選舉權之人行求、期約或交付財物或其他不正利益，而約其不行使選舉權或為一定之行使者。」

辦理漁會選舉之主要法規依據





處三年以下有期徒刑，得併科三萬元以下罰金。

2.依漁會法第五十條之二第一項第二款規定：

漁會聘任總幹事，自辦理理事候選人登記之日起，「對於理事或理事候選人行求、期約或交付財物或其他不正利益，而約其為聘任或不聘任者。」處三年以下有期徒刑，得併科三萬元以下罰金。

(二)投票受賄罪 - 即所謂之「賣票罪」

1.按漁會法第五十條之一第一項第一款規定：

漁會之選舉對於「有選舉權之人要求，期約或收受財物或其他不正利益，而許以不行使其選舉權或為一定之行使者。」處三年以下有期徒刑，得併科三萬元以下罰金。

2.依同法第五十條之二第一項第一款規定：

漁會聘任總幹事，自辦理理事候選人登記之日起，「理事或理事候選人要求、期約或收受財物或其他不正利益，而許以聘任或不聘任者。」處三年以下有期徒刑，得併科三萬元以下罰金。

(三)賄賂候選人罪 - 即所謂之「搓圓仔湯罪」

1.按漁會法第五十條之一第一項第三款規定：

漁會之選舉對於「候選人行求、期約或交付財物或其他不正利益，而約其放棄競選或為一定之競選活動者。」處三年以下有期徒刑，得併科三萬元以下罰金。

2.依同法第五十條之二第一項第三款及第四款規定：

「對於遴選合格之總幹事候聘人員行求、期約或交付財物或其他不正利益，而約其放棄接受聘任者。」或「遴選合格之總幹事候聘人員要求、期約或收受財物或其他不正利益，而許以放棄接受聘任者。」處三年以下有期徒刑，得併科三萬元以下罰金。

(四)妨害選舉罪 -

按漁會法第五十條之三規定：

1.以強暴、脅迫或其他非法方法妨害他人競選或使他人放棄競選或妨害他人自由行使選舉權者，處五年以下有期徒刑，得併科五萬元以下罰金。

2.以強暴、脅迫或其他非法方法妨害總幹事之登記，遴選或聘任者，亦同。

3.前二項未遂犯罰之。

此外，根據以往的實務案例，在漁會選舉的過程中，有可能尚會衍生涉及刑法上所謂之偽造文書等其他刑責。因按刑法第二一四條規定：「明知為不實之事項，而使公務員登載於職務上所掌之公文書，足以生損害於公罪或他人者，處三以下有期徒刑、拘役或五百元以下之罰金。」在漁會改選過程中，各不同層級不同職務的候選人，依法必須符合一定的資格要件，並繳交不同之書面證明文件，如參選人所提出之登記文書表件涉有不實情事，即可能會衍生偽造文書等不法情事。例如民國86年間之漁會屆次改選，南部某區漁會即曾因發生監事參選人以不實出海資料，請求港檢單位予以加蓋證明，致衍生一千人員遭司法機關以偽造文書遭法院判刑確定之案例。所以在此奉勸各位有意參加漁會屆次改選的漁友們，應該要特別注意。
(下期待續)✧

臺閩地區93年11月漁產量分析

臺閩地區93年11月漁業總生產量為106,900公噸，較去年同月的104,346公噸增加了2,554公噸(+2.45%)，其中臺灣地區生產量為108,265公噸，金馬地區生產量為140公噸。就漁業種類來看：除遠洋漁業產量55,772公噸，較去年同月增產2,681公噸(+5.05%)；近海漁業產量21,628公噸，較去年同月增產7,660公噸(+54.8%)外，其餘皆呈減產現象；減產狀況分別為：沿岸漁業產量4,863公噸，較去年同月減產631公噸(-11.5%)；內陸養殖產量27,097公噸，較去年同月減產2,252公噸(-7.7%)；海面養殖產量1,422公噸，較去年同月減產990公噸(-41.0%)；內陸漁撈產量18公噸，較去年同月減產13公噸(-41.9%)。

(**註：臺閩地區漁業生產量遠洋漁業部分已納入國外基地作業港漁獲統計資料預估值。另魷釣、秋刀魚火誘網部分作業漁獲統計資料變動較大，加上高雄市漁獲量有低估狀況，將一併於年底依實際情形再行調整。)

一、漁業種類別生產情形

(一)遠洋漁業

93年11月遠洋漁業產量55,772公噸，較去年同月增產2,681公噸(+5.05%)。各類漁業除鯷鮪圍網卸魚量15,000公噸，較去年同月增產2,688公噸(+21.83%)；鮪延繩釣漁業卸魚量28,933公噸，較去年同月增產4,538公噸(+18.60%)；其餘均呈減產狀況：雙船拖網

卸魚量2,492公噸，較去年同月減產224公噸(-8.25%)；單船拖網卸魚量3,143公噸，較去年同月減產8公噸(-0.25%)；秋刀魚火誘網卸魚量3,500公噸，較去年同月減產4,928公噸(-58.47%)。

(二)近海漁業

93年11月近海漁業產量21,628公噸，較去年同月增產7,660公噸(+54.8%)。其中鮪延繩釣漁業產量2,096公噸，較去年同月增產965公噸(+85.3%)、鯖姑圍網產量9,248公噸，較去年同月增產5,698公噸(+160.5%)、火誘網產量1,893公噸，較去年同月增產793公噸(+72.1%)、中小型拖網產量5,919公噸，較去年同月增產1,681公噸(+39.7%)。而減產部份：巾著網產量25公噸，較去年同月減產42公噸(-62.7%)、一支釣產量38公噸，較去年同月減產32公噸(-45.7%)。其餘產量變化不大。

(三)沿岸漁業

93年11月沿岸漁業產量4,863公噸，較去年同月減產631公噸(-11.5%)。其中沿岸延繩釣產量203公噸，較去年同月減產897公噸(-81.5%)；鏢旗魚產量1公噸，較去年同月減產59公噸(-98.3%)；地曳網產量56公噸，較去年同月減產19公噸(-25.3%)；一支釣產量308公噸，較去年同月減產206公噸(-40.1%)。而增產部份：沿岸火誘網產量866公噸，較去年同月增產212公噸

| 文 / 鍾婷惠 漁業署企劃組

(+32.4%)；沿岸定置網產量1,423公噸，較去年同月增產181公噸(+14.6%)。其餘產量增減變化不大。

(四)海面養殖

93年11月海面養殖產量1,422公噸，較去年同月減產990公噸(-41.0%)。其中淺海養殖產量為1,340公噸，較去年同月增產182公噸(+15.7%)；箱網養殖產量為82公噸，較去年同月減產1,117公噸(-93.2%)；而其他海面養殖無產量。

(五)內陸漁撈

93年11月內陸漁撈產量18公噸，較去年同月減產13公噸(-41.9%)。其中水庫漁撈產量為16公噸，較去年同月減產14公噸(-46.7%)；而河川漁撈產量僅1公噸。

(六)內陸養殖

93年11月內陸養殖產量27,097公噸，較去年同月減產2,252公噸(-7.7%)。其中鹹水魚塢養殖產量為8,798公噸，較去年同月減產1,361公噸(-13.4%)；淡水魚塢養殖產量17,934公噸，較去年同月減產893公噸(-4.7%)；其他內陸養殖產量365公噸，較去年同月增產2公噸(+0.6%)；另內陸箱網養殖幾無產量。

二、累計漁業種類別生產情形

93年截至11月底止，臺閩地區漁業生產量累計為

1,170,141公噸，較去年同期減少235,467公噸(-16.8%)。除近海漁業累計產量177,542公噸，總計較去年同期增產849公噸(+0.5%)外；其餘均呈減產現象，分述其概況如下：遠洋漁業累計產量657,085公噸，總計減產181,658公噸(-21.7%)，減產最多，而其中又以魷釣漁業累計產量減少最為顯著；沿岸漁業累計產量49,263公噸，較去年同期減產7,881公噸(-13.8%)，其中以沿岸延繩釣累計產量減少最多；海面養殖業累計產量25,816公噸，其主因淺海養殖減產所致，累計減產5,928公噸(-18.7%)；內陸漁撈業累計產量234公噸，因水庫漁撈累計產量減少所致，累計減產218公噸(-48.2%)；內陸養殖業累計產量260,202公噸，較去年同期減少40,630公噸(-13.5%)，其中鹹水魚塢、淡水魚塢養殖累計皆呈減產狀況。

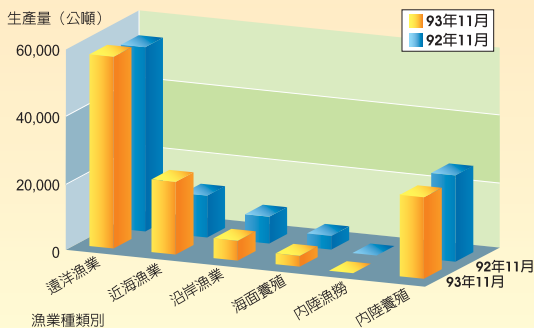
三、縣市別單月生產情形

臺閩地區93年11月各縣市漁業生產情形，增產者僅有8個縣市，以宜蘭縣居首，其餘依序為台東縣、新竹市、花蓮縣、連江縣、嘉義縣、金門縣、新竹縣；減產者有14個縣市，以臺北縣減產數量最多，其餘依序為澎湖縣、南投縣、臺南縣、高雄市、彰化縣、臺南市、苗栗縣、桃園縣、高雄縣、基隆市、臺中縣、屏東縣及雲林縣。

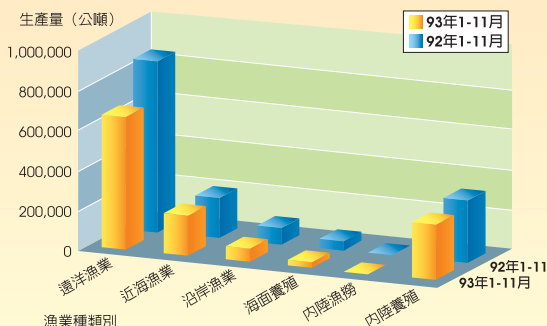
(一)增產方面

宜蘭縣總產量16,137公

臺閩地區93年11月與92年同期漁業種類別生產量比較



臺閩地區93年1-11月與92年同期漁業種類別生產量比較



噸，主因近海漁業之中小型拖網產量增加影響，總產量較去年同期增產9,319公噸(+136.7%)，增產最多。台東縣產量1,141公噸，因近海漁業之中小型拖網產量增加所致，總計較去年同期增產551公噸(+93.4%)，居縣市別增產量排名第二。新竹市產量2,761公噸，因近海漁業之中小型拖網產量增加影響，總計較去年同期增產897公噸(+48.1%)，居縣市別增產量排名第三。大體而言，增產縣市均呈微量增產。

(二)減產方面

臺北縣總產量1,641公噸，主要受沿岸漁業之延繩釣及其他近海漁業產量減少影響，總計較去年同期減產

2,444公噸(-59.8%)，減產最多。其次為澎湖縣，總產量1,495公噸，主要受海面養殖產量減少影響，總計較去年同期減產1,169公噸(-43.9%)。南投縣產量為33公噸，主要受內陸養殖之淡水魚塢產量減少影響，總計較去年同期減產17公噸(-34.0%)，居縣市別減產量排名第三。台南縣產量為6,437公噸，主要受內陸養殖之鹹水產量減少影響，總計較去年同期減產1,139公噸(-15.0%)，居縣市別減產量排名第四。而其餘各縣市減產數量較為有限。另國外基地作業港總產量預估值為34,000公噸，主要受魷釣漁業產量減少影響，總計較去年同期減產1,357公噸(-3.8%)。✎

93年12月主要魚貨批發市場行情分析

文 / 陳建佑 漁業署副研究員

一、12月市況：

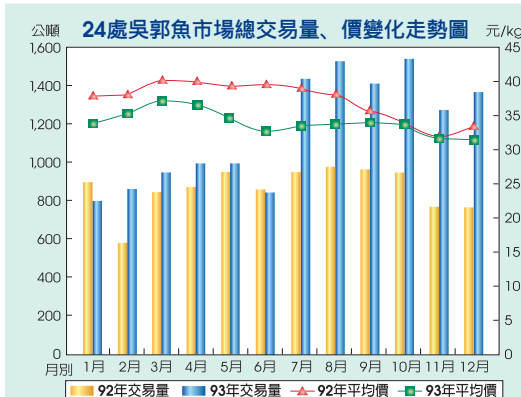
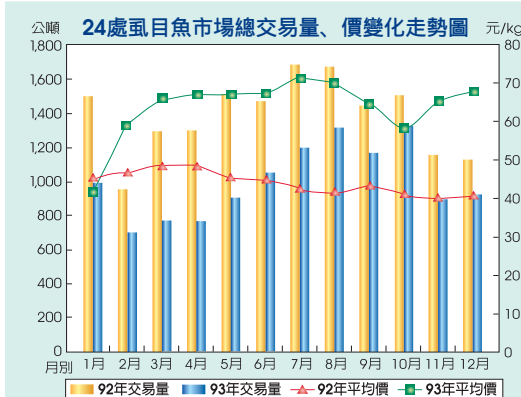
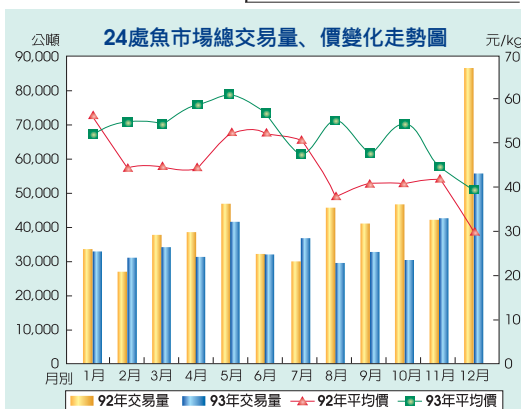
本月海況受東北季風、冷氣團等影響海況欠佳，但因年底高雄地區冷凍庫出庫頻繁，致整體供應量為54,754公噸，較11月增加27%，但較去年同期減少36%（因93年魷魚等漁獲量欠佳）。在價格方面，生產地魚市場平均價較11月下跌20%，較去年同期上漲15%；消費地魚市場平均價75元/公斤，較11月及去年同期上漲12%及9%，各主要魚貨批發市場供需情形如附表一、二。

二、單項魚貨分析：

1. 吳郭魚：整體市場供應量1,366公噸，較11月及去年同期增加6%及81%，平均價為31元/公斤，因外銷歐盟部分尚未突破等因素影響，仍較11月及去年同期下跌2%及7%。
2. 虱目魚：整體市場供應量929公噸，較11月增加4%，較去年同期減少17%，平均價為67元/公斤，較11月及去年同期上漲5%及65%。
3. 黑皮旗魚：整體市場供應量494公噸，較11月及去年同期減少17%及38%，平均價為97元/公斤，較11月及去年同期上漲22%及42%。
4. 烏殼（烏魚去精卵巢者）：整體市場供應量566公噸，較11月（養殖烏魚多）減少67%，較去年同期（漁撈烏魚漁獲欠佳）減少18%，平均價為29元/公斤，較11月上漲46%，較去年同期下跌11%。

三、未來趨勢：

元月仍屬冷氣團、東北季風季節，天候海況變化大，沿近海冰藏魚供應量仍須視海況變動而定，消費地魚市場供貨穩定，總平均價約75元/公斤左右。↗



表一 24 處主要魚貨批發市場93年12月總平均價格及交易量變動表

總 行 情		14 處 消費地	10 處 生產地	養殖魚	冰 藏 (鯖鰹鯔除外)	冷凍魚	鯖鰹鯔	其他及 蝦貝類
平 均 價	本期	75.1	26.5	54.4	88.6	17.6	20.2	50.3
	前期	67.3	33.1	45.2	79.3	25.2	18.6	59.0
	漲跌率	12%	-20%	20%	12%	-30%	9%	-15%
	去年同期	69.0	23.1	46.5	91.1	17.5	19.0	56.1
	漲跌率	9%	15%	17%	-3%	1%	6%	-10%
交 易 量	本期	14,571	40,183	4,416	10,101	30,512	5,735	3,990
	前期	13,643	29,372	4,930	10,764	12,534	11,478	3,309
	增減率	7%	37%	-10%	-6%	143%	-50%	21%
	去年同期	13,644	72,142	4,065	10,235	63,550	4,278	3,658
	增減率	7%	-44%	9%	-1%	-52%	34%	9%

表二 主要魚貨批發市場單項大宗產品93年12月總平均價格及交易量變動表

產 品 別		吳郭魚			虱目魚			白 鯧			肉 魚			魷魚(凍)
市 場 別		台北	台中	嘉義	台北	台中	嘉義	台北	台中	嘉義	台北	台中	嘉義	高雄
平 均 價	本期	28.0	37.7	23.5	58.4	71.1	68.5	189.3	189.8	182.9	69.6	61.4	50.7	14.6
	前期	28.7	37.6	23.7	57.7	69.3	65.6	191.2	189.4	160.8	61.5	58.5	50.4	18.8
	漲跌率	-2%	0%	-1%	1%	3%	4%	-1%	0%	14%	13%	5%	1%	-22%
	去年同期	29.7	39.2	24.1	36.9	41.9	42.3	217.1	206.8	187.5	57.3	65.8	51.9	17.4
	漲跌率	-6%	-4%	-2%	58%	70%	62%	-13%	-8%	-2%	21%	-7%	-2%	-16%
交 易 量	本期	228.1	191.3	109.7	192.5	106.0	172.9	73.0	39.7	14.8	203.8	209.8	102.3	15,478
	前期	207.1	180.0	99.0	157.9	103.1	170.9	61.5	31.8	11.5	192.4	182.7	75.6	326
	增減率	10%	6%	11%	22%	3%	1%	19%	25%	29%	6%	15%	35%	4,648%
	去年同期	156.9	167.0	77.4	185.9	116.7	211.6	48.5	28.9	12.0	194.7	214.6	103.9	42,525
	增減率	45%	15%	42%	4%	-9%	-18%	51%	37%	23%	5%	-2%	-2%	-64%

備註：1.表中本期係指93年12月，前期係指93年11月，去年同期係指92年12月。

2.資料來源：農產品行情資訊系統94年01月04日 24處魚貨行情報導站交易資料。

3.單位：元／公斤，噸。