

# 海上工作安全警示計畫

本工程海上作業工項主要為浚挖船機進行水域浚挖及拋填作業，因須隨時注意本港船舶進出動態，並隨時與VTC信號台聯繫配合，以確保船隻通行順暢，其海上工作安全警示計畫如下：

## 一、施工範圍

110年度臺中港進港航道水域疏浚維護工程之海上作業主要包括海上浚挖及拋填作業，海上浚挖作業區域為臺中港進口航道水域如圖2(含座標點位及經緯度)，浚挖土方拋填位置在臺中港西碼頭南填方區北側(二港口預定水域，如圖6)，海上臨時浮燈標設置之座標如表1、圖3所示。

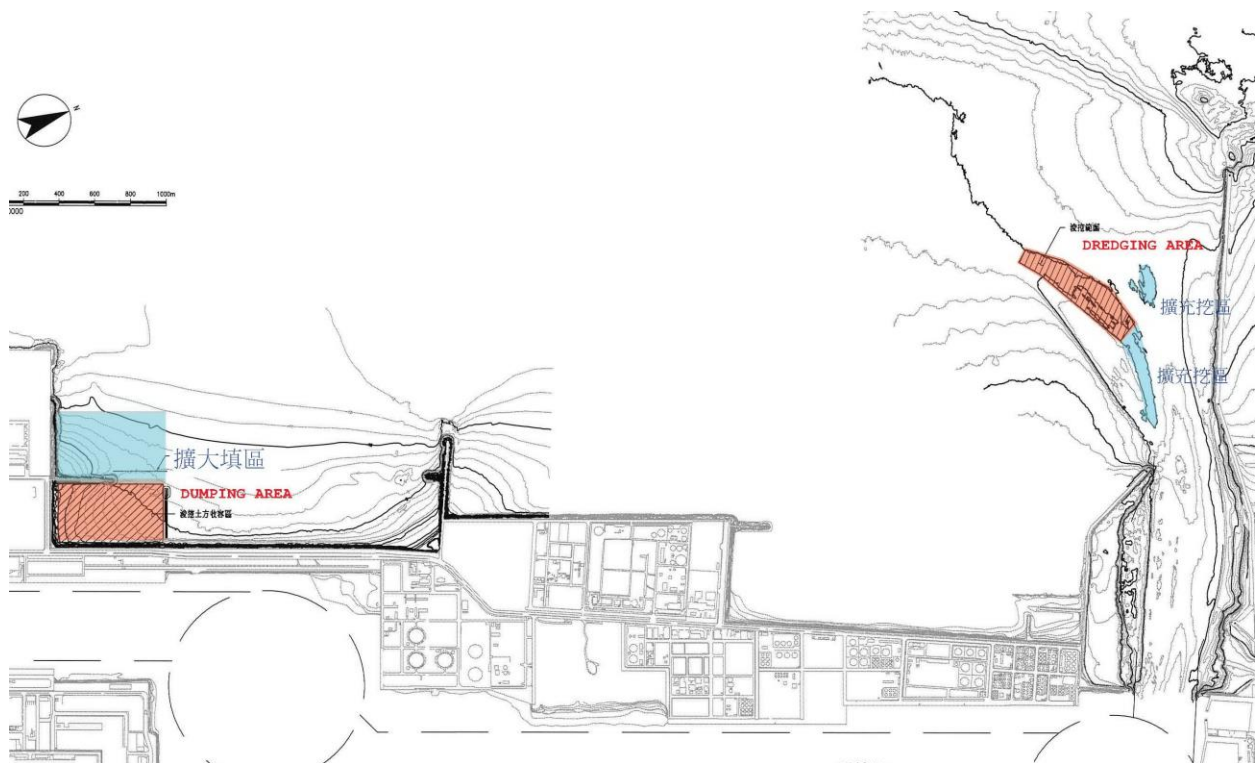


圖1 浚挖作業位置圖

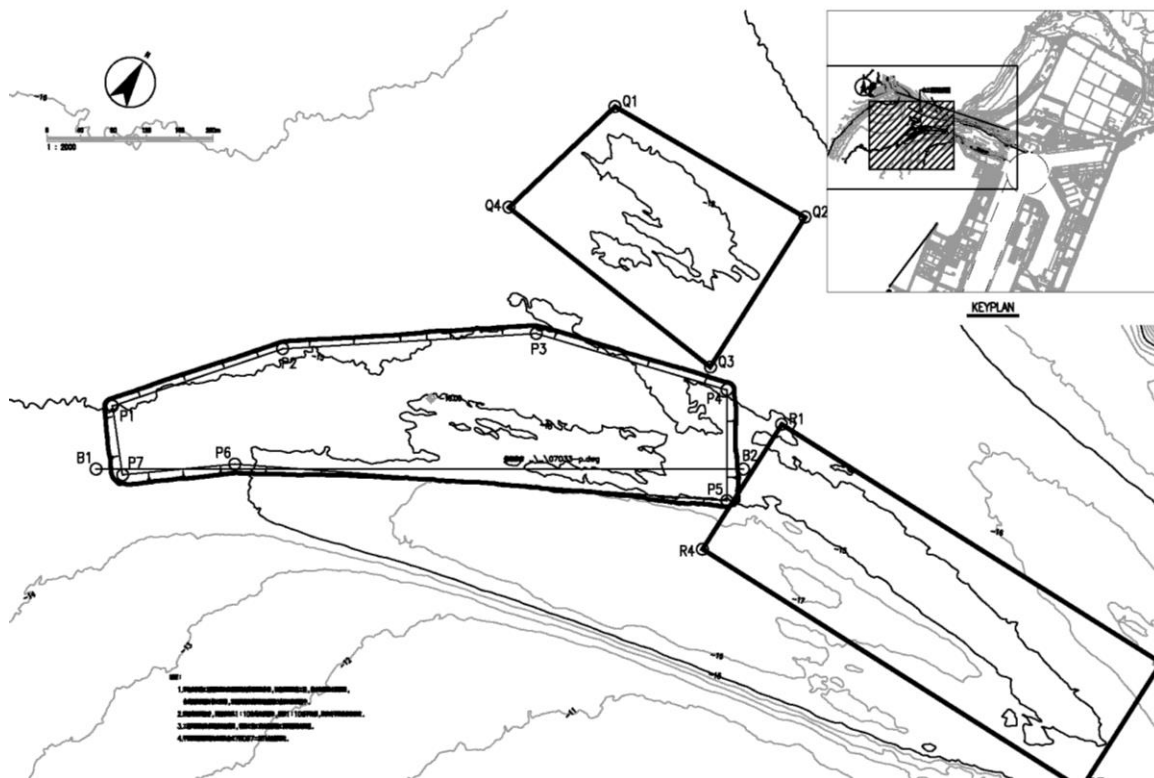


圖2 浚挖位置平面圖

表1 控制點座標表

座標系統	面系統：TWD97系統		平面系統：WGS84系統	
點位	縱坐標 N	橫坐標 E	縱坐標 N	橫坐標 E
警示浮燈標1	2683587.24	197669.28	24°15'25.36"	120°29'04.66"
警示浮燈標2	2681735.16	196704.32	24°14'25.04"	120°28'30.69"
A1 (填區)	2682234.04	196945.44	24°14'41.29"	120°28'39.17"
A2 (填區)	2681946.00	197667.08	24°14'32.01"	120°29'04.79"
A3 (填區)	2681433.08	197465.10	24°14'15.32"	120°28'57.70"
A4 (填區)	2681720.40	196741.49	24°14'24.57"	120°28'32.01"
P1 (浚挖區)	2687095.44	197858.46	24°17'19.41"	120°29'10.90"
P2 (浚挖區)	2687263.15	197995.11	24°17'24.88"	120°29'15.73"
P3 (浚挖區)	2687441.48	198243.52	24°17'30.71"	120°29'24.51"
P4 (浚挖區)	2687506.40	198474.16	24°17'32.84"	120°29'32.68"
P5 (浚挖區)	2687393.25	198545.47	24°17'29.18"	120°29'35.23"
P6 (浚挖區)	2687114.76	198020.51	24°17'20.06"	120°29'16.65"
P7 (浚挖區)	2687031.65	197912.83	24°17'17.35"	120°29'12.84"
Q1 (浚挖區)	2687723.37	198177.42	24°17'39.86"	120°29'22.13"
Q2 (浚挖區)	2687732.72	198442.96	24°17'40.20"	120°29'31.55"
Q3 (浚挖區)	2687519.12	198442.35	24°17'33.25"	120°29'31.56"
Q4 (浚挖區)	2687553.02	198134.77	24°17'34.32"	120°29'20.64"
R1 (浚挖區)	2687506.40	198552.32	24°17'32.85"	120°29'35.46"
R2 (浚挖區)	2687506.68	199092.48	24°17'32.93"	120°29'54.61"
R3 (浚挖區)	2687326.73	199091.99	24°17'27.08"	120°29'54.62"
R4 (浚挖區)	2687328.22	198551.85	24°17'27.06"	120°29'35.46"

## 二、預計施工期間：

預計自110年9月29日至110年12月31日內竣工。

### 三、浮燈標佈放位置：

海上浚挖拋填區外側設置海上臨時浮燈標2處，佈放位置如圖3 所示，浚挖完成後移除。

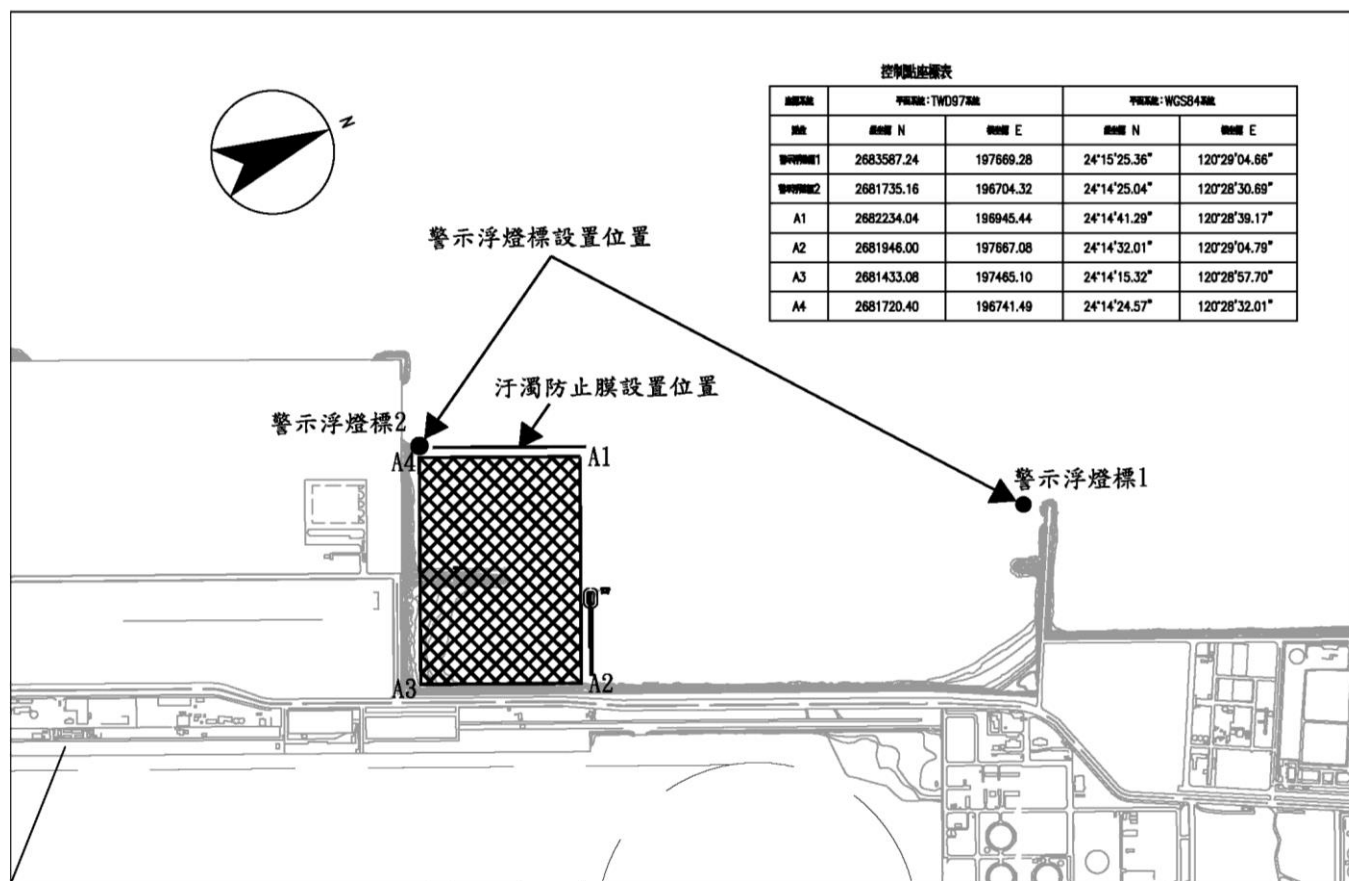


圖 3 海上臨時浮燈標設置位置圖

#### 四、施工作業船隻

相關作業之施工船名與船隻規格如下：

表2 施工船舶規格表

項次	船名	船種	總噸位	馬力 (HP)	登記 長度(m)	登記 寬度(m)	登記 深度(m)
1	榮興三號	工作船	29.57	746	15.23	4.20	2.15
2	榮興1號	工作船	82.92	484	18.06	8.06	1.90
3	歐特號	自航耙吸式挖泥船	9,880	10,325.87	111.7	24.6	7.0
4	永康615號	交通船	41.65	1,016	16.61	4.60	2.40



圖4 自航自載耙吸式挖泥船-歐特號





圖5 測量船-榮興3號



圖6 錨船-榮興1號



圖7 交通船-永康615號

## 五、施工方式概述

1、110年度臺中港進港航道水域疏浚維護工程，浚挖作業時間預計自110年9月29日至110年12月31日，除原契約浚挖範圍外將增加擴充浚挖範圍一併辦理浚挖(詳圖8)。

2、海上施工作業主要為下列方式進行：

使用自航耙吸式挖泥船自臺中港進港航道水域浚挖疏浚運載土石方至二港口預定水域拋泥區拋放(詳圖8)。

3、浚挖區域位於臺中港進港航道水域，為進出港船舶頻繁水域，將採用自航耙吸式挖泥船減低船舶航行影響，臺中港船舶進出時將採用避讓方式減少影響。

4、本工程於施工期間除隨時上網查得最新船隻動態，並隨時與VTC信號台保持密切聯絡，另進一步與各船務代理商保持密切聯繫，以了解最新船隻動態，藉此規劃浚挖影響航道部份區域之時間，為避免影響營運船舶航行，如鄰近航道之區域作業時，本公司將於商船進港前依據信號台指示浚挖船隻避讓，俟商船通過後再恢復作業，且施工船上須24小時與VTC信號台保持無線電密切聯繫，若有臨時狀況，則可作緊急處理，施工時依相關規定懸掛旗幟及燈號，明顯標示本身狀況。

土方收容區控制點座標表

座標系統	平面系統：TWD97系統		平面系統：WGS84系統	
	縱坐標 N	橫坐標 E	縱坐標 N	橫坐標 E
A1	2682234.04	196945.44	142°20'45.5698"	1°39'29.9054"
A2	2681946.00	197667.08	142°20'37.1400"	1°39'51.8784"
A3	2681433.08	197465.10	142°20'21.6209"	1°39'45.9324"
A4	2681720.40	196741.49	142°20'30.0285"	1°39'23.8996"

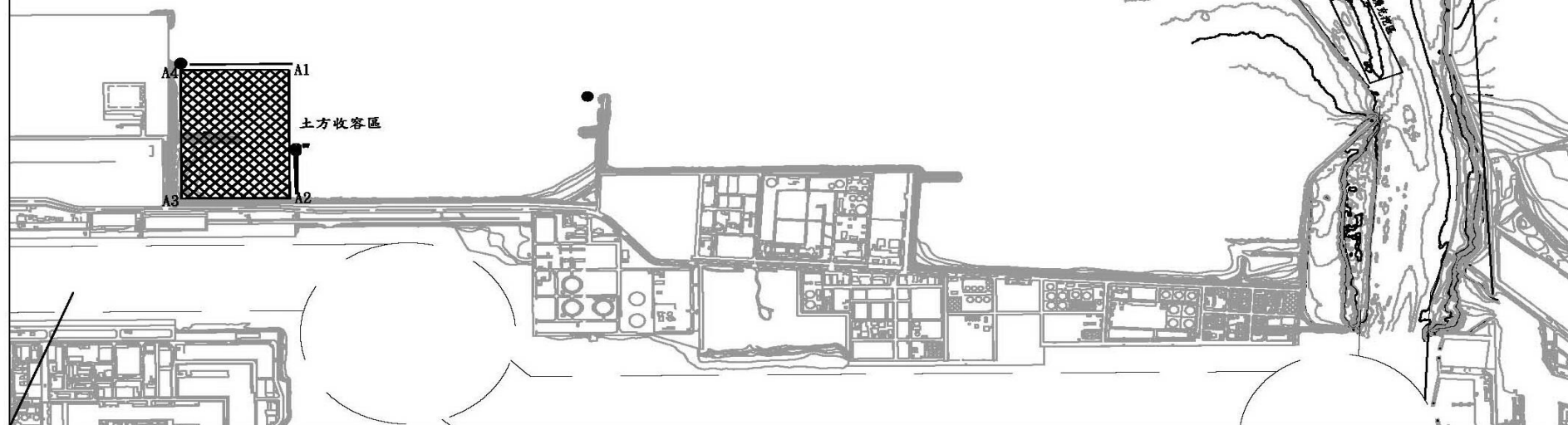


圖8 浚挖土方拋填位置圖



## 六、警示燈號及號標

### 1、施工區域警示燈標

施工期間於浚挖拋填區外側佈設2個警示浮燈標，警示其他船隻注意航行安全。

### 2、作業船隻：

A、白天作業：主施懸掛二黑球中間夾菱形號標，於航道範圍外作業。

B、夜間作業：船施懸掛球燈三盞，上、下兩盞為紅色，中間為白色，公稱光程三海里並於船艙架設作業用投射燈，船艙兩側則顯示燈號供照明警示用。

## 七、聯絡通訊

作業船隻上設置無線電對講機需全天候開機備便，頻道位置設置於 VHF CH14、156.7 MHZ，隨時與信號台保持聯繫，隨時監聽聽候指示。

## 八、緊急連絡電話

### 八、緊急連絡電話

#### (一) 主要連絡人電話

#### 1、主辦機關:臺灣港務公司臺中港務分公司

工程處新建一科：04-2656-2611

聯絡人:陳忠傑 0953-266-089

#### 2、監造單位:晉國工程顧問有限公司

台中港監造工務所：04-2658-0216

監造主任：王冠智 0923-525-155

監造職安衛人員：呂昆霖 0921-222-630

#### 3、承包廠商:宏華營造股份有限公司

梧棲辦公室：04-2658-0567~8

工地主任：楊國政 0937-707-641

職安衛人員：蔣宜容 0985-002-482

工程師：朱奕泓 0937-506-772

王明裕 0970-017-854

## (二) 緊急救援聯絡單位及電話

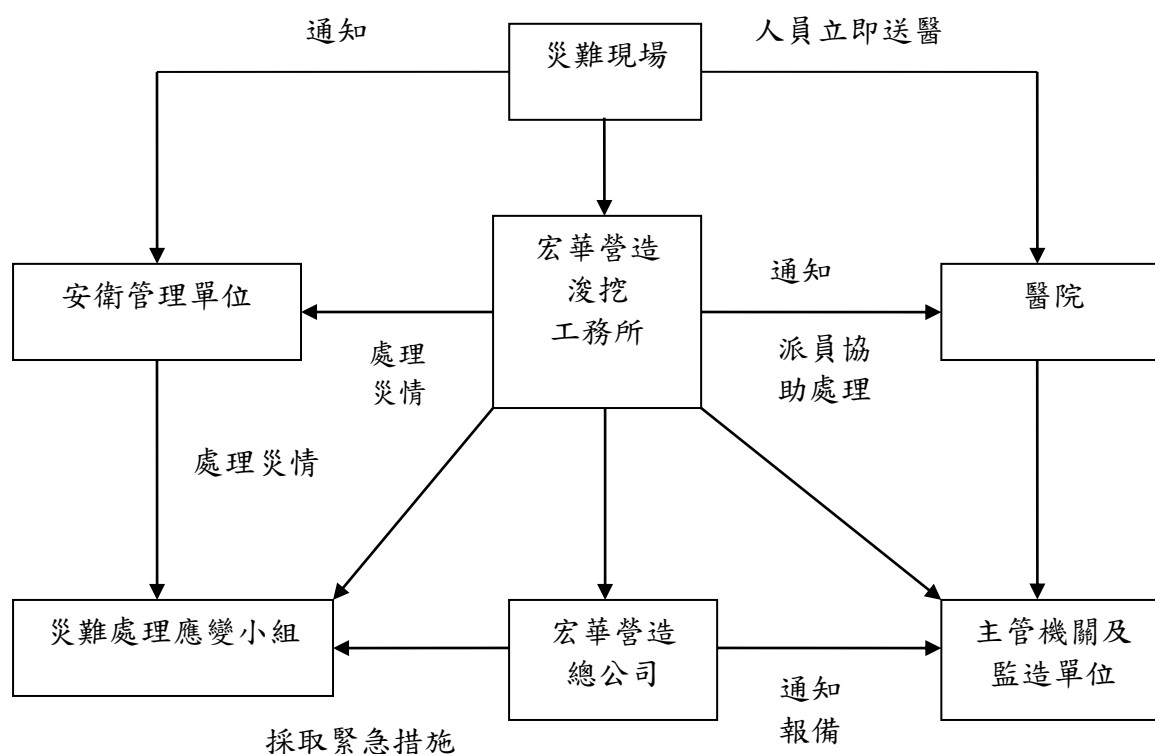


圖 9 緊急意外事故通報聯絡系統

單位名稱		連絡電話
1.	臺中港務分公司監控中心	04-2664 2390
		04-2656 2164
2.	臺中港務分公司	04-2656 2611
3.	晉國工程顧問股份有限公司 (晉國工程顧問股份有限公司 台中港監造工務所)	04-2658 0216
4.	宏華營造股份有限公司	04-2658-0567~8(梧棲辦公室)
5.	勞動部職業安全衛生署中區職業安全衛生中心	04-22550633
6.	警察單位：	04-2656 2394(臺中港務警察總隊)
		04-2657 2487(中突堤中隊)
		04-2657 2486(北堤派出所)
7.	消防隊：	04-2657 2480(臺中港務消防隊)
		04-2657 6142(臺中港務消防隊-第一分隊)
8.	鄰近醫院連絡方式：	
		●童綜合醫院-梧棲(圖 10) 04-2658 1919
		●光田綜合醫院(圖 11) 04-2662 5111
9.	臺中市政府環保局	04-2228 9111#66336

