



遠洋漁業政策座談會

行政院農業委員會漁業署

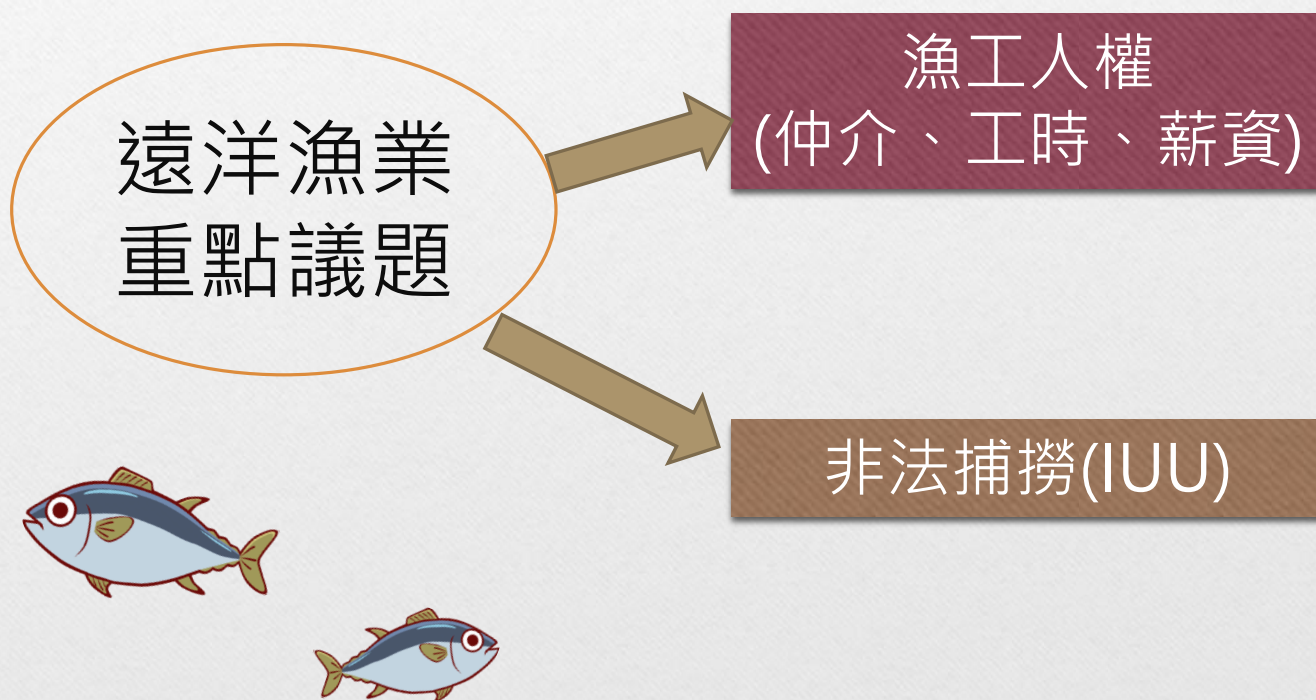


1 更彈性之執法裁量基準

2 落實境外僱用外籍船員權益

3 簡化入漁合作許可申辦作業


歐盟黃牌警告解除，威脅仍在！ 美國將台灣列入強迫勞動貨品清單



109年9月30日遭美國勞動部列入 「**童工或強迫勞動貨品清單**」

過去三年臺灣漁獲銷美產值為**22億元**新臺幣，
遭列入清單後，出口美國將有嚴格限制。

原因：



美國調查
發現臺灣遠洋漁業有
系統性強迫勞動狀況

打擊非法漁業



遠洋漁業條例



採重罰
剝奪不法利得



罰則太重！

更彈性之執法裁量基準



案件

違反行政程序

侵入他國EEZ作業

**依情節輕重
執法將更具彈性、符合比例原則**



落實境外僱用外籍船員權益

經營者及仲介機構應確實履行告知義務，讓外籍船員明白自身權益

目前
作法

- 告知義務時，應全程不間斷錄音及錄影，並提供船員契約留存。



後續
精進

- 推動明確之給付薪資證明及工時紀錄表

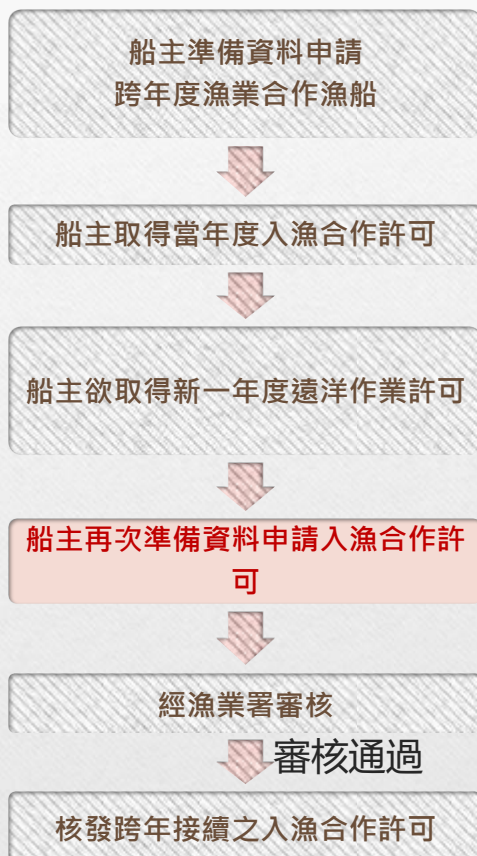
鯖釣漁船每週工時表 (Weekly Time Sh

____年____月____日起 漁船船名：
____年____月____日止 船長：

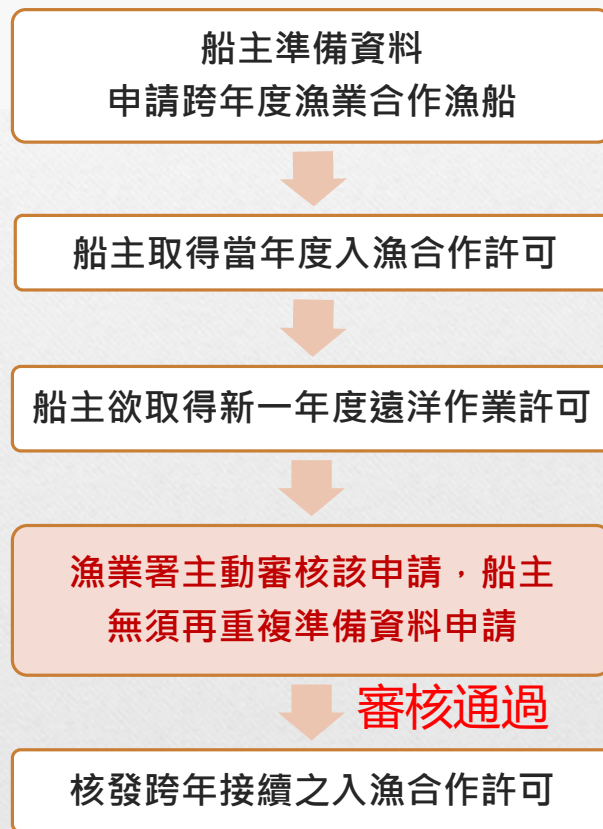
No.	姓名 ; Name Pangalan ; Nama ; Tên	項目 Item
		開始工作時間 Start Time

簡化入漁合作許可申辦作業

過去



現行



簡報完畢
謝謝指教

110年沿近海漁業政策 座談會

- 減少漁業廢棄物與源頭管理
- 汰建制度調整
- 船舶自動識別系統(AIS)補助

01

減少漁業廢棄物與源頭管理



減少漁業廢棄物與源頭管理



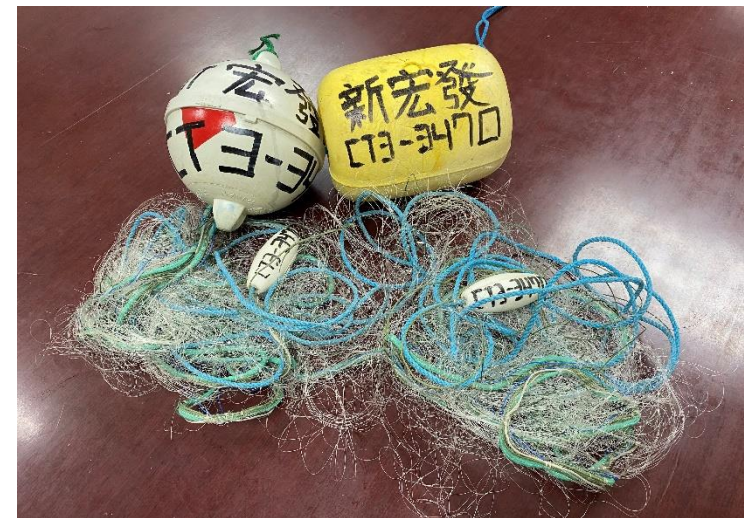
漁港廢棄漁網具暫置區

- 第一類及第二類漁港，已設置**69處**。
- 漁船作業產生之**生活垃圾**、**廢棄漁網具**，及**海上撈取之海洋垃圾**，攜回漁港暫置區。



養殖廢棄物源頭管理

- 養殖相關縣市，已設置**20處**養殖廢棄物暫置區。
- 補助養殖牡蠣**改良性替代浮具**5萬顆。



刺網漁業漁具實名制

- 刺網漁業漁具**出港**，須依規定**標示**。
- 網具於海上不慎**流失**，須向主管機關**通報**。

01

減少漁業廢棄物與源頭管理



刺網實名制-推動期程

110年7月1日起
攜帶**未標示**刺網出港
處3至15萬元罰鍰

111年1月1日起
網具流失**未通報**遭拾獲
處3至15萬元罰鍰

宣導
說明

109年起
20場次說明會

法規
公告

110年1月14日公告
刺網漁業漁具標示措施

訪視
座談

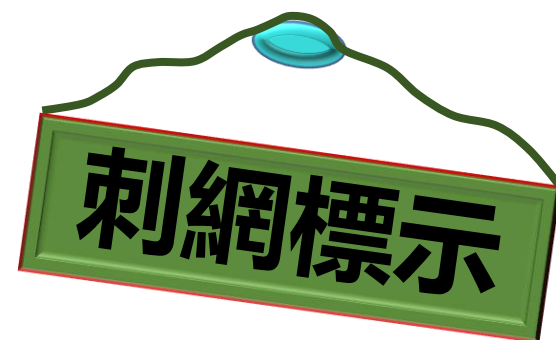
110年2月
地方訪視暨座談會

刺網
標示

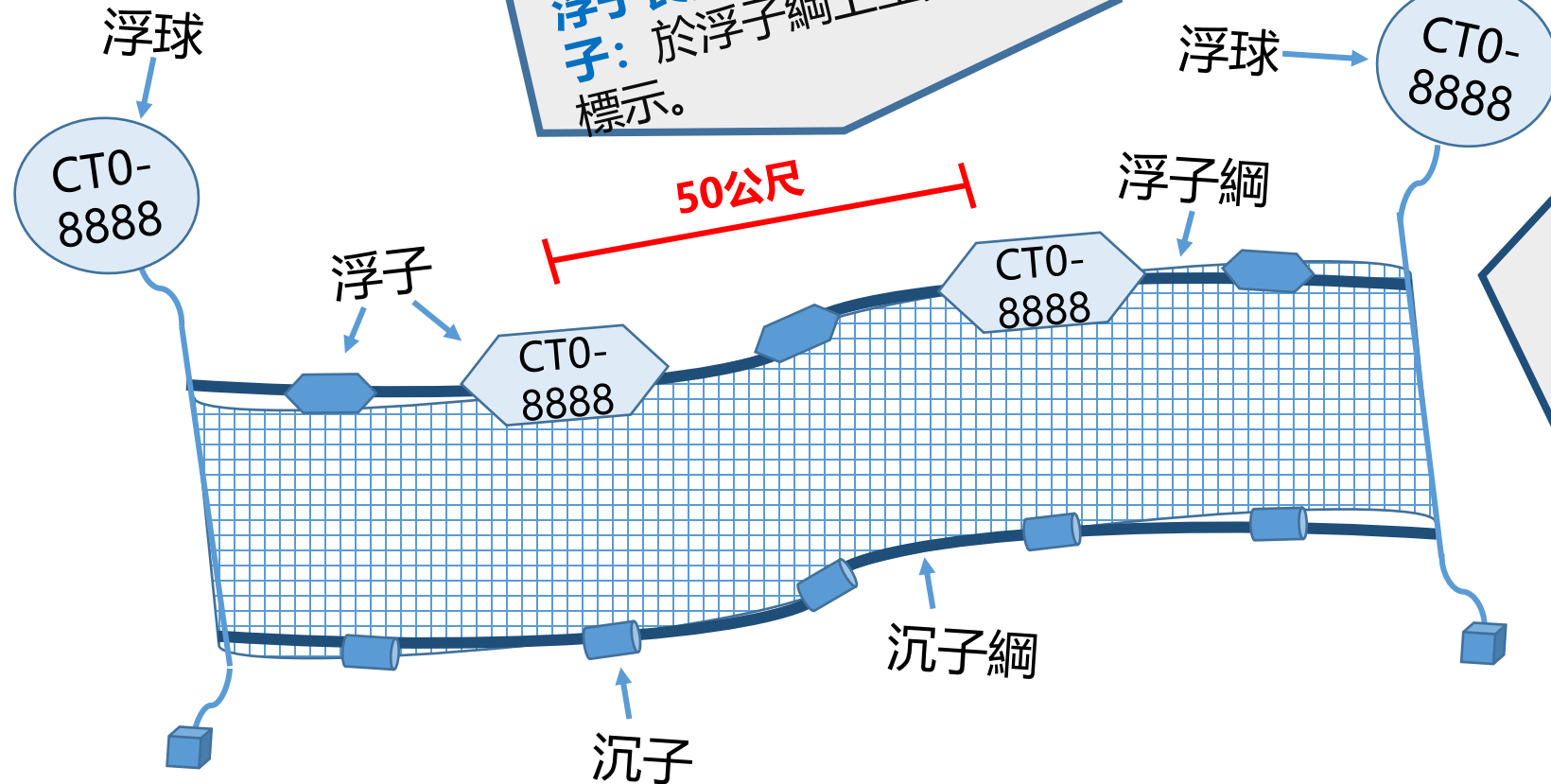
流失
通報

01

減少漁業廢棄物與源頭管理



浮子長8公分以上：每50公尺內須有一浮子標示。
浮子長度小於8公分或無浮子：於浮子網上至少擇一處標示。



以書寫、噴漆、鑄刻、綁繫標籤或其他方式，
他不易脫落之方式，
標示漁船統一編號

01

減少漁業廢棄物與源頭管理



自製標示束牌提供漁民試用；
主動規劃聯合稽查作業-屏東



安檢所協助宣導及發放標
示用筆-彰化&金門

地方說明及訪視



漁民主動提供已標示網具
示範-宜蘭



建立流失通報line群組-臺中



漁民積極參與說明會-高雄



漁會支援人力協助漁民標示
-桃園

汰建制度調整

109.12.14修正漁船建造許可及漁業證照核發準則

- **修正重點:**

- ✓ 配合起居艙改善漁船，**免補足汰舊噸數**
- ✓ 老舊鮪漁船滅失，**汰舊噸數100%**
- ✓ 新增**鮪延繩釣漁業**種類

汰建制度調整-修正重點(1)新建漁船

109年11月16日後**安放龍骨**或建造達類似階段之新建漁船

且屬於

總長度**24公尺以上**之漁船

或

總長度**未滿24公尺**且從事**遠洋漁業**之漁船



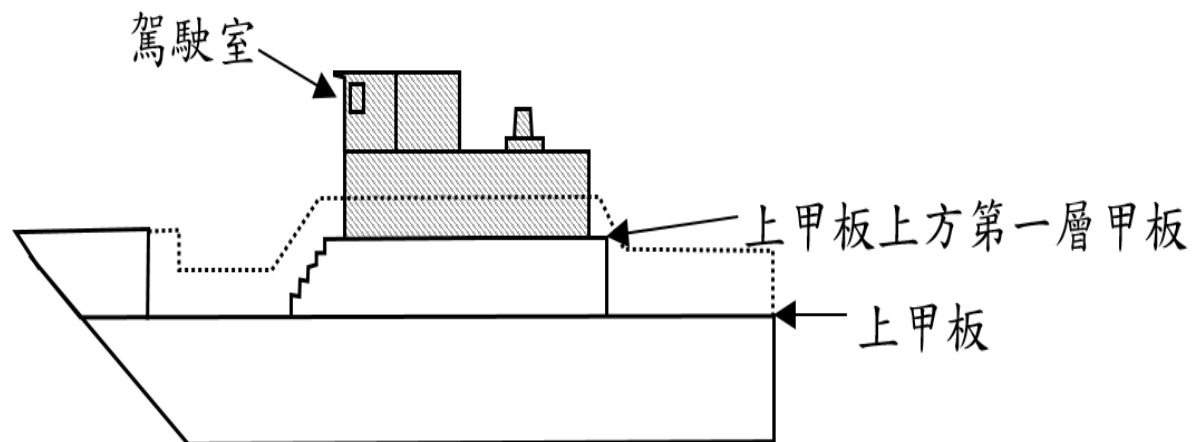
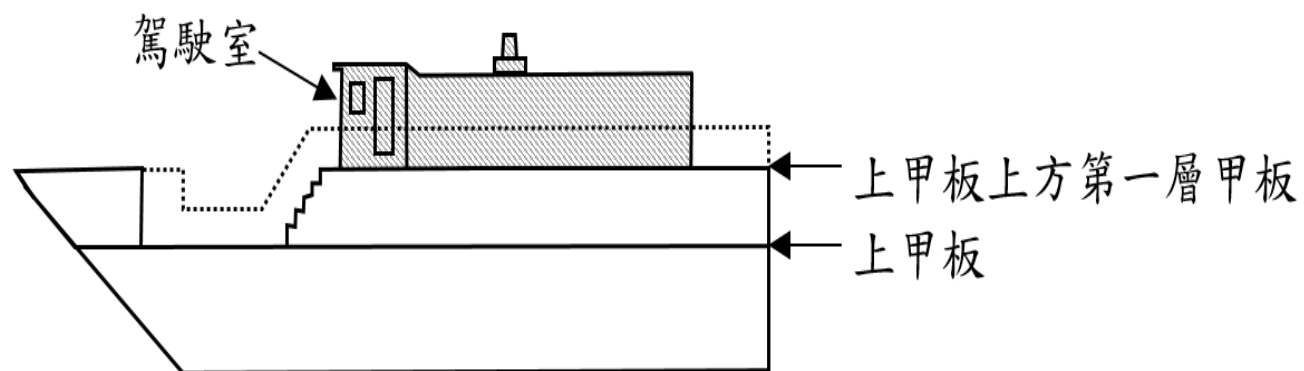
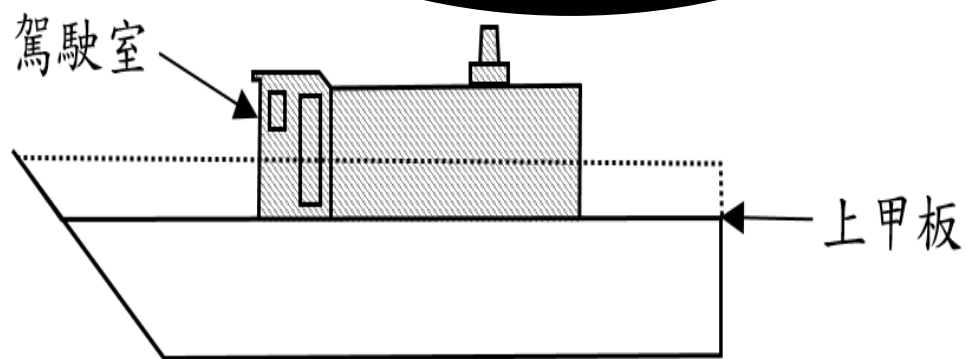
應符合ILO **C188**公約之**起居艙**規定

02

汰建制度調整

--新建符合公約漁船，上層空間免補汰舊噸數

灰色部分表示
免補足汰舊噸
數之空間示意



汰建制度調整--修正重點(2)現成船改造



改造裝設提升**安全性之結構物者**-如球型艙、浮力箱



增加**起居艙**空間或數量者-如船員室等



其它改造，只要未變更**長寬深**，且增加之噸位未超過該次改造前**總噸位1/2者**。

所增加噸位
免補足



總噸位100以上漁船漁獲物輸日，應配合市場國要求加入OPRT

02

汰建制度調整--老舊鮪漁船滅失，汰舊噸數100%

109.12.15後滅失

- ◆ 總噸位**20**以上
- ◆ 且**船齡25年**以上
- ◆ 之**延繩釣、鮪延繩釣或鰹鮪圍網**漁船



02

汰建制度調整--新增鮪延繩釣漁業種類

□ 延繩釣漁船捕鮪旗鯊者，應變更為鮪延繩釣



變更期限

✓109.12.16後，第一次核換發執照時
✓110.12.15以前 (時間較晚者為準)



逾期末變更，不得捕撈鮪旗鯊



我國經濟海域內作業

應遵守「沿近海鮪延繩釣漁船作業管理辦法」



赴台日海域作業、捕撈太平洋黑鮪、赴遠洋作業

應遵守相關規定

03

船舶自動識別系統(AIS)補助

補助金額

每艘最高
2萬元

補助數量

110年
補助
4,000台

補助規範

AIS補助
作業要點

執行單位

各區漁會
受理申請
及撥款

1 船舶避碰警報功能



2 遇難時增加救援機會



3 即時回報漁船船位資訊



4 衛星定位



03

AIS補助時程

20噸以上漁船:

完成AIS安裝，檢附發票、驗證報告、主機照片、岸台接收紀錄等，向屬漁會提出補助申請。

5月1日
至5月31日

未滿20噸漁船:

經核准並完成AIS安裝，檢附發票、驗證報告、主機照片、岸台接收紀錄等，向所屬漁會提出補助申請。

5月31日前

未滿20噸漁船:

向所屬漁會申請安裝
意願登記。

6月至11
月底前



為漁業共同打拼 政府跟大家向前走

謝敬 謝請 聆指 聽正