

蟹類漁獲量變動 洄游生態及作業混獲情形



行政院農業委員會漁業署
Fisheries Agency, Council of Agriculture, Executive Yuan



簡報大綱



- ☑ 前言
- ☑ 蟹類漁獲量變動

- ☑ 蟹類洄游生態
- ☑ 蟹類混獲情形



1

02

前言



邀集產、官、學及公民團體召開意見交流座談會

03

111年1月24日



意見交流座談會

邀集提案人、相關地方政府、區漁會、中華漁業漁船協會及公民團體召開「行政院公共政策網路參與平臺提案『全年禁止捕撈抱卵母蟹』意見交流座談會」。

座談會結論

01 對於蟹類捕獲量變化、洄游生態、捕撈作業混獲情形，漁業署再與水試所及專家學者討論釐清。

02 政策及法規制定，須建立在自願遵從及各方有共識認同下，才能順利推動及幫助產業永續經營。

03 漁業署將於111年2月底前再次召開會議研商。

蟹類捕獲量變化

蟹類洄游生態

捕撈作業混獲情形





2

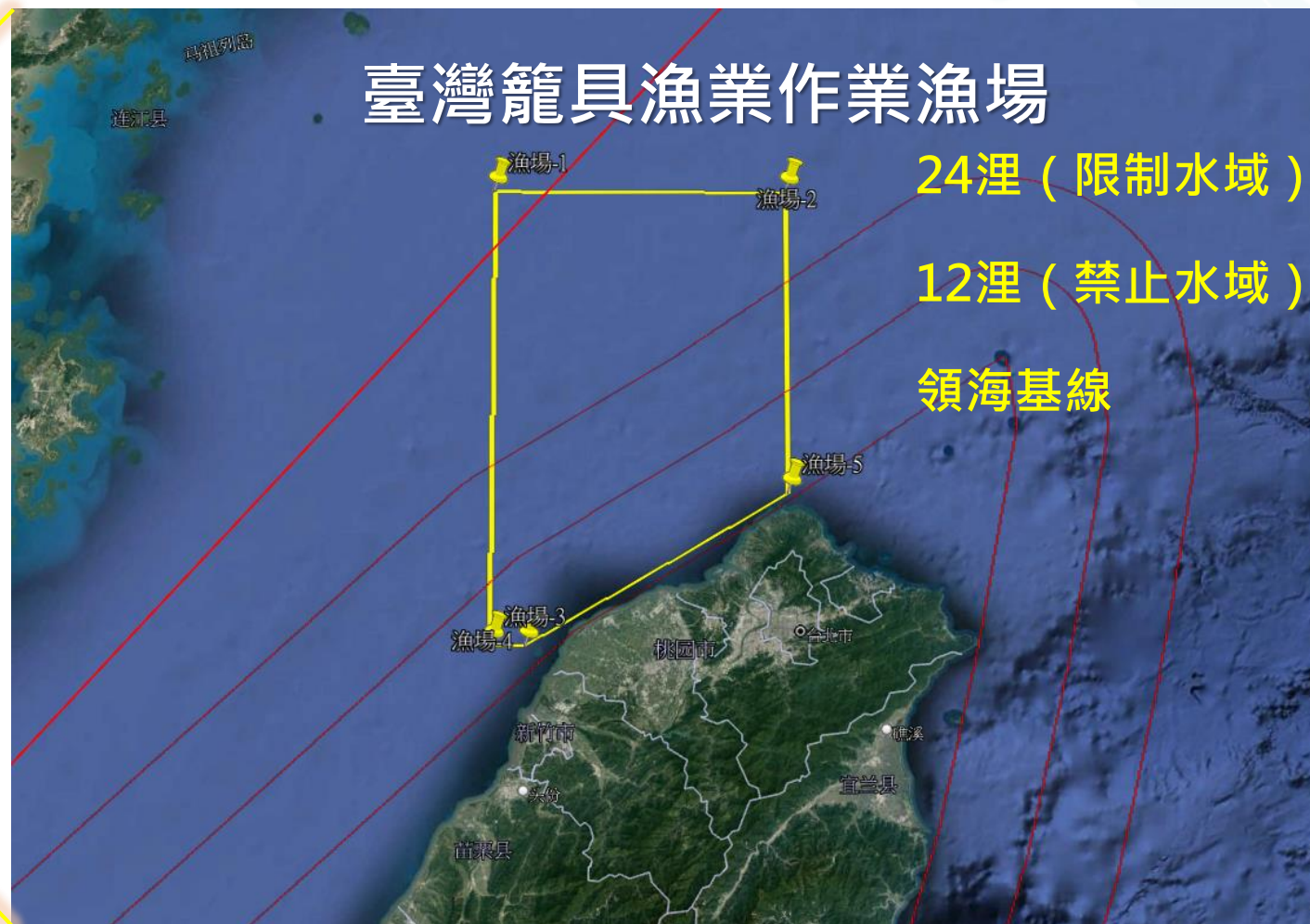
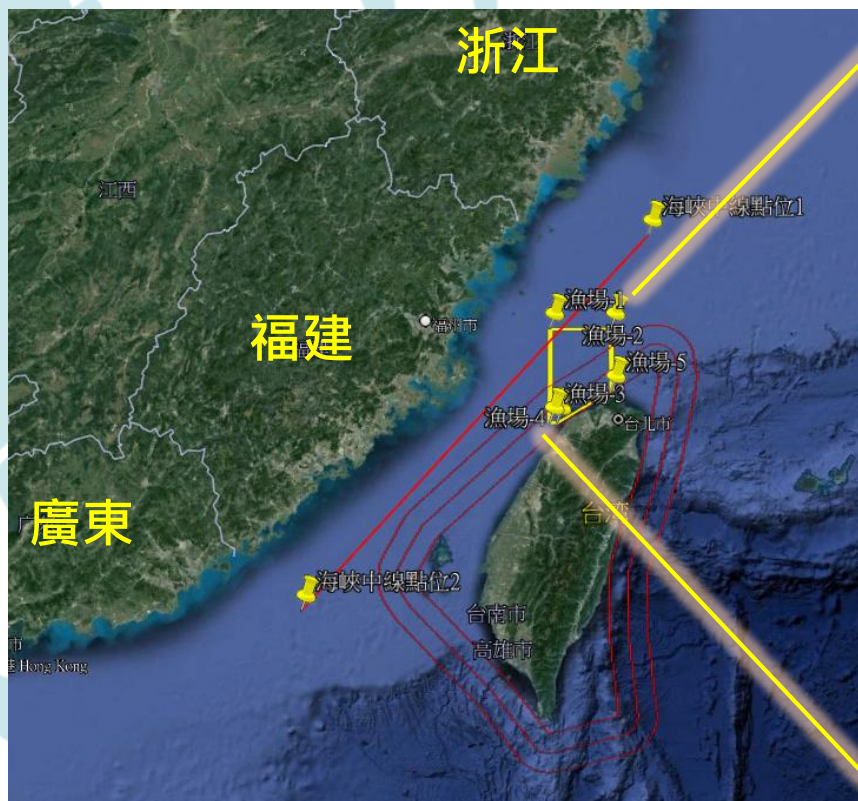
04

蟹類漁獲量變動



臺灣與中國漁船作業海域重疊 共同利用蟳蟹資源

05



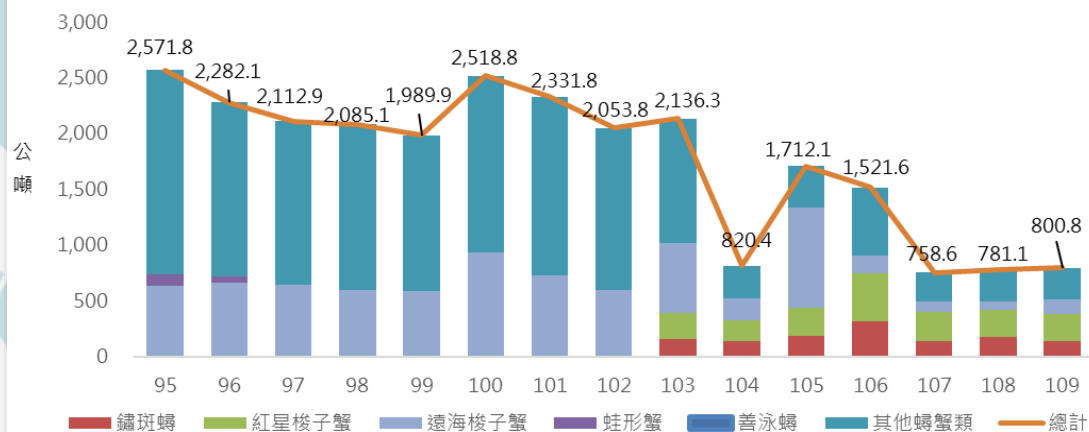
臺灣與中國蟹類漁獲量統計

06

#蟹類漁獲量統計

臺灣	▼
作業漁法	籠具漁業、拖網漁業、刺網漁業
漁獲對象	鏽斑蟊、紅星梭子蟹、善泳蟊、遠海梭子蟹、旭蟹
管理策略	殼寬(長)限制、抱卵母蟹禁漁期、卸魚申報

臺灣沿近海蟊蟹類漁獲量統計

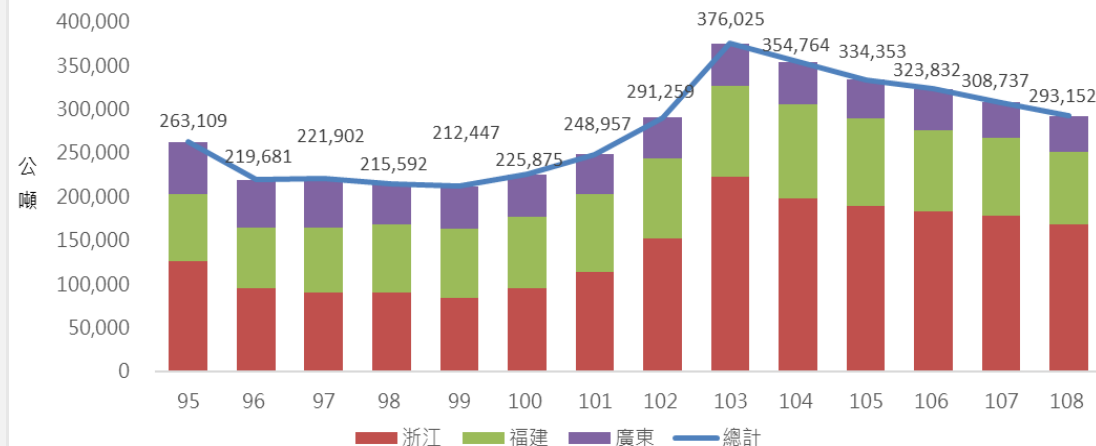


資料來源：漁業署漁業統計年報

#蟹類漁獲量統計

中國	▼
作業漁法	拖網漁業、籠具漁業、刺網漁業
漁獲對象	三疣梭子蟹、細點圓趾蟹、日本蟊、鏽斑蟊、紅星梭子蟹、擁劍梭子蟹、遠海梭子蟹
管理策略	伏季休漁(5月1日至8月1日，釣具可作業)、抱卵梭子蟹及幼蟹禁漁期(北緯7度至31度)

中國大陸梭子蟹及蟊類漁獲量統計



資料來源：中國大陸漁業統計年報



3

07

蟹類洄游生態



蟳蟹類洄游研究

08

臺灣蟳蟹洄游研究 ▼

國內**尚未**有蟹類洄游生態研究



國立臺灣海洋大學
籠具漁業作業、蟹類資源分布與環境關係研究

109年「臺灣海峽梭子蟹科分布與棲地特性與海洋環境之關係」

110年「氣候變異南方震盪事件對臺灣海峽三種梭子蟹產量與棲地之影響」

111年「臺灣周邊海域蟹籠與魚籠漁業浸漬時間對主要目標和混獲物種補獲率影響之研究」。

國外蟳蟹洄游研究 ▼

海域範圍	種類	研究成果概述
東海南部	鏽斑蟳	冬季為鏽斑蟳主要捕撈季節
巴基斯坦	紅星梭子蟹	大眼幼體會隨海流漂送，並棲息於底棲環境直至幼蟹時期
澳洲昆士蘭 南海海域		幼蟹棲息於淺水區域之沙質和泥質底部，成年和抱卵雌蟹則會遷移至較深水域進行生殖產卵
澳洲海域	遠海梭子蟹	透過洄游特性於產卵期移動至沿岸河口海域產卵
泰國		幼蟹主要棲息在淺水區，幼體成熟時會遷移到較深之水域生活成長



海洋大學彙整報告「臺灣經濟梭子蟹科分布與環境變動之研究」



4

09

蟹類混獲情形



派遣沿近海漁業觀察員執行科學觀察

10

科學觀察

自106年起迄111年，派遣沿近海漁業觀察員於抱卵母蟹禁漁期間（每年8月16日至11月15日）登籠具漁業漁船執行科學觀察。統計至110年計**41航次**科學觀察，紀錄捕獲蟹種、攜回蟹類數量、抱卵母蟹拋棄數量、不符殼寬之拋棄數及符合殼寬規定之拋棄數。

物種別	帶回 (隻)	拋棄		
		抱卵(隻)	符合殼寬規定(隻)	不符合殼寬規定(隻)
鏽斑蟳	5,476	104	170	132
拋棄率		1.9%	3.1%	2.5%
紅星梭子蟹	3,787	358	55	292
拋棄率		9.5%	1.5%	7.7%
善泳蟳	727	100	300	167
拋棄率		41.3%	13.8%	23%
總計	9,990	562	525	595
總拋棄率		5.6%	5.3%	6%

資料來源：漁業署統計製作

總拋棄率

► **16.9** %



報告完畢
敬請指教

