

中華民國110年度
中央政府總預算
行政院農業委員會主管

農田水利事業作業基金
附屬單位預算
(非營業部分)

行政院農業委員會農田水利署編

行政院農業委員會
農田水利事業作業基金

目次

中華民國 110 年度

一、業務計畫及預算說明	1
二、預算主要表	
(一)收支餘絀預計表及說明	11
(二)餘絀撥補預計表	17
(三)現金流量預計表	22
三、預算明細表	
(一)租金及權利金收入明細表	29
(二)其他業務收入明細表	30
(三)財務收入明細表	31
(四)其他業務外收入明細表	32
(五)行銷及業務費用明細表	33
(六)管理及總務費用明細表	35
(七)研究發展及訓練費用明細表	36
(八)其他業務外費用明細表	37
(九)固定資產建設改良擴充明細表	38
(十)固定資產建設改良擴充資金來源明細表	40
(十一)固定資產建設改良擴充計畫預期進度明細表	42
(十二)資產折舊明細表	44
(十三)資產變賣明細表	45
(十四)資產報廢明細表	46
(十五)基金數額增減明細表	47
四、預算參考表	
(一)預計平衡表	49
(二)5 年來主要營運項目分析表	54
(三)員工人數彙計表	55
(四)用人費用彙計表	56
(五)各項費用彙計表	58
(六)增購及汰舊換新管理用公務車輛明細表	60
五、附錄	
立法院審議中央政府總預算案附屬單位預算所提決議及附帶決議辦理情形報告表	61
六、各分基金預算書表	
(一)宜蘭農田水利事業作業基金附屬單位預算之分預算	63
(二)北基農田水利事業作業基金附屬單位預算之分預算	67

行政院農業委員會
農田水利事業作業基金

目次

中華民國 110 年度

(三)桃園農田水利事業作業基金附屬單位預算之分預算	71
(四)石門農田水利事業作業基金附屬單位預算之分預算	75
(五)新竹農田水利事業作業基金附屬單位預算之分預算	79
(六)苗栗農田水利事業作業基金附屬單位預算之分預算	83
(七)臺中農田水利事業作業基金附屬單位預算之分預算	87
(八)南投農田水利事業作業基金附屬單位預算之分預算	91
(九)彰化農田水利事業作業基金附屬單位預算之分預算	95
(十)雲林農田水利事業作業基金附屬單位預算之分預算	99
(十一)嘉南農田水利事業作業基金附屬單位預算之分預算	103
(十二)高雄農田水利事業作業基金附屬單位預算之分預算	107
(十三)屏東農田水利事業作業基金附屬單位預算之分預算	111
(十四)臺東農田水利事業作業基金附屬單位預算之分預算	115
(十五)花蓮農田水利事業作業基金附屬單位預算之分預算	119
(十六)七星農田水利事業作業基金附屬單位預算之分預算	123
(十七)瑠公農田水利事業作業基金附屬單位預算之分預算	127

一、業務計畫及預算說明

行政院農業委員會
農田水利事業作業基金
業務計畫及預算說明
中華民國 110 年度

壹、基金概況

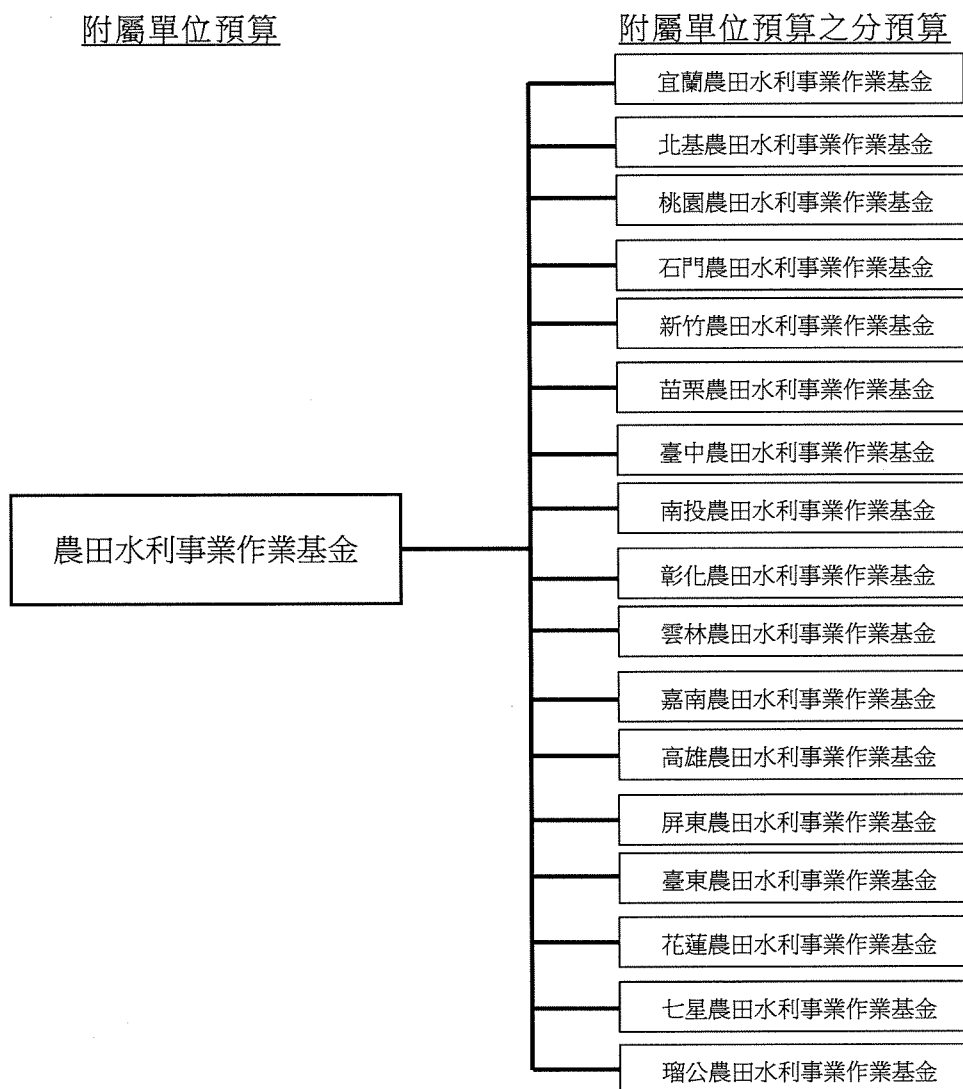
一、設立宗旨

我國政府為促進農田水利事業發展，特自本(110)年度起依農田水利法第 22 條規定設置本基金，並依預算法規定，編製附屬單位預算。

二、組織概況

(一) 本基金下設宜蘭、北基、桃園、石門、新竹、苗栗、臺中、南投、彰化、雲林、嘉南、高雄、屏東、臺東、花蓮、七星及瑠公計 17 個農田水利事業作業基金，主要任務為健全農田水利設施之興建、維護及管理，以穩定供應農業發展所需之灌溉用水等。

(二) 本基金結構體系如下圖：



行政院農業委員會
農田水利事業作業基金
業務計畫及預算說明
中華民國 110 年度

三、基金歸類及屬性

本基金係預算法第 4 條第 1 項第 2 款所定，凡經付出仍可收回，而非用於營業之作業基金，並編製附屬單位預算。

貳、前年度及上年度已過期間預算執行情形

無

參、業務計畫

一、營運計畫

本年度營運涵括依原農田水利會約 37 萬公頃灌區公告事業區域之農田水利事務。農田水利設施維護管理方面，77 公里渠道改善修補、761 萬平方公尺除草、浚渫及 2,794 座構造物維護。農田灌溉用水管理方面，預計將 122 億噸灌溉用水依灌溉用水計畫適時、適地、適量順利分配至農地。農田水利設施更新改善方面，辦理 312 公里之渠道更新改善，及 329 座構造物更新改善。

二、固定資產之建設、改良、擴充與其資金來源及其投資計畫之成本與效益分析

(一)一般建築及設備計畫：本年度預算編列 4,312,470 千元，編列項目如次：

- 1.土地 595,968 千元，係辦理房屋基地、水利用地及其他所有土地購置所需。
- 2.土地改良物 3,282,456 千元，係辦理水利工程更新改善所需。
- 3.房屋及建築 272,751 千元，係辦理房屋建築及其附屬設備之設計、建築、裝置、修繕所需。
- 4.機械及設備 99,341 千元，係汰換或購置供水利灌溉、排水、抽水等工作用之各項機械設備等之所需。
- 5.交通及運輸設備 18,310 千元，係汰換或購置交通運輸及電訊用之各項設備及工具等所需。
- 6.什項設備 43,644 千元，係汰換或購置供辦公用之各項其他設備所需。

(二)本年度固定資產建設改良擴充及資金來源圖表，詳如圖一（第 5 頁）。

行政院農業委員會
農田水利事業作業基金
業務計畫及預算說明
中華民國 110 年度

肆、預算概要

一、業務收支及餘絀之預計：

- (一)本年度業務收入 44 億 191 萬 7 千元，主要係其他補助收入。
- (二)本年度業務成本與費用 146 億 6,994 萬 9 千元，主要係業務費用。
- (三)本年度業務外收入 60 億 419 萬 9 千元，主要係財產交易賸餘。
- (四)本年度業務外費用 6 億 8,404 萬 6 千元，主要係雜項費用。
- (五)本年度業務總收支相抵後，短絀 49 億 4,787 萬 9 千元。
- (六)本年度收入、支出及短絀圖表，詳如圖二（第 6 頁）、圖三（第 7 頁）。

二、餘絀撥補之預計：

- (一)賸餘之部：本年度預算賸餘 1 億 6,785 萬 2 千元，連同以前年度未分配賸餘 327 億 4,854 萬 7 千元，共有賸餘 329 億 1,639 萬 9 千元，除填補累積短絀 24 億 3,351 萬 3 千元外，尚餘 304 億 8,288 萬 6 千元，留待以後年度處理。
- (二)短絀之部：本年度預算短絀 51 億 1,573 萬 1 千元，連同以前年度待填補之短絀 3,917 萬 9 千元，共有短絀 51 億 5,491 萬元，除填補累積短絀 24 億 3,351 萬 3 千元外，尚餘 27 億 2,139 萬 7 千元，留待以後年度處理。
- (三)本年度及最近 5 年賸餘分配圖表，詳如圖四（第 8 頁）、圖五（第 9 頁）。

三、現金流量之預計：

- (一) 預計業務活動之淨現金流出 40 億 4,340 萬元，包括：
 - 1. 本期短絀 49 億 4,787 萬 9 千元。
 - 2. 調整項目 9 億 447 萬 9 千元，含提列折舊 43 億 963 萬 3 千元、攤銷無形資產 1,295 萬元、固定資產報廢損失 744 萬 1 千元、固定資產變賣賸餘 34 億 2,554 萬 5 千元。
- (二) 投資活動之淨現金流出 7 億 1,222 萬 8 千元，其中現金流入 36 億 4,782 萬元，係固定資產變賣收入；現金流出 43 億 6,004 萬 8 千元，係增加固定資產建設改良擴充 43 億 1,247 萬元及增加無形資產 4,757 萬 8 千元。
- (三) 籌資活動之淨現金流入 19 億 8,549 萬元，悉數為增加基金。
- (四) 預計本期現金及約當現金淨減 27 億 7,013 萬 8 千元。

行政院農業委員會
農田水利事業作業基金
業務計畫及預算說明

中華民國 110 年度

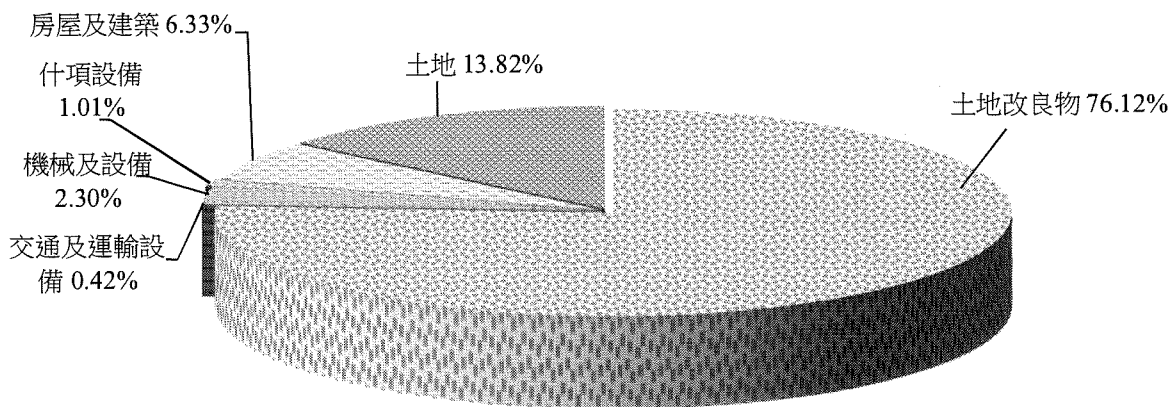
(五) 期初現金及約當現金 445 億 7,566 萬 8 千元。

(六) 預計期末現金及約當現金 418 億 553 萬元。

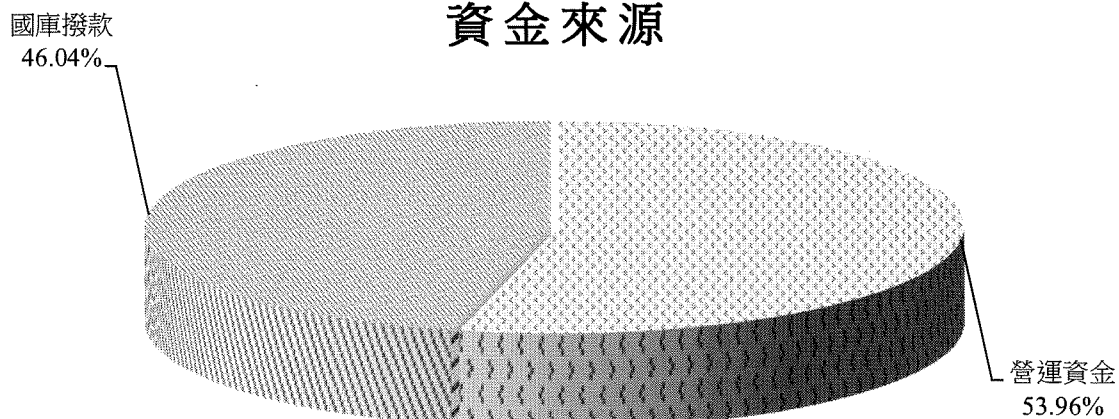
圖一

110年度固定資產建設改良擴充及資金來源

建設改良擴充



資金來源

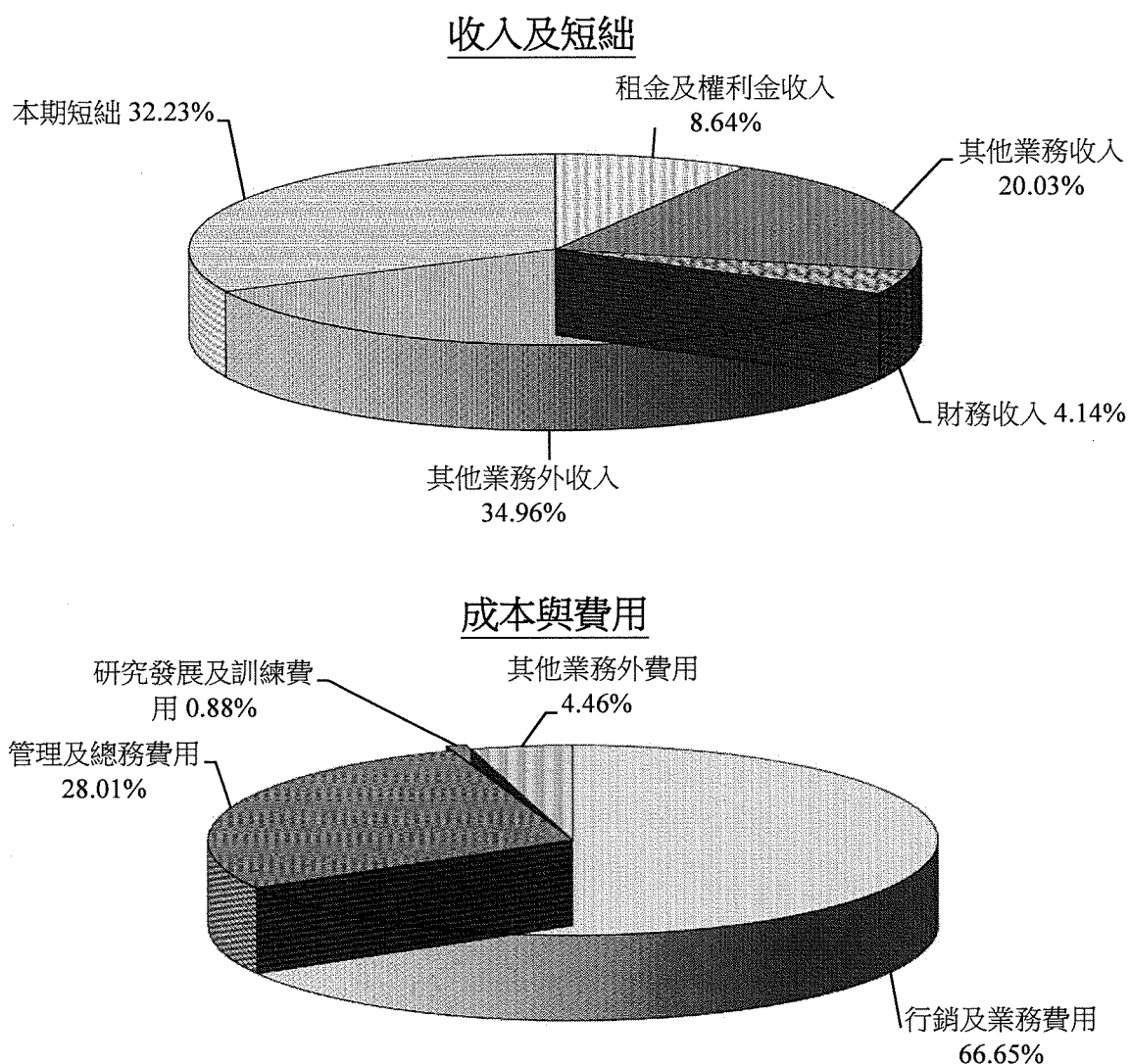


單位：新臺幣千元

建設改良擴充	110年度預算	資金來源	110年度預算
土地	595,968	營運資金	2,326,980
土地改良物	3,282,456	國庫撥款	1,985,490
房屋及建築	272,751		
機械及設備	99,341		
交通及運輸設備	18,310		
什項設備	43,644		
合 計	4,312,470	合 計	4,312,470

圖二

110年度收入及短絀、成本與費用

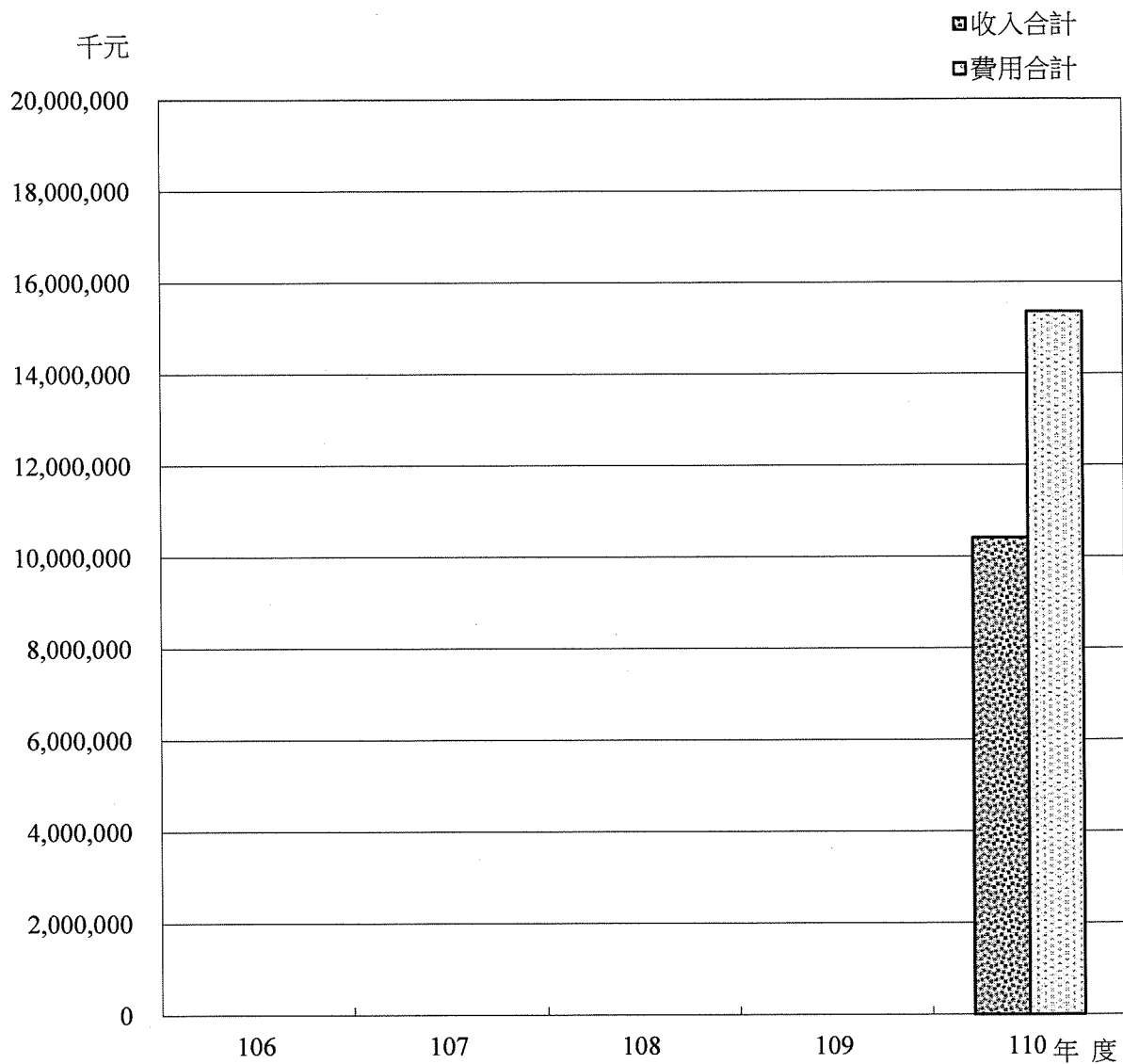


單位：新臺幣千元

收入及短絀	110年度預算	成本與費用	110年度預算
業務收入	4,401,917	業務成本與費用	14,669,949
租金及權利金收入	1,327,238	行銷及業務費用	10,233,183
其他業務收入	3,074,679	管理及總務費用	4,300,798
		研究發展及訓練費用	135,968
業務外收入	6,004,199	業務外費用	684,046
財務收入	635,833	其他業務外費用	684,046
其他業務外收入	5,368,366		
本期短絀	4,947,879		
收入及短絀總額	15,353,995	成本與費用總額	15,353,995

圖三

最近五年收入與費用

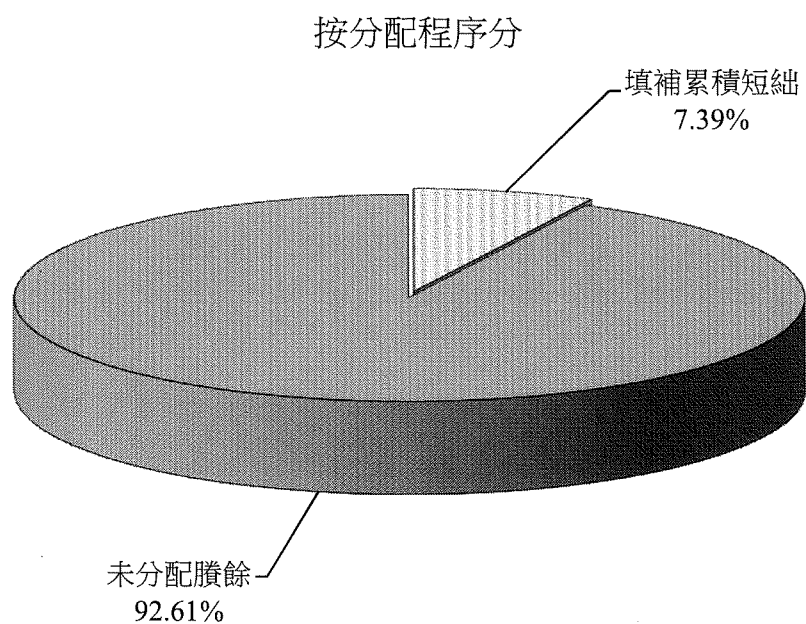
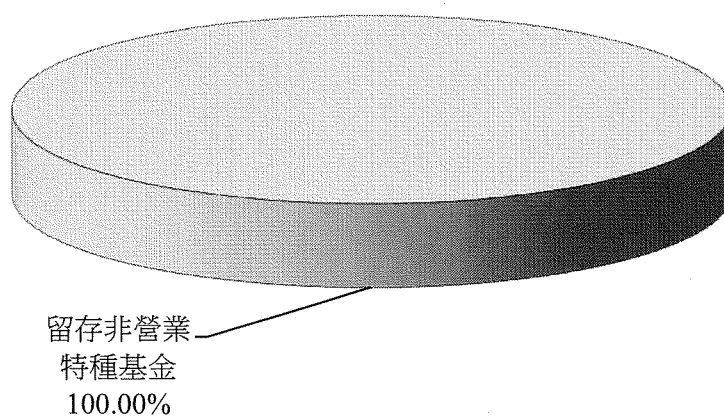


單位：新臺幣千元

項 目 \ 年 度	106年度決算	107年度決算	108年度決算	109年度預算	110年度預算
收入					
業務收入					4,401,917
業務外收入					6,004,199
收入合計	0	0	0	0	10,406,116
費用					
業務成本與費用					14,669,949
業務外費用					684,046
費用合計	0	0	0	0	15,353,995
本期餘絀	0	0	0	0	-4,947,879

圖四

110年度賸餘分配

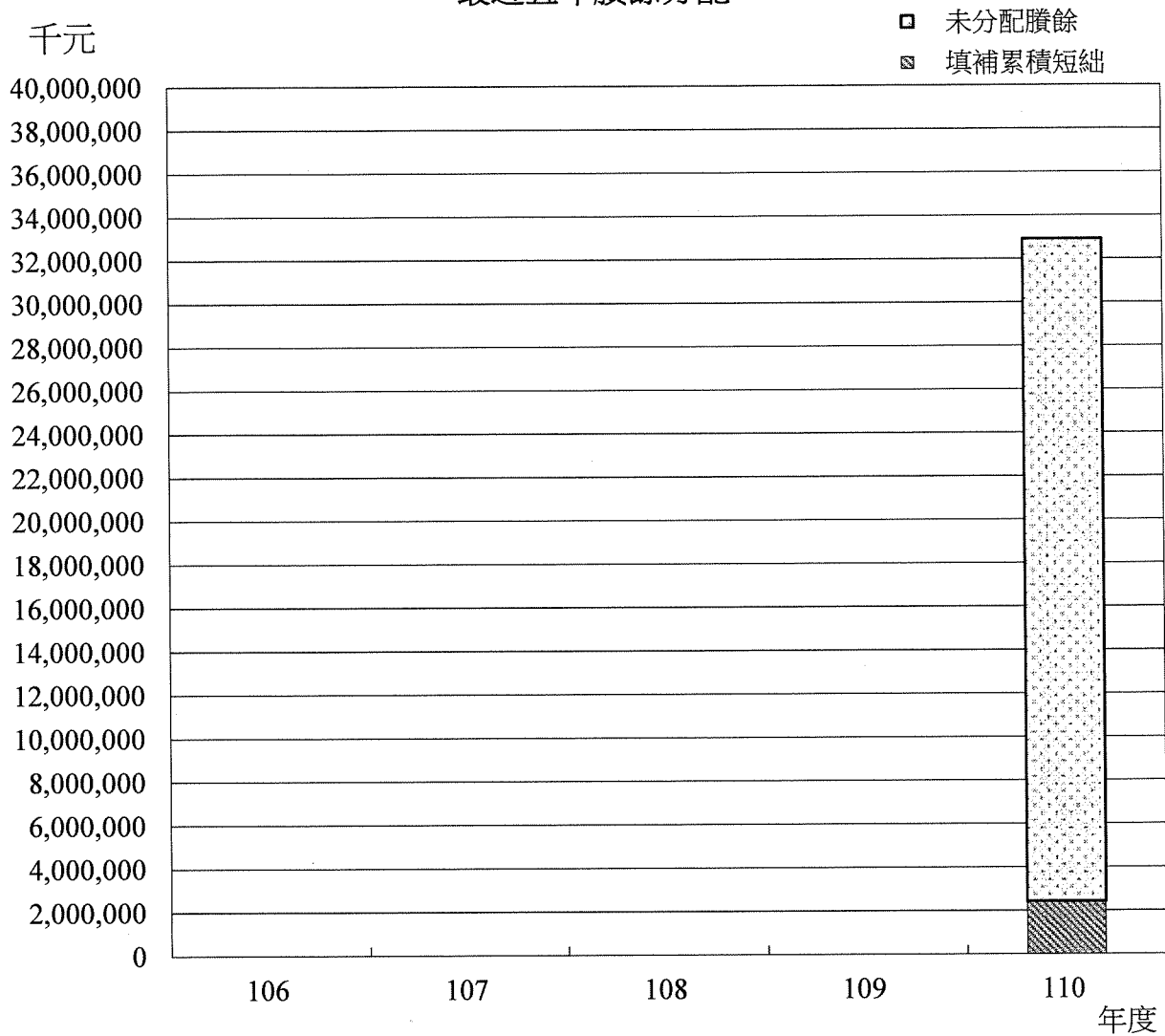
按所得對象分

單位：新臺幣千元

按分配程序分	110年度預算	按所得對象分	110年度預算
填補累積短絀	2,433,513	中央政府所得	0
未分配賸餘	30,482,886	留存非營業基金	32,916,399
合 計	32,916,399	合 計	32,916,399

圖五

最近五年賸餘分配



單位：新臺幣千元

年度 項目	106年度決算	107年度決算	108年度決算	109年度預算	110年度預算
賸餘分配					
填補累積短絀	0	0	0		2,433,513
未分配賸餘					30,482,886
合 計	0	0	0	0	32,916,399

本頁空白

二、預算主要表

行政院農業委員會
農田水利事業作業基金
收支餘絀預計表
中華民國110年度

單位：新臺幣千元

前年度決算數		科目	本年度預算數		上年度預算數		比較增減(-)	
金額	%		金額	%	金額	%	金額	%
-	-	業務收入	4,401,917	100.00	-	-	4,401,917	-
-	-	租金及權利金收入	1,327,238	30.15	-	-	1,327,238	-
-	-	其他建築物租金收入	1,159,078	26.33	-	-	1,159,078	-
-	-	其他租金收入	168,160	3.82	-	-	168,160	-
-	-	其他業務收入	3,074,679	69.85	-	-	3,074,679	-
-	-	其他補助收入	3,015,120	68.50	-	-	3,015,120	-
-	-	雜項業務收入	59,559	1.35	-	-	59,559	-
-	-	業務成本與費用	14,669,949	333.26	-	-	14,669,949	-
-	-	行銷及業務費用	10,233,183	232.47	-	-	10,233,183	-
-	-	業務費用	10,233,183	232.47	-	-	10,233,183	-
-	-	管理及總務費用	4,300,798	97.70	-	-	4,300,798	-
-	-	管理費用及總務費用	4,300,798	97.70	-	-	4,300,798	-
-	-	研究發展及訓練費用	135,968	3.09	-	-	135,968	-
-	-	研究發展費用	64,300	1.46	-	-	64,300	-
-	-	訓練費用	71,668	1.63	-	-	71,668	-
-	-	業務賸餘(短絀)	-10,268,032	-233.26	-	-	-10,268,032	-
-	-	業務外收入	6,004,199	136.40	-	-	6,004,199	-
-	-	財務收入	635,833	14.44	-	-	635,833	-
-	-	利息收入	635,833	14.44	-	-	635,833	-
-	-	其他業務外收入	5,368,366	121.96	-	-	5,368,366	-
-	-	財產交易賸餘	3,425,545	77.82	-	-	3,425,545	-
-	-	租賃收入	1,675,066	38.05	-	-	1,675,066	-
-	-	違規罰款收入	16,276	0.37	-	-	16,276	-
-	-	雜項收入	251,479	5.71	-	-	251,479	-
-	-	業務外費用	684,046	15.54	-	-	684,046	-
-	-	其他業務外費用	684,046	15.54	-	-	684,046	-
-	-	財產交易短絀	7,441	0.17	-	-	7,441	-
-	-	雜項費用	676,605	15.37	-	-	676,605	-
-	-	業務外賸餘(短絀)	5,320,153	120.86	-	-	5,320,153	-
-	-	本期賸餘(短絀)	-4,947,879	-112.40	-	-	-4,947,879	-

註：百分比細數之和與總數或略有出入，係四捨五入關係。以下各表同。

行政院農業委員會
農田水利事業作業基金
收支餘絀預計表

中華民國110年度

單位：新臺幣千元

科目	總計	宜蘭農田水利 事業作業基金	北基農田水利 事業作業基金	桃園農田水利 事業作業基金	石門農田水利 事業作業基金
業務收入	4,401,917	152,441	67,358	294,660	371,990
租金及權利金收入	1,327,238	46,200	11,411	271,000	296,270
其他建築物租金收入	1,159,078	46,200	11,411	271,000	296,210
其他租金收入	168,160	-	-	-	60
其他業務收入	3,074,679	106,241	55,947	23,660	75,720
其他補助收入	3,015,120	105,641	55,947	1,000	57,220
雜項業務收入	59,559	600	-	22,660	18,500
業務成本與費用	14,669,949	494,060	121,583	1,358,410	749,095
行銷及業務費用	10,233,183	327,745	71,497	1,050,125	585,529
業務費用	10,233,183	327,745	71,497	1,050,125	585,529
管理及總務費用	4,300,798	163,722	49,517	301,828	157,836
管理費用及總務費用	4,300,798	163,722	49,517	301,828	157,836
研究發展及訓練費用	135,968	2,593	569	6,457	5,730
研究發展費用	64,300	-	-	-	-
訓練費用	71,668	2,593	569	6,457	5,730
業務賸餘(短絀)	-10,268,032	-341,619	-54,225	-1,063,750	-377,105
業務外收入	6,004,199	56,275	16,977	864,936	499,054
財務收入	635,833	9,000	265	54,410	24,469
利息收入	635,833	9,000	265	54,410	24,469
其他業務外收入	5,368,366	47,275	16,712	810,526	474,585
財產交易賸餘	3,425,545	20,000	-	648,974	393,446
租賃收入	1,675,066	27,200	16,712	138,442	60,838
違規罰款收入	16,276	10	-	-	300
雜項收入	251,479	65	-	23,110	20,001
業務外費用	684,046	15,876	2,904	96,758	38,692
其他業務外費用	684,046	15,876	2,904	96,758	38,692
財產交易短絀	7,441	-	-	-	-
雜項費用	676,605	15,876	2,904	96,758	38,692
業務外賸餘(短絀)	5,320,153	40,399	14,073	768,178	460,362
本期賸餘(短絀)	-4,947,879	-301,220	-40,152	-295,572	83,257

行政院農業委員會
農田水利事業作業基金
收支餘絀預計表

中華民國110年度

單位：新臺幣千元

科目	新竹農田水利 事業作業基金	苗栗農田水利 事業作業基金	臺中農田水利 事業作業基金	南投農田水利 事業作業基金	彰化農田水利 事業作業基金
業務收入	80,016	121,300	152,073	145,222	527,687
租金及權利金收入	36,004	66,606	9,000	18,200	171,500
其他建築物租金收入	36,004	66,606	6,000	8,800	17,000
其他租金收入	-	-	3,000	9,400	154,500
其他業務收入	44,012	54,694	143,073	127,022	356,187
其他補助收入	37,012	54,454	142,073	127,022	356,187
雜項業務收入	7,000	240	1,000	-	-
業務成本與費用	423,728	401,711	1,766,644	369,630	1,193,809
行銷及業務費用	320,587	283,065	1,453,662	226,908	807,544
業務費用	320,587	283,065	1,453,662	226,908	807,544
管理及總務費用	99,999	115,849	309,114	140,712	382,601
管理費用及總務費用	99,999	115,849	309,114	140,712	382,601
研究發展及訓練費用	3,142	2,797	3,868	2,010	3,664
研究發展費用	-	-	-	-	-
訓練費用	3,142	2,797	3,868	2,010	3,664
業務賸餘(短絀)	-343,712	-280,411	-1,614,571	-224,408	-666,122
業務外收入	238,911	197,917	854,843	105,479	103,329
財務收入	25,518	3,073	54,110	6,200	27,385
利息收入	25,518	3,073	54,110	6,200	27,385
其他業務外收入	213,393	194,844	800,733	99,279	75,944
財產交易賸餘	97,493	168,968	450,765	80,000	45,358
租賃收入	115,347	21,472	336,568	19,270	30,183
違規罰款收入	-	80	400	9	403
雜項收入	553	4,324	13,000	-	-
業務外費用	19,820	13,710	78,120	9,413	28,414
其他業務外費用	19,820	13,710	78,120	9,413	28,414
財產交易短絀	-	-	-	1,366	-
雜項費用	19,820	13,710	78,120	8,047	28,414
業務外賸餘(短絀)	219,091	184,207	776,723	96,066	74,915
本期賸餘(短絀)	-124,621	-96,204	-837,848	-128,342	-591,207

行政院農業委員會
農田水利事業作業基金
收支餘絀預計表

中華民國110年度

單位：新臺幣千元

科目	雲林農田水利 事業作業基金	嘉南農田水利 事業作業基金	高雄農田水利 事業作業基金	屏東農田水利 事業作業基金
業務收入	850,001	911,010	123,070	273,614
租金及權利金收入	180,718	187,618	13,070	9,500
其他建築物租金收入	180,718	187,618	13,000	9,500
其他租金收入	-	-	70	-
其他業務收入	669,283	723,392	110,000	264,114
其他補助收入	666,783	723,392	110,000	264,114
雜項業務收入	2,500	-	-	-
業務成本與費用	1,813,010	2,526,319	1,196,928	582,049
行銷及業務費用	1,020,400	1,710,894	863,441	332,777
業務費用	1,020,400	1,710,894	863,441	332,777
管理及總務費用	773,686	800,554	327,077	247,715
管理費用及總務費用	773,686	800,554	327,077	247,715
研究發展及訓練費用	18,924	14,871	6,410	1,557
研究發展費用	6,000	6,550	500	-
訓練費用	12,924	8,321	5,910	1,557
業務賸餘(短絀)	-963,009	-1,615,309	-1,073,858	-308,435
業務外收入	412,085	566,909	607,726	140,486
財務收入	25,300	62,404	40,816	190
利息收入	25,300	62,404	40,816	190
其他業務外收入	386,785	504,505	566,910	140,296
財產交易賸餘	357,584	394,444	128,672	129,360
租賃收入	29,200	67,137	289,000	10,876
違規罰款收入	1	3,000	20	-
雜項收入	-	39,924	149,218	60
業務外費用	47,652	110,403	38,031	9,656
其他業務外費用	47,652	110,403	38,031	9,656
財產交易短絀	-	5,965	-	3
雜項費用	47,652	104,438	38,031	9,653
業務外賸餘(短絀)	364,433	456,506	569,695	130,830
本期賸餘(短絀)	-598,576	-1,158,803	-504,163	-177,605

行政院農業委員會
農田水利事業作業基金
收支餘絀預計表

中華民國110年度

單位：新臺幣千元

科目	臺東農田水利 事業作業基金	花蓮農田水利 事業作業基金	七星農田水利 事業作業基金	瑠公農田水利 事業作業基金
業務收入	160,498	156,918	11,149	2,910
租金及權利金收入	145	4,128	5,100	768
其他建築物租金收入	145	2,998	5,100	768
其他租金收入	-	1,130	-	-
其他業務收入	160,353	152,790	6,049	2,142
其他補助收入	160,353	152,790	1,132	-
雜項業務收入	-	-	4,917	2,142
業務成本與費用	360,430	289,995	248,165	774,383
行銷及業務費用	225,246	168,984	163,941	620,838
業務費用	225,246	168,984	163,941	620,838
管理及總務費用	132,126	119,363	81,584	97,515
管理費用及總務費用	132,126	119,363	81,584	97,515
研究發展及訓練費用	3,058	1,648	2,640	56,030
研究發展費用	-	-	-	51,250
訓練費用	3,058	1,648	2,640	4,780
業務賸餘(短絀)	-199,932	-133,077	-237,016	-771,473
業務外收入	80,779	5,773	303,787	948,933
財務收入	1,116	2,288	68,000	231,289
利息收入	1,116	2,288	68,000	231,289
其他業務外收入	79,663	3,485	235,787	717,644
財產交易賸餘	79,663	1,681	65,620	363,517
租賃收入	-	1,800	170,016	341,005
違規罰款收入	-	1	50	12,002
雜項收入	-	3	101	1,120
業務外費用	8,669	6,292	56,404	103,232
其他業務外費用	8,669	6,292	56,404	103,232
財產交易短絀	-	-	-	107
雜項費用	8,669	6,292	56,404	103,125
業務外賸餘(短絀)	72,110	-519	247,383	845,701
本期賸餘(短絀)	-127,822	-133,596	10,367	74,228

行政院農業委員會
農田水利事業作業基金
收支餘絀預計表說明
中華民國110年度

一、本期收支項目之說明

(一) 業務收入

租金及權利金收入編列13億2,723萬8千元，係其他建築物租金收入及其他租金收入，詳第29頁租金及權利金收入明細表。

其他業務收入編列30億7,467萬9千元，係其他補助收入及雜項業務收入，詳第30頁其他業務收入明細表。

(二) 業務成本與費用

行銷及業務費用編列102億3,318萬3千元，係業務費用，詳第33頁行銷及業務費用明細表。

管理及總務費用編列43億79萬8千元，係管理費用及總務費用，詳第35頁管理及總務費用明細表。

研究發展及訓練費用編列1億3,596萬8千元，係研究發展費用及訓練費用，詳第36頁研究發展及訓練費用明細表。

(三) 業務賸餘(短絀)

業務收入和業務成本與費用相抵為業務短絀102億6,803萬2千元。

(四) 業務外收入

財務收入編列6億3,583萬3千元，係利息收入，詳第31頁財務收入明細表。

其他業務外收入編列53億6,836萬6千元，係財產交易賸餘、租賃收入、違規罰款收入與雜項收入，詳第32頁其他業務外收入明細表。

(五) 業務外費用

其他業務外費用編列6億8,404萬6千元，係財產交易短絀及雜項費用，詳第37頁其他業務外費用明細表。

(六) 業務外賸餘(短絀)

業務外收入和業務外費用相抵為業務外賸餘53億2,015萬3千元。

(七) 本期賸餘(短絀)

業務短絀和業務外賸餘合計為本期短絀49億4,787萬9千元。

二、本期其他綜合餘絀之說明

單位：千元

前年度決算數	項 目	本年度預算數	上年度預算數
	未實現重估增值	52,323,667.00	

行政院農業委員會
農田水利事業作業基金
餘絀撥補預計表
中華民國110年度

單位：新臺幣千元

上年度預算數		項目	本年度預算數		說明
金額	%		金額	%	
-	-	賸餘之部	32,916,399	100.00	
-	-	本期賸餘	167,852	0.51	
-	-	前期未分配賸餘	32,748,547	99.49	
-	-	分配之部	2,433,513	7.39	
-	-	填補累積短絀	2,433,513	7.39	
-	-	未分配賸餘	30,482,886	92.61	
-	-	短絀之部	5,154,910	100.00	
-	-	本期短絀	5,115,731	99.24	
-	-	前期待填補之短絀	39,179	0.76	
-	-	填補之部	2,433,513	47.21	
-	-	撥用賸餘	2,433,513	47.21	
-	-	待填補之短絀	2,721,397	52.79	

註：依農田水利法第23條，農田水利會改制後資產及負債由國家概括承受。

行政院農業委員會
農田水利事業作業基金
餘絀撥補預計表
中華民國110年度

單位：新臺幣千元

項目	總計	宜蘭農田水利 事業作業基金	北基農田水利 事業作業基金	桃園農田水利 事業作業基金	石門農田水利 事業作業基金
賸餘之部	32,916,399	-	-	6,945,925	1,172,767
本期賸餘	167,852	-	-	-	83,257
前期未分配賸餘	32,748,547	-	-	6,945,925	1,089,510
分配之部	2,433,513	-	-	295,572	-
填補累積短絀	2,433,513	-	-	295,572	-
未分配賸餘	30,482,886	-	-	6,650,353	1,172,767
短絀之部	5,154,910	301,220	79,331	295,572	-
本期短絀	5,115,731	301,220	40,152	295,572	-
前期待填補之短絀	39,179	-	39,179	-	-
填補之部	2,433,513	-	-	295,572	-
撥用賸餘	2,433,513	-	-	295,572	-
待填補之短絀	2,721,397	301,220	79,331	-	-

行政院農業委員會
農田水利事業作業基金
餘絀撥補預計表
中華民國110年度

單位：新臺幣千元

項目	新竹農田水利 事業作業基金	苗栗農田水利 事業作業基金	臺中農田水利 事業作業基金	南投農田水利 事業作業基金	彰化農田水利 事業作業基金
賸餘之部	153,651	293,775	1,052,595	121,605	-
本期賸餘	-	-	-	-	-
前期未分配賸餘	153,651	293,775	1,052,595	121,605	-
分配之部	124,621	96,204	837,848	121,605	-
填補累積短絀	124,621	96,204	837,848	121,605	-
未分配賸餘	29,030	197,571	214,747	-	-
短絀之部	124,621	96,204	837,848	128,342	591,207
本期短絀	124,621	96,204	837,848	128,342	591,207
前期待填補之短絀	-	-	-	-	-
填補之部	124,621	96,204	837,848	121,605	-
撥用賸餘	124,621	96,204	837,848	121,605	-
待填補之短絀	-	-	-	6,737	591,207

行政院農業委員會
農田水利事業作業基金
餘絀撥補預計表
中華民國110年度

單位：新臺幣千元

項目	雲林農田水利 事業作業基金	嘉南農田水利 事業作業基金	高雄農田水利 事業作業基金	屏東農田水利 事業作業基金
賸餘之部	748,720	176,505	-	-
本期賸餘	-	-	-	-
前期未分配賸餘	748,720	176,505	-	-
分配之部	598,576	176,505	-	-
填補累積短絀	598,576	176,505	-	-
未分配賸餘	150,144	-	-	-
短絀之部	598,576	1,158,803	504,163	177,605
本期短絀	598,576	1,158,803	504,163	177,605
前期待填補之短絀	-	-	-	-
填補之部	598,576	176,505	-	-
撥用賸餘	598,576	176,505	-	-
待填補之短絀	-	982,298	504,163	177,605

行政院農業委員會
農田水利事業作業基金
餘絀撥補預計表
中華民國110年度

單位：新臺幣千元

項目	臺東農田水利 事業作業基金	花蓮農田水利 事業作業基金	七星農田水利 事業作業基金	瑠公農田水利 事業作業基金
賸餘之部	48,986	159,445	5,314,719	16,727,706
本期賸餘	-	-	10,367	74,228
前期未分配賸餘	48,986	159,445	5,304,352	16,653,478
分配之部	48,986	133,596	-	-
填補累積短絀	48,986	133,596	-	-
未分配賸餘	-	25,849	5,314,719	16,727,706
短絀之部	127,822	133,596	-	-
本期短絀	127,822	133,596	-	-
前期待填補之短絀	-	-	-	-
填補之部	48,986	133,596	-	-
撥用賸餘	48,986	133,596	-	-
待填補之短絀	78,836	-	-	-

行政院農業委員會
農田水利事業作業基金
現金流量預計表
中華民國110年度

單位：新臺幣千元

項目	預算數	說明
業務活動之現金流量	-4,043,400	
本期賸餘（短絀）	-4,947,879	
利息股利之調整	-635,833	
未計利息股利之本期賸餘（短絀）	-5,583,712	
調整項目	904,479	
		加項：提列折舊4,309,633千元、 攤銷無形資產12,950千元、 固定資產報廢損失7,441千元。
		減項：固定資產變賣賸餘 3,425,545千元。
未計利息股利之現金流入（流出）	-4,679,233	
收取利息	635,833	
業務活動之淨現金流入（流出）	-4,043,400	
投資活動之現金流量	-712,228	
減少不動產、廠房及設備、礦產資源	3,647,820	固定資產變賣收入。
增加不動產、廠房及設備、礦產資源	-4,312,470	固定資產建設改良擴充。
增加無形資產及其他資產	-47,578	無形資產。
投資活動之淨現金流入（流出）	-712,228	
籌資活動之現金流量	1,985,490	
增加基金、公積及填補短絀	1,985,490	政府撥充基金。
籌資活動之淨現金流入（流出）	1,985,490	
現金及約當現金之淨增（淨減）	-2,770,138	
期初現金及約當現金	44,575,668	
期末現金及約當現金	41,805,530	

註：依農田水利法第23條，農田水利會改制後資產及負債由國家概括承受。

行政院農業委員會
農田水利事業作業基金
現金流量預計表
中華民國110年度

單位：新臺幣千元

項目	總計	宜蘭農田水利 事業作業基金	北基農田水利 事業作業基金	桃園農田水利 事業作業基金
業務活動之現金流量	-4,043,400	-150,679	5,951	-486,053
本期賸餘（短絀）	-4,947,879	-301,220	-40,152	-295,572
利息股利之調整	-635,833	-9,000	-265	-54,410
未計利息股利之本期賸餘（短絀）	-5,583,712	-310,220	-40,417	-349,982
調整項目	904,479	150,541	46,103	-190,481
未計利息股利之現金流入（流出）	-4,679,233	-159,679	5,686	-540,463
收取利息	635,833	9,000	265	54,410
業務活動之淨現金流入（流出）	-4,043,400	-150,679	5,951	-486,053
投資活動之現金流量	-712,228	-165,106	-15,998	-99,280
減少不動產、廠房及設備、礦產資源	3,647,820	23,289	-	648,974
增加不動產、廠房及設備、礦產資源	-4,312,470	-188,076	-15,098	-740,924
增加無形資產及其他資產	-47,578	-319	-900	-7,330
投資活動之淨現金流入（流出）	-712,228	-165,106	-15,998	-99,280
籌資活動之現金流量	1,985,490	148,764	15,098	-
增加基金、公積及填補短絀	1,985,490	148,764	15,098	-
籌資活動之淨現金流入（流出）	1,985,490	148,764	15,098	-
現金及約當現金之淨增（淨減）	-2,770,138	-167,021	5,051	-585,333
期初現金及約當現金	44,575,668	1,291,352	126,760	6,500,031
期末現金及約當現金	41,805,530	1,124,331	131,811	5,914,698

行政院農業委員會
農田水利事業作業基金
現金流量預計表
中華民國110年度

單位：新臺幣千元

項目	石門農田水利 事業作業基金	新竹農田水利 事業作業基金	苗栗農田水利 事業作業基金	臺中農田水利 事業作業基金
業務活動之現金流量	-102,605	-145,251	-161,646	-758,173
本期賸餘（短絀）	83,257	-124,621	-96,204	-837,848
利息股利之調整	-24,469	-25,518	-3,073	-54,110
未計利息股利之本期賸餘（短絀）	58,788	-150,139	-99,277	-891,958
調整項目	-185,862	-20,630	-65,442	79,675
未計利息股利之現金流入（流出）	-127,074	-170,769	-164,719	-812,283
收取利息	24,469	25,518	3,073	54,110
業務活動之淨現金流入（流出）	-102,605	-145,251	-161,646	-758,173
投資活動之現金流量	84,423	34,875	111,859	108,780
減少不動產、廠房及設備、礦產資源	400,678	97,501	168,973	452,022
增加不動產、廠房及設備、礦產資源	-315,155	-57,726	-55,544	-341,097
增加無形資產及其他資產	-1,100	-4,900	-1,570	-2,145
投資活動之淨現金流入（流出）	84,423	34,875	111,859	108,780
籌資活動之現金流量	127,600	47,349	55,544	-
增加基金、公積及填補短絀	127,600	47,349	55,544	-
籌資活動之淨現金流入（流出）	127,600	47,349	55,544	-
現金及約當現金之淨增（淨減）	109,418	-63,027	5,757	-649,393
期初現金及約當現金	1,314,175	2,481,530	305,964	9,058,007
期末現金及約當現金	1,423,593	2,418,503	311,721	8,408,614

行政院農業委員會
農田水利事業作業基金
現金流量預計表
中華民國110年度

單位：新臺幣千元

項目	南投農田水利 事業作業基金	彰化農田水利 事業作業基金	雲林農田水利 事業作業基金	嘉南農田水利 事業作業基金
業務活動之現金流量	-96,303	-312,669	-369,639	-685,089
本期賸餘（短絀）	-128,342	-591,207	-598,576	-1,158,803
利息股利之調整	-6,200	-27,385	-25,300	-62,404
未計利息股利之本期賸餘（短絀）	-134,542	-618,592	-623,876	-1,221,207
調整項目	32,039	278,538	228,937	473,714
未計利息股利之現金流入（流出）	-102,503	-340,054	-394,939	-747,493
收取利息	6,200	27,385	25,300	62,404
業務活動之淨現金流入（流出）	-96,303	-312,669	-369,639	-685,089
投資活動之現金流量	-6,850	-419,200	-119,444	-275,607
減少不動產、廠房及設備、礦產資源	80,508	45,951	379,345	409,236
增加不動產、廠房及設備、礦產資源	-84,672	-462,301	-487,749	-679,800
增加無形資產及其他資產	-2,686	-2,850	-11,040	-5,043
投資活動之淨現金流入（流出）	-6,850	-419,200	-119,444	-275,607
籌資活動之現金流量	84,672	287,543	487,749	482,062
增加基金、公積及填補短絀	84,672	287,543	487,749	482,062
籌資活動之淨現金流入（流出）	84,672	287,543	487,749	482,062
現金及約當現金之淨增（淨減）	-18,481	-444,326	-1,334	-478,634
期初現金及約當現金	768,074	5,226,805	1,065,763	2,812,991
期末現金及約當現金	749,593	4,782,479	1,064,429	2,334,357

行政院農業委員會
農田水利事業作業基金
現金流量預計表
中華民國110年度

單位：新臺幣千元

項目	高雄農田水利 事業作業基金	屏東農田水利 事業作業基金	臺東農田水利 事業作業基金
業務活動之現金流量	-289,998	-120,577	-58,481
本期賸餘（短絀）	-504,163	-177,605	-127,822
利息股利之調整	-40,816	-190	-1,116
未計利息股利之本期賸餘（短絀）	-544,979	-177,795	-128,938
調整項目	214,165	57,028	69,341
未計利息股利之現金流入（流出）	-330,814	-120,767	-59,597
收取利息	40,816	190	1,116
業務活動之淨現金流入（流出）	-289,998	-120,577	-58,481
投資活動之現金流量	-102,521	89,065	-20,222
減少不動產、廠房及設備、礦產資源	276,337	147,725	84,696
增加不動產、廠房及設備、礦產資源	-378,163	-56,760	-104,788
增加無形資產及其他資產	-695	-1,900	-130
投資活動之淨現金流入（流出）	-102,521	89,065	-20,222
籌資活動之現金流量	-	56,760	81,865
增加基金、公積及填補短絀	-	56,760	81,865
籌資活動之淨現金流入（流出）	-	56,760	81,865
現金及約當現金之淨增（淨減）	-392,519	25,248	3,162
期初現金及約當現金	4,351,993	309,724	378,613
期末現金及約當現金	3,959,474	334,972	381,775

行政院農業委員會
農田水利事業作業基金
現金流量預計表
中華民國110年度

單位：新臺幣千元

項目	花蓮農田水利 事業作業基金	七星農田水利 事業作業基金	瑠公農田水利 事業作業基金
業務活動之現金流量	-14,115	-34,614	-263,459
本期賸餘（短絀）	-133,596	10,367	74,228
利息股利之調整	-2,288	-68,000	-231,289
未計利息股利之本期賸餘（短絀）	-135,884	-57,633	-157,061
調整項目	119,481	-44,981	-337,687
未計利息股利之現金流入（流出）	-16,403	-102,614	-494,748
收取利息	2,288	68,000	231,289
業務活動之淨現金流入（流出）	-14,115	-34,614	-263,459
投資活動之現金流量	-108,653	-122,512	314,163
減少不動產、廠房及設備、礦產資源	2,781	65,621	364,183
增加不動產、廠房及設備、礦產資源	-110,484	-186,733	-47,400
增加無形資產及其他資產	-950	-1,400	-2,620
投資活動之淨現金流入（流出）	-108,653	-122,512	314,163
籌資活動之現金流量	110,484	-	-
增加基金、公積及填補短絀	110,484	-	-
籌資活動之淨現金流入（流出）	110,484	-	-
現金及約當現金之淨增（淨減）	-12,284	-157,126	50,704
期初現金及約當現金	376,155	4,668,576	3,539,155
期末現金及約當現金	363,871	4,511,450	3,589,859

本頁空白

三、預算明細表

行政院農業委員會
農田水利事業作業基金
租金及權利金收入明細表
中華民國110年度

單位：新臺幣千元

科目及業務項目	預 算 數	說 明
租金及權利金收入	1,327,238	
其他建築物租金收入	1,159,078	渠道、堤防、排水路等設備供人使用收入。
其他租金收入	168,160	農業用水經協調供工業、飲用及其他等使用收入。

行政院農業委員會
農田水利事業作業基金
其他業務收入明細表
中華民國110年度

單位：新臺幣千元

科目及業務項目	預 算 數	說 明
其他業務收入	3,074,679	
其他補助收入	3,015,120	政府補助農田水利事業收入。
雜項業務收入	59,559	光電埤塘場地使用費、協調頭前溪灌區用水資源協助調度用水、明德水庫維護費中油公司負擔款、工程圖說、台電公司濁水發電廠使用費收入、台灣絲織工業用水等收入。

行政院農業委員會
農田水利事業作業基金
財務收入明細表
中華民國110年度

單位：新臺幣千元

科目及業務項目	預 算 數	說 明
財務收入	635,833	
利息收入	635,833	定期存款、活期存款等利息收入。

行政院農業委員會
農田水利事業作業基金
其他業務外收入明細表
中華民國110年度

單位：新臺幣千元

科目及業務項目	預 算 數	說 明
其他業務外收入	5,368,366	
財產交易賸餘	3,425,545	處分非事業用土地、廢水利用地所得賸餘收入，詳資產變賣明細表。
租賃收入	1,675,066	土地租金、房屋租金、池塘租金及其他等租金收入。
違規罰款收入	16,276	滯納金、追徵手續費及其他罰款收入。
雜項收入	251,479	廢品廢鐵處分、標函圖說、占用補償金、工程逾期罰款、林漁事業及其他收入。

行政院農業委員會
農田水利事業作業基金
行銷及業務費用明細表
中華民國110年度

單位：新臺幣千元

前年度 決算數	上年度 預算數	科目及業務計畫項目	本年度預算數	說明
-	-	行銷及業務費用	10,233,183	
-	-	業務費用	10,233,183	
-	-	用人費用	74,553	
-	-	超時工作報酬	68,924	加班費、值班費及誤餐費。
-	-	津貼	5,629	其他津貼。
-	-	服務費用	3,097,001	
-	-	水電費	195,543	動力費。
-	-	郵電費	7,741	郵費、電話費、數據通信費。
-	-	旅運費	71,657	國內旅費。
-	-	印刷裝訂與廣告費	19,033	印刷及裝訂費、廣告費、公告費。
-	-	修理保養及保固費	2,261,821	土地改良物修護費、一般房屋修護費、其他建築修護費、機械及設備修護費、交通及運輸設備修護費、什項設備修護費。
-	-	保險費	14,606	一般房屋保險費、交通及運輸設備保險費。
-	-	一般服務費	260,827	佣金、會費、經理費及手續費；計時與計件人員酬金。
-	-	專業服務費	265,773	法律事務費、講課鐘點、稿費、出席審查及查詢費、委託調查研究費、委託檢驗(定)試驗認證費、電腦軟體服務費。
-	-	材料及用品費	249,172	
-	-	使用材料費	185,043	燃料、油脂、設備零件。
-	-	用品消耗	64,129	辦公(事務)用品、農業與園藝用品及環境美化費、化學藥劑與實驗用品及其他等。
-	-	租金與利息	24,688	
-	-	地租及水租	19,737	一般土地租金。
-	-	房租	300	一般房屋租金
-	-	機器租金	4,140	電腦租金、機械及設備等租金。

行政院農業委員會
農田水利事業作業基金
行銷及業務費用明細表
中華民國110年度

單位：新臺幣千元

前年度 決算數	上年度 預算數	科目及業務計畫項目	本年度預算數	說明
-	-	交通及運輸設備租金	511	車租。
-	-	折舊、折耗及攤銷	4,309,633	
-	-	不動產、廠房及設備折舊	4,309,633	土地改良物折舊、一般房屋折舊、其他建築折舊、機械及設備折舊、交通及運輸設備折舊什項設備折舊。
-	-	稅捐與規費（強制費）	1,756,810	
-	-	土地稅	1,635,575	土地增值稅、一般土地地價稅。
-	-	房屋稅	62,293	一般房屋稅。
-	-	消費與行為稅	5,102	印花稅、使用牌照稅。
-	-	規費	53,840	行政規費與強制費、汽車燃料使用費。
-	-	會費、捐助、補助、分攤、救助(濟)與交流活動費	285,410	
-	-	會費	165	學術團體會費。
-	-	分擔	30,472	分攤大樓管理費、分擔其他費用。
-	-	補貼(償)、獎勵、慰問與救助(濟)	191,468	補貼等費用。
-	-	競賽及交流活動費	63,305	技能競賽。
-	-	其他	435,916	
-	-	其他費用	435,916	其他。

行政院農業委員會
農田水利事業作業基金
管理及總務費用明細表
中華民國110年度

單位：新臺幣千元

前年度 決算數	上年度 預算數	科目及業務計畫項目	本年度預算數	說明
-	-	管理及總務費用	4,300,798	
-	-	管理費用及總務費用	4,300,798	
-	-	用人費用	3,968,027	
-	-	正式員額薪資	2,295,437	職員薪資、工員工資、警餉。
-	-	聘僱及兼職人員薪資	68,624	約僱職員薪金。
-	-	超時工作報酬	141,973	加班費、值班費及誤餐
-	-	獎金	555,996	考績獎金、年終獎金、其他獎金。
-	-	退休及卹償金	523,545	職員退休及離職金、工員退休及離職金、卹償金。
-	-	福利費	382,452	分擔員工保險費、傷病醫藥費、其他福利費。
-	-	服務費用	243,342	
-	-	水電費	32,949	工作場所電費、工作場所水費、氣體費。
-	-	郵電費	24,020	郵費、電話費、數據通信費。
-	-	旅運費	66,088	國內旅費。
-	-	印刷裝訂與廣告費	17,808	印刷及裝訂費。
-	-	修理保養及保固費	11,422	什項設備修護費。
-	-	一般服務費	4,818	計時與計件人員酬金。
-	-	專業服務費	69,515	講課鐘點、稿費、出席審查及查詢費；電腦軟體服務費。
-	-	公共關係費	16,722	公共關係費。
-	-	材料及用品費	27,084	
-	-	使用材料費	70	設備零件。
-	-	用品消耗	27,014	辦公(事務)用品、報章什誌、服裝、食品。
-	-	租金與利息	11,264	
-	-	地租及水租	4,545	一般土地租金。
-	-	房租	482	宿舍租金。
-	-	機器租金	6,237	電腦租金及使用費、機械及設備租金。
-	-	折舊、折耗及攤銷	12,950	
-	-	攤銷	12,950	攤銷電腦軟體費。
-	-	會費、捐助、補助、分攤、救助(濟)與交流活動費	2,020	
-	-	分擔	2,020	分擔其他費用。
-	-	其他	36,111	
-	-	其他費用	36,111	其他。

行政院農業委員會
農田水利事業作業基金
研究發展及訓練費用明細表
中華民國110年度

單位：新臺幣千元

前年度 決算數	上年度 預算數	科目及業務計畫項目	本年度預算數	說明
-	-	研究發展及訓練費用	135,968	
-	-	研究發展費用	64,300	
-	-	服務費用	63,200	
-	-	旅運費	200	國內旅費。
-	-	印刷裝訂與廣告費	1,200	業務宣導費。
-	-	專業服務費	61,800	委託調查研究費。
-	-	材料及用品費	200	
-	-	用品消耗	200	辦公(事務)用品。
-	-	其他	900	
-	-	其他費用	900	其他。
-	-	訓練費用	71,668	
-	-	用人費用	1,000	
-	-	福利費	1,000	其他福利費。
-	-	服務費用	66,587	
-	-	旅運費	30,290	國內旅費、國外旅費。
-	-	一般服務費	72	計時與計件人員酬金。
-	-	專業服務費	36,225	講課鐘點、稿費、出席審查及查詢費；委託考選訓練費。
-	-	材料及用品費	120	
-	-	用品消耗	120	辦公(事務)用品。
-	-	會費、捐助、補助、分攤、 救助(濟)與交流活動費	355	
-	-	捐助、補助與獎助	275	其他。
-	-	補貼(償)、獎勵、慰問與 救助(濟)	80	其他補助。
-	-	其他	3,606	
-	-	其他費用	3,606	其他。

行政院農業委員會
農田水利事業作業基金
其他業務外費用明細表
中華民國110年度

單位：新臺幣千元

前年度 決算數	上年度 預算數	科目及業務計畫項目	本年度預算數	說明
-	-	其他業務外費用	684,046	
-	-	財產交易短絀	7,441	
-	-	短絀、賠償與保險給付	7,441	
-	-	各項短絀	7,441	資產短絀。
-	-	雜項費用	676,605	
-	-	用人費用	4,993	
-	-	超時工作報酬	4,993	加班費及誤餐費。
-	-	服務費用	338,657	
-	-	水電費	2,400	工作場所水費、工作場所電費。
-	-	郵電費	3,166	郵費、電話費、數據通信費。
-	-	旅運費	596	國內旅費。
-	-	印刷裝訂與廣告費	130,679	印刷及裝訂費、業務宣導費。
-	-	修理保養及保固費	174,726	土地改良物修護費。
-	-	一般服務費	21,590	
-	-	專業服務費	5,500	委託調查研究費。
-	-	材料及用品費	30	
-	-	用品消耗	30	辦公(事務用品)。
-	-	稅捐與規費(強制費)	460	
-	-	房屋稅	460	一般房屋稅。
-	-	會費、捐助、補助、分攤、 救助(濟)與交流活動費	250,485	
-	-	會費	3,817	學術團體會費。
-	-	捐助、補助與獎助	100	其他。
-	-	分擔	210,128	分擔其他費用。
-	-	補貼(償)、獎勵、慰問與 救助(濟)	36,340	獎勵費用。
-	-	競賽及交流活動費	100	技能競賽。
-	-	短絀、賠償與保險給付	1,000	
-	-	各項短絀	1,000	災害短絀。
-	-	其他	80,980	
-	-	其他費用	80,980	其他。

行政院農
農田水利事
固定資產建設改
中華民國

[illegible]

業委員會
業作業基金
良擴充明細表
110年度

單位：新臺幣千元

交通及運輸設備	什項設備	租賃資產	租賃權益改良	其他	合計	說明
18,310	43,644	-	-	-	4,312,470	
18,310	43,644	-	-	-	4,312,470	
18,310	43,644	-	-	-	4,312,470	

行政院農
農田水利事
固定資產建設改良擴
中華民國

項 目	自 有 資 金					
	營運資金	出售不適 用資產	公庫撥款	其他	小	計
					金額	%
一般建築及設備 計畫	2,326,980	-	1,985,490	-	4,312,470	100.00
一次性項目	2,326,980	-	1,985,490	-	4,312,470	100.00
合 計	2,326,980	-	1,985,490	-	4,312,470	100.00

業委員會
業作業基金
充資金來源明細表
110年度

單位：新臺幣千元

外 借 資 金				合 計	
國內借款	國外借款	小 計		金額	%
		金額	%		
-	-	-	-	4,312,470	100.00
-	-	-	-	4,312,470	100.00
-	-	-	-	4,312,470	100.00

固定資產建設改良擴充
中華民國

[illegible]

業委員會
業作業基金
計畫預期進度明細表
110年度

單位：新臺幣千元

畫				預 算 數			
進度起迄年月	資金 成本率 (%)	現值 報酬率 (%)	收回 年限 (年)	本年度		截至本年度累計數	
				金額	占全部 計畫%	金額	占全部 計畫%
11001~11012	-	-		4,312,470	100.00	4,312,470	100.00
	-	-		4,312,470	100.00	4,312,470	100.00
				4,312,470	100.00	4,312,470	100.00

行政院農業委員會
農田水利事業作業基金
資產折舊明細表
中華民國110年度

單位：新臺幣千元

項目	不動產、廠房及設備					投資 性不 動產	其他	合計
	土地改 良 物	房屋及 建 築	機械及 設 備	交通及 運輸設 備	什項 設備			
前年度決算資產 原值	-	-	-	-	-	-	-	-
上年度預計增減 資產原值	-	-	-	-	-	-	-	-
本年度預計增減 資產原值	95,567,866	17,300,368	1,102,712	135,824	708,846	-	-	114,815,616
資產重估增值額	-	-	-	-	-	-	-	-
本年度(12月底) 止資產總額	95,567,866	17,300,368	1,102,712	135,824	708,846	-	-	114,815,616
本年度應提折舊 額	3,934,484	301,426	19,121	8,049	46,553	-	-	4,309,633
行銷及業 務費用	3,934,484	301,426	19,121	8,049	46,553	-	-	4,309,633

行政院農業委員會
農田水利事業作業基金
資產變賣明細表
中華民國110年度

單位：新臺幣千元

項目	帳 面 價 值			變 賣 收 入			未實現 重估增 值減少 數	變賣 餘絀	說明
	成本或 重估價值	已提 折舊額	淨額	總收入	處理 費用	淨收入			
不動產、廠 房及設備 土地	222,275	-	222,275	3,647,820	-	3,647,820	-	3,425,545	係處分 非事業 用土 地、廢 水利用 地。
	222,275	-	222,275	3,647,820	-	3,647,820	-	3,425,545	

行政院農業委員會
農田水利事業作業基金
資產報廢明細表
中華民國110年度

單位：新臺幣千元

項目	帳 面 價 值			殘餘價值	未實現 重估增值 減少數	報廢損失
	成本或 重估價值	已提折舊 額	淨 額			
不動產、廠房及設備	665,625	658,184	7,441	-	-	7,441
土地改良物	629,261	623,680	5,581	-	-	5,581
土地改良物	629,261	623,680	5,581	-	-	5,581
房屋及建築	19	16	3	-	-	3
房屋及建築	19	16	3	-	-	3
機械及設備	17,310	17,310	-	-	-	-
機械及設備	17,310	17,310	-	-	-	-
交通及運輸設備	2,221	2,158	63	-	-	63
交通及運輸設備	2,221	2,158	63	-	-	63
什項設備	16,814	15,020	1,794	-	-	1,794
什項設備	16,814	15,020	1,794	-	-	1,794

註：無形資產帳面原值450千元，已攤銷數450千元。

行政院農業委員會
農田水利事業作業基金
基金數額增減明細表
中華民國110年度

單位：新臺幣千元

項目	金額	說明
期初基金數額	45,786,613	
加：	-	
以前年度公積撥充	-	
賸餘撥充	-	
以代管國有財產撥充	-	
國庫增撥數	1,985,490	
其他	-	
減：	-	
填補短絀	-	
折減基金繳庫	-	
其他	-	
期末基金數額	47,772,103	

註：依農田水利法第23條，農田水利會改制後資產及負債由國家概括承受。

本頁空白

四、預算參考表

行政院農業委員會
農田水利事業作業基金
預計平衡表
中華民國110年12月31日

單位：新臺幣千元

108年12月31日 實 際 數	科 目	110年12月31日 預 計 數	109年12月31日 預 計 數	比較增減
-	資產	196,900,590	-	196,900,590
-	流動資產	42,027,148	-	42,027,148
-	現金	41,805,530	-	41,805,530
-	流動金融資產	25,297	-	25,297
-	應收款項	147,922	-	147,922
-	存貨	6,707	-	6,707
-	預付款項	35,661	-	35,661
-	短期貸墊款	6,031	-	6,031
-	投資、長期應收款、貸 墊款及準備金	29,315,005	-	29,315,005
-	其他長期投資	2,013,799	-	2,013,799
-	準備金	27,301,206	-	27,301,206
-	不動產、廠房及設備	125,477,717	-	125,477,717
-	土地	54,951,718	-	54,951,718
-	土地改良物	54,606,238	-	54,606,238
-	房屋及建築	13,080,668	-	13,080,668
-	機械及設備	383,431	-	383,431
-	交通及運輸設備	34,226	-	34,226
-	什項設備	366,117	-	366,117
-	購建中固定資產	2,055,319	-	2,055,319
-	無形資產	52,197	-	52,197
-	無形資產	52,197	-	52,197
-	其他資產	28,523	-	28,523
-	什項資產	28,523	-	28,523
-	合 計	196,900,590	-	196,900,590
-	負債	7,393,306	-	7,393,306
-	流動負債	1,646,292	-	1,646,292
-	應付款項	1,265,335	-	1,265,335
-	預收款項	380,957	-	380,957
-	長期負債	2,423,734	-	2,423,734
-	長期債務	2,423,734	-	2,423,734
-	其他負債	3,323,280	-	3,323,280
-	負債準備	1,397,894	-	1,397,894
-	什項負債	1,925,386	-	1,925,386
-	淨值	189,507,284	-	189,507,284
-	基金	47,772,103	-	47,772,103
-	基金	47,772,103	-	47,772,103
-	公積	61,650,025	-	61,650,025
-	特別公積	61,650,025	-	61,650,025
-	累積餘絀	27,761,489	-	27,761,489
-	累積賸餘	30,482,886	-	30,482,886
-	累積短絀	-2,721,397	-	-2,721,397
-	淨值其他項目	52,323,667	-	52,323,667
-	累積其他綜合餘絀	52,323,667	-	52,323,667
-	合 計	196,900,590	-	196,900,590

註：信託代理與保證資產(負債)915,639千元，係廠商提供履約保證之保證品。

行政院農業委員會
農田水利事業作業基金
預計平衡表

中華民國110年12月31日

單位：新臺幣千元

科 目	總計	宜蘭農田水利 事業作業基金	北基農田水利 事業作業基金	桃園農田水利 事業作業基金	石門農田水利 事業作業基金
資產	196,900,590	5,126,666	868,977	19,942,985	30,605,073
流動資產	42,027,148	1,127,107	131,811	5,934,014	1,423,612
現金	41,805,530	1,124,331	131,811	5,914,698	1,423,593
流動金融資產	25,297	-	-	1,268	19
應收款項	147,922	-	-	374	-
存貨	6,707	-	-	-	-
預付款項	35,661	284	-	17,674	-
短期貸墊款	6,031	2,492	-	-	-
投資、長期應收款、貸 墊款及準備金	29,315,005	108,617	42,424	302,096	149,590
其他長期投資	2,013,799	45,219	7,836	115,742	17,931
準備金	27,301,206	63,398	34,588	186,354	131,659
不動產、廠房及設備	125,477,717	3,890,372	693,742	13,689,208	29,028,661
土地	54,951,718	886,170	132,352	5,154,893	24,665,680
土地改良物	54,606,238	2,160,684	390,136	4,828,063	3,317,101
房屋及建築	13,080,668	457,580	167,680	2,627,897	967,430
機械及設備	383,431	1,381	116	1,942	1,525
交通及運輸設備	34,226	1,861	1,415	5,986	1,592
什項設備	366,117	4,784	2,043	23,950	2,333
購建中固定資產	2,055,319	377,912	-	1,046,477	73,000
無形資產	52,197	570	1,000	7,350	1,031
無形資產	52,197	570	1,000	7,350	1,031
其他資產	28,523	-	-	10,317	2,179
什項資產	28,523	-	-	10,317	2,179
合 計	196,900,590	5,126,666	868,977	19,942,985	30,605,073
負債	7,393,306	219,523	44,751	715,913	157,194
流動負債	1,646,292	94,689	-	115,945	45,500
應付款項	1,265,335	94,689	-	115,945	45,500
預收款項	380,957	-	-	-	-
長期負債	2,423,734	63,398	34,588	186,354	97,488
長期債務	2,423,734	63,398	34,588	186,354	97,488
其他負債	3,323,280	61,436	10,163	413,614	14,206
負債準備	1,397,894	-	-	177,477	-
什項負債	1,925,386	61,436	10,163	236,137	14,206
淨值	189,507,284	4,907,143	824,226	19,227,072	30,447,879
基金	47,772,103	3,114,584	762,190	987,381	1,175,239
基金	47,772,103	3,114,584	762,190	987,381	1,175,239
公積	61,650,025	2,093,779	1,077	7,552,473	2,244,378
特別公積	61,650,025	2,093,779	1,077	7,552,473	2,244,378
累積餘絀	27,761,489	-301,220	-79,331	6,650,353	1,172,767
累積賸餘	30,482,886	-	-	6,650,353	1,172,767
累積短絀	-2,721,397	-301,220	-79,331	-	-
淨值其他項目	52,323,667	-	140,290	4,036,865	25,855,495
累積其他綜合餘絀	52,323,667	-	140,290	4,036,865	25,855,495
合 計	196,900,590	5,126,666	868,977	19,942,985	30,605,073

行政院農業委員會
農田水利事業作業基金
預計平衡表

中華民國110年12月31日

單位：新臺幣千元

科 目	新竹農田水利 事業作業基金	苗栗農田水利 事業作業基金	臺中農田水利 事業作業基金	南投農田水利 事業作業基金	彰化農田水利 事業作業基金
資產	5,444,782	3,628,972	18,193,992	3,574,801	12,109,400
流動資產	2,421,284	335,566	8,422,725	760,901	4,825,315
現金	2,418,503	311,721	8,408,614	749,593	4,782,479
流動金融資產	1,327	195	7,237	2,031	5,621
應收款項	634	23,500	246	5,459	25,250
存貨	-	-	6,628	-	-
預付款項	820	150	-	1,240	11,965
短期貸墊款	-	-	-	2,578	-
投資、長期應收款、貸 墊款及準備金	76,564	71,436	487,788	135,346	456,618
其他長期投資	19,836	29,555	117,116	38,459	156,139
準備金	56,728	41,881	370,672	96,887	300,479
不動產、廠房及設備	2,942,377	3,219,922	9,279,888	2,676,304	6,824,000
土地	1,399,848	314,778	2,164,532	283,509	1,709,095
土地改良物	601,683	2,601,379	5,280,701	2,043,262	4,650,359
房屋及建築	866,749	238,436	1,803,233	333,247	452,631
機械及設備	9,311	-	3,852	-	6,035
交通及運輸設備	3,426	1,798	4,204	782	288
什項設備	32,110	62,531	17,210	13,384	4,828
購建中固定資產	29,250	1,000	6,156	2,120	764
無形資產	4,476	2,048	2,940	2,250	3,467
無形資產	4,476	2,048	2,940	2,250	3,467
其他資產	81	-	651	-	-
什項資產	81	-	651	-	-
合 計	5,444,782	3,628,972	18,193,992	3,574,801	12,109,400
負債	251,617	92,966	793,313	543,914	774,683
流動負債	50,748	20,000	22,394	49,391	307,268
應付款項	50,748	20,000	22,394	49,391	307,268
預收款項	-	-	-	-	-
長期負債	56,728	41,881	191,072	96,887	300,479
長期債務	56,728	41,881	191,072	96,887	300,479
其他負債	144,141	31,085	579,847	397,636	166,936
負債準備	1,393	3,825	441,105	98,403	57,446
什項負債	142,748	27,260	138,742	299,233	109,490
淨值	5,193,165	3,536,006	17,400,679	3,030,887	11,334,717
基金	591,240	2,675,738	118,030	2,449,680	6,649,868
基金	591,240	2,675,738	118,030	2,449,680	6,649,868
公積	3,322,647	512,201	15,087,080	282,281	3,831,091
特別公積	3,322,647	512,201	15,087,080	282,281	3,831,091
累積餘絀	29,030	197,571	214,747	-6,737	-591,207
累積賸餘	29,030	197,571	214,747	-	-
累積短絀	-	-	-	-6,737	-591,207
淨值其他項目	1,250,248	150,496	1,980,822	305,663	1,444,965
累積其他綜合餘絀	1,250,248	150,496	1,980,822	305,663	1,444,965
合 計	5,444,782	3,628,972	18,193,992	3,574,801	12,109,400

行政院農業委員會
農田水利事業作業基金
預計平衡表

中華民國110年12月31日

單位：新臺幣千元

科 目	雲林農田水利 事業作業基金	嘉南農田水利 事業作業基金	高雄農田水利 事業作業基金	屏東農田水利 事業作業基金
資產	27,128,831	17,412,019	10,504,856	3,746,818
流動資產	1,070,226	2,337,845	3,960,105	335,312
現金	1,064,429	2,334,357	3,959,474	334,972
流動金融資產	271	-	78	90
應收款項	5,462	569	-	-
存貨	-	1	-	-
預付款項	64	2,918	-	250
短期貸墊款	-	-	553	-
投資、長期應收款、貸 墊款及準備金	2,481,845	1,448,700	309,135	175,186
其他長期投資	231,402	904,192	73,480	43,877
準備金	2,250,443	544,508	235,655	131,309
不動產、廠房及設備	23,559,215	13,612,506	6,234,381	3,231,521
土地	14,320,347	1,079,924	977,087	1,024,997
土地改良物	8,329,143	11,110,317	4,510,268	1,844,386
房屋及建築	449,046	1,224,030	695,448	220,443
機械及設備	316,432	7,331	22,801	-
交通及運輸設備	848	5,740	2,234	765
什項設備	80,748	70,264	5,808	23,319
購建中固定資產	62,651	114,900	20,735	117,611
無形資產	11,015	5,100	869	4,308
無形資產	11,015	5,100	869	4,308
其他資產	6,530	7,868	366	491
什項資產	6,530	7,868	366	491
合 計	27,128,831	17,412,019	10,504,856	3,746,818
負債	959,200	1,161,088	917,266	203,418
流動負債	450,291	226,872	47,175	1,685
應付款項	92,956	226,850	47,175	1,685
預收款項	357,335	22	-	-
長期負債	350,635	544,508	167,008	131,309
長期債務	350,635	544,508	167,008	131,309
其他負債	158,274	389,708	703,083	70,424
負債準備	82,972	58	531,387	3,395
什項負債	75,302	389,650	171,696	67,029
淨值	26,169,631	16,250,931	9,587,590	3,543,400
基金	9,791,132	12,005,614	750,226	2,626,052
基金	9,791,132	12,005,614	750,226	2,626,052
公積	1,899,808	4,519,420	8,406,052	453,138
特別公積	1,899,808	4,519,420	8,406,052	453,138
累積餘絀	150,144	-982,298	-504,163	-177,605
累積賸餘	150,144	-	-	-
累積短絀	-	-982,298	-504,163	-177,605
淨值其他項目	14,328,547	708,195	935,475	641,815
累積其他綜合餘絀	14,328,547	708,195	935,475	641,815
合 計	27,128,831	17,412,019	10,504,856	3,746,818

行政院農業委員會
農田水利事業作業基金
預計平衡表

中華民國110年12月31日

單位：新臺幣千元

科 目	臺東農田水利 事業作業基金	花蓮農田水利 事業作業基金	七星農田水利 事業作業基金	瑠公農田水利 事業作業基金
資產	2,493,194	2,189,268	9,056,822	24,873,134
流動資產	417,664	386,372	4,511,555	3,625,734
現金	381,775	363,871	4,511,450	3,589,859
流動金融資產	1,321	3,727	102	2,010
應收款項	34,490	18,366	-	33,572
存貨	78	-	-	-
預付款項	-	-	3	293
短期貸墊款	-	408	-	-
投資、長期應收款、貸 墊款及準備金	88,840	61,116	3,285,789	19,633,915
其他長期投資	21,524	17,743	36,521	137,227
準備金	67,316	43,373	3,249,268	19,496,688
不動產、廠房及設備	1,986,413	1,740,381	1,258,036	1,610,790
土地	329,165	295,242	29,650	184,449
土地改良物	1,531,425	1,364,410	42,921	-
房屋及建築	66,387	63,925	1,033,627	1,412,879
機械及設備	-	2,405	104	10,196
交通及運輸設備	645	-	260	2,382
什項設備	8,486	9,511	3,924	884
購建中固定資產	50,305	4,888	147,550	-
無形資產	253	1,399	1,441	2,680
無形資產	253	1,399	1,441	2,680
其他資產	24	-	1	15
什項資產	24	-	1	15
合 計	2,493,194	2,189,268	9,056,822	24,873,134
負債	132,794	88,866	110,233	226,567
流動負債	40,858	27,777	44,800	100,899
應付款項	40,858	27,777	21,200	100,899
預收款項	-	-	23,600	-
長期負債	67,316	43,373	20,000	30,710
長期債務	67,316	43,373	20,000	30,710
其他負債	24,620	17,716	45,433	94,958
負債準備	-	-	433	-
什項負債	24,620	17,716	45,000	94,958
淨值	2,360,400	2,100,402	8,946,589	24,646,567
基金	2,234,376	1,801,196	39,557	-
基金	2,234,376	1,801,196	39,557	-
公積	140,718	52,932	3,592,313	7,658,637
特別公積	140,718	52,932	3,592,313	7,658,637
累積餘絀	-78,836	25,849	5,314,719	16,727,706
累積賸餘	-	25,849	5,314,719	16,727,706
累積短絀	-78,836	-	-	-
淨值其他項目	64,142	220,425	-	260,224
累積其他綜合餘絀	64,142	220,425	-	260,224
合 計	2,493,194	2,189,268	9,056,822	24,873,134

行政院農業委員會
農田水利事業作業基金
5年來主要營運項目分析表
中華民國110年度

單位：新臺幣千元

年度及項目	單位	數 量	單位成本(元)或 平均利(費)率	預(決)算數	說 明
本年度預算數		-	-	12,287,768	
農田水利設施維護管理		-	-	2,053,825	
輸水渠道改善及修補	公里	77.00	2,500,000.00	192,500	
輸水渠道除草、浚渫	平方公尺	7,610,000.00	240.00	1,826,400	
構造物維護	座	2,794.00	12,500.00	34,925	
農業灌溉用水管理	噸	12,200,000,000.00	0.60	7,320,000	
農田水利設施更新改善		-	-	2,913,943	
灌溉排水渠道更新改善	公里	312.00	6,000,000.00	1,872,000	
構造物更新改善	座	329.00	3,167,000.00	1,041,943	

單位：人

註：協助辦理農田水利業務所僱用之按日或按月之內業臨時人員569人；執行用水管理巡防、水門看管、配輸水觀測等任務之外業臨時人員1,183人。

行政院農
田水利事
用人費用
中華民國

科目	正式員額 薪資	聘僱人 員薪資	超時工 作報酬	津貼	獎金				退休及 退休金
					年終 獎金	考績 獎金	績效 獎金	其他	
業務支出部分									
行銷及業務 費用	-	-	68,924	5,629	-	-	-	-	-
正式人員	-	-	68,924	5,629	-	-	-	-	-
職員	-	-	68,924	5,629	-	-	-	-	-
管理及總務 費用	2,295,437	68,624	141,973	-	264,713	256,127	700	34,456	517,436
正式人員	2,295,437	-	141,013	-	257,079	256,127	700	33,703	515,446
職員	2,045,969	-	141,013	-	257,079	256,127	700	33,703	515,446
工員	249,468	-	-	-	-	-	-	-	-
聘僱人員	-	68,624	960	-	7,634	-	-	753	1,990
研究發展及 訓練費用	-	-	-	-	-	-	-	-	-
正式人員	-	-	-	-	-	-	-	-	-
職員	-	-	-	-	-	-	-	-	-
其他業務外 費用	-	-	4,993	-	-	-	-	-	-
正式人員	-	-	4,993	-	-	-	-	-	-
職員	-	-	4,993	-	-	-	-	-	-
合計	2,295,437	68,624	215,890	5,629	264,713	256,127	700	34,456	517,436

備註：1. 協助辦理農田水利業務所僱用之按日或按月之內業臨時人員費用172,431千元。

2. 執行用水管理巡防、水門看管、配輸水觀測等任務之外業臨時人員費用44,783千元。

業委員會
業作業基金
彙計表
110年度

單位：新臺幣千元

卹償金	資遣費	福 利 費				提繳費	合計	兼任人員用人費用	總計
卹償金		分擔保險費	傷病醫藥費	提撥福利金	其他				
-	-	-	-	-	-	-	74,553	-	74,553
-	-	-	-	-	-	-	74,553	-	74,553
-	-	-	-	-	-	-	74,553	-	74,553
6,109	-	276,138	10,747	39,710	55,857	-	3,968,027	-	3,968,027
6,109	-	271,761	10,747	39,710	55,857	-	3,883,689	-	3,883,689
6,109	-	271,761	10,747	39,710	55,857	-	3,634,221	-	3,634,221
-	-	-	-	-	-	-	249,468	-	249,468
-	-	4,377	-	-	-	-	84,338	-	84,338
-	-	-	-	-	1,000	-	1,000	-	1,000
-	-	-	-	-	1,000	-	1,000	-	1,000
-	-	-	-	-	1,000	-	1,000	-	1,000
-	-	-	-	-	-	-	4,993	-	4,993
-	-	-	-	-	-	-	4,993	-	4,993
-	-	-	-	-	-	-	4,993	-	4,993
6,109	-	276,138	10,747	39,710	56,857	-	4,048,573	-	4,048,573

行政院農業委員會
農田水利事業作業基金
各項費用彙計表
中華民國110年度

單位：新臺幣千元

前年度 決算數	上年度 預算數	科 目	本 年 度 預 算 數				
			合計	行銷及業 務費用	管理及總 務費用	研究發展 及訓練費 用	其他業務 外費用
-	-	用人費用	4,048,573	74,553	3,968,027	1,000	4,993
-	-	正式員額薪 資	2,295,437	-	2,295,437	-	-
-	-	聘僱及兼職 人員薪資	68,624	-	68,624	-	-
-	-	超時工作報 酬	215,890	68,924	141,973	-	4,993
-	-	津貼	5,629	5,629	-	-	-
-	-	獎金	555,996	-	555,996	-	-
-	-	退休及卹償 金	523,545	-	523,545	-	-
-	-	福利費	383,452	-	382,452	1,000	-
-	-	服務費用	3,808,787	3,097,001	243,342	129,787	338,657
-	-	水電費	230,892	195,543	32,949	-	2,400
-	-	郵電費	34,927	7,741	24,020	-	3,166
-	-	旅運費	168,831	71,657	66,088	30,490	596
-	-	印刷裝訂與 廣告費	168,720	19,033	17,808	1,200	130,679
-	-	修理保養及 保固費	2,447,969	2,261,821	11,422	-	174,726
-	-	保險費	14,606	14,606	-	-	-
-	-	一般服務費	287,307	260,827	4,818	72	21,590
-	-	專業服務費	438,813	265,773	69,515	98,025	5,500
-	-	公共關係費	16,722	-	16,722	-	-
-	-	材料及用品費	276,606	249,172	27,084	320	30
-	-	使用材料費	185,113	185,043	70	-	-
-	-	用品消耗	91,493	64,129	27,014	320	30
-	-	租金與利息	35,952	24,688	11,264	-	-
-	-	地租及水租	24,282	19,737	4,545	-	-
-	-	房租	782	300	482	-	-
-	-	機器租金	10,377	4,140	6,237	-	-
-	-	交通及運輸 設備租金	511	511	-	-	-
-	-	折舊、折耗及 攤銷	4,322,583	4,309,633	12,950	-	-

行政院農業委員會
農田水利事業作業基金
各項費用彙計表
中華民國110年度

單位：新臺幣千元

前年度 決算數	上年度 預算數	科 目	本 年 度 預 算 數				
			合計	行銷及業 務費用	管理及總 務費用	研究發展 及訓練費 用	其他業務 外費用
-	-	不動產、廠 房及設備	4,309,633	4,309,633	-	-	-
-	-	折舊					
-	-	攤銷	12,950	-	12,950	-	-
-	-	稅捐與規費（ 強制費）	1,757,270	1,756,810	-	-	460
-	-	土地稅	1,635,575	1,635,575	-	-	-
-	-	房屋稅	62,753	62,293	-	-	460
-	-	消費與行為 稅	5,102	5,102	-	-	-
-	-	規費	53,840	53,840	-	-	-
-	-	會費、捐助、 補助、分攤、 救助(濟)與交 流活動費	538,270	285,410	2,020	355	250,485
-	-	會費	3,982	165	-	-	3,817
-	-	捐助、補助 與獎助	375	-	-	275	100
-	-	分擔	242,620	30,472	2,020	-	210,128
-	-	補貼(償)、 獎勵、慰問 與救助(濟)	227,888	191,468	-	80	36,340
-	-	競賽及交流 活動費	63,405	63,305	-	-	100
-	-	短絀、賠償與 保險給付	8,441	-	-	-	8,441
-	-	各項短絀	8,441	-	-	-	8,441
-	-	其他	557,513	435,916	36,111	4,506	80,980
-	-	其他費用	557,513	435,916	36,111	4,506	80,980
-	-						
-	-	總 計	15,353,995	10,233,183	4,300,798	135,968	684,046

行政院農業委員會
農田水利事業作業基金

單位：新臺幣千元

註：一、宜蘭：其他車輛：轎車1輛、小客貨兩用車2輛、小貨車1輛
二、北基：其他車輛：轎車1輛、小客貨兩用車1輛
三、桃園：其他車輛：轎車3輛、小客貨兩用車3輛
四、石門：其他車輛：轎車3輛、小客貨兩用車3輛
五、新竹：其他車輛：轎車1輛、小客貨兩用車2輛
六、苗栗：其他車輛：轎車1輛、小客貨兩用車3輛
七、臺中：其他車輛：轎車2輛、小客貨兩用車4輛
八、南投：其他車輛：轎車1輛、小客貨兩用車1輛
九、彰化：其他車輛：轎車4輛
十、雲林：其他車輛：轎車1輛、小客貨兩用車8輛、小貨車1輛、其他4輛
十一、嘉南：其他車輛：轎車1輛、小客貨兩用車13輛、小貨車2輛
十二、高雄：其他車輛：轎車2輛、小客貨兩用車4輛、油電混合動力車1輛
十三、屏東：其他車輛：轎車1輛、小客貨兩用車2輛
十四、臺東：其他車輛：轎車1輛、小客貨兩用車1輛、其他1輛
十五、花蓮：其他車輛：轎車1輛、小客貨兩用車1輛、油電混合動力車1輛
十六、七星：其他車輛：轎車2輛、小客貨兩用車1輛、其他1輛
十七、瑠公：其他車輛：轎車2輛、小客貨兩用車4輛

五、附 錄

行政院農業委員會
農田水利事業作業基金

立法院審議中央政府總預算案附屬單位預算所提決議及附帶決議辦理情形報告表
中華民國 109 年度

決	議	及	附	帶	決	議	辦	理	情	形
項	次	內				容				
		本基金於 110 年度成立。								

本頁空白

六、各分基金預算書表

宜蘭農田水利事業作業基金
附屬單位預算之分預算

行政院農業委員會
宜蘭農田水利事業作業基金
收支餘絀預計表
中華民國110年度

單位：新臺幣千元

前年度決算數		科目	本年度預算數		上年度預算數		比較增減(-)	
金額	%		金額	%	金額	%	金額	%
-	-	業務收入	152,441	100.00	-	-	152,441	-
-	-	租金及權利金收入	46,200	30.31	-	-	46,200	-
-	-	其他建築物租金收入	46,200	30.31	-	-	46,200	-
-	-	其他租金收入	-	-	-	-	-	-
-	-	其他業務收入	106,241	69.69	-	-	106,241	-
-	-	其他補助收入	105,641	69.30	-	-	105,641	-
-	-	雜項業務收入	600	0.39	-	-	600	-
-	-	業務成本與費用	494,060	324.10	-	-	494,060	-
-	-	行銷及業務費用	327,745	215.00	-	-	327,745	-
-	-	業務費用	327,745	215.00	-	-	327,745	-
-	-	管理及總務費用	163,722	107.40	-	-	163,722	-
-	-	管理費用及總務費用	163,722	107.40	-	-	163,722	-
-	-	研究發展及訓練費用	2,593	1.70	-	-	2,593	-
-	-	研究發展費用	-	-	-	-	-	-
-	-	訓練費用	2,593	1.70	-	-	2,593	-
-	-	業務賸餘(短絀)	-341,619	-224.10	-	-	-341,619	-
-	-	業務外收入	56,275	36.92	-	-	56,275	-
-	-	財務收入	9,000	5.90	-	-	9,000	-
-	-	利息收入	9,000	5.90	-	-	9,000	-
-	-	其他業務外收入	47,275	31.01	-	-	47,275	-
-	-	財產交易賸餘	20,000	13.12	-	-	20,000	-
-	-	租賃收入	27,200	17.84	-	-	27,200	-
-	-	違規罰款收入	10	0.01	-	-	10	-
-	-	雜項收入	65	0.04	-	-	65	-
-	-	業務外費用	15,876	10.41	-	-	15,876	-
-	-	其他業務外費用	15,876	10.41	-	-	15,876	-
-	-	財產交易短絀	-	-	-	-	-	-
-	-	雜項費用	15,876	10.41	-	-	15,876	-
-	-	業務外賸餘(短絀)	40,399	26.50	-	-	40,399	-
-	-	本期賸餘(短絀)	-301,220	-197.60	-	-	-301,220	-

註：百分比細數之和與總數或略有出入，係四捨五入關係。以下各表同。

行政院農業委員會
宜蘭農田水利事業作業基金
餘絀撥補預計表
中華民國110年度

單位：新臺幣千元

上年度預算數		項目	本年度預算數		說明
金額	%		金額	%	
-	-	賸餘之部	-	-	
-	-	本期賸餘	-	-	
-	-	前期未分配賸餘	-	-	
-	-	分配之部	-	-	
-	-	填補累積短絀	-	-	
-	-	未分配賸餘	-	-	
-	-	短絀之部	301,220	100.00	
-	-	本期短絀	301,220	100.00	
-	-	前期待填補之短絀	-	-	
-	-	填補之部	-	-	
-	-	撥用賸餘	-	-	
-	-	待填補之短絀	301,220	100.00	

註：依農田水利法第23條，農田水利會改制後資產及負債由國家概括承受。

行政院農業委員會
宜蘭農田水利事業作業基金
現金流量預計表
中華民國110年度

單位：新臺幣千元

項目	預算數	說明
業務活動之現金流量	-150,679	
本期賸餘（短絀）	-301,220	
利息股利之調整	-9,000	
未計利息股利之本期賸餘（短絀）	-310,220	
調整項目	150,541	
		加項：提列折舊170,422千元、 攤銷無形資產119千元。
		減項：固定資產變賣賸餘 20,000千元。
未計利息股利之現金流入（流出）	-159,679	
收取利息	9,000	
業務活動之淨現金流入（流出）	-150,679	
投資活動之現金流量	-165,106	
減少不動產、廠房及設備、礦產資源	23,289	固定資產變賣收入。
增加不動產、廠房及設備、礦產資源	-188,076	固定資產建設改良擴充。
增加無形資產及其他資產	-319	無形資產。
投資活動之淨現金流入（流出）	-165,106	
籌資活動之現金流量	148,764	
增加基金、公積及填補短絀	148,764	政府撥充基金。
籌資活動之淨現金流入（流出）	148,764	
現金及約當現金之淨增（淨減）	-167,021	
期初現金及約當現金	1,291,352	
期末現金及約當現金	1,124,331	

註：依農田水利法第23條，農田水利會改制後資產及負債由國家概括承受。

行政院農業委員會
宜蘭農田水利事業作業基金

預計平衡表

中華民國110年12月31日

單位：新臺幣千元

108年12月31日 實 際 數	科 目	110年12月31日 預 計 數	109年12月31日 預 計 數	比較增減
-	資產	5,126,666	-	5,126,666
-	流動資產	1,127,107	-	1,127,107
-	現金	1,124,331	-	1,124,331
-	流動金融資產	-	-	-
-	應收款項	-	-	-
-	存貨	-	-	-
-	預付款項	284	-	284
-	短期貸墊款	2,492	-	2,492
-	投資、長期應收款、貸 墊款及準備金	108,617	-	108,617
-	其他長期投資	45,219	-	45,219
-	準備金	63,398	-	63,398
-	不動產、廠房及設備	3,890,372	-	3,890,372
-	土地	886,170	-	886,170
-	土地改良物	2,160,684	-	2,160,684
-	房屋及建築	457,580	-	457,580
-	機械及設備	1,381	-	1,381
-	交通及運輸設備	1,861	-	1,861
-	什項設備	4,784	-	4,784
-	購建中固定資產	377,912	-	377,912
-	無形資產	570	-	570
-	無形資產	570	-	570
-	其他資產	-	-	-
-	什項資產	-	-	-
-	合 計	5,126,666	-	5,126,666
-	負債	219,523	-	219,523
-	流動負債	94,689	-	94,689
-	應付款項	94,689	-	94,689
-	預收款項	-	-	-
-	長期負債	63,398	-	63,398
-	長期債務	63,398	-	63,398
-	其他負債	61,436	-	61,436
-	負債準備	-	-	-
-	什項負債	61,436	-	61,436
-	淨值	4,907,143	-	4,907,143
-	基金	3,114,584	-	3,114,584
-	基金	3,114,584	-	3,114,584
-	公積	2,093,779	-	2,093,779
-	特別公積	2,093,779	-	2,093,779
-	累積餘絀	-301,220	-	-301,220
-	累積賸餘	-	-	-
-	累積短絀	-301,220	-	-301,220
-	淨值其他項目	-	-	-
-	累積其他綜合餘絀	-	-	-
-	合 計	5,126,666	-	5,126,666

註：信託代理與保證資產(負債)23,576千元，係廠商提供履約保證之保證品。

北基農田水利事業作業基金
附屬單位預算之分預算

行政院農業委員會
北基農田水利事業作業基金
收支餘絀預計表
中華民國110年度

單位：新臺幣千元

前年度決算數		科目	本年度預算數		上年度預算數		比較增減(-)	
金額	%		金額	%	金額	%	金額	%
-	-	業務收入	67,358	100.00	-	-	67,358	-
-	-	租金及權利金收入	11,411	16.94	-	-	11,411	-
-	-	其他建築物租金收入	11,411	16.94	-	-	11,411	-
-	-	其他租金收入	-	-	-	-	-	-
-	-	其他業務收入	55,947	83.06	-	-	55,947	-
-	-	其他補助收入	55,947	83.06	-	-	55,947	-
-	-	雜項業務收入	-	-	-	-	-	-
-	-	業務成本與費用	121,583	180.50	-	-	121,583	-
-	-	行銷及業務費用	71,497	106.14	-	-	71,497	-
-	-	業務費用	71,497	106.14	-	-	71,497	-
-	-	管理及總務費用	49,517	73.51	-	-	49,517	-
-	-	管理費用及總務費用	49,517	73.51	-	-	49,517	-
-	-	研究發展及訓練費用	569	0.84	-	-	569	-
-	-	研究發展費用	-	-	-	-	-	-
-	-	訓練費用	569	0.84	-	-	569	-
-	-	業務賸餘(短絀)	-54,225	-80.50	-	-	-54,225	-
-	-	業務外收入	16,977	25.20	-	-	16,977	-
-	-	財務收入	265	0.39	-	-	265	-
-	-	利息收入	265	0.39	-	-	265	-
-	-	其他業務外收入	16,712	24.81	-	-	16,712	-
-	-	財產交易賸餘	-	-	-	-	-	-
-	-	租賃收入	16,712	24.81	-	-	16,712	-
-	-	違規罰款收入	-	-	-	-	-	-
-	-	雜項收入	-	-	-	-	-	-
-	-	業務外費用	2,904	4.31	-	-	2,904	-
-	-	其他業務外費用	2,904	4.31	-	-	2,904	-
-	-	財產交易短絀	-	-	-	-	-	-
-	-	雜項費用	2,904	4.31	-	-	2,904	-
-	-	業務外賸餘(短絀)	14,073	20.89	-	-	14,073	-
-	-	本期賸餘(短絀)	-40,152	-59.61	-	-	-40,152	-

註：百分比細數之和與總數或略有出入，係四捨五入關係。以下各表同。

行政院農業委員會
北基農田水利事業作業基金
餘絀撥補預計表
中華民國110年度

單位：新臺幣千元

上年度預算數		項目	本年度預算數		說明
金額	%		金額	%	
-	-	賸餘之部	-	-	
-	-	本期賸餘	-	-	
-	-	前期未分配賸餘	-	-	
-	-	分配之部	-	-	
-	-	填補累積短絀	-	-	
-	-	未分配賸餘	-	-	
-	-	短絀之部	79,331	100.00	
-	-	本期短絀	40,152	50.61	
-	-	前期待填補之短絀	39,179	49.39	
-	-	填補之部	-	-	
-	-	撥用賸餘	-	-	
-	-	待填補之短絀	79,331	100.00	

註：依農田水利法第23條，農田水利會改制後資產及負債由國家概括承受。

行政院農業委員會
北基農田水利事業作業基金
現金流量預計表
中華民國110年度

單位：新臺幣千元

項目	預算數	說明
業務活動之現金流量	5,951	
本期賸餘（短絀）	-40,152	
利息股利之調整	-265	
未計利息股利之本期賸餘（短絀）	-40,417	
調整項目	46,103	加項：提列折舊46,103千元。
未計利息股利之現金流入（流出）	5,686	
收取利息	265	
業務活動之淨現金流入（流出）	5,951	
投資活動之現金流量	-15,998	
減少不動產、廠房及設備、礦產資源	-	
增加不動產、廠房及設備、礦產資源	-15,098	固定資產建設改良擴充。
增加無形資產及其他資產	-900	無形資產。
投資活動之淨現金流入（流出）	-15,998	
籌資活動之現金流量	15,098	
增加基金、公積及填補短絀	15,098	政府撥充基金。
籌資活動之淨現金流入（流出）	15,098	
現金及約當現金之淨增（淨減）	5,051	
期初現金及約當現金	126,760	
期末現金及約當現金	131,811	

註：依農田水利法第23條，農田水利會改制後資產及負債由國家概括承受。

行政院農業委員會
北基農田水利事業作業基金

預計平衡表

中華民國110年12月31日

單位：新臺幣千元

108年12月31日 實 際 數	科 目	110年12月31日 預 計 數	109年12月31日 預 計 數	比較增減
-	資產	868,977	-	868,977
-	流動資產	131,811	-	131,811
-	現金	131,811	-	131,811
-	流動金融資產	-	-	-
-	應收款項	-	-	-
-	存貨	-	-	-
-	預付款項	-	-	-
-	短期貸墊款	-	-	-
-	投資、長期應收款、貸 墊款及準備金	42,424	-	42,424
-	其他長期投資	7,836	-	7,836
-	準備金	34,588	-	34,588
-	不動產、廠房及設備	693,742	-	693,742
-	土地	132,352	-	132,352
-	土地改良物	390,136	-	390,136
-	房屋及建築	167,680	-	167,680
-	機械及設備	116	-	116
-	交通及運輸設備	1,415	-	1,415
-	什項設備	2,043	-	2,043
-	購建中固定資產	-	-	-
-	無形資產	1,000	-	1,000
-	無形資產	1,000	-	1,000
-	其他資產	-	-	-
-	什項資產	-	-	-
-	合 計	868,977	-	868,977
-	負債	44,751	-	44,751
-	流動負債	-	-	-
-	應付款項	-	-	-
-	預收款項	-	-	-
-	長期負債	34,588	-	34,588
-	長期債務	34,588	-	34,588
-	其他負債	10,163	-	10,163
-	負債準備	-	-	-
-	什項負債	10,163	-	10,163
-	淨值	824,226	-	824,226
-	基金	762,190	-	762,190
-	基金	762,190	-	762,190
-	公積	1,077	-	1,077
-	特別公積	1,077	-	1,077
-	累積餘絀	-79,331	-	-79,331
-	累積賸餘	-	-	-
-	累積短絀	-79,331	-	-79,331
-	淨值其他項目	140,290	-	140,290
-	累積其他綜合餘絀	140,290	-	140,290
-	合 計	868,977	-	868,977

桃園農田水利事業作業基金 附屬單位預算之分預算

行政院農業委員會
桃園農田水利事業作業基金
收支餘絀預計表
中華民國110年度

單位：新臺幣千元

前年度決算數		科目	本年度預算數		上年度預算數		比較增減(-)	
金額	%		金額	%	金額	%	金額	%
-	-	業務收入	294,660	100.00	-	-	294,660	-
-	-	租金及權利金收入	271,000	91.97	-	-	271,000	-
-	-	其他建築物租金收入	271,000	91.97	-	-	271,000	-
-	-	其他租金收入	-	-	-	-	-	-
-	-	其他業務收入	23,660	8.03	-	-	23,660	-
-	-	其他補助收入	1,000	0.34	-	-	1,000	-
-	-	雜項業務收入	22,660	7.69	-	-	22,660	-
-	-	業務成本與費用	1,358,410	461.01	-	-	1,358,410	-
-	-	行銷及業務費用	1,050,125	356.39	-	-	1,050,125	-
-	-	業務費用	1,050,125	356.39	-	-	1,050,125	-
-	-	管理及總務費用	301,828	102.43	-	-	301,828	-
-	-	管理費用及總務費用	301,828	102.43	-	-	301,828	-
-	-	研究發展及訓練費用	6,457	2.19	-	-	6,457	-
-	-	研究發展費用	-	-	-	-	-	-
-	-	訓練費用	6,457	2.19	-	-	6,457	-
-	-	業務賸餘(短絀)	-1,063,750	-361.01	-	-	-1,063,750	-
-	-	業務外收入	864,936	293.54	-	-	864,936	-
-	-	財務收入	54,410	18.47	-	-	54,410	-
-	-	利息收入	54,410	18.47	-	-	54,410	-
-	-	其他業務外收入	810,526	275.07	-	-	810,526	-
-	-	財產交易賸餘	648,974	220.25	-	-	648,974	-
-	-	租賃收入	138,442	46.98	-	-	138,442	-
-	-	違規罰款收入	-	-	-	-	-	-
-	-	雜項收入	23,110	7.84	-	-	23,110	-
-	-	業務外費用	96,758	32.84	-	-	96,758	-
-	-	其他業務外費用	96,758	32.84	-	-	96,758	-
-	-	財產交易短絀	-	-	-	-	-	-
-	-	雜項費用	96,758	32.84	-	-	96,758	-
-	-	業務外賸餘(短絀)	768,178	260.70	-	-	768,178	-
-	-	本期賸餘(短絀)	-295,572	-100.31	-	-	-295,572	-

註：百分比細數之和與總數或略有出入，係四捨五入關係。以下各表同。

行政院農業委員會
桃園農田水利事業作業基金
餘絀撥補預計表
中華民國110年度

單位：新臺幣千元

上年度預算數		項目	本年度預算數		說明
金額	%		金額	%	
-	-	賸餘之部	6,945,925	100.00	
-	-	本期賸餘	-	-	
-	-	前期未分配賸餘	6,945,925	100.00	
-	-	分配之部	295,572	4.26	
-	-	填補累積短絀	295,572	4.26	
-	-	未分配賸餘	6,650,353	95.74	
-	-	短絀之部	295,572	100.00	
-	-	本期短絀	295,572	100.00	
-	-	前期待填補之短絀	-	-	
-	-	填補之部	295,572	100.00	
-	-	撥用賸餘	295,572	100.00	
-	-	待填補之短絀	-	-	

註：依農田水利法第23條，農田水利會改制後資產及負債由國家概括承受。

行政院農業委員會
桃園農田水利事業作業基金
現金流量預計表
中華民國110年度

單位：新臺幣千元

項目	預算數	說明
業務活動之現金流量	-486,053	
本期賸餘（短絀）	-295,572	
利息股利之調整	-54,410	
未計利息股利之本期賸餘（短絀）	-349,982	
調整項目	-190,481	
		加項：提列折舊458,493千元。
		減項：固定資產變賣賸餘 648,974千元。
未計利息股利之現金流入（流出）	-540,463	
收取利息	54,410	
業務活動之淨現金流入（流出）	-486,053	
投資活動之現金流量	-99,280	
減少不動產、廠房及設備、礦產資源	648,974	固定資產變賣收入。
增加不動產、廠房及設備、礦產資源	-740,924	固定資產建設改良擴充。
增加無形資產及其他資產	-7,330	無形資產。
投資活動之淨現金流入（流出）	-99,280	
籌資活動之現金流量	-	
	-	
籌資活動之淨現金流入（流出）	-	
現金及約當現金之淨增（淨減）	-585,333	
期初現金及約當現金	6,500,031	
期末現金及約當現金	5,914,698	

註：依農田水利法第23條，農田水利會改制後資產及負債由國家概括承受。

行政院農業委員會
桃園農田水利事業作業基金
預計平衡表
中華民國110年12月31日

單位：新臺幣千元

108年12月31日 實 際 數	科 目	110年12月31日 預 計 數	109年12月31日 預 計 數	比較增減
-	資產	19,942,985	-	19,942,985
-	流動資產	5,934,014	-	5,934,014
-	現金	5,914,698	-	5,914,698
-	流動金融資產	1,268	-	1,268
-	應收款項	374	-	374
-	存貨	-	-	-
-	預付款項	17,674	-	17,674
-	短期貸墊款	-	-	-
-	投資、長期應收款、貸 墊款及準備金	302,096	-	302,096
-	其他長期投資	115,742	-	115,742
-	準備金	186,354	-	186,354
-	不動產、廠房及設備	13,689,208	-	13,689,208
-	土地	5,154,893	-	5,154,893
-	土地改良物	4,828,063	-	4,828,063
-	房屋及建築	2,627,897	-	2,627,897
-	機械及設備	1,942	-	1,942
-	交通及運輸設備	5,986	-	5,986
-	什項設備	23,950	-	23,950
-	購建中固定資產	1,046,477	-	1,046,477
-	無形資產	7,350	-	7,350
-	無形資產	7,350	-	7,350
-	其他資產	10,317	-	10,317
-	什項資產	10,317	-	10,317
-	合 計	19,942,985	-	19,942,985
-	負債	715,913	-	715,913
-	流動負債	115,945	-	115,945
-	應付款項	115,945	-	115,945
-	預收款項	-	-	-
-	長期負債	186,354	-	186,354
-	長期債務	186,354	-	186,354
-	其他負債	413,614	-	413,614
-	負債準備	177,477	-	177,477
-	什項負債	236,137	-	236,137
-	淨值	19,227,072	-	19,227,072
-	基金	987,381	-	987,381
-	基金	987,381	-	987,381
-	公積	7,552,473	-	7,552,473
-	特別公積	7,552,473	-	7,552,473
-	累積餘絀	6,650,353	-	6,650,353
-	累積賸餘	6,650,353	-	6,650,353
-	累積短絀	-	-	-
-	淨值其他項目	4,036,865	-	4,036,865
-	累積其他綜合餘絀	4,036,865	-	4,036,865
-	合 計	19,942,985	-	19,942,985

註：信託代理與保證資產(負債)284,287千元，係廠商提供履約保證之保證品。

石門農田水利事業作業基金
附屬單位預算之分預算

行政院農業委員會
石門農田水利事業作業基金
收支餘絀預計表
中華民國110年度

單位：新臺幣千元

前年度決算數		科目	本年度預算數		上年度預算數		比較增減(-)	
金額	%		金額	%	金額	%	金額	%
-	-	業務收入	371,990	100.00	-	-	371,990	-
-	-	租金及權利金收入	296,270	79.64	-	-	296,270	-
-	-	其他建築物租金收入	296,210	79.63	-	-	296,210	-
-	-	其他租金收入	60	0.02	-	-	60	-
-	-	其他業務收入	75,720	20.36	-	-	75,720	-
-	-	其他補助收入	57,220	15.38	-	-	57,220	-
-	-	雜項業務收入	18,500	4.97	-	-	18,500	-
-	-	業務成本與費用	749,095	201.38	-	-	749,095	-
-	-	行銷及業務費用	585,529	157.40	-	-	585,529	-
-	-	業務費用	585,529	157.40	-	-	585,529	-
-	-	管理及總務費用	157,836	42.43	-	-	157,836	-
-	-	管理費用及總務費用	157,836	42.43	-	-	157,836	-
-	-	研究發展及訓練費用	5,730	1.54	-	-	5,730	-
-	-	研究發展費用	-	-	-	-	-	-
-	-	訓練費用	5,730	1.54	-	-	5,730	-
-	-	業務賸餘(短絀)	-377,105	-101.38	-	-	-377,105	-
-	-	業務外收入	499,054	134.16	-	-	499,054	-
-	-	財務收入	24,469	6.58	-	-	24,469	-
-	-	利息收入	24,469	6.58	-	-	24,469	-
-	-	其他業務外收入	474,585	127.58	-	-	474,585	-
-	-	財產交易賸餘	393,446	105.77	-	-	393,446	-
-	-	租賃收入	60,838	16.35	-	-	60,838	-
-	-	違規罰款收入	300	0.08	-	-	300	-
-	-	雜項收入	20,001	5.38	-	-	20,001	-
-	-	業務外費用	38,692	10.40	-	-	38,692	-
-	-	其他業務外費用	38,692	10.40	-	-	38,692	-
-	-	財產交易短絀	-	-	-	-	-	-
-	-	雜項費用	38,692	10.40	-	-	38,692	-
-	-	業務外賸餘(短絀)	460,362	123.76	-	-	460,362	-
-	-	本期賸餘(短絀)	83,257	22.38	-	-	83,257	-

註：百分比細數之和與總數或略有出入，係四捨五入關係。以下各表同。

行政院農業委員會
石門農田水利事業作業基金
餘絀撥補預計表
中華民國110年度

單位：新臺幣千元

上年度預算數		項目	本年度預算數		說明
金額	%		金額	%	
-	-	賸餘之部	1,172,767	100.00	
-	-	本期賸餘	83,257	7.10	
-	-	前期未分配賸餘	1,089,510	92.90	
-	-	分配之部	-	-	
-	-	填補累積短絀	-	-	
-	-	未分配賸餘	1,172,767	100.00	
-	-	短絀之部	-	-	
-	-	本期短絀	-	-	
-	-	前期待填補之短絀	-	-	
-	-	填補之部	-	-	
-	-	撥用賸餘	-	-	
-	-	待填補之短絀	-	-	

註：依農田水利法第23條，農田水利會改制後資產及負債由國家概括承受。

行政院農業委員會
石門農田水利事業作業基金
現金流量預計表
中華民國110年度

單位：新臺幣千元

項目	預算數	說明
業務活動之現金流量	-102,605	
本期賸餘（短絀）	83,257	
利息股利之調整	-24,469	
未計利息股利之本期賸餘（短絀）	58,788	
調整項目	-185,862	
		加項：提列折舊206,689千元、 攤銷無形資產895千元。
		減項：固定資產變賣賸餘 393,446千元。
未計利息股利之現金流入（流出）	-127,074	
收取利息	24,469	
業務活動之淨現金流入（流出）	-102,605	
投資活動之現金流量	84,423	
減少不動產、廠房及設備、礦產資源	400,678	固定資產變賣收入。
增加不動產、廠房及設備、礦產資源	-315,155	固定資產建設改良擴充。
增加無形資產及其他資產	-1,100	無形資產。
投資活動之淨現金流入（流出）	84,423	
籌資活動之現金流量	127,600	
增加基金、公積及填補短絀	127,600	政府撥充基金。
籌資活動之淨現金流入（流出）	127,600	
現金及約當現金之淨增（淨減）	109,418	
期初現金及約當現金	1,314,175	
期末現金及約當現金	1,423,593	

註：依農田水利法第23條，農田水利會改制後資產及負債由國家概括承受。

行政院農業委員會
石門農田水利事業作業基金

預計平衡表

中華民國110年12月31日

單位：新臺幣千元

108年12月31日 實 際 數	科 目	110年12月31日 預 計 數	109年12月31日 預 計 數	比較增減
-	資產	30,605,073	-	30,605,073
-	流動資產	1,423,612	-	1,423,612
-	現金	1,423,593	-	1,423,593
-	流動金融資產	19	-	19
-	應收款項	-	-	-
-	存貨	-	-	-
-	預付款項	-	-	-
-	短期貸墊款	-	-	-
-	投資、長期應收款、貸 墊款及準備金	149,590	-	149,590
-	其他長期投資	17,931	-	17,931
-	準備金	131,659	-	131,659
-	不動產、廠房及設備	29,028,661	-	29,028,661
-	土地	24,665,680	-	24,665,680
-	土地改良物	3,317,101	-	3,317,101
-	房屋及建築	967,430	-	967,430
-	機械及設備	1,525	-	1,525
-	交通及運輸設備	1,592	-	1,592
-	什項設備	2,333	-	2,333
-	購建中固定資產	73,000	-	73,000
-	無形資產	1,031	-	1,031
-	無形資產	1,031	-	1,031
-	其他資產	2,179	-	2,179
-	什項資產	2,179	-	2,179
-	合 計	30,605,073	-	30,605,073
-	負債	157,194	-	157,194
-	流動負債	45,500	-	45,500
-	應付款項	45,500	-	45,500
-	預收款項	-	-	-
-	長期負債	97,488	-	97,488
-	長期債務	97,488	-	97,488
-	其他負債	14,206	-	14,206
-	負債準備	-	-	-
-	什項負債	14,206	-	14,206
-	淨值	30,447,879	-	30,447,879
-	基金	1,175,239	-	1,175,239
-	基金	1,175,239	-	1,175,239
-	公積	2,244,378	-	2,244,378
-	特別公積	2,244,378	-	2,244,378
-	累積餘絀	1,172,767	-	1,172,767
-	累積賸餘	1,172,767	-	1,172,767
-	累積短絀	-	-	-
-	淨值其他項目	25,855,495	-	25,855,495
-	累積其他綜合餘絀	25,855,495	-	25,855,495
-	合 計	30,605,073	-	30,605,073

註：信託代理與保證資產(負債)16,954千元，係廠商提供履約保證之保證品。

新竹農田水利事業作業基金 附屬單位預算之分預算

行政院農業委員會
新竹農田水利事業作業基金
收支餘絀預計表
中華民國110年度

單位：新臺幣千元

前年度決算數		科目	本年度預算數		上年度預算數		比較增減(-)	
金額	%		金額	%	金額	%	金額	%
-	-	業務收入	80,016	100.00	-	-	80,016	-
-	-	租金及權利金收入	36,004	45.00	-	-	36,004	-
-	-	其他建築物租金收入	36,004	45.00	-	-	36,004	-
-	-	其他租金收入	-	-	-	-	-	-
-	-	其他業務收入	44,012	55.00	-	-	44,012	-
-	-	其他補助收入	37,012	46.26	-	-	37,012	-
-	-	雜項業務收入	7,000	8.75	-	-	7,000	-
-	-	業務成本與費用	423,728	529.55	-	-	423,728	-
-	-	行銷及業務費用	320,587	400.65	-	-	320,587	-
-	-	業務費用	320,587	400.65	-	-	320,587	-
-	-	管理及總務費用	99,999	124.97	-	-	99,999	-
-	-	管理費用及總務費用	99,999	124.97	-	-	99,999	-
-	-	研究發展及訓練費用	3,142	3.93	-	-	3,142	-
-	-	研究發展費用	-	-	-	-	-	-
-	-	訓練費用	3,142	3.93	-	-	3,142	-
-	-	業務賸餘(短絀)	-343,712	-429.55	-	-	-343,712	-
-	-	業務外收入	238,911	298.58	-	-	238,911	-
-	-	財務收入	25,518	31.89	-	-	25,518	-
-	-	利息收入	25,518	31.89	-	-	25,518	-
-	-	其他業務外收入	213,393	266.69	-	-	213,393	-
-	-	財產交易賸餘	97,493	121.84	-	-	97,493	-
-	-	租賃收入	115,347	144.15	-	-	115,347	-
-	-	違規罰款收入	-	-	-	-	-	-
-	-	雜項收入	553	0.69	-	-	553	-
-	-	業務外費用	19,820	24.77	-	-	19,820	-
-	-	其他業務外費用	19,820	24.77	-	-	19,820	-
-	-	財產交易短絀	-	-	-	-	-	-
-	-	雜項費用	19,820	24.77	-	-	19,820	-
-	-	業務外賸餘(短絀)	219,091	273.81	-	-	219,091	-
-	-	本期賸餘(短絀)	-124,621	-155.75	-	-	-124,621	-

註：百分比細數之和與總數或略有出入，係四捨五入關係。以下各表同。

行政院農業委員會
新竹農田水利事業作業基金
餘絀撥補預計表
中華民國110年度

單位：新臺幣千元

上年度預算數		項目	本年度預算數		說明
金額	%		金額	%	
-	-	賸餘之部	153,651	100.00	
-	-	本期賸餘	-	-	
-	-	前期未分配賸餘	153,651	100.00	
-	-	分配之部	124,621	81.11	
-	-	填補累積短絀	124,621	81.11	
-	-	未分配賸餘	29,030	18.89	
-	-	短絀之部	124,621	100.00	
-	-	本期短絀	124,621	100.00	
-	-	前期待填補之短絀	-	-	
-	-	填補之部	124,621	100.00	
-	-	撥用賸餘	124,621	100.00	
-	-	待填補之短絀	-	-	

註：依農田水利法第23條，農田水利會改制後資產及負債由國家概括承受。

行政院農業委員會
新竹農田水利事業作業基金
現金流量預計表
中華民國110年度

單位：新臺幣千元

項目	預算數	說明
業務活動之現金流量	-145,251	
本期賸餘（短絀）	-124,621	
利息股利之調整	-25,518	
未計利息股利之本期賸餘（短絀）	-150,139	
調整項目	-20,630	
		加項：提列折舊74,815千元、 攤銷無形資產2,048千元。
		減項：固定資產變賣賸餘 97,493千元。
未計利息股利之現金流入（流出）	-170,769	
收取利息	25,518	
業務活動之淨現金流入（流出）	-145,251	
投資活動之現金流量	34,875	
減少不動產、廠房及設備、礦產資源	97,501	固定資產變賣收入。
增加不動產、廠房及設備、礦產資源	-57,726	固定資產建設改良擴充。
增加無形資產及其他資產	-4,900	無形資產
投資活動之淨現金流入（流出）	34,875	
籌資活動之現金流量	47,349	
增加基金、公積及填補短絀	47,349	政府撥充基金。
籌資活動之淨現金流入（流出）	47,349	
現金及約當現金之淨增（淨減）	-63,027	
期初現金及約當現金	2,481,530	
期末現金及約當現金	2,418,503	

註：依農田水利法第23條，農田水利會改制後資產及負債由國家概括承受。

行政院農業委員會
新竹農田水利事業作業基金

預計平衡表

中華民國110年12月31日

單位：新臺幣千元

108年12月31日 實 際 數	科 目	110年12月31日 預 計 數	109年12月31日 預 計 數	比較增減
-	資產	5,444,782	-	5,444,782
-	流動資產	2,421,284	-	2,421,284
-	現金	2,418,503	-	2,418,503
-	流動金融資產	1,327	-	1,327
-	應收款項	634	-	634
-	存貨	-	-	-
-	預付款項	820	-	820
-	短期貸墊款	-	-	-
-	投資、長期應收款、貸 墊款及準備金	76,564	-	76,564
-	其他長期投資	19,836	-	19,836
-	準備金	56,728	-	56,728
-	不動產、廠房及設備	2,942,377	-	2,942,377
-	土地	1,399,848	-	1,399,848
-	土地改良物	601,683	-	601,683
-	房屋及建築	866,749	-	866,749
-	機械及設備	9,311	-	9,311
-	交通及運輸設備	3,426	-	3,426
-	什項設備	32,110	-	32,110
-	購建中固定資產	29,250	-	29,250
-	無形資產	4,476	-	4,476
-	無形資產	4,476	-	4,476
-	其他資產	81	-	81
-	什項資產	81	-	81
-	合 計	5,444,782	-	5,444,782
-	負債	251,617	-	251,617
-	流動負債	50,748	-	50,748
-	應付款項	50,748	-	50,748
-	預收款項	-	-	-
-	長期負債	56,728	-	56,728
-	長期債務	56,728	-	56,728
-	其他負債	144,141	-	144,141
-	負債準備	1,393	-	1,393
-	什項負債	142,748	-	142,748
-	淨值	5,193,165	-	5,193,165
-	基金	591,240	-	591,240
-	基金	591,240	-	591,240
-	公積	3,322,647	-	3,322,647
-	特別公積	3,322,647	-	3,322,647
-	累積餘絀	29,030	-	29,030
-	累積賸餘	29,030	-	29,030
-	累積短絀	-	-	-
-	淨值其他項目	1,250,248	-	1,250,248
-	累積其他綜合餘絀	1,250,248	-	1,250,248
-	合 計	5,444,782	-	5,444,782

註：信託代理與保證資產(負債)46,060千元，係廠商提供履約保證之保證品。

苗栗農田水利事業作業基金 附屬單位預算之分預算

行政院農業委員會
苗栗農田水利事業作業基金
收支餘絀預計表
中華民國110年度

單位：新臺幣千元

前年度決算數		科目	本年度預算數		上年度預算數		比較增減(-)	
金額	%		金額	%	金額	%	金額	%
-	-	業務收入	121,300	100.00	-	-	121,300	-
-	-	租金及權利金收入	66,606	54.91	-	-	66,606	-
-	-	其他建築物租金收入	66,606	54.91	-	-	66,606	-
-	-	其他租金收入	-	-	-	-	-	-
-	-	其他業務收入	54,694	45.09	-	-	54,694	-
-	-	其他補助收入	54,454	44.89	-	-	54,454	-
-	-	雜項業務收入	240	0.20	-	-	240	-
-	-	業務成本與費用	401,711	331.17	-	-	401,711	-
-	-	行銷及業務費用	283,065	233.36	-	-	283,065	-
-	-	業務費用	283,065	233.36	-	-	283,065	-
-	-	管理及總務費用	115,849	95.51	-	-	115,849	-
-	-	管理費用及總務費用	115,849	95.51	-	-	115,849	-
-	-	研究發展及訓練費用	2,797	2.31	-	-	2,797	-
-	-	研究發展費用	-	-	-	-	-	-
-	-	訓練費用	2,797	2.31	-	-	2,797	-
-	-	業務賸餘(短絀)	-280,411	-231.17	-	-	-280,411	-
-	-	業務外收入	197,917	163.16	-	-	197,917	-
-	-	財務收入	3,073	2.53	-	-	3,073	-
-	-	利息收入	3,073	2.53	-	-	3,073	-
-	-	其他業務外收入	194,844	160.63	-	-	194,844	-
-	-	財產交易賸餘	168,968	139.30	-	-	168,968	-
-	-	租賃收入	21,472	17.70	-	-	21,472	-
-	-	違規罰款收入	80	0.07	-	-	80	-
-	-	雜項收入	4,324	3.56	-	-	4,324	-
-	-	業務外費用	13,710	11.30	-	-	13,710	-
-	-	其他業務外費用	13,710	11.30	-	-	13,710	-
-	-	財產交易短絀	-	-	-	-	-	-
-	-	雜項費用	13,710	11.30	-	-	13,710	-
-	-	業務外賸餘(短絀)	184,207	151.86	-	-	184,207	-
-	-	本期賸餘(短絀)	-96,204	-79.31	-	-	-96,204	-

註：百分比細數之和與總數或略有出入，係四捨五入關係。以下各表同。

行政院農業委員會
苗栗農田水利事業作業基金
餘絀撥補預計表
中華民國110年度

單位：新臺幣千元

上年度預算數		項目	本年度預算數		說明
金額	%		金額	%	
-	-	賸餘之部	293,775	100.00	
-	-	本期賸餘	-	-	
-	-	前期未分配賸餘	293,775	100.00	
-	-	分配之部	96,204	32.75	
-	-	填補累積短絀	96,204	32.75	
-	-	未分配賸餘	197,571	67.25	
-	-	短絀之部	96,204	100.00	
-	-	本期短絀	96,204	100.00	
-	-	前期待填補之短絀	-	-	
-	-	填補之部	96,204	100.00	
-	-	撥用賸餘	96,204	100.00	
-	-	待填補之短絀	-	-	

註：依農田水利法第23條，農田水利會改制後資產及負債由國家概括承受。

行政院農業委員會
苗栗農田水利事業作業基金
現金流量預計表
中華民國110年度

單位：新臺幣千元

項目	預算數	說明
業務活動之現金流量	-161,646	
本期賸餘（短絀）	-96,204	
利息股利之調整	-3,073	
未計利息股利之本期賸餘（短絀）	-99,277	
調整項目	-65,442	
		加項：提列折舊102,880千元、 攤銷無形資產646千元。
		減項：固定資產變賣賸餘 168,968千元。
未計利息股利之現金流入（流出）	-164,719	
收取利息	3,073	
業務活動之淨現金流入（流出）	-161,646	
投資活動之現金流量	111,859	
減少不動產、廠房及設備、礦產資源	168,973	固定資產變賣收入。
增加不動產、廠房及設備、礦產資源	-55,544	固定資產建設改良擴充。
增加無形資產及其他資產	-1,570	無形資產。
投資活動之淨現金流入（流出）	111,859	
籌資活動之現金流量	55,544	
增加基金、公積及填補短絀	55,544	政府撥充基金。
籌資活動之淨現金流入（流出）	55,544	
現金及約當現金之淨增（淨減）	5,757	
期初現金及約當現金	305,964	
期末現金及約當現金	311,721	

註：依農田水利法第23條，農田水利會改制後資產及負債由國家概括承受。

行政院農業委員會
苗栗農田水利事業作業基金
預計平衡表
中華民國110年12月31日

單位：新臺幣千元

108年12月31日 實 際 數	科 目	110年12月31日 預 計 數	109年12月31日 預 計 數	比較增減
-	資產	3,628,972	-	3,628,972
-	流動資產	335,566	-	335,566
-	現金	311,721	-	311,721
-	流動金融資產	195	-	195
-	應收款項	23,500	-	23,500
-	存貨	-	-	-
-	預付款項	150	-	150
-	短期貸墊款	-	-	-
-	投資、長期應收款、貸 墊款及準備金	71,436	-	71,436
-	其他長期投資	29,555	-	29,555
-	準備金	41,881	-	41,881
-	不動產、廠房及設備	3,219,922	-	3,219,922
-	土地	314,778	-	314,778
-	土地改良物	2,601,379	-	2,601,379
-	房屋及建築	238,436	-	238,436
-	機械及設備	-	-	-
-	交通及運輸設備	1,798	-	1,798
-	什項設備	62,531	-	62,531
-	購建中固定資產	1,000	-	1,000
-	無形資產	2,048	-	2,048
-	無形資產	2,048	-	2,048
-	其他資產	-	-	-
-	什項資產	-	-	-
-	合 計	3,628,972	-	3,628,972
-	負債	92,966	-	92,966
-	流動負債	20,000	-	20,000
-	應付款項	20,000	-	20,000
-	預收款項	-	-	-
-	長期負債	41,881	-	41,881
-	長期債務	41,881	-	41,881
-	其他負債	31,085	-	31,085
-	負債準備	3,825	-	3,825
-	什項負債	27,260	-	27,260
-	淨值	3,536,006	-	3,536,006
-	基金	2,675,738	-	2,675,738
-	基金	2,675,738	-	2,675,738
-	公積	512,201	-	512,201
-	特別公積	512,201	-	512,201
-	累積餘絀	197,571	-	197,571
-	累積賸餘	197,571	-	197,571
-	累積短絀	-	-	-
-	淨值其他項目	150,496	-	150,496
-	累積其他綜合餘絀	150,496	-	150,496
-	合 計	3,628,972	-	3,628,972

註：信託代理與保證資產(負債)4,782千元，係廠商提供履約保證之保證品。

臺中農田水利事業作業基金
附屬單位預算之分預算

行政院農業委員會
臺中農田水利事業作業基金
收支餘絀預計表
中華民國110年度

單位：新臺幣千元

前年度決算數		科目	本年度預算數		上年度預算數		比較增減(-)	
金額	%		金額	%	金額	%	金額	%
-	-	業務收入	152,073	100.00	-	-	152,073	-
-	-	租金及權利金收入	9,000	5.92	-	-	9,000	-
-	-	其他建築物租金收入	6,000	3.95	-	-	6,000	-
-	-	其他租金收入	3,000	1.97	-	-	3,000	-
-	-	其他業務收入	143,073	94.08	-	-	143,073	-
-	-	其他補助收入	142,073	93.42	-	-	142,073	-
-	-	雜項業務收入	1,000	0.66	-	-	1,000	-
-	-	業務成本與費用	1,766,644	1,161.71	-	-	1,766,644	-
-	-	行銷及業務費用	1,453,662	955.90	-	-	1,453,662	-
-	-	業務費用	1,453,662	955.90	-	-	1,453,662	-
-	-	管理及總務費用	309,114	203.27	-	-	309,114	-
-	-	管理費用及總務費用	309,114	203.27	-	-	309,114	-
-	-	研究發展及訓練費用	3,868	2.54	-	-	3,868	-
-	-	研究發展費用	-	-	-	-	-	-
-	-	訓練費用	3,868	2.54	-	-	3,868	-
-	-	業務賸餘(短絀)	-1,614,571	-1,061.71	-	-	-1,614,571	-
-	-	業務外收入	854,843	562.13	-	-	854,843	-
-	-	財務收入	54,110	35.58	-	-	54,110	-
-	-	利息收入	54,110	35.58	-	-	54,110	-
-	-	其他業務外收入	800,733	526.55	-	-	800,733	-
-	-	財產交易賸餘	450,765	296.41	-	-	450,765	-
-	-	租賃收入	336,568	221.32	-	-	336,568	-
-	-	違規罰款收入	400	0.26	-	-	400	-
-	-	雜項收入	13,000	8.55	-	-	13,000	-
-	-	業務外費用	78,120	51.37	-	-	78,120	-
-	-	其他業務外費用	78,120	51.37	-	-	78,120	-
-	-	財產交易短絀	-	-	-	-	-	-
-	-	雜項費用	78,120	51.37	-	-	78,120	-
-	-	業務外賸餘(短絀)	776,723	510.76	-	-	776,723	-
-	-	本期賸餘(短絀)	-837,848	-550.95	-	-	-837,848	-

註：百分比細數之和與總數或略有出入，係四捨五入關係。以下各表同。

行政院農業委員會
臺中農田水利事業作業基金
餘絀撥補預計表
中華民國110年度

單位：新臺幣千元

上年度預算數		項目	本年度預算數		說明
金額	%		金額	%	
-	-	賸餘之部	1,052,595	100.00	
-	-	本期賸餘	-	-	
-	-	前期未分配賸餘	1,052,595	100.00	
-	-	分配之部	837,848	79.60	
-	-	填補累積短絀	837,848	79.60	
-	-	未分配賸餘	214,747	20.40	
-	-	短絀之部	837,848	100.00	
-	-	本期短絀	837,848	100.00	
-	-	前期待填補之短絀	-	-	
-	-	填補之部	837,848	100.00	
-	-	撥用賸餘	837,848	100.00	
-	-	待填補之短絀	-	-	

註：依農田水利法第23條，農田水利會改制後資產及負債由國家概括承受。

行政院農業委員會
臺中農田水利事業作業基金
現金流量預計表
中華民國110年度

單位：新臺幣千元

項目	預算數	說明
業務活動之現金流量	-758,173	
本期賸餘（短絀）	-837,848	
利息股利之調整	-54,110	
未計利息股利之本期賸餘（短絀）	-891,958	
調整項目	79,675	
		加項：提列折舊529,355千元、 攤銷無形資產1,085千元。
		減項：固定資產變賣賸餘 450,765千元。
未計利息股利之現金流入（流出）	-812,283	
收取利息	54,110	
業務活動之淨現金流入（流出）	-758,173	
投資活動之現金流量	108,780	
減少不動產、廠房及設備、礦產資源	452,022	固定資產變賣收入。
增加不動產、廠房及設備、礦產資源	-341,097	固定資產建設改良擴充。
增加無形資產及其他資產	-2,145	無形資產。
投資活動之淨現金流入（流出）	108,780	
籌資活動之現金流量	-	
籌資活動之淨現金流入（流出）	-	
現金及約當現金之淨增（淨減）	-649,393	
期初現金及約當現金	9,058,007	
期末現金及約當現金	8,408,614	

註：依農田水利法第23條，農田水利會改制後資產及負債由國家概括承受。

行政院農業委員會
臺中農田水利事業作業基金
預計平衡表
中華民國110年12月31日

單位：新臺幣千元

108年12月31日 實 際 數	科 目	110年12月31日 預 計 數	109年12月31日 預 計 數	比較增減
-	資產	18,193,992	-	18,193,992
-	流動資產	8,422,725	-	8,422,725
-	現金	8,408,614	-	8,408,614
-	流動金融資產	7,237	-	7,237
-	應收款項	246	-	246
-	存貨	6,628	-	6,628
-	預付款項	-	-	-
-	短期貸墊款	-	-	-
-	投資、長期應收款、貸 墊款及準備金	487,788	-	487,788
-	其他長期投資	117,116	-	117,116
-	準備金	370,672	-	370,672
-	不動產、廠房及設備	9,279,888	-	9,279,888
-	土地	2,164,532	-	2,164,532
-	土地改良物	5,280,701	-	5,280,701
-	房屋及建築	1,803,233	-	1,803,233
-	機械及設備	3,852	-	3,852
-	交通及運輸設備	4,204	-	4,204
-	什項設備	17,210	-	17,210
-	購建中固定資產	6,156	-	6,156
-	無形資產	2,940	-	2,940
-	無形資產	2,940	-	2,940
-	其他資產	651	-	651
-	什項資產	651	-	651
-	合 計	18,193,992	-	18,193,992
-	負債	793,313	-	793,313
-	流動負債	22,394	-	22,394
-	應付款項	22,394	-	22,394
-	預收款項	-	-	-
-	長期負債	191,072	-	191,072
-	長期債務	191,072	-	191,072
-	其他負債	579,847	-	579,847
-	負債準備	441,105	-	441,105
-	什項負債	138,742	-	138,742
-	淨值	17,400,679	-	17,400,679
-	基金	118,030	-	118,030
-	基金	118,030	-	118,030
-	公積	15,087,080	-	15,087,080
-	特別公積	15,087,080	-	15,087,080
-	累積餘絀	214,747	-	214,747
-	累積賸餘	214,747	-	214,747
-	累積短絀	-	-	-
-	淨值其他項目	1,980,822	-	1,980,822
-	累積其他綜合餘絀	1,980,822	-	1,980,822
-	合 計	18,193,992	-	18,193,992

註：信託代理與保證資產(負債)144,428千元，係廠商提供履約保證之保證品。

南投農田水利事業作業基金
附屬單位預算之分預算

行政院農業委員會
南投農田水利事業作業基金
收支餘絀預計表
中華民國110年度

單位：新臺幣千元

前年度決算數		科目	本年度預算數		上年度預算數		比較增減(-)	
金額	%		金額	%	金額	%	金額	%
-	-	業務收入	145,222	100.00	-	-	145,222	-
-	-	租金及權利金收入	18,200	12.53	-	-	18,200	-
-	-	其他建築物租金收入	8,800	6.06	-	-	8,800	-
-	-	其他租金收入	9,400	6.47	-	-	9,400	-
-	-	其他業務收入	127,022	87.47	-	-	127,022	-
-	-	其他補助收入	127,022	87.47	-	-	127,022	-
-	-	雜項業務收入	-	-	-	-	-	-
-	-	業務成本與費用	369,630	254.53	-	-	369,630	-
-	-	行銷及業務費用	226,908	156.25	-	-	226,908	-
-	-	業務費用	226,908	156.25	-	-	226,908	-
-	-	管理及總務費用	140,712	96.89	-	-	140,712	-
-	-	管理費用及總務費用	140,712	96.89	-	-	140,712	-
-	-	研究發展及訓練費用	2,010	1.38	-	-	2,010	-
-	-	研究發展費用	-	-	-	-	-	-
-	-	訓練費用	2,010	1.38	-	-	2,010	-
-	-	業務賸餘(短絀)	-224,408	-154.53	-	-	-224,408	-
-	-	業務外收入	105,479	72.63	-	-	105,479	-
-	-	財務收入	6,200	4.27	-	-	6,200	-
-	-	利息收入	6,200	4.27	-	-	6,200	-
-	-	其他業務外收入	99,279	68.36	-	-	99,279	-
-	-	財產交易賸餘	80,000	55.09	-	-	80,000	-
-	-	租賃收入	19,270	13.27	-	-	19,270	-
-	-	違規罰款收入	9	0.01	-	-	9	-
-	-	雜項收入	-	-	-	-	-	-
-	-	業務外費用	9,413	6.48	-	-	9,413	-
-	-	其他業務外費用	9,413	6.48	-	-	9,413	-
-	-	財產交易短絀	1,366	0.94	-	-	1,366	-
-	-	雜項費用	8,047	5.54	-	-	8,047	-
-	-	業務外賸餘(短絀)	96,066	66.15	-	-	96,066	-
-	-	本期賸餘(短絀)	-128,342	-88.38	-	-	-128,342	-

註：百分比細數之和與總數或略有出入，係四捨五入關係。以下各表同。

行政院農業委員會
南投農田水利事業作業基金
餘絀撥補預計表
中華民國110年度

單位：新臺幣千元

上年度預算數		項目	本年度預算數		說明
金額	%		金額	%	
-	-	賸餘之部	121,605	100.00	
-	-	本期賸餘	-	-	
-	-	前期未分配賸餘	121,605	100.00	
-	-	分配之部	121,605	100.00	
-	-	填補累積短絀	121,605	100.00	
-	-	未分配賸餘	-	-	
-	-	短絀之部	128,342	100.00	
-	-	本期短絀	128,342	100.00	
-	-	前期待填補之短絀	-	-	
-	-	填補之部	121,605	94.75	
-	-	撥用賸餘	121,605	94.75	
-	-	待填補之短絀	6,737	5.25	

註：依農田水利法第23條，農田水利會改制後資產及負債由國家概括承受。

行政院農業委員會
南投農田水利事業作業基金
現金流量預計表
中華民國110年度

單位：新臺幣千元

項目	預算數	說明
業務活動之現金流量	-96,303	
本期賸餘（短絀）	-128,342	
利息股利之調整	-6,200	
未計利息股利之本期賸餘（短絀）	-134,542	
調整項目	32,039	
		加項：提列折舊110,155千元、 攤銷無形資產518千元、 固定資產報廢損失1,366 千元。
		減項：固定資產變賣賸餘 80,000千元
未計利息股利之現金流入（流出）	-102,503	
收取利息	6,200	
業務活動之淨現金流入（流出）	-96,303	
投資活動之現金流量	-6,850	
減少不動產、廠房及設備、礦產資源	80,508	固定資產變賣收入。
增加不動產、廠房及設備、礦產資源	-84,672	固定資產建設改良擴充。
增加無形資產及其他資產	-2,686	無形資產。
投資活動之淨現金流入（流出）	-6,850	
籌資活動之現金流量	84,672	
增加基金、公積及填補短絀	84,672	政府撥充基金。
籌資活動之淨現金流入（流出）	84,672	
現金及約當現金之淨增（淨減）	-18,481	
期初現金及約當現金	768,074	
期末現金及約當現金	749,593	

註：依農田水利法第23條，農田水利會改制後資產及負債由國家概括承受。

行政院農業委員會
南投農田水利事業作業基金

預計平衡表

中華民國110年12月31日

單位：新臺幣千元

108年12月31日 實 際 數	科 目	110年12月31日 預 計 數	109年12月31日 預 計 數	比較增減
-	資產	3,574,801	-	3,574,801
-	流動資產	760,901	-	760,901
-	現金	749,593	-	749,593
-	流動金融資產	2,031	-	2,031
-	應收款項	5,459	-	5,459
-	存貨	-	-	-
-	預付款項	1,240	-	1,240
-	短期貸墊款	2,578	-	2,578
-	投資、長期應收款、貸 墊款及準備金	135,346	-	135,346
-	其他長期投資	38,459	-	38,459
-	準備金	96,887	-	96,887
-	不動產、廠房及設備	2,676,304	-	2,676,304
-	土地	283,509	-	283,509
-	土地改良物	2,043,262	-	2,043,262
-	房屋及建築	333,247	-	333,247
-	機械及設備	-	-	-
-	交通及運輸設備	782	-	782
-	什項設備	13,384	-	13,384
-	購建中固定資產	2,120	-	2,120
-	無形資產	2,250	-	2,250
-	無形資產	2,250	-	2,250
-	其他資產	-	-	-
-	什項資產	-	-	-
-	合 計	3,574,801	-	3,574,801
-	負債	543,914	-	543,914
-	流動負債	49,391	-	49,391
-	應付款項	49,391	-	49,391
-	預收款項	-	-	-
-	長期負債	96,887	-	96,887
-	長期債務	96,887	-	96,887
-	其他負債	397,636	-	397,636
-	負債準備	98,403	-	98,403
-	什項負債	299,233	-	299,233
-	淨值	3,030,887	-	3,030,887
-	基金	2,449,680	-	2,449,680
-	基金	2,449,680	-	2,449,680
-	公積	282,281	-	282,281
-	特別公積	282,281	-	282,281
-	累積餘絀	-6,737	-	-6,737
-	累積賸餘	-	-	-
-	累積短絀	-6,737	-	-6,737
-	淨值其他項目	305,663	-	305,663
-	累積其他綜合餘絀	305,663	-	305,663
-	合 計	3,574,801	-	3,574,801

註：信託代理與保證資產(負債)9,675千元，係廠商提供履約保證之保證品。

彰化農田水利事業作業基金
附屬單位預算之分預算

行政院農業委員會
彰化農田水利事業作業基金
收支餘絀預計表
中華民國110年度

單位：新臺幣千元

前年度決算數		科目	本年度預算數		上年度預算數		比較增減(-)	
金額	%		金額	%	金額	%	金額	%
-	-	業務收入	527,687	100.00	-	-	527,687	-
-	-	租金及權利金收入	171,500	32.50	-	-	171,500	-
-	-	其他建築物租金收入	17,000	3.22	-	-	17,000	-
-	-	其他租金收入	154,500	29.28	-	-	154,500	-
-	-	其他業務收入	356,187	67.50	-	-	356,187	-
-	-	其他補助收入	356,187	67.50	-	-	356,187	-
-	-	雜項業務收入	-	-	-	-	-	-
-	-	業務成本與費用	1,193,809	226.23	-	-	1,193,809	-
-	-	行銷及業務費用	807,544	153.03	-	-	807,544	-
-	-	業務費用	807,544	153.03	-	-	807,544	-
-	-	管理及總務費用	382,601	72.51	-	-	382,601	-
-	-	管理費用及總務費用	382,601	72.51	-	-	382,601	-
-	-	研究發展及訓練費用	3,664	0.69	-	-	3,664	-
-	-	研究發展費用	-	-	-	-	-	-
-	-	訓練費用	3,664	0.69	-	-	3,664	-
-	-	業務賸餘(短絀)	-666,122	-126.23	-	-	-666,122	-
-	-	業務外收入	103,329	19.58	-	-	103,329	-
-	-	財務收入	27,385	5.19	-	-	27,385	-
-	-	利息收入	27,385	5.19	-	-	27,385	-
-	-	其他業務外收入	75,944	14.39	-	-	75,944	-
-	-	財產交易賸餘	45,358	8.60	-	-	45,358	-
-	-	租賃收入	30,183	5.72	-	-	30,183	-
-	-	違規罰款收入	403	0.08	-	-	403	-
-	-	雜項收入	-	-	-	-	-	-
-	-	業務外費用	28,414	5.38	-	-	28,414	-
-	-	其他業務外費用	28,414	5.38	-	-	28,414	-
-	-	財產交易短絀	-	-	-	-	-	-
-	-	雜項費用	28,414	5.38	-	-	28,414	-
-	-	業務外賸餘(短絀)	74,915	14.20	-	-	74,915	-
-	-	本期賸餘(短絀)	-591,207	-112.04	-	-	-591,207	-

註：百分比細數之和與總數或略有出入，係四捨五入關係。以下各表同。

行政院農業委員會
彰化農田水利事業作業基金
餘絀撥補預計表
中華民國110年度

單位：新臺幣千元

上年度預算數		項目	本年度預算數		說明
金額	%		金額	%	
-	-	賸餘之部	-	-	
-	-	本期賸餘	-	-	
-	-	前期未分配賸餘	-	-	
-	-	分配之部	-	-	
-	-	填補累積短絀	-	-	
-	-	未分配賸餘	-	-	
-	-	短絀之部	591,207	100.00	
-	-	本期短絀	591,207	100.00	
-	-	前期待填補之短絀	-	-	
-	-	填補之部	-	-	
-	-	撥用賸餘	-	-	
-	-	待填補之短絀	591,207	100.00	

註：依農田水利法第23條，農田水利會改制後資產及負債由國家概括承受。

行政院農業委員會
彰化農田水利事業作業基金
現金流量預計表
中華民國110年度

單位：新臺幣千元

項目	預算數	說明
業務活動之現金流量	-312,669	
本期賸餘（短絀）	-591,207	
利息股利之調整	-27,385	
未計利息股利之本期賸餘（短絀）	-618,592	
調整項目	278,538	
		加項：提列折舊323,323千元、 攤銷無形資產573千元。
		減項：固定資產變賣賸餘 45,358千元。
未計利息股利之現金流入（流出）	-340,054	
收取利息	27,385	
業務活動之淨現金流入（流出）	-312,669	
投資活動之現金流量	-419,200	
減少不動產、廠房及設備、礦產資源	45,951	固定資產變賣收入。
增加不動產、廠房及設備、礦產資源	-462,301	固定資產建設改良擴充。
增加無形資產及其他資產	-2,850	無形資產。
投資活動之淨現金流入（流出）	-419,200	
籌資活動之現金流量	287,543	
增加基金、公積及填補短絀	287,543	政府撥充基金。
籌資活動之淨現金流入（流出）	287,543	
現金及約當現金之淨增（淨減）	-444,326	
期初現金及約當現金	5,226,805	
期末現金及約當現金	4,782,479	

註：依農田水利法第23條，農田水利會改制後資產及負債由國家概括承受。

行政院農業委員會
彰化農田水利事業作業基金

預計平衡表

中華民國110年12月31日

單位：新臺幣千元

108年12月31日 實 際 數	科 目	110年12月31日 預 計 數	109年12月31日 預 計 數	比較增減
-	資產	12,109,400	-	12,109,400
-	流動資產	4,825,315	-	4,825,315
-	現金	4,782,479	-	4,782,479
-	流動金融資產	5,621	-	5,621
-	應收款項	25,250	-	25,250
-	存貨	-	-	-
-	預付款項	11,965	-	11,965
-	短期貸墊款	-	-	-
-	投資、長期應收款、貸 墊款及準備金	456,618	-	456,618
-	其他長期投資	156,139	-	156,139
-	準備金	300,479	-	300,479
-	不動產、廠房及設備	6,824,000	-	6,824,000
-	土地	1,709,095	-	1,709,095
-	土地改良物	4,650,359	-	4,650,359
-	房屋及建築	452,631	-	452,631
-	機械及設備	6,035	-	6,035
-	交通及運輸設備	288	-	288
-	什項設備	4,828	-	4,828
-	購建中固定資產	764	-	764
-	無形資產	3,467	-	3,467
-	無形資產	3,467	-	3,467
-	其他資產	-	-	-
-	什項資產	-	-	-
-	合 計	12,109,400	-	12,109,400
-	負債	774,683	-	774,683
-	流動負債	307,268	-	307,268
-	應付款項	307,268	-	307,268
-	預收款項	-	-	-
-	長期負債	300,479	-	300,479
-	長期債務	300,479	-	300,479
-	其他負債	166,936	-	166,936
-	負債準備	57,446	-	57,446
-	什項負債	109,490	-	109,490
-	淨值	11,334,717	-	11,334,717
-	基金	6,649,868	-	6,649,868
-	基金	6,649,868	-	6,649,868
-	公積	3,831,091	-	3,831,091
-	特別公積	3,831,091	-	3,831,091
-	累積餘絀	-591,207	-	-591,207
-	累積賸餘	-	-	-
-	累積短絀	-591,207	-	-591,207
-	淨值其他項目	1,444,965	-	1,444,965
-	累積其他綜合餘絀	1,444,965	-	1,444,965
-	合 計	12,109,400	-	12,109,400

註：信託代理與保證資產(負債)39,462千元，係廠商提供履約保證之保證品。

雲林農田水利事業作業基金
附屬單位預算之分預算

行政院農業委員會
雲林農田水利事業作業基金
收支餘絀預計表
中華民國110年度

單位：新臺幣千元

前年度決算數		科目	本年度預算數		上年度預算數		比較增減(-)	
金額	%		金額	%	金額	%	金額	%
-	-	業務收入	850,001	100.00	-	-	850,001	-
-	-	租金及權利金收入	180,718	21.26	-	-	180,718	-
-	-	其他建築物租金收入	180,718	21.26	-	-	180,718	-
-	-	其他租金收入	-	-	-	-	-	-
-	-	其他業務收入	669,283	78.74	-	-	669,283	-
-	-	其他補助收入	666,783	78.44	-	-	666,783	-
-	-	雜項業務收入	2,500	0.29	-	-	2,500	-
-	-	業務成本與費用	1,813,010	213.30	-	-	1,813,010	-
-	-	行銷及業務費用	1,020,400	120.05	-	-	1,020,400	-
-	-	業務費用	1,020,400	120.05	-	-	1,020,400	-
-	-	管理及總務費用	773,686	91.02	-	-	773,686	-
-	-	管理費用及總務費用	773,686	91.02	-	-	773,686	-
-	-	研究發展及訓練費用	18,924	2.23	-	-	18,924	-
-	-	研究發展費用	6,000	0.71	-	-	6,000	-
-	-	訓練費用	12,924	1.52	-	-	12,924	-
-	-	業務賸餘(短絀)	-963,009	-113.30	-	-	-963,009	-
-	-	業務外收入	412,085	48.48	-	-	412,085	-
-	-	財務收入	25,300	2.98	-	-	25,300	-
-	-	利息收入	25,300	2.98	-	-	25,300	-
-	-	其他業務外收入	386,785	45.50	-	-	386,785	-
-	-	財產交易賸餘	357,584	42.07	-	-	357,584	-
-	-	租賃收入	29,200	3.44	-	-	29,200	-
-	-	違規罰款收入	1	-	-	-	1	-
-	-	雜項收入	-	-	-	-	-	-
-	-	業務外費用	47,652	5.61	-	-	47,652	-
-	-	其他業務外費用	47,652	5.61	-	-	47,652	-
-	-	財產交易短絀	-	-	-	-	-	-
-	-	雜項費用	47,652	5.61	-	-	47,652	-
-	-	業務外賸餘(短絀)	364,433	42.87	-	-	364,433	-
-	-	本期賸餘(短絀)	-598,576	-70.42	-	-	-598,576	-

註：百分比細數之和與總數或略有出入，係四捨五入關係。以下各表同。

行政院農業委員會
雲林農田水利事業作業基金
餘絀撥補預計表
中華民國110年度

單位：新臺幣千元

上年度預算數		項目	本年度預算數		說明
金額	%		金額	%	
-	-	賸餘之部	748,720	100.00	
-	-	本期賸餘	-	-	
-	-	前期未分配賸餘	748,720	100.00	
-	-	分配之部	598,576	79.95	
-	-	填補累積短絀	598,576	79.95	
-	-	未分配賸餘	150,144	20.05	
-	-	短絀之部	598,576	100.00	
-	-	本期短絀	598,576	100.00	
-	-	前期待填補之短絀	-	-	
-	-	填補之部	598,576	100.00	
-	-	撥用賸餘	598,576	100.00	
-	-	待填補之短絀	-	-	

註：依農田水利法第23條，農田水利會改制後資產及負債由國家概括承受。

行政院農業委員會
雲林農田水利事業作業基金
現金流量預計表
中華民國110年度

單位：新臺幣千元

項目	預算數	說明
業務活動之現金流量	-369,639	
本期賸餘（短絀）	-598,576	
利息股利之調整	-25,300	
未計利息股利之本期賸餘（短絀）	-623,876	
調整項目	228,937	
		加項：提列折舊586,417千元、 攤銷無形資產104千元。
		減項：固定資產變賣賸餘 357,584千元。
未計利息股利之現金流入（流出）	-394,939	
收取利息	25,300	
業務活動之淨現金流入（流出）	-369,639	
投資活動之現金流量	-119,444	
減少不動產、廠房及設備、礦產資源	379,345	固定資產變賣收入。
增加不動產、廠房及設備、礦產資源	-487,749	固定資產建設改良擴充。
增加無形資產及其他資產	-11,040	無形資產。
投資活動之淨現金流入（流出）	-119,444	
籌資活動之現金流量	487,749	
增加基金、公積及填補短絀	487,749	政府撥充基金。
籌資活動之淨現金流入（流出）	487,749	
現金及約當現金之淨增（淨減）	-1,334	
期初現金及約當現金	1,065,763	
期末現金及約當現金	1,064,429	

註：依農田水利法第23條，農田水利會改制後資產及負債由國家概括承受。

行政院農業委員會
雲林農田水利事業作業基金

預計平衡表

中華民國110年12月31日

單位：新臺幣千元

108年12月31日 實 際 數	科 目	110年12月31日 預 計 數	109年12月31日 預 計 數	比較增減
-	資產	27,128,831	-	27,128,831
-	流動資產	1,070,226	-	1,070,226
-	現金	1,064,429	-	1,064,429
-	流動金融資產	271	-	271
-	應收款項	5,462	-	5,462
-	存貨	-	-	-
-	預付款項	64	-	64
-	短期貸墊款	-	-	-
-	投資、長期應收款、貸 墊款及準備金	2,481,845	-	2,481,845
-	其他長期投資	231,402	-	231,402
-	準備金	2,250,443	-	2,250,443
-	不動產、廠房及設備	23,559,215	-	23,559,215
-	土地	14,320,347	-	14,320,347
-	土地改良物	8,329,143	-	8,329,143
-	房屋及建築	449,046	-	449,046
-	機械及設備	316,432	-	316,432
-	交通及運輸設備	848	-	848
-	什項設備	80,748	-	80,748
-	購建中固定資產	62,651	-	62,651
-	無形資產	11,015	-	11,015
-	無形資產	11,015	-	11,015
-	其他資產	6,530	-	6,530
-	什項資產	6,530	-	6,530
-	合 計	27,128,831	-	27,128,831
-	負債	959,200	-	959,200
-	流動負債	450,291	-	450,291
-	應付款項	92,956	-	92,956
-	預收款項	357,335	-	357,335
-	長期負債	350,635	-	350,635
-	長期債務	350,635	-	350,635
-	其他負債	158,274	-	158,274
-	負債準備	82,972	-	82,972
-	什項負債	75,302	-	75,302
-	淨值	26,169,631	-	26,169,631
-	基金	9,791,132	-	9,791,132
-	基金	9,791,132	-	9,791,132
-	公積	1,899,808	-	1,899,808
-	特別公積	1,899,808	-	1,899,808
-	累積餘絀	150,144	-	150,144
-	累積賸餘	150,144	-	150,144
-	累積短絀	-	-	-
-	淨值其他項目	14,328,547	-	14,328,547
-	累積其他綜合餘絀	14,328,547	-	14,328,547
-	合 計	27,128,831	-	27,128,831

註：信託代理與保證資產(負債)16,674千元，係廠商提供履約保證之保證品。

嘉南農田水利事業作業基金
附屬單位預算之分預算

行政院農業委員會
嘉南農田水利事業作業基金
收支餘絀預計表
中華民國110年度

單位：新臺幣千元

前年度決算數		科目	本年度預算數		上年度預算數		比較增減(-)	
金額	%		金額	%	金額	%	金額	%
-	-	業務收入	911,010	100.00	-	-	911,010	-
-	-	租金及權利金收入	187,618	20.59	-	-	187,618	-
-	-	其他建築物租金收入	187,618	20.59	-	-	187,618	-
-	-	其他租金收入	-	-	-	-	-	-
-	-	其他業務收入	723,392	79.41	-	-	723,392	-
-	-	其他補助收入	723,392	79.41	-	-	723,392	-
-	-	雜項業務收入	-	-	-	-	-	-
-	-	業務成本與費用	2,526,319	277.31	-	-	2,526,319	-
-	-	行銷及業務費用	1,710,894	187.80	-	-	1,710,894	-
-	-	業務費用	1,710,894	187.80	-	-	1,710,894	-
-	-	管理及總務費用	800,554	87.88	-	-	800,554	-
-	-	管理費用及總務費用	800,554	87.88	-	-	800,554	-
-	-	研究發展及訓練費用	14,871	1.63	-	-	14,871	-
-	-	研究發展費用	6,550	0.72	-	-	6,550	-
-	-	訓練費用	8,321	0.91	-	-	8,321	-
-	-	業務賸餘(短絀)	-1,615,309	-177.31	-	-	-1,615,309	-
-	-	業務外收入	566,909	62.23	-	-	566,909	-
-	-	財務收入	62,404	6.85	-	-	62,404	-
-	-	利息收入	62,404	6.85	-	-	62,404	-
-	-	其他業務外收入	504,505	55.38	-	-	504,505	-
-	-	財產交易賸餘	394,444	43.30	-	-	394,444	-
-	-	租賃收入	67,137	7.37	-	-	67,137	-
-	-	違規罰款收入	3,000	0.33	-	-	3,000	-
-	-	雜項收入	39,924	4.38	-	-	39,924	-
-	-	業務外費用	110,403	12.12	-	-	110,403	-
-	-	其他業務外費用	110,403	12.12	-	-	110,403	-
-	-	財產交易短絀	5,965	0.65	-	-	5,965	-
-	-	雜項費用	104,438	11.46	-	-	104,438	-
-	-	業務外賸餘(短絀)	456,506	50.11	-	-	456,506	-
-	-	本期賸餘(短絀)	-1,158,803	-127.20	-	-	-1,158,803	-

註：百分比細數之和與總數或略有出入，係四捨五入關係。以下各表同。

行政院農業委員會
嘉南農田水利事業作業基金
餘絀撥補預計表
中華民國110年度

單位：新臺幣千元

上年度預算數		項目	本年度預算數		說明
金額	%		金額	%	
-	-	賸餘之部	176,505	100.00	
-	-	本期賸餘	-	-	
-	-	前期未分配賸餘	176,505	100.00	
-	-	分配之部	176,505	100.00	
-	-	填補累積短絀	176,505	100.00	
-	-	未分配賸餘	-	-	
-	-	短絀之部	1,158,803	100.00	
-	-	本期短絀	1,158,803	100.00	
-	-	前期待填補之短絀	-	-	
-	-	填補之部	176,505	15.23	
-	-	撥用賸餘	176,505	15.23	
-	-	待填補之短絀	982,298	84.77	

註：依農田水利法第23條，農田水利會改制後資產及負債由國家概括承受。

行政院農業委員會
嘉南農田水利事業作業基金
現金流量預計表
中華民國110年度

單位：新臺幣千元

項目	預算數	說明
業務活動之現金流量	-685,089	
本期賸餘（短絀）	-1,158,803	
利息股利之調整	-62,404	
未計利息股利之本期賸餘（短絀）	-1,221,207	
調整項目	473,714	
		加項：提列折舊862,193千元、 固定資產報廢損失5,965千元。
		減項：固定資產變賣賸餘 394,444千元。
未計利息股利之現金流入（流出）	-747,493	
收取利息	62,404	
業務活動之淨現金流入（流出）	-685,089	
投資活動之現金流量	-275,607	
減少不動產、廠房及設備、礦產資源	409,236	固定資產變賣收入。
增加不動產、廠房及設備、礦產資源	-679,800	固定資產建設改良擴充。
增加無形資產及其他資產	-5,043	無形資產。
投資活動之淨現金流入（流出）	-275,607	
籌資活動之現金流量	482,062	
增加基金、公積及填補短絀	482,062	政府撥充基金。
籌資活動之淨現金流入（流出）	482,062	
現金及約當現金之淨增（淨減）	-478,634	
期初現金及約當現金	2,812,991	
期末現金及約當現金	2,334,357	

註：依農田水利法第23條，農田水利會改制後資產及負債由國家概括承受。

行政院農業委員會
嘉南農田水利事業作業基金

預計平衡表

中華民國110年12月31日

單位：新臺幣千元

108年12月31日 實 際 數	科 目	110年12月31日 預 計 數	109年12月31日 預 計 數	比較增減
-	資產	17,412,019	-	17,412,019
-	流動資產	2,337,845	-	2,337,845
-	現金	2,334,357	-	2,334,357
-	流動金融資產	-	-	-
-	應收款項	569	-	569
-	存貨	1	-	1
-	預付款項	2,918	-	2,918
-	短期貸墊款	-	-	-
-	投資、長期應收款、貸 墊款及準備金	1,448,700	-	1,448,700
-	其他長期投資	904,192	-	904,192
-	準備金	544,508	-	544,508
-	不動產、廠房及設備	13,612,506	-	13,612,506
-	土地	1,079,924	-	1,079,924
-	土地改良物	11,110,317	-	11,110,317
-	房屋及建築	1,224,030	-	1,224,030
-	機械及設備	7,331	-	7,331
-	交通及運輸設備	5,740	-	5,740
-	什項設備	70,264	-	70,264
-	購建中固定資產	114,900	-	114,900
-	無形資產	5,100	-	5,100
-	無形資產	5,100	-	5,100
-	其他資產	7,868	-	7,868
-	什項資產	7,868	-	7,868
-	合 計	17,412,019	-	17,412,019
-	負債	1,161,088	-	1,161,088
-	流動負債	226,872	-	226,872
-	應付款項	226,850	-	226,850
-	預收款項	22	-	22
-	長期負債	544,508	-	544,508
-	長期債務	544,508	-	544,508
-	其他負債	389,708	-	389,708
-	負債準備	58	-	58
-	什項負債	389,650	-	389,650
-	淨值	16,250,931	-	16,250,931
-	基金	12,005,614	-	12,005,614
-	基金	12,005,614	-	12,005,614
-	公積	4,519,420	-	4,519,420
-	特別公積	4,519,420	-	4,519,420
-	累積餘絀	-982,298	-	-982,298
-	累積賸餘	-	-	-
-	累積短絀	-982,298	-	-982,298
-	淨值其他項目	708,195	-	708,195
-	累積其他綜合餘絀	708,195	-	708,195
-	合 計	17,412,019	-	17,412,019

註：信託代理與保證資產(負債)68,862千元，係廠商提供履約保證之保證品。

高雄農田水利事業作業基金 附屬單位預算之分預算

行政院農業委員會
高雄農田水利事業作業基金
收支餘絀預計表
中華民國110年度

單位：新臺幣千元

前年度決算數		科目	本年度預算數		上年度預算數		比較增減(-)	
金額	%		金額	%	金額	%	金額	%
-	-	業務收入	123,070	100.00	-	-	123,070	-
-	-	租金及權利金收入	13,070	10.62	-	-	13,070	-
-	-	其他建築物租金收入	13,000	10.56	-	-	13,000	-
-	-	其他租金收入	70	0.06	-	-	70	-
-	-	其他業務收入	110,000	89.38	-	-	110,000	-
-	-	其他補助收入	110,000	89.38	-	-	110,000	-
-	-	雜項業務收入	-	-	-	-	-	-
-	-	業務成本與費用	1,196,928	972.56	-	-	1,196,928	-
-	-	行銷及業務費用	863,441	701.59	-	-	863,441	-
-	-	業務費用	863,441	701.59	-	-	863,441	-
-	-	管理及總務費用	327,077	265.77	-	-	327,077	-
-	-	管理費用及總務費用	327,077	265.77	-	-	327,077	-
-	-	研究發展及訓練費用	6,410	5.21	-	-	6,410	-
-	-	研究發展費用	500	0.41	-	-	500	-
-	-	訓練費用	5,910	4.80	-	-	5,910	-
-	-	業務賸餘(短絀)	-1,073,858	-872.56	-	-	-1,073,858	-
-	-	業務外收入	607,726	493.81	-	-	607,726	-
-	-	財務收入	40,816	33.16	-	-	40,816	-
-	-	利息收入	40,816	33.16	-	-	40,816	-
-	-	其他業務外收入	566,910	460.64	-	-	566,910	-
-	-	財產交易賸餘	128,672	104.55	-	-	128,672	-
-	-	租賃收入	289,000	234.83	-	-	289,000	-
-	-	違規罰款收入	20	0.02	-	-	20	-
-	-	雜項收入	149,218	121.25	-	-	149,218	-
-	-	業務外費用	38,031	30.90	-	-	38,031	-
-	-	其他業務外費用	38,031	30.90	-	-	38,031	-
-	-	財產交易短絀	-	-	-	-	-	-
-	-	雜項費用	38,031	30.90	-	-	38,031	-
-	-	業務外賸餘(短絀)	569,695	462.90	-	-	569,695	-
-	-	本期賸餘(短絀)	-504,163	-409.66	-	-	-504,163	-

註：百分比細數之和與總數或略有出入，係四捨五入關係。以下各表同。

行政院農業委員會
高雄農田水利事業作業基金
餘絀撥補預計表
中華民國110年度

單位：新臺幣千元

上年度預算數		項目	本年度預算數		說明
金額	%		金額	%	
-	-	賸餘之部	-	-	
-	-	本期賸餘	-	-	
-	-	前期未分配賸餘	-	-	
-	-	分配之部	-	-	
-	-	填補累積短絀	-	-	
-	-	未分配賸餘	-	-	
-	-	短絀之部	504,163	100.00	
-	-	本期短絀	504,163	100.00	
-	-	前期待填補之短絀	-	-	
-	-	填補之部	-	-	
-	-	撥用賸餘	-	-	
-	-	待填補之短絀	504,163	100.00	

註：依農田水利法第23條，農田水利會改制後資產及負債由國家概括承受。

行政院農業委員會
高雄農田水利事業作業基金
現金流量預計表
中華民國110年度

單位：新臺幣千元

項目	預算數	說明
業務活動之現金流量	-289,998	
本期賸餘（短絀）	-504,163	
利息股利之調整	-40,816	
未計利息股利之本期賸餘（短絀）	-544,979	
調整項目	214,165	
		加項：提列折舊342,711千元、 攤銷無形資產126千元。
		減項：固定資產變賣賸餘 128,672千元
未計利息股利之現金流入（流出）	-330,814	
收取利息	40,816	
業務活動之淨現金流入（流出）	-289,998	
投資活動之現金流量	-102,521	
減少不動產、廠房及設備、礦產資源	276,337	固定資產變賣收入。
增加不動產、廠房及設備、礦產資源	-378,163	固定資產建設改良擴充。
增加無形資產及其他資產	-695	無形資產。
投資活動之淨現金流入（流出）	-102,521	
籌資活動之現金流量	-	
籌資活動之淨現金流入（流出）	-	
現金及約當現金之淨增（淨減）	-392,519	
期初現金及約當現金	4,351,993	
期末現金及約當現金	3,959,474	

註：依農田水利法第23條，農田水利會改制後資產及負債由國家概括承受。

行政院農業委員會
高雄農田水利事業作業基金

預計平衡表

中華民國110年12月31日

單位：新臺幣千元

108年12月31日 實 際 數	科 目	110年12月31日 預 計 數	109年12月31日 預 計 數	比較增減
-	資產	10,504,856	-	10,504,856
-	流動資產	3,960,105	-	3,960,105
-	現金	3,959,474	-	3,959,474
-	流動金融資產	78	-	78
-	應收款項	-	-	-
-	存貨	-	-	-
-	預付款項	-	-	-
-	短期貸墊款	553	-	553
-	投資、長期應收款、貸 墊款及準備金	309,135	-	309,135
-	其他長期投資	73,480	-	73,480
-	準備金	235,655	-	235,655
-	不動產、廠房及設備	6,234,381	-	6,234,381
-	土地	977,087	-	977,087
-	土地改良物	4,510,268	-	4,510,268
-	房屋及建築	695,448	-	695,448
-	機械及設備	22,801	-	22,801
-	交通及運輸設備	2,234	-	2,234
-	什項設備	5,808	-	5,808
-	購建中固定資產	20,735	-	20,735
-	無形資產	869	-	869
-	無形資產	869	-	869
-	其他資產	366	-	366
-	什項資產	366	-	366
-	合 計	10,504,856	-	10,504,856
-	負債	917,266	-	917,266
-	流動負債	47,175	-	47,175
-	應付款項	47,175	-	47,175
-	預收款項	-	-	-
-	長期負債	167,008	-	167,008
-	長期債務	167,008	-	167,008
-	其他負債	703,083	-	703,083
-	負債準備	531,387	-	531,387
-	什項負債	171,696	-	171,696
-	淨值	9,587,590	-	9,587,590
-	基金	750,226	-	750,226
-	基金	750,226	-	750,226
-	公積	8,406,052	-	8,406,052
-	特別公積	8,406,052	-	8,406,052
-	累積餘絀	-504,163	-	-504,163
-	累積賸餘	-	-	-
-	累積短絀	-504,163	-	-504,163
-	淨值其他項目	935,475	-	935,475
-	累積其他綜合餘絀	935,475	-	935,475
-	合 計	10,504,856	-	10,504,856

註：信託代理與保證資產(負債)2,986千元，係廠商提供履約保證之保證品。

屏東農田水利事業作業基金 附屬單位預算之分預算

行政院農業委員會
屏東農田水利事業作業基金
收支餘絀預計表
中華民國110年度

單位：新臺幣千元

前年度決算數		科目	本年度預算數		上年度預算數		比較增減(-)	
金額	%		金額	%	金額	%	金額	%
-	-	業務收入	273,614	100.00	-	-	273,614	-
-	-	租金及權利金收入	9,500	3.47	-	-	9,500	-
-	-	其他建築物租金收入	9,500	3.47	-	-	9,500	-
-	-	其他租金收入	-	-	-	-	-	-
-	-	其他業務收入	264,114	96.53	-	-	264,114	-
-	-	其他補助收入	264,114	96.53	-	-	264,114	-
-	-	雜項業務收入	-	-	-	-	-	-
-	-	業務成本與費用	582,049	212.73	-	-	582,049	-
-	-	行銷及業務費用	332,777	121.62	-	-	332,777	-
-	-	業務費用	332,777	121.62	-	-	332,777	-
-	-	管理及總務費用	247,715	90.53	-	-	247,715	-
-	-	管理費用及總務費用	247,715	90.53	-	-	247,715	-
-	-	研究發展及訓練費用	1,557	0.57	-	-	1,557	-
-	-	研究發展費用	-	-	-	-	-	-
-	-	訓練費用	1,557	0.57	-	-	1,557	-
-	-	業務賸餘(短絀)	-308,435	-112.73	-	-	-308,435	-
-	-	業務外收入	140,486	51.34	-	-	140,486	-
-	-	財務收入	190	0.07	-	-	190	-
-	-	利息收入	190	0.07	-	-	190	-
-	-	其他業務外收入	140,296	51.28	-	-	140,296	-
-	-	財產交易賸餘	129,360	47.28	-	-	129,360	-
-	-	租賃收入	10,876	3.97	-	-	10,876	-
-	-	違規罰款收入	-	-	-	-	-	-
-	-	雜項收入	60	0.02	-	-	60	-
-	-	業務外費用	9,656	3.53	-	-	9,656	-
-	-	其他業務外費用	9,656	3.53	-	-	9,656	-
-	-	財產交易短絀	3	-	-	-	3	-
-	-	雜項費用	9,653	3.53	-	-	9,653	-
-	-	業務外賸餘(短絀)	130,830	47.82	-	-	130,830	-
-	-	本期賸餘(短絀)	-177,605	-64.91	-	-	-177,605	-

註：百分比細數之和與總數或略有出入，係四捨五入關係。以下各表同。

行政院農業委員會
屏東農田水利事業作業基金
餘絀撥補預計表
中華民國110年度

單位：新臺幣千元

上年度預算數		項目	本年度預算數		說明
金額	%		金額	%	
-	-	賸餘之部	-	-	
-	-	本期賸餘	-	-	
-	-	前期未分配賸餘	-	-	
-	-	分配之部	-	-	
-	-	填補累積短絀	-	-	
-	-	未分配賸餘	-	-	
-	-	短絀之部	177,605	100.00	
-	-	本期短絀	177,605	100.00	
-	-	前期待填補之短絀	-	-	
-	-	填補之部	-	-	
-	-	撥用賸餘	-	-	
-	-	待填補之短絀	177,605	100.00	

註：依農田水利法第23條，農田水利會改制後資產及負債由國家概括承受。

行政院農業委員會
屏東農田水利事業作業基金
現金流量預計表
中華民國110年度

單位：新臺幣千元

項目	預算數	說明
業務活動之現金流量	-120,577	
本期賸餘（短絀）	-177,605	
利息股利之調整	-190	
未計利息股利之本期賸餘（短絀）	-177,795	
調整項目	57,028	
		加項：提列折舊182,136千元、 攤銷無形資產4,249千元、 固定資產報廢損失3千元。
		減項：固定資產變賣賸餘 129,360千元。
未計利息股利之現金流入（流出）	-120,767	
收取利息	190	
業務活動之淨現金流入（流出）	-120,577	
投資活動之現金流量	89,065	
減少不動產、廠房及設備、礦產資源	147,725	固定資產變賣收入。
增加不動產、廠房及設備、礦產資源	-56,760	固定資產建設改良擴充。
增加無形資產及其他資產	-1,900	無形資產。
投資活動之淨現金流入（流出）	89,065	
籌資活動之現金流量	56,760	
增加基金、公積及填補短絀	56,760	政府撥充基金。
籌資活動之淨現金流入（流出）	56,760	
現金及約當現金之淨增（淨減）	25,248	
期初現金及約當現金	309,724	
期末現金及約當現金	334,972	

註：依農田水利法第23條，農田水利會改制後資產及負債由國家概括承受。

行政院農業委員會
屏東農田水利事業作業基金

預計平衡表

中華民國110年12月31日

單位：新臺幣千元

108年12月31日 實 際 數	科 目	110年12月31日 預 計 數	109年12月31日 預 計 數	比較增減
-	資產	3,746,818	-	3,746,818
-	流動資產	335,312	-	335,312
-	現金	334,972	-	334,972
-	流動金融資產	90	-	90
-	應收款項	-	-	-
-	存貨	-	-	-
-	預付款項	250	-	250
-	短期貸墊款	-	-	-
-	投資、長期應收款、貸 墊款及準備金	175,186	-	175,186
-	其他長期投資	43,877	-	43,877
-	準備金	131,309	-	131,309
-	不動產、廠房及設備	3,231,521	-	3,231,521
-	土地	1,024,997	-	1,024,997
-	土地改良物	1,844,386	-	1,844,386
-	房屋及建築	220,443	-	220,443
-	機械及設備	-	-	-
-	交通及運輸設備	765	-	765
-	什項設備	23,319	-	23,319
-	購建中固定資產	117,611	-	117,611
-	無形資產	4,308	-	4,308
-	無形資產	4,308	-	4,308
-	其他資產	491	-	491
-	什項資產	491	-	491
-	合 計	3,746,818	-	3,746,818
-	負債	203,418	-	203,418
-	流動負債	1,685	-	1,685
-	應付款項	1,685	-	1,685
-	預收款項	-	-	-
-	長期負債	131,309	-	131,309
-	長期債務	131,309	-	131,309
-	其他負債	70,424	-	70,424
-	負債準備	3,395	-	3,395
-	什項負債	67,029	-	67,029
-	淨值	3,543,400	-	3,543,400
-	基金	2,626,052	-	2,626,052
-	基金	2,626,052	-	2,626,052
-	公積	453,138	-	453,138
-	特別公積	453,138	-	453,138
-	累積餘絀	-177,605	-	-177,605
-	累積賸餘	-	-	-
-	累積短絀	-177,605	-	-177,605
-	淨值其他項目	641,815	-	641,815
-	累積其他綜合餘絀	641,815	-	641,815
-	合 計	3,746,818	-	3,746,818

註：信託代理與保證資產(負債)2,300千元，係廠商提供履約保證之保證品。

臺東農田水利事業作業基金 附屬單位預算之分預算

行政院農業委員會
臺東農田水利事業作業基金
收支餘絀預計表
中華民國110年度

單位：新臺幣千元

前年度決算數		科目	本年度預算數		上年度預算數		比較增減(-)	
金額	%		金額	%	金額	%	金額	%
-	-	業務收入	160,498	100.00	-	-	160,498	-
-	-	租金及權利金收入	145	0.09	-	-	145	-
-	-	其他建築物租金收入	145	0.09	-	-	145	-
-	-	其他租金收入	-	-	-	-	-	-
-	-	其他業務收入	160,353	99.91	-	-	160,353	-
-	-	其他補助收入	160,353	99.91	-	-	160,353	-
-	-	雜項業務收入	-	-	-	-	-	-
-	-	業務成本與費用	360,430	224.57	-	-	360,430	-
-	-	行銷及業務費用	225,246	140.34	-	-	225,246	-
-	-	業務費用	225,246	140.34	-	-	225,246	-
-	-	管理及總務費用	132,126	82.32	-	-	132,126	-
-	-	管理費用及總務費用	132,126	82.32	-	-	132,126	-
-	-	研究發展及訓練費用	3,058	1.91	-	-	3,058	-
-	-	研究發展費用	-	-	-	-	-	-
-	-	訓練費用	3,058	1.91	-	-	3,058	-
-	-	業務賸餘(短絀)	-199,932	-124.57	-	-	-199,932	-
-	-	業務外收入	80,779	50.33	-	-	80,779	-
-	-	財務收入	1,116	0.70	-	-	1,116	-
-	-	利息收入	1,116	0.70	-	-	1,116	-
-	-	其他業務外收入	79,663	49.63	-	-	79,663	-
-	-	財產交易賸餘	79,663	49.63	-	-	79,663	-
-	-	租賃收入	-	-	-	-	-	-
-	-	違規罰款收入	-	-	-	-	-	-
-	-	雜項收入	-	-	-	-	-	-
-	-	業務外費用	8,669	5.40	-	-	8,669	-
-	-	其他業務外費用	8,669	5.40	-	-	8,669	-
-	-	財產交易短絀	-	-	-	-	-	-
-	-	雜項費用	8,669	5.40	-	-	8,669	-
-	-	業務外賸餘(短絀)	72,110	44.93	-	-	72,110	-
-	-	本期賸餘(短絀)	-127,822	-79.64	-	-	-127,822	-

註：百分比細數之和與總數或略有出入，係四捨五入關係。以下各表同。

行政院農業委員會
臺東農田水利事業作業基金
餘絀撥補預計表
中華民國110年度

單位：新臺幣千元

上年度預算數		項目	本年度預算數		說明
金額	%		金額	%	
-	-	賸餘之部	48,986	100.00	
-	-	本期賸餘	-	-	
-	-	前期未分配賸餘	48,986	100.00	
-	-	分配之部	48,986	100.00	
-	-	填補累積短絀	48,986	100.00	
-	-	未分配賸餘	-	-	
-	-	短絀之部	127,822	100.00	
-	-	本期短絀	127,822	100.00	
-	-	前期待填補之短絀	-	-	
-	-	填補之部	48,986	38.32	
-	-	撥用賸餘	48,986	38.32	
-	-	待填補之短絀	78,836	61.68	

註：依農田水利法第23條，農田水利會改制後資產及負債由國家概括承受。

行政院農業委員會
臺東農田水利事業作業基金
現金流量預計表
中華民國110年度

單位：新臺幣千元

項目	預算數	說明
業務活動之現金流量	-58,481	
本期賸餘（短絀）	-127,822	
利息股利之調整	-1,116	
未計利息股利之本期賸餘（短絀）	-128,938	
調整項目	69,341	
		加項：提列折舊148,826千元、 攤銷無形資產178千元。
		減項：固定資產變賣賸餘 79,663千元。
未計利息股利之現金流入（流出）	-59,597	
收取利息	1,116	
業務活動之淨現金流入（流出）	-58,481	
投資活動之現金流量	-20,222	
減少不動產、廠房及設備、礦產資源	84,696	固定資產變賣收入。
增加不動產、廠房及設備、礦產資源	-104,788	固定資產建設改良擴充。
增加無形資產及其他資產	-130	無形資產。
投資活動之淨現金流入（流出）	-20,222	
籌資活動之現金流量	81,865	
增加基金、公積及填補短絀	81,865	政府撥充基金。
籌資活動之淨現金流入（流出）	81,865	
現金及約當現金之淨增（淨減）	3,162	
期初現金及約當現金	378,613	
期末現金及約當現金	381,775	

註：依農田水利法第23條，農田水利會改制後資產及負債由國家概括承受。

行政院農業委員會
臺東農田水利事業作業基金

預計平衡表

中華民國110年12月31日

單位：新臺幣千元

108年12月31日 實 際 數	科 目	110年12月31日 預 計 數	109年12月31日 預 計 數	比較增減
-	資產	2,493,194	-	2,493,194
-	流動資產	417,664	-	417,664
-	現金	381,775	-	381,775
-	流動金融資產	1,321	-	1,321
-	應收款項	34,490	-	34,490
-	存貨	78	-	78
-	預付款項	-	-	-
-	短期貸墊款	-	-	-
-	投資、長期應收款、貸 墊款及準備金	88,840	-	88,840
-	其他長期投資	21,524	-	21,524
-	準備金	67,316	-	67,316
-	不動產、廠房及設備	1,986,413	-	1,986,413
-	土地	329,165	-	329,165
-	土地改良物	1,531,425	-	1,531,425
-	房屋及建築	66,387	-	66,387
-	機械及設備	-	-	-
-	交通及運輸設備	645	-	645
-	什項設備	8,486	-	8,486
-	購建中固定資產	50,305	-	50,305
-	無形資產	253	-	253
-	無形資產	253	-	253
-	其他資產	24	-	24
-	什項資產	24	-	24
-	合 計	2,493,194	-	2,493,194
-	負債	132,794	-	132,794
-	流動負債	40,858	-	40,858
-	應付款項	40,858	-	40,858
-	預收款項	-	-	-
-	長期負債	67,316	-	67,316
-	長期債務	67,316	-	67,316
-	其他負債	24,620	-	24,620
-	負債準備	-	-	-
-	什項負債	24,620	-	24,620
-	淨值	2,360,400	-	2,360,400
-	基金	2,234,376	-	2,234,376
-	基金	2,234,376	-	2,234,376
-	公積	140,718	-	140,718
-	特別公積	140,718	-	140,718
-	累積餘絀	-78,836	-	-78,836
-	累積賸餘	-	-	-
-	累積短絀	-78,836	-	-78,836
-	淨值其他項目	64,142	-	64,142
-	累積其他綜合餘絀	64,142	-	64,142
-	合 計	2,493,194	-	2,493,194

註：信託代理與保證資產(負債)2,800千元，係廠商提供履約保證之保證品。

花蓮農田水利事業作業基金 附屬單位預算之分預算

行政院農業委員會
花蓮農田水利事業作業基金
收支餘絀預計表
中華民國110年度

單位：新臺幣千元

前年度決算數		科目	本年度預算數		上年度預算數		比較增減(-)	
金額	%		金額	%	金額	%	金額	%
-	-	業務收入	156,918	100.00	-	-	156,918	-
-	-	租金及權利金收入	4,128	2.63	-	-	4,128	-
-	-	其他建築物租金收入	2,998	1.91	-	-	2,998	-
-	-	其他租金收入	1,130	0.72	-	-	1,130	-
-	-	其他業務收入	152,790	97.37	-	-	152,790	-
-	-	其他補助收入	152,790	97.37	-	-	152,790	-
-	-	雜項業務收入	-	-	-	-	-	-
-	-	業務成本與費用	289,995	184.81	-	-	289,995	-
-	-	行銷及業務費用	168,984	107.69	-	-	168,984	-
-	-	業務費用	168,984	107.69	-	-	168,984	-
-	-	管理及總務費用	119,363	76.07	-	-	119,363	-
-	-	管理費用及總務費用	119,363	76.07	-	-	119,363	-
-	-	研究發展及訓練費用	1,648	1.05	-	-	1,648	-
-	-	研究發展費用	-	-	-	-	-	-
-	-	訓練費用	1,648	1.05	-	-	1,648	-
-	-	業務賸餘(短絀)	-133,077	-84.81	-	-	-133,077	-
-	-	業務外收入	5,773	3.68	-	-	5,773	-
-	-	財務收入	2,288	1.46	-	-	2,288	-
-	-	利息收入	2,288	1.46	-	-	2,288	-
-	-	其他業務外收入	3,485	2.22	-	-	3,485	-
-	-	財產交易賸餘	1,681	1.07	-	-	1,681	-
-	-	租賃收入	1,800	1.15	-	-	1,800	-
-	-	違規罰款收入	1	-	-	-	1	-
-	-	雜項收入	3	-	-	-	3	-
-	-	業務外費用	6,292	4.01	-	-	6,292	-
-	-	其他業務外費用	6,292	4.01	-	-	6,292	-
-	-	財產交易短絀	-	-	-	-	-	-
-	-	雜項費用	6,292	4.01	-	-	6,292	-
-	-	業務外賸餘(短絀)	-519	-0.33	-	-	-519	-
-	-	本期賸餘(短絀)	-133,596	-85.14	-	-	-133,596	-

註：百分比細數之和與總數或略有出入，係四捨五入關係。以下各表同。

行政院農業委員會
花蓮農田水利事業作業基金
餘絀撥補預計表
中華民國110年度

單位：新臺幣千元

上年度預算數		項目	本年度預算數		說明
金額	%		金額	%	
-	-	賸餘之部	159,445	100.00	
-	-	本期賸餘	-	-	
-	-	前期未分配賸餘	159,445	100.00	
-	-	分配之部	133,596	83.79	
-	-	填補累積短絀	133,596	83.79	
-	-	未分配賸餘	25,849	16.21	
-	-	短絀之部	133,596	100.00	
-	-	本期短絀	133,596	100.00	
-	-	前期待填補之短絀	-	-	
-	-	填補之部	133,596	100.00	
-	-	撥用賸餘	133,596	100.00	
-	-	待填補之短絀	-	-	

註：依農田水利法第23條，農田水利會改制後資產及負債由國家概括承受。

行政院農業委員會
花蓮農田水利事業作業基金
現金流量預計表
中華民國110年度

單位：新臺幣千元

項目	預算數	說明
業務活動之現金流量	-14,115	
本期賸餘（短絀）	-133,596	
利息股利之調整	-2,288	
未計利息股利之本期賸餘（短絀）	-135,884	
調整項目	119,481	
		加項：提列折舊120,862千元、 攤銷無形資產300千元。
		減項：固定資產變賣賸餘 1,681千元。
未計利息股利之現金流入（流出）	-16,403	
收取利息	2,288	
業務活動之淨現金流入（流出）	-14,115	
投資活動之現金流量	-108,653	
減少不動產、廠房及設備、礦產資源	2,781	固定資產變賣收入。
增加不動產、廠房及設備、礦產資源	-110,484	固定資產建設改良擴充。
增加無形資產及其他資產	-950	無形資產。
投資活動之淨現金流入（流出）	-108,653	
籌資活動之現金流量	110,484	
增加基金、公積及填補短絀	110,484	政府撥充基金。
籌資活動之淨現金流入（流出）	110,484	
現金及約當現金之淨增（淨減）	-12,284	
期初現金及約當現金	376,155	
期末現金及約當現金	363,871	

註：依農田水利法第23條，農田水利會改制後資產及負債由國家概括承受。

行政院農業委員會
花蓮農田水利事業作業基金
預計平衡表

中華民國110年12月31日

單位：新臺幣千元

108年12月31日 實 際 數	科 目	110年12月31日 預 計 數	109年12月31日 預 計 數	比較增減
-	資產	2,189,268	-	2,189,268
-	流動資產	386,372	-	386,372
-	現金	363,871	-	363,871
-	流動金融資產	3,727	-	3,727
-	應收款項	18,366	-	18,366
-	存貨	-	-	-
-	預付款項	-	-	-
-	短期貸墊款	408	-	408
-	投資、長期應收款、貸 墊款及準備金	61,116	-	61,116
-	其他長期投資	17,743	-	17,743
-	準備金	43,373	-	43,373
-	不動產、廠房及設備	1,740,381	-	1,740,381
-	土地	295,242	-	295,242
-	土地改良物	1,364,410	-	1,364,410
-	房屋及建築	63,925	-	63,925
-	機械及設備	2,405	-	2,405
-	交通及運輸設備	-	-	-
-	什項設備	9,511	-	9,511
-	購建中固定資產	4,888	-	4,888
-	無形資產	1,399	-	1,399
-	無形資產	1,399	-	1,399
-	其他資產	-	-	-
-	什項資產	-	-	-
-	合 計	2,189,268	-	2,189,268
-	負債	88,866	-	88,866
-	流動負債	27,777	-	27,777
-	應付款項	27,777	-	27,777
-	預收款項	-	-	-
-	長期負債	43,373	-	43,373
-	長期債務	43,373	-	43,373
-	其他負債	17,716	-	17,716
-	負債準備	-	-	-
-	什項負債	17,716	-	17,716
-	淨值	2,100,402	-	2,100,402
-	基金	1,801,196	-	1,801,196
-	基金	1,801,196	-	1,801,196
-	公積	52,932	-	52,932
-	特別公積	52,932	-	52,932
-	累積餘絀	25,849	-	25,849
-	累積賸餘	25,849	-	25,849
-	累積短絀	-	-	-
-	淨值其他項目	220,425	-	220,425
-	累積其他綜合餘絀	220,425	-	220,425
-	合 計	2,189,268	-	2,189,268

註：信託代理與保證資產(負債)4,657千元，係廠商提供履約保證之保證品。

七星農田水利事業作業基金 附屬單位預算之分預算

行政院農業委員會
七星農田水利事業作業基金
收支餘絀預計表
中華民國110年度

單位：新臺幣千元

前年度決算數		科目	本年度預算數		上年度預算數		比較增減(-)	
金額	%		金額	%	金額	%	金額	%
-	-	業務收入	11,149	100.00	-	-	11,149	-
-	-	租金及權利金收入	5,100	45.74	-	-	5,100	-
-	-	其他建築物租金收入	5,100	45.74	-	-	5,100	-
-	-	其他租金收入	-	-	-	-	-	-
-	-	其他業務收入	6,049	54.26	-	-	6,049	-
-	-	其他補助收入	1,132	10.15	-	-	1,132	-
-	-	雜項業務收入	4,917	44.10	-	-	4,917	-
-	-	業務成本與費用	248,165	2,225.89	-	-	248,165	-
-	-	行銷及業務費用	163,941	1,470.45	-	-	163,941	-
-	-	業務費用	163,941	1,470.45	-	-	163,941	-
-	-	管理及總務費用	81,584	731.76	-	-	81,584	-
-	-	管理費用及總務費用	81,584	731.76	-	-	81,584	-
-	-	研究發展及訓練費用	2,640	23.68	-	-	2,640	-
-	-	研究發展費用	-	-	-	-	-	-
-	-	訓練費用	2,640	23.68	-	-	2,640	-
-	-	業務賸餘(短絀)	-237,016	-2,125.89	-	-	-237,016	-
-	-	業務外收入	303,787	2,724.79	-	-	303,787	-
-	-	財務收入	68,000	609.92	-	-	68,000	-
-	-	利息收入	68,000	609.92	-	-	68,000	-
-	-	其他業務外收入	235,787	2,114.87	-	-	235,787	-
-	-	財產交易賸餘	65,620	588.57	-	-	65,620	-
-	-	租賃收入	170,016	1,524.94	-	-	170,016	-
-	-	違規罰款收入	50	0.45	-	-	50	-
-	-	雜項收入	101	0.91	-	-	101	-
-	-	業務外費用	56,404	505.91	-	-	56,404	-
-	-	其他業務外費用	56,404	505.91	-	-	56,404	-
-	-	財產交易短絀	-	-	-	-	-	-
-	-	雜項費用	56,404	505.91	-	-	56,404	-
-	-	業務外賸餘(短絀)	247,383	2,218.88	-	-	247,383	-
-	-	本期賸餘(短絀)	10,367	92.99	-	-	10,367	-

註：百分比細數之和與總數或略有出入，係四捨五入關係。以下各表同。

行政院農業委員會
七星農田水利事業作業基金
餘絀撥補預計表
中華民國110年度

單位：新臺幣千元

上年度預算數		項目	本年度預算數		說明
金額	%		金額	%	
-	-	賸餘之部	5,314,719	100.00	
-	-	本期賸餘	10,367	0.20	
-	-	前期未分配賸餘	5,304,352	99.80	
-	-	分配之部	-	-	
-	-	填補累積短絀	-	-	
-	-	未分配賸餘	5,314,719	100.00	
-	-	短絀之部	-	-	
-	-	本期短絀	-	-	
-	-	前期待填補之短絀	-	-	
-	-	填補之部	-	-	
-	-	撥用賸餘	-	-	
-	-	待填補之短絀	-	-	

註：依農田水利法第23條，農田水利會改制後資產及負債由國家概括承受。

行政院農業委員會
七星農田水利事業作業基金
現金流量預計表
中華民國110年度

單位：新臺幣千元

項目	預算數	說明
業務活動之現金流量	-34,614	
本期賸餘（短絀）	10,367	
利息股利之調整	-68,000	
未計利息股利之本期賸餘（短絀）	-57,633	
調整項目	-44,981	
		加項：提列折舊19,450千元、 攤銷無形資產1,189千元。
		減項：固定資產變賣賸餘 65,620千元。
未計利息股利之現金流入（流出）	-102,614	
收取利息	68,000	
業務活動之淨現金流入（流出）	-34,614	
投資活動之現金流量	-122,512	
減少不動產、廠房及設備、礦產資源	65,621	固定資產變賣收入。
增加不動產、廠房及設備、礦產資源	-186,733	固定資產建設改良擴充。
增加無形資產及其他資產	-1,400	無形資產。
投資活動之淨現金流入（流出）	-122,512	
籌資活動之現金流量	-	
籌資活動之淨現金流入（流出）	-	
現金及約當現金之淨增（淨減）	-157,126	
期初現金及約當現金	4,668,576	
期末現金及約當現金	4,511,450	

註：依農田水利法第23條，農田水利會改制後資產及負債由國家概括承受。

行政院農業委員會
七星農田水利事業作業基金
預計平衡表
中華民國110年12月31日

單位：新臺幣千元

108年12月31日 實 際 數	科 目	110年12月31日 預 計 數	109年12月31日 預 計 數	比較增減
-	資產	9,056,822	-	9,056,822
-	流動資產	4,511,555	-	4,511,555
-	現金	4,511,450	-	4,511,450
-	流動金融資產	102	-	102
-	應收款項	-	-	-
-	存貨	-	-	-
-	預付款項	3	-	3
-	短期貸墊款	-	-	-
-	投資、長期應收款、貸 墊款及準備金	3,285,789	-	3,285,789
-	其他長期投資	36,521	-	36,521
-	準備金	3,249,268	-	3,249,268
-	不動產、廠房及設備	1,258,036	-	1,258,036
-	土地	29,650	-	29,650
-	土地改良物	42,921	-	42,921
-	房屋及建築	1,033,627	-	1,033,627
-	機械及設備	104	-	104
-	交通及運輸設備	260	-	260
-	什項設備	3,924	-	3,924
-	購建中固定資產	147,550	-	147,550
-	無形資產	1,441	-	1,441
-	無形資產	1,441	-	1,441
-	其他資產	1	-	1
-	什項資產	1	-	1
-	合 計	9,056,822	-	9,056,822
-	負債	110,233	-	110,233
-	流動負債	44,800	-	44,800
-	應付款項	21,200	-	21,200
-	預收款項	23,600	-	23,600
-	長期負債	20,000	-	20,000
-	長期債務	20,000	-	20,000
-	其他負債	45,433	-	45,433
-	負債準備	433	-	433
-	什項負債	45,000	-	45,000
-	淨值	8,946,589	-	8,946,589
-	基金	39,557	-	39,557
-	基金	39,557	-	39,557
-	公積	3,592,313	-	3,592,313
-	特別公積	3,592,313	-	3,592,313
-	累積餘絀	5,314,719	-	5,314,719
-	累積賸餘	5,314,719	-	5,314,719
-	累積短絀	-	-	-
-	淨值其他項目	-	-	-
-	累積其他綜合餘絀	-	-	-
-	合 計	9,056,822	-	9,056,822

註：信託代理與保證資產(負債)35,256千元，係廠商提供履約保證之保證品。

瑠公農田水利事業作業基金
附屬單位預算之分預算

行政院農業委員會
瑤公農田水利事業作業基金
收支餘絀預計表
中華民國110年度

單位：新臺幣千元

前年度決算數		科目	本年度預算數		上年度預算數		比較增減(-)	
金額	%		金額	%	金額	%	金額	%
-	-	業務收入	2,910	100.00	-	-	2,910	-
-	-	租金及權利金收入	768	26.39	-	-	768	-
-	-	其他建築物租金收入	768	26.39	-	-	768	-
-	-	其他租金收入	-	-	-	-	-	-
-	-	其他業務收入	2,142	73.61	-	-	2,142	-
-	-	其他補助收入	-	-	-	-	-	-
-	-	雜項業務收入	2,142	73.61	-	-	2,142	-
-	-	業務成本與費用	774,383	26,611.10	-	-	774,383	-
-	-	行銷及業務費用	620,838	21,334.64	-	-	620,838	-
-	-	業務費用	620,838	21,334.64	-	-	620,838	-
-	-	管理及總務費用	97,515	3,351.03	-	-	97,515	-
-	-	管理費用及總務費用	97,515	3,351.03	-	-	97,515	-
-	-	研究發展及訓練費用	56,030	1,925.43	-	-	56,030	-
-	-	研究發展費用	51,250	1,761.17	-	-	51,250	-
-	-	訓練費用	4,780	164.26	-	-	4,780	-
-	-	業務賸餘(短絀)	-771,473	-26,511.10	-	-	-771,473	-
-	-	業務外收入	948,933	32,609.38	-	-	948,933	-
-	-	財務收入	231,289	7,948.08	-	-	231,289	-
-	-	利息收入	231,289	7,948.08	-	-	231,289	-
-	-	其他業務外收入	717,644	24,661.31	-	-	717,644	-
-	-	財產交易賸餘	363,517	12,491.99	-	-	363,517	-
-	-	租賃收入	341,005	11,718.38	-	-	341,005	-
-	-	違規罰款收入	12,002	412.44	-	-	12,002	-
-	-	雜項收入	1,120	38.49	-	-	1,120	-
-	-	業務外費用	103,232	3,547.49	-	-	103,232	-
-	-	其他業務外費用	103,232	3,547.49	-	-	103,232	-
-	-	財產交易短絀	107	3.68	-	-	107	-
-	-	雜項費用	103,125	3,543.81	-	-	103,125	-
-	-	業務外賸餘(短絀)	845,701	29,061.89	-	-	845,701	-
-	-	本期賸餘(短絀)	74,228	2,550.79	-	-	74,228	-

註：百分比細數之和與總數或略有出入，係四捨五入關係。以下各表同。

行政院農業委員會
瑠公農田水利事業作業基金
餘絀撥補預計表
中華民國110年度

單位：新臺幣千元

上年度預算數		項目	本年度預算數		說明
金額	%		金額	%	
-	-	賸餘之部	16,727,706	100.00	
-	-	本期賸餘	74,228	0.44	
-	-	前期未分配賸餘	16,653,478	99.56	
-	-	分配之部	-	-	
-	-	填補累積短絀	-	-	
-	-	未分配賸餘	16,727,706	100.00	
-	-	短絀之部	-	-	
-	-	本期短絀	-	-	
-	-	前期待填補之短絀	-	-	
-	-	填補之部	-	-	
-	-	撥用賸餘	-	-	
-	-	待填補之短絀	-	-	

註：依農田水利法第23條，農田水利會改制後資產及負債由國家概括承受。

行政院農業委員會
瑠公農田水利事業作業基金
現金流量預計表
中華民國110年度

單位：新臺幣千元

項目	預算數	說明
業務活動之現金流量	-263,459	
本期賸餘（短絀）	74,228	
利息股利之調整	-231,289	
未計利息股利之本期賸餘（短絀）	-157,061	
調整項目	-337,687	
		加項：提列折舊24,803千元、 攤銷無形資產920千元、 固定資產報廢損失107千元。
		減項：固定資產變賣賸餘 363,517千元。
未計利息股利之現金流入（流出）	-494,748	
收取利息	231,289	
業務活動之淨現金流入（流出）	-263,459	
投資活動之現金流量	314,163	
減少不動產、廠房及設備、礦產資源	364,183	固定資產變賣收入。
增加不動產、廠房及設備、礦產資源	-47,400	固定資產建設改良擴充。
增加無形資產及其他資產	-2,620	無形資產。
投資活動之淨現金流入（流出）	314,163	
籌資活動之現金流量	-	
	-	
籌資活動之淨現金流入（流出）	-	
現金及約當現金之淨增（淨減）	50,704	
期初現金及約當現金	3,539,155	
期末現金及約當現金	3,589,859	

註：依農田水利法第23條，農田水利會改制後資產及負債由國家概括承受。

行政院農業委員會
瑠公農田水利事業作業基金
預計平衡表
中華民國110年12月31日

單位：新臺幣千元

108年12月31日 實 際 數	科 目	110年12月31日 預 計 數	109年12月31日 預 計 數	比較增減
-	資產	24,873,134	-	24,873,134
-	流動資產	3,625,734	-	3,625,734
-	現金	3,589,859	-	3,589,859
-	流動金融資產	2,010	-	2,010
-	應收款項	33,572	-	33,572
-	存貨	-	-	-
-	預付款項	293	-	293
-	短期貸墊款	-	-	-
-	投資、長期應收款、貸 墊款及準備金	19,633,915	-	19,633,915
-	其他長期投資	137,227	-	137,227
-	準備金	19,496,688	-	19,496,688
-	不動產、廠房及設備	1,610,790	-	1,610,790
-	土地	184,449	-	184,449
-	土地改良物	-	-	-
-	房屋及建築	1,412,879	-	1,412,879
-	機械及設備	10,196	-	10,196
-	交通及運輸設備	2,382	-	2,382
-	什項設備	884	-	884
-	購建中固定資產	-	-	-
-	無形資產	2,680	-	2,680
-	無形資產	2,680	-	2,680
-	其他資產	15	-	15
-	什項資產	15	-	15
-	合 計	24,873,134	-	24,873,134
-	負債	226,567	-	226,567
-	流動負債	100,899	-	100,899
-	應付款項	100,899	-	100,899
-	預收款項	-	-	-
-	長期負債	30,710	-	30,710
-	長期債務	30,710	-	30,710
-	其他負債	94,958	-	94,958
-	負債準備	-	-	-
-	什項負債	94,958	-	94,958
-	淨值	24,646,567	-	24,646,567
-	基金	-	-	-
-	基金	-	-	-
-	公積	7,658,637	-	7,658,637
-	特別公積	7,658,637	-	7,658,637
-	累積餘絀	16,727,706	-	16,727,706
-	累積賸餘	16,727,706	-	16,727,706
-	累積短絀	-	-	-
-	淨值其他項目	260,224	-	260,224
-	累積其他綜合餘絀	260,224	-	260,224
-	合 計	24,873,134	-	24,873,134

註：信託代理與保證資產(負債)212,880千元，係廠商提供履約保證之保證品。