

中華民國109年度

中央政府總預算

行政院農業委員會畜產試驗所  
單位預算

行政院農業委員會畜產試驗所編





# 行政院農業委員會畜產試驗所

## 目 次

中華民國109年度

	頁 次
壹、預算總說明	
一、現行法定職掌.....	1 - 3
二、109年度施政目標與重點.....	4 - 6
三、以前年度計畫實施成果概述.....	7 - 23
貳、主要表	
一、歲入來源別預算表.....	25
二、歲出機關別預算表.....	26
參、附屬表	
一、歲入項目說明提要表.....	27 - 31
二、歲出計畫提要及分支計畫概況表.....	32 - 41
三、各項費用彙計表.....	42 - 43
四、歲出一級用途別科目分析表.....	44 - 45
五、資本支出分析表.....	46 - 47
六、人事費彙計表.....	48
七、預算員額明細表.....	50 - 51
八、公務車輛明細表.....	52 - 53
九、現有辦公房舍明細表.....	54 - 55
十、補助經費分析表.....	56 - 59
十一、捐助經費分析表.....	60 - 63
十二、派員出國計畫預算總表.....	65
十三、派員出國計畫預算類別表—開會、談判.....	66 - 67
十四、派員出國計畫預算類別表—進修、研究、實習.....	68 - 69
十五、歲出按職能及經濟性綜合分類表.....	70 - 75
十六、委辦經費分析表.....	76 - 77
十七、立法院審議中央政府總預算案所提決議、附帶決議 及注意辦理事項辦理情形報告表.....	78 - 87



# 壹、預算總說明



# 行政院農業委員會畜產試驗所

## 預算總說明

### 中華民國 109 年度

#### 一、現行法定職掌

##### （一）機關主要職掌

本所為我國行政體系中唯一之畜產科技研發機關，專責畜產之試驗及研究，內部有 8 個業務單位並下設恆春、新竹、宜蘭分所與彰化、高雄、臺東、花蓮種畜繁殖場等 7 個分所場及澎湖工作站，肩負畜產生物資源建基、產業科技研發、產學合作及產業服務之職責。

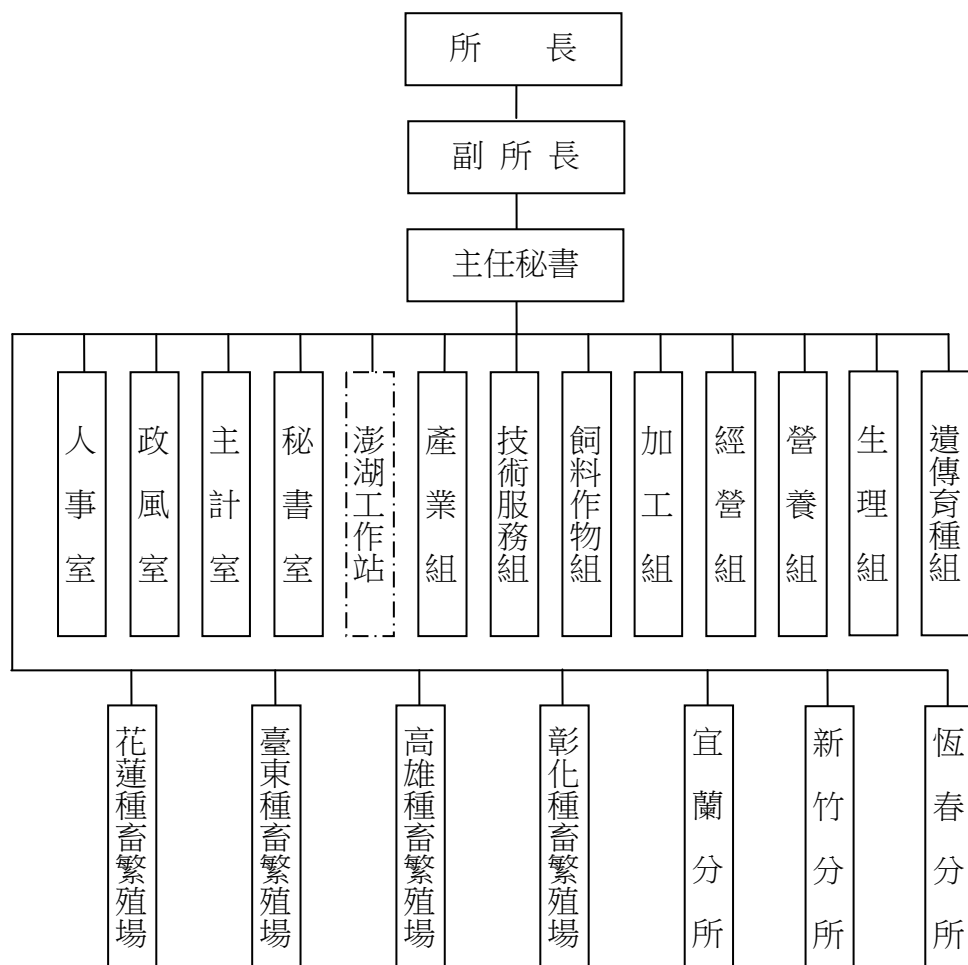
##### （二）內部分層業務

- 1.遺傳育種組：畜產資源遺傳多樣性研究、國家種原庫多功能應用及國際性畜禽品種性能改良。
- 2.生理組：動物生理、繁殖、生物技術等試驗研究發展。
- 3.營養組：畜禽營養需求、飼養模式、飼料資源開發與飼料品質分析等試驗研究。
- 4.經營組：畜產經營模式、生產環境、自動化機械與畜禽廢棄物處理及資源化等試驗研究。
- 5.加工組：畜禽新產品及加工技術之開發與理化特性、機能性物質及微生物利用之研究。
- 6.飼料作物組：芻料作物種原保存、遺傳育種、栽培利用及草原生態等試驗研究。
- 7.技術服務組：農民學院、農民教育訓練、畜牧學術及推廣刊物出版、研發成果智慧財產權保護及應用、創新育成及國際交流合作等。
- 8.產業組：畜禽之繁殖、飼養管理及產業輔導。
- 9.恆春分所：肉牛與山羊之種原保存及利用、遺傳改良及新品種選育、生殖生理及人工生殖科技研發、營養及飼養管理效率改進、芻料作物育種及調製利用、草地管理、有機芻料等技術研發工作。
- 10.新竹分所：乳牛產業之遺傳育種、營養飼養、繁殖生理、經營自動化管理、畜產品安全利用、優質芻料作物等相關科技之研發及其研究成果推廣利用。

- 11.宜蘭分所：優良種鴨選育科技研發、優良種鴨繁殖推廣、鴨隻營養與飼料之研發、鴨隻飼養管理技術之研發。
- 12.彰化種畜繁殖場：研發鵝種選育、飼養管理、生物技術及火雞飼養管理等生產技術，與畜禽廢水、廢棄物處理再利用等研究及產業輔導。
- 13.高雄種畜繁殖場：鹿、豬、雞之育種、繁殖生理、人工生殖、營養、飼養管理等畜禽生產技術及芻料作物、畜禽生產經營等技術研發及產業輔導。
- 14.臺東種畜繁殖場：小型豬之保種、選育與生醫實驗動物之生產供應及應用研發、家畜繁殖與營養技術研發、肉牛、芻料作物生產管理等技術研發、動物推廣及產業輔導。
- 15.花蓮種畜繁殖場：臺灣水牛保種及利用、土雞與蛋雞飼養模式及花東地區畜禽推廣及產業輔導。
- 16.澎湖工作站：從事澎湖地區畜產研究及畜牧生產技術改良，牛、羊研究推廣及保種、芻料推廣改良及產銷班輔導。
- 17.秘書室：
  - (1)辦理文件收發、分配、繕校及保管事項。
  - (2)辦理文書稽催及查詢事項。
  - (3)辦理典守印信事項。
  - (4)辦理公產及公物之保管事項。
  - (5)辦理款項之出納事項。
  - (6)辦理事務管理事項。
  - (7)辦理所務會報之議事事項。
  - (8)辦理施政計畫之管制、考核、國會聯絡及研究發展與績效評估事項。
  - (9)其他不屬於各組、室事項。
- 18.主計室：辦理歲計、會計、決算、統計事項及主計人員管理事項。
- 19.政風室：辦理總所及所屬分所場政風事項。
- 20.人事室：辦理任免遷調、考核獎懲、訓練進修、待遇福利及退休撫卹等人事管理事項。



### (三) 組織系統圖



### (四) 預算員額說明表

本所暨所屬機關本年度配合業務推展需要，配置預算員額 379 人：

單 位	職員	工友	技工	駕駛	聘用	約僱	合計
畜產試驗所暨所屬機關	180	10	168	4	2	15	379
畜產試驗所	99	5	76	2	0	9	191
畜產試驗所恆春分所	16	0	32	1	2	0	51
畜產試驗所新竹分所	18	0	18	1	0	3	40
畜產試驗所宜蘭分所	9	2	5	0	0	0	16
畜產試驗所彰化種畜繁殖場	11	1	11	0	0	1	24
畜產試驗所高雄種畜繁殖場	11	0	8	0	0	1	20
畜產試驗所臺東種畜繁殖場	8	0	9	0	0	0	17
畜產試驗所花蓮種畜繁殖場	8	2	9	0	0	1	20

## 二、行政院農業委員會畜產試驗所 109 年度施政目標與重點

臺灣畜牧業年產值達 1 仟 6 佰億元，佔全國農業產值三分之一，依據農業統計年報分析國內毛豬、肉雞及雞蛋更為單項農業產品產值之第 1、2 及 4 名，可見畜牧產業對農業產值貢獻之重要性。近年來，臺灣農業面臨國際貿易自由化、全球氣候變遷、環境與生態保育等挑戰及消費者對農產品衛生安全與品質的要求日益提升等趨勢，為改善畜牧生產技術，建構生產有效率及兼顧動物保護，環境永續經營之畜禽生產系統，並發展品質穩定、安全衛生之畜產精品，本所依行政院農業委員會建立農業新典範、建構農業安全體系與提升農業行銷能力之新農業政策，規劃畜牧科技研究發展主題，盤點產業需求，強化核心技術，引進科技管理模式，兼顧維護自然生態資源、動物保健與動物福祉並發展節能減廢之循環農業，發展產業特色，創造新優勢，期以科技研發與技術推廣達成農業施政目標。

本所為畜牧產業科技研究專責單位，肩負畜產生物種原保存、科技研發及產業服務職責。為強化畜產科技研發，畜產試驗所配合行政院農業委員會施政項目，盤點關鍵技術，結合其他科技發展跨領域合作，提升畜禽產品品質及降低生產成本並開發多元化畜禽產品，以技術商品化及產學整合平臺等產業服務績效為標的，並以符合產業需求及科技研發之策略目標，擬訂研發重點，整合研究計畫；建立計畫與績效評核結合之科技管理機制，強化研發實用性；落實研發成果運用並建構產學交流平臺；以產業服務與技術推廣為策略，達成產官學攜手合作，加速農業科技產業化，發揮畜牧產業優勢，形塑全民共享的新農業。

本所依據行政院 109 年度施政方針，配合中程施政計畫及核定預算額度，並針對當前社經情勢變化及本所未來發展需要，編定 109 年度施政計畫，其目標與重點如次：

### （一）年度施政目標

- 1.強化種畜禽產業科技整合應用，建立種畜禽場自衛防疫網，加值種畜禽產品研究技術開發與產業化應用。
- 2.推動畜牧廢水施灌農牧循環經營模式、建立環保牧場達到減廢技術、建立畜牧循環生產技術研發與運用模式、不同型式肉豬舍節能減碳評估、畜牧廢棄物減量及提升廢水處理效率技術研究、應用黑水虻循環農畜剩餘資材資源再利用，以達畜牧永續經營之目標。

- 3.整合畜產研發體系，聚焦應用性畜產生物科技項目，研發新品種、新產品及新技術；加入國際畜政聯盟，尋求國際分工；提升產業競爭力，推動生乳產業自動化及智能化生產。
- 4.提升國內農作與食品加工副產物的飼料化研究，以飼糧配方調整、青貯保存及微生物預處理等技術，提升副產物飼養價值與應用，開發畜禽環保飼糧，建立循環減碳之永續生產模式；同時，開發飼料中有害物質的檢驗技術，維護畜產品的衛生安全與建構校園午餐食安五環之農安監控及供應體系。
- 5.擴展國家畜產種原庫體系，以生物多樣性概念及生物安全觀點，保存特有畜產遺傳資源，善加利用本土生物資源及健全畜禽主力品種繁殖供應體系。
- 6.建立畜牧產業基礎資料及背景值供政策研究；建置畜產知識庫，協助產業發展及提供經營管理或決策參考。
- 7.建構創新育成體系，藉產學交流及技術移轉平臺，提供產業優質發展環境，扶育畜牧產業轉型為農企業。
- 8.妥善運用有限資源，促進研發成果加值應用；應用科技管理，發展農業知識經濟，強化研發成果有效運用，積極移轉產業應用與技術商品化，落實科技成果產業化。
- 9.建立國際性科技合作網絡，促進國際合作交流，提升畜牧技術及產業永續發展。
- 10.強化畜禽設施生物安全效能，發展家禽高生物安全與智動化監控管理系統並飼養保種族群，重建優良種禽供應體系。
- 11.發展動物保健飼料添加物研發工作，建立飼料添加物發酵平臺，協助益生菌、酵素、植生素及免疫促進營養素等研發，提升經濟動物與伴侶動物健康，以保健飼料添加物替代預防性抗生素的使用，降低微生物抗藥性風險。
- 12.推動農業資源循環利用，提升養豬場綠能發電及畜禽生產剩餘資材再利用與炭化加值技術，建立農業資源循環之永續產業。
- 13.生乳產業領航產業技術研發與應用；開發豬隻健康與豬舍環境的感測預析系統。
- 14.發展動物替代試驗技術之跨域研發，建構驅動動物替代方案。

## (二) 年度重要施政計畫

工作計畫名稱	重要計畫項目	實施內容
一、畜牧試驗研究	畜產科技研發	一、畜禽品種改良、繁殖生產技術及品質改進。 二、國家種原庫多功能應用及國際性畜禽品種性能改良。 三、種畜禽產業遺傳物質增值產品研發應用。 四、種畜禽耐逆境性能檢定技術產業應用改進。 五、生醫用畜禽動物供應體系及最少疾病（MD）畜禽生醫用原料供應及設備開發。 六、畜禽友善飼養及重視動物福祉模式之建立。 七、畜禽幹細胞及人工生殖關鍵性生物技術之研發與效能提升。 八、農業資源循環產業創新，畜禽生產剩餘資材再利用及養豬業節能減碳技術研發。 九、牧草、飼料生產及品質改進。 十、飼料資源開發與利用效率提升及飼料檢測。 十一、符合健康需求及產業應用之特色化畜禽產品開發。 十二、推動研發成果產業化及應用。 十三、發展家禽高生物安全與智能化監控管理系統。 十四、農業生物經濟種禽基因體與性能育種資料庫建立。 十五、經濟動物與伴侶動物保健飼料添加物研發與商品化之創新開發。 十六、益生菌與酵素保健飼料添加物研發與商品化。 十七、建立完全飼料中重金屬分析方法及含量背景值。 十八、農工合作開發豬隻健康與豬舍環境之感測預析系統。
二、一般行政	辦理人事、主計、政風、秘書事務等業務	基本行政工作維持，協助完成各項試驗目標。
三、交通及運輸設備	汰、增購公務車輛	汰、增購公務車輛，加強行車安全，節約車輛維護費用。

### 三、行政院農業委員會畜產試驗所以前年度計畫實施成果概述

#### (一) 前(107)年度計畫實施成果概述

工作計畫	實施概況	實施成果
一、畜牧試驗研究	一、畜禽品種改良及繁殖生產技術改進	<ol style="list-style-type: none"> <li>1. 通過畜禽新品系、品種命名 5 件，包括豐輝下營紅牌土雞、褐色菜鴨高飼效品系、狼尾草台畜草八號、高粱壟丁一號與二號。</li> <li>2. 應用血清檢測牛群流行熱抗體力價之資料研判，1 年施打 3 劑流行熱疫苗，牛隻抗體力價可以維持較久達到保護效力，可做為後續流行熱防治作法之參考。</li> <li>3. 以人工進行溫度與光照控制阿爾拜因公羊，結果得知溫度對精子性能影響不若光照明顯，以每 2 個月為周期之長短光照時間輪替變換，確實可以有效改善公羊於春及夏季之精子品質。</li> <li>4. 在豬隻飼糧中使用 5%發酵蛋白粉，並添加 0.15%納豆真菌發酵產物，能促進生長與改善飼料效率及提升免疫反應之效果。</li> <li>5. 成立 5 個地區輔導團，共輔導 65 場養豬場。本年輔導養豬場的育成率介於 82.1% - 85.3%，同時完成 5 場養豬場經驗分享。</li> <li>6. 藍殼蛋烏骨雞保留具有烏骨雞品種與藍殼蛋特色，持續選育藍殼蛋烏骨雞母系蛋殼顏色，增加種母雞生產藍殼蛋之特色。</li> <li>7. 探討不同鴨床材質對土番鴨生長性能、屠體性狀、主翼羽長度發育情形及足墊損傷之影響，若同時考量活體重、飼料轉換率、足墊損傷及生物安全等因素，室內鴨舍建議採用不銹鋼網狀床面為宜。</li> <li>8. 藉由行為觀察改善駝鳥的飼養環境，給予其適當保溫設備、足夠之欄位及降低外界干擾，提供成長鳥安全的空間，有助於育成率之提升。</li> <li>9. 完成北京鴨受精持續性選育，第 12 世代持續性相關性狀包括受精蛋數、最長受精天數與有效受精天數，以受精蛋數育種價作為選拔指標，可增加其受精持續天數。</li> <li>10. 完成不同母系來源雜交豬種其母性遺傳對熱耐受性之影響研究，顯示細胞質遺傳（母系遺傳）源自梅山豬的 K 及 KD 豬種，其精子體能檢測優於細胞質遺傳源自杜洛克豬的 DK 豬種。</li> <li>11. 完成耐熱型山羊品種之選拔，本年度阿爾拜因公母羊泌乳期平均每日泌乳量為 2.67 kg，有良好泌乳性能，另持續</li> </ol>

工作計畫	實施概況	實施成果
		進行努比亞山羊耐熱族群改良。
	二、國家種原庫多功能應用及國際性畜禽品種性能改良	<p>1.完成臺灣畜產種原資訊網站之資訊更新。凍存種畜禽冷凍精液 4,625 劑，牧草種籽 800 顆。製備與分析家畜禽 DNA 6,173 個樣本，異地備份保存中央研究院生物多樣性研究中心之動物細胞組織 6,923 份樣品與臺北市立動物園野生動物遺傳物質 7,310 份樣品。</p> <p>2.完成 25 頭臺灣水牛類胰島素生長因子受體，生肌決定因子和成肌素與其基礎生長性能與體型資料分析，本試驗結果為首篇發現臺灣水牛生長性狀相關基因之多態性，可應用於其生長性能育種選拔之候選分子標幟。</p> <p>3.完成臺灣黃牛推廣 41 頭，新增異地繁殖場 3 場；臺灣黑山羊年度內共推廣 10 頭，新增異地繁殖場 1 場。凍存 5 頭臺灣黃牛精液 221 劑及 6 頭臺灣黑山羊恆春品系精液 143 劑。計採血臺灣黃牛 42 頭、臺灣黑山羊恆春品系 40 頭 DNA 凍存。</p> <p>4.完成蘭嶼豬緊迫基因與動情素受體基因多態性之檢測。四種品種小型豬母豬共計繁殖 128 胎，收集 722 頭後裔生長性能基礎資料，及推廣生醫用小型豬 326 頭，完成公豬採精訓練與冷凍精液的製備及保存（小型豬 5 頭，共 60 劑），及小型豬異地活體保種與血統轉移登錄 5 公 15 母。</p> <p>5.完成澎湖地區臺灣黃牛繁衍仔牛 12 頭，推廣 6 頭；臺灣黑山羊恆春品系繁衍 9 頭，推廣 9 頭；吉安山羊系繁衍 18 頭，推廣 10 頭；臺灣黑山羊恆春品系與吉安山羊雜交種繁衍 6 頭，推廣 3 頭；墾丁山羊引種 3 頭，繁衍 2 頭。</p> <p>6.完成自蒐集豆科種原中篩選出 4 種進行芻料利用之評估，結果顯示苜蓿、大豆台南 3 號及 4 號種植 60 及 90 天後，在產量方面，大豆台南 3 號及 4 號均高於苜蓿。</p> <p>7.完成微小型豬 G4 世代 2 胎 6 公 3 母，其二歲齡平均體重為 80.5 公斤；G4 產下 G5 世代 5 胎 3 公 9 母，及一歲齡平均體重為 62.5 公斤；G6 世代產下 1 胎 4 公，仔豬出生平均體重為 0.50 公斤。</p>
	三、種畜禽產業遺傳物質增值產品研發應用	<p>1.輔導 138 家畜牧場參加種畜禽產業推動團隊，建構種畜禽產業價值鏈及新增種畜禽增值產品供應站 61 家，透過種畜禽價值鏈結合優良精胚繁殖生產技術，迅速將性能優良之種畜禽的遺傳形質擴散傳播；輔導核心畜禽場如乳牛場、種羊場、養鹿場、養豬場、種雞場、種鵝場及鴨農等，促使增加投資金額達 2 億 6,122 萬 6 千元；輔導協助畜牧場改善廢水處理設備及臭味防制設施等共 120</p>



工作計畫	實施概況	實施成果
		<p>場次，改善率 80%；協助種豬業者外銷種豬 569 頭。</p> <p>2.輔導鹿農戶加入臺灣鹿園網站產地追溯系統及申請國產鹿茸標章以提供安全鹿茸及其產品，參加臺灣鹿園網站的養鹿場戶數共計 87 場、協助鹿農建置及登錄優質鹿隻個體資料計 3,650 筆、優良鹿場申請導入國產標章系統共計 62 場，供應優質安全鹿茸產品戶數擴及率達 15%；標章申請兩數計 100,912 兩，換算鹿茸產值達 8,073 萬元。</p> <p>3.完成 18 家乳牛場共 540 頭母牛之「乳牛基因體檢測」，協助酪農瞭解送檢牛隻遺傳組成，據此而淘汰之牛隻數量約占 30%；以終生淨值估算，前 30%優良牛隻與後 30%劣質牛隻約有 2 萬 5 千元差異，以擁有 100 頭牛隻牧場為例，則約有 75 萬元差異。另協助 4 家乳牛場共 280 頭母牛進行「不良基因篩檢」，幫助酪農避免將不良基因選留於乳牛場。</p> <p>4.建立乳牛 OPU 活體採卵、選性精液體外受精及胚體外生產技術生產性別控制體外胚。</p> <p>5.以乳牛胚移置技術搭配選性精液人工授精生產性別控制胚體內胚。</p> <p>6.輔導種鵝場進行公鵝採精訓練，並檢測其精液品質及進行種鵝人工授精與種蛋孵化工作。</p> <p>7.完成種羊場及種鹿場自行挑選之種公畜冷凍精液製作，提升種畜附加價值並增加各場間種源交換之目的。</p> <p>8.建立種雞精液凍存標準流程，供臺灣種雞產業應用生產種蛋。</p>
	四、種畜禽耐逆境性能檢定技術之產業應用改進	<p>1.完成種公鬥雞 14 隻精液品質分析，自 5 至 9 月份（熱季期間），顯示 14 隻種公雞族群中產精性能確實有優劣之分，尤其在熱季期間。</p> <p>2.完成辦理南部種豬場種公豬計 45 隻，於 7 月份（熱季期間）分別採樣新鮮精液進行個別種豬之精液品質檢測，初步顯示於逆境之高溫環境中不同品種豬隻尚可維持較佳之精液品質。</p> <p>3.精液品質優劣可做為逆境高溫季節中，後續應持續規劃國內參與檢定之種豬及種雞場，派員前往各場洽談及規劃適合該場之耐逆境性能檢定制度，雙方資料保存及種原資訊網資料庫應用系統。</p>
	五、生醫用畜禽動物供應體系及異地擴增族群之建立	<p>1.完成生醫用小型豬國際驗證申請及資訊服務網頁內容更新，改善小型豬飼育設施與環境，並持續監測特定病源，提升衛生防疫安全及動物福祉。</p> <p>2.完成生醫鵝舍 ISO 9001:2015 國際認證複評及建立 MD 鵝電子化交流平臺。</p>

工作計畫	實施概況	實施成果
		3.完成 4 種不同水源設施對番鴨健康狀況與行為反應之數據分析。 4.建立豬誘導多能性幹細胞治療蘭嶼豬帕金森氏症之研究模式。 5.完成小型豬基因型分析與繁殖性能調查及產製 GHR 基因修飾的蘭嶼豬 3 頭。 6.完成生醫免族群之種原育種、更新與疾病監測，以及申請 ISO 9001:2015 國際認證。 7.最少疾病番鴨之胚蛋及雛鴨推廣量共計 3,999 枚(隻)，並通過 ISO9001:2015 續評認證。
	六、畜禽友善飼養及重視動物福祉模式之建立	1.羊舍設置地銼可減少羊腳蹄長 79%，斜坡水泥可減少羊腳蹄高 48%，同時設置時每年可減少人工修蹄次數 1 次，降低人力成本。 2.飼養欄位面積對 3 產次內母豬腳蹄健康無明顯影響，但母豬飼養於非狹欄式待配舍有顯著較高的活動力。 3.依土雞體重與特性調整舍內棲架型式與高度，達到提升棲架利用率、降低足墊皮膚炎發生率且兼顧動物福祉。 4.完成不同床面材質對鴨隻腳部健康之影響，可作為推廣非開放式飼養時床面材質的參考資料。 5.塑膠床板可改善鵝隻生長性狀與降低足墊皮膚炎發生率之效果，將尋求水禽床板業者洽談技轉之可能或推廣予產業參考。 6.完成家禽業者對生產動物福祉畜產品之意向及消費者購買意願分析。將持續推廣動物福祉相關訊息及消費者對具動物福祉禽肉產品的高接受度訊息傳遞給業者，建立產銷互動。
	七、畜產關鍵性生物技術平臺開發、改良與應用	1.完成雞隻胚胎性別決定候選基因與 miRNA 定序分析。 2.研究 3 種不同的降溫程式製作冷凍精液，解凍後精子總活力、精子快速前進式活力、精子活力速率參數，及解凍後立即評估精子頭帽完整率等均無顯著差異，提供後續豬精液冷凍改進應用之參考，並完成解凍後精液性狀之評估。 3.利用慢病毒（lentivirus）將綠色螢光蛋白（GFP）轉染雞導多能性幹細胞（ciPSC）約 24 - 36 小時後，就可觀察到綠色螢光表現 ciPSC/GFP+體外培養已超過 25 代（200 天），且持續穩定表現綠色螢光。經分化多能性特異性抗體 Oct - 4、AP、與 PAS 染色後可呈現陽性反應，完成誘導幹細胞的分化多能性特徵檢測分析。 4.完成以不同冷凍稀釋液配方，冷凍解凍精液進行母/女牛人工授精後懷孕率之評估。

工作計畫	實施概況	實施成果
		5.完成選出之 6 種精漿蛋白質添加於精子冷凍稀釋液中，對附睪精子冷凍解凍後品質影響之評估。
	八、畜牧場節水減廢及廢棄物資源化、能源化與節能減碳技術開發	<p>1.用攪拌式厭氧模槽，進行總固形物含量為 12%之牛糞半乾式發酵，在水力停留時間 30 日較 90 及 60 日得較佳之比沼氣產量，但 COD、TS 及 VS 濃度亦高。</p> <p>2.牛糞半乾式發酵之厭氧排出液總氮與總磷含量高達 4,000 mg/L 以上，可依行政院環境保護署訂定之沼液沼渣農地肥分使用回歸於農田作為肥料使用。</p> <p>3.高濃度養豬廢水處理，厭氧階段水力停留時間越長，可去除較多之 COD，沼氣產量則較少。</p> <p>4.厭氧槽水力停留時間越長，廢棄污泥之鋅和鉀濃度及導電度有越高之趨勢。</p> <p>5.完成養牛廢水澆灌狼尾草、盤固草及青割玉米之評估，牛糞尿厭氣水可部分取代化學肥料，不但可增加畜牧廢棄物之利用性，亦可減少化學肥料之使用成本。</p> <p>6.完成國產肉羊生產過程中碳排放量之評估，以生命週期評估法分析每公斤肉羊活體產生 12.11 公斤二氧化碳當量。</p>
	九、芻料作物生產及優質乾草產業化關鍵技術開發	<p>1.狼尾草淹水試驗顯示大部分參試品系/品種之葉尖株高、鮮重及粗蛋白質均有下降趨勢，而水溶性碳水化合物及中洗纖維則有增高趨勢。</p> <p>2.狼尾草台畜草四號作為生質能源利用時，氮肥施用量超過 800 kg/ha 時，並不符合經濟效益。</p> <p>3.狼尾草台畜草三號灌溉水鹽分濃度達到 30mM 以上，即顯著影響其生育。每週澆灌養牛厭氣發酵廢水（相當 15mM 鹽分），對狼尾草的各生育性狀無顯著影響。</p> <p>4.寵物用狼尾草短周割期比長周割期有較高之蛋白質含量與較低之 NDF、ADF，但兔子的適口性試驗並沒顯著性的差異。</p> <p>5.以機械乾燥的國產燕麥乾草取代進口燕麥乾草，應用於泌乳牛飼糧之試驗結果顯示，在泌乳牛之乾物質採食量、體重、產乳量及乳品質等無顯著差異。</p> <p>6.半乾青貯與特定菌株的有氧發酵可顯著提高乾草適口性，配合捆包乾燥可生產提升適口性乾草。</p> <p>7.燕麥/苜蓿混植試驗結果以燕麥條播、苜蓿撒播的方式在生產、豆科比例及雜草控制等方面表現較佳。苜蓿/盤固草混植試驗結果，顯示灌溉是影響建立初期的關鍵因子。</p>
	十、飼料資源開發與利用效率提升	1.甘藷等外品是一種高消化率的高能量飼料原料，可經適當青貯調製做為反芻動物的飼糧，建議甘藷以取代精料中玉米的方式添加，避免飼糧澱粉類含量偏高，以完整

工作計畫	實施概況	實施成果
	及飼料檢測	<p>照護牛隻的健康與性能。</p> <p>2.飼養基質與蟲齡差異會導致黑水虻預蛹粉營養成分的改變。乾燥黑水虻預蛹粉可取代魚粉作為仔豬動物性蛋白質來源選項之一，並以大規模量產攤提產製成本。</p> <p>3.為改善高畜黑豬屠體等級，於生長後期限飼28天後恢復任飼84天，不影響高肉質黑豬之生長性能，且有降低屠體背脂厚度及脂肪率之趨勢。</p> <p>4.熱季時提高豐富化籠飼蛋雞飼糧的代謝能含量，降低雞隻採食量、不影響產蛋性能、增加雞隻存活率但羽毛評分較低，因此推薦豐富化籠飼飼糧代謝能含量以2,750kcal/kg為宜。</p>
	十一、優質禽畜產品開發及副產品利用	<p>1.利用酵素添加方式以降低蛋黃加熱取油溫度，建立2段式酵素添加法之加熱萃製蛋黃油製程。</p> <p>2.應用海藻酸鈣凝膠球粒與雞湯配合開發出凝膠果凍產品，以增加畜禽產品利用性，提高附加價值。</p> <p>3.開發有色米澱粉取代磷酸鹽之加工品，提供國人健康安全加工品之選擇。</p> <p>4.利用全蛋液、乳酸菌及酵母菌，成功製作出不同於市面上之即食性蛋產品。</p> <p>5.因應銀髮需求，開發物理或酵素處理等加工技術，除將畜產品進行嫩化外，最終仍可維持食品完整外觀。</p>
	十二、推動研發成果產業化及應用	<p>1.技術移轉案29件，授權金合計311萬4千元。</p> <p>2.行政院農業委員會智審會審議通過新增技術移轉案10件；研管會審議通過營業秘密10項。</p> <p>3.執行一般型產學合作計畫3項、政策型產學合作計畫1項，預計於108年度提出技術移轉案。</p> <p>4.獲證中華民國發明專利1項、新型專利1項。</p> <p>5.創新育成中心簽約進駐5件、創新育成申請中2件及進駐輔導中14件。</p>
	十三、生物安全防疫及農業產業生產力4.0之建立	<p>1.完成建置2棟高生物安全肉用水禽舍，作為系統架設、資料收集、模式建立及產業示範硬體之用。完成高生物安全種鵝飼養管理及水禽孵化智慧管理模式，提供產業參採。開發高生物安全禽糞處理系統、鵝隻蹲伏影像辨識模式雛型系統、水禽孵化室高生物安全次環境模組，評估臭氧消毒系統於孵化室進氣消毒之效能及種蛋洗淨機之生物安全，測試智慧模組化環控、生產決策及消毒系統，以提升雛禽品質、降低疫病威脅，並兼顧防疫及家禽生產。</p> <p>2.已針對臺灣乳牛場每日擠乳、每日餵養牛隻、每日清理牛隻糞尿及環境整潔、週期監測牛隻健康、週期管理母</p>

工作計畫	實施概況	實施成果
		牛分娩及仔牛飼養等5大日常工作動線，導入歐盟地區使用中的全天候型智慧機器人，來替代人工的機器人技術元件及其智動裝置之研發應用建置示範場域。智慧型清牛糞機器人運用光達感測器建置牛舍空間，具有定時自動排程清理牛舍功能，完成場域路徑設定後即可自動執行清理畜舍功能，1次可吸取300公升傾倒糞便，並可自動充水、充電協助牧場節省畜舍清理人力。
	十四、農業生物經濟發展及資源循環農業與農能共構之產業創新	<ol style="list-style-type: none"> <li>1.能源廠進駐大型養豬場設置之直立式發酵槽沼氣產量、日發電時數及發電量分別為 532 立方米、12.4 小時及 818 度，甲烷含量為 55.2% - 63.2%。</li> <li>2.直立式發酵槽包覆保溫材料及預熱裝置後，進流基質總固形物 3.2%，槽內混合液平均溫度及沼氣產量較未安裝預熱裝置前提高 8.9℃ 及 19.8 立方米/日。</li> <li>3.利用黑水虻處理畜產廢棄物作為土壤改良資材，可較傳統堆肥化節省 6 倍的處理時間。</li> <li>4.農業廢棄物經 5 日蠅蛆飼養，可達 22.2%減廢率，蠅蛆粉亦可取代 B 級進口魚粉，為動物性蛋白取代品。</li> <li>5.完成農牧循環示範場域、廢水預熱裝置示範場域、黑水虻與家蠅處理農業廢棄物示範場域共 4 處。</li> <li>6.完成畜產剩餘資材再利用示範觀摩、輔導、農民訓練班與成果發表等共 8 場次，參觀人數約 350 人。</li> <li>7.透過沼液農地肥分利用、農業廢棄物飼料化、蟲蛋白應用等相關產業輔導或技術開發，增加畜產剩餘資材再利用約 1 萬公噸。</li> </ol>
	十五、食安五環建構校園午餐之農安監控及供應體系	<ol style="list-style-type: none"> <li>1.建立國內畜禽飼料中重金屬檢驗方法及監控，增加政府對飼料安全之監控。</li> <li>2.市售無機砷雞肉背景值調查，評估雞肉中無機砷毒性。</li> <li>3.已辦理5場動物用藥品管理法及食品安全教育訓練，高達 87%參訓學員滿意課程安排，且訓練後能力顯著高於訓練前。</li> <li>4.完成臺南地區國中小校園午餐雞蛋食材農藥檢測，均無檢出。</li> <li>5.成立蛋雞飼養輔導團，完成輔導51家蛋雞飼養場，均符合動物用藥殘留標準。</li> </ol>
	十六、經濟動物與伴侶動物保健飼料添加物研發與商品化之創新開發	<ol style="list-style-type: none"> <li>1.建立益生菌、植生素及胜肽的篩選平臺共 5 項，後續可提供益生菌及植生素快速篩選之應用。</li> <li>2.完成 10 株潛力益生菌之篩選及 2 種植生素功效，後續可提供畜禽保健功效之應用。</li> <li>3.完成紫色狼尾草（狼尾草台畜草五號）之抗氧化能力及清除自由基能力的保健機能 2 項。</li> </ol>

工作計畫	實施概況	實施成果
		<p>4.建立伴侶動物用狼尾草台畜草六號的粒狀完全飼糧之製造技術 1 項。</p> <p>5.完成飼料添加物發酵與萃取的小型量產設施各 1 式，可提供益生菌發酵、酵素分離及植生素萃取等之研發，作為大型商業化量產前之橋接，加速成果商品化。</p>
二、一般行政	基本行政工作維持，協助完成各項試驗目標	配合各項試驗工作之進行，協助完成各項人事、主計、政風、研考、文書、庶務、財產保管等行政工作推展，以科技產業化，產業科技化目標，落實健康、效率、永續經營之農業政策推展。
三、交通及運輸設備	汰換老舊車輛，加強行車安全，節約車輛維護費用	為落實節能減碳及加強行車安全，依照公務車輛使用年限及折舊程度，配合汰換車輛，俾利試驗工作之進行。



(二) 上年度已過期間 (108 年 1 月 1 日至 6 月 30 日止) 計畫實施成果概述

工作計畫	實施概況	實施成果
一、畜牧試驗研究	一、畜禽品種改良及繁殖生產技術改進	<ol style="list-style-type: none"> <li>1. 畜試土雞高畜 12 號雄禽 × 9 號雌禽雜交選育，完成調查 30 週齡公雞進行精液品質檢測，與母雞 18 - 35 週齡產蛋性能、受精率、孵化率及雛雞出生體重，以改良體型、外觀羽色整齊度及產蛋率。</li> <li>2. 完成鬥雞調查 30 週齡公雞進行精液品質檢測，與母雞 25 - 35 週齡產蛋性能、受精率、孵化率及雛雞出生體重，以改良體型、外觀羽色整齊度及產蛋率。</li> <li>3. 完成試驗鵝隻休產期體重稱重與產蛋期試驗分欄工作共 9 欄，每欄公與母鵝各為 4 與 16 隻，計 180 隻，後續收集產蛋與每批種蛋受精率及孵化率等資料，以期瞭解鵝隻之生產效率提升情形。</li> <li>4. 完成新世代藍殼蛋烏骨雞檢定平均孵化重與 10 週齡體重。</li> <li>5. 完成畜試白絲羽烏骨雞第 0 世代第 32 週齡公雞精液品質檢測，與母雞第 33 - 35 週齡孵化出雛數及第 40 週齡產蛋性能調查，選留並繁殖第 1 世代畜試白絲羽烏骨雞新品系族群。</li> <li>6. 完成土番鴨 4 種不同複合型床面之建置。</li> <li>7. 完成設計 0 - 3 週齡土番鴨的飼糧配方，粗蛋白質 18.9% 及代謝能 2,892 kcal/kg；3-12 週齡土番鴨的飼糧配方，粗蛋白質 15.4% 及代謝能 2,890 kcal/kg。</li> <li>8. 完成 0 - 10 週白羅曼鵝動物試驗，收集生長性狀、腳弱發生率及體態評分資料及試驗場地之屋頂採光條件設定。</li> <li>9. 基因體選種技術採用乾血斑收集檢體方式，經過 75℃ 及 30 分鐘處理後，並連同系譜資料郵寄至美國基因體檢驗實驗室，之後將可利用這些分析數據選擇適配公牛精液進行矯正配種。</li> <li>10. 高溫多濕環境下乳牛繁殖管理模式之建立，完成場內牛隻腳部感應器、感應接收器、擠乳站接收器及相關軟體之架設、安裝與測試，並於畜舍內安裝溫濕度紀錄器。</li> <li>11. 完成不同產次泌乳牛生乳中酮體與潛在性酮症發生率數據分析計 39,026 筆資料。</li> <li>12. 臺灣黃牛及其雜交種肉牛屠體與肉質性能之比較，107 年冬季黃牛人工授精雜交 24 頭，黃牛純種自然配種 30 頭，108 年春季黃牛人工授精雜交 5 頭，黃牛純種自然配種 32 頭。</li> <li>13. 山羊生長相關基因與性能關聯性探討，收集恆春分所黑</li> </ol>

工作計畫	實施概況	實施成果
		<p>色波爾山羊、努比亞山羊、墾丁山羊及臺灣黑山羊恆春品系肉用品種山羊之 0、3、6、9、12 月齡體型及體重資料，並進行血液採集與 DNA 萃取。</p> <p>14.優良乳用種羊群之建立，於 1 月進行懷孕母羊妊娠診斷，確認有 5 頭母羊懷孕。預計於羊隻繁殖季節進行第 3 批受胎羊之準備及發情同期化處理等相關作業。</p> <p>15.不同飼養模式對山羊屠體與肉質性能之比較，建置羊隻放牧圍籬、挑選試驗羊隻及建立多元性放牧區草相。</p> <p>16.檢測生乳中懷孕相關醣蛋白（PAG）供早期懷孕診斷，共 檢測生乳中 PAG 含量達 240 件。</p> <p>17.應用草本複方對仔牛下痢及血液性狀之影響評估，完成草本複方 A（黃連與黃芩等）添加物之配製，目前計 20 頭仔牛正進行臨床試驗。</p> <p>18.高肉質黑豬之選拔改進，在DK6代仔豬毛色部分為全黑+黑金斑達100%。DK5母豬繁殖性能之平均分娩窩仔數為8.50頭、活仔數7.50頭、三週齡育成率96.7%、仔豬出生重平均1.43 kg及仔豬三週齡重平均4.08 kg。</p> <p>19.以有益營養素提升抗菌肽表現量改善仔豬生長性狀與育成率，完成額外添加礦物質硒與維生素E動物試驗，測定仔豬的採食量及生長表現。對照組與試驗組之仔豬日增重分別約為0.295 kg/頭/日與0.273 kg/頭/日。</p> <p>20.建立本土植物萃取物提升仔豬免疫力的模式與效果評估，添加0.5%黃耆粉末可提高離乳仔豬隻日增重與飼料採食量，及改善飼料轉換率，且為4種植物粉末（到手香、麥門冬、黃耆及黃連)中最具經濟效益者。</p> <p>21.提升豬隻育成率以加強養豬產業升級，持續輔導 65 場養豬場，目前豬隻育成率平均達到 80%以上。</p>
	二、國家種原庫多功能應用及國際性畜禽品種性能改良	<p>1.檢定種豬性染色體（XY）基因條碼分析截至本年度6月份共有800頭。</p> <p>2.製備與基礎分析家畜禽DNA樣本3,481個，分別有牛42個、羊128個、兔98個、鹿46個、豬1,388、鴨1,075個、雞695個與鵝9個。</p> <p>3.完成種鴨選育資料庫決策支援系統之推廣模組及遺傳分析模組初步規劃與招標。2種禽基因體檢測技術應用於品種改良測試鴨隻完成育成109隻，目前38週齡且持續檢定中。</p> <p>4.完成3家種雞場與1家種鴨場選育族群繁殖更新，新增選育族群雞隻與鴨隻的基礎與性能等育種資料建置分別有7,214筆與348筆，分別累計有11,372筆與1,089筆，合計12,461筆。</p> <p>5.完成種雞與種鴨選育族群695隻與1,020隻血樣採集與</p>

工作計畫	實施概況	實施成果
		<p>DNA萃取，合計有1,715個DNA樣品。</p> <p>6.收集家畜禽DNA樣品與DNA資料轉置3,620筆。</p> <p>7.完成番鴨精液稀釋液應用技術移轉1件，契約期間為108年6月至111年5月。</p> <p>8.完成牧草種子儲藏庫更新種子種類20種，活體種原10種。</p> <p>9.推動畜產業研發應用議題之交流合作，擬邀請東協畜牧業發展中之國家畜產官員或產業專家來臺，規劃第二屆逆境選育種畜禽加值產品查驗體系論壇議題於本所舉辦。</p>
	三、種畜禽產業遺傳物質加值產品研發應用	<p>1.改善乳牛超級排卵處理流程，建立牛隻超級排卵作業流程，以長效型濾泡刺激素單次注射，平均產生6個以上4級濾泡，有效提升超排效率及簡化處理程序，以非外科方式沖洗牛胚，經鏡檢後將牛胚冷凍保存。</p> <p>2.提升豬胚體外培養效能，已提高豬胚體外受精發育至囊胚比例突破60%，大幅度提升人工生殖技術應用於養豬產業及生技研發的效能。另提升豬體內胚生產效能，建立供胚母豬麻醉程序，提升豬隻手術過程安定性及安全性，產製26個高品質冷凍豬胚。</p> <p>3.以種羊場為首要協助建立製作冷凍精液技術之目標，先以代製作冷凍精液為主要方式進行冷凍精液製作生產，並協助進行人工授精。</p> <p>4.探討性成熟臺灣水鹿母鹿於非主要繁殖季節利用內泌素調控發情同期化，並進行冷凍精子人工授精通過子宮頸完成人工授精比率為47.0%，人工授精後之懷孕率為25.0%。</p> <p>5.應用Percoll®梯度離心於公雞精子篩選，其中單層Percoll® 90%梯度離心可提升雞精子總活力36.4%、直線運動精子58.5%。</p>
	四、種畜禽耐逆境性能檢定及耐病性狀資訊庫之建置及價值鏈創新	<p>1.種門雞熱季期間具生長、產精及受精率最佳公雞已完成遴選，初步將採血送樣進行全基因組序列分析。</p> <p>2.完成種門雞產精性能之精液濃度及總精蟲數測量。</p> <p>3.完成建立種豬及種門雞抗氧化傷害之相關分子標記-H2DCFDA 檢測法。</p> <p>4.已獲得種豬產業團體支持，可建置種豬耐病資訊庫於種原資訊網供產業應用，種豬耐病資訊庫目前有種豬產業協會 880 筆資料與本所 351 筆資料，共 1,231 筆。</p> <p>5.牛隻乳成分、酮體與體細胞數檢測達 15,000 頭次。</p> <p>6.完成北京鴨與白色菜鴨種鴨之 EDS 檢測與資料建立。</p> <p>7.測定生長檢定合格公豬 287 頭精液濃度，並利用精子體能分析儀分析精子粒線體完整性。</p>

工作計畫	實施概況	實施成果
	五、生醫用 畜禽動物供 應體系及異 地擴增族群 之建立	<ol style="list-style-type: none"> <li>1.已完成 44 頭小型豬 DNA 萃取，並進行緊迫與動情素受體基因型檢測。</li> <li>2.完成 11 頭小型豬疾病健康監測。</li> <li>3.完成以體內及體外方式取得原核胚 93 個，經進行基因胚原核顯微注射後，已移置到 5 頭受胚豬之體內。</li> <li>4.完成產製之 GHR 基因修飾的蘭嶼豬之生長性能於體重為週增重 787.8 公克、體長為週增長為 1.92 公分及體高為週增高為 0.63 公分。</li> <li>5.完成試驗配方分別為兩組代謝能（2,400 kcal/kg 與 2,800 kcal/kg）搭配兩組離胺酸（0.64%與 1.00%）含量之 2 x 2 複因子設計觀察其體組成、生理及生長性狀之變化，試驗飼料已調配完成並進行試驗中。</li> <li>6.完成試驗豬隻使用平均體重達 6.2 公斤之蘭嶼豬 32 頭，公母各半，各組均採用任飼以初步評估降低營養濃度後對豬隻之影響。</li> </ol>
	六、畜產關 鍵性生物技 術平臺開 發、改良與 應用	<ol style="list-style-type: none"> <li>1.完成 5 頭公豬精液之採集確保試驗期間供應研究材料。</li> <li>2.完成樣本庫 1 式製備與擴增及小分子核醣核酸定序。</li> <li>3.進行多次分化試驗，確立 STEMdiff™ APEL™2 與 Endothelial Cell Growth。Medium MV 2 培養液適用於本實驗室之豬誘導多能性幹細胞。</li> <li>4.完成不同卵母細胞成熟培養液對卵母細胞體外成熟與體外受精效率之影響評估。</li> <li>5.完成誘發類胚體形成與自體分化測試及綠色螢光蛋白基因轉殖烏骨雞誘導多能性幹細胞活體移植到來亨雞受精卵，共移植 70 例。</li> </ol>
	七、畜禽友 善飼養及重 視動物福祉 模式之建立	<ol style="list-style-type: none"> <li>1.完成橡膠地墊之鋪設，可減緩牛隻站立時之壓力，同時牛隻可舒適躺臥於地墊上，並比較牛隻本身護蹄前後之活動量、採食時間、反芻時間與腳蹄健康等資料之差異，瞭解護蹄對於牛隻之重要性與影響。</li> <li>2.完成羊隻削蹄設備設計與製作，並將其架設於試驗欄舍供試驗磨損羊蹄之效果。</li> <li>3.以 2 組共 10 頭藍瑞斯新母豬腳蹄基礎值評分，試驗母豬腳蹄結構優良，後續可作為繁殖性能試驗。</li> <li>4.完成養鹿場各項輔導及服務措施推廣系統，新增 5 場鹿場加入系統，推動安全鹿茸生產鹿場之擴及率達全國養鹿戶之 16%。</li> <li>5.確認臺灣鹿園網站項下之國產鹿茸標章核發系統、鹿場營運待辦事項通知、飼料配方試算、鹿籍資料建置及統計、鹿場地圖導覽等系統功能均正常順利運作。</li> <li>6.協助鹿農戶於系統建置資料達 1,510 筆，提供資訊服務客服達 132 件。</li> </ol>

工作計畫	實施概況	實施成果
		<p>7.完成畜牧業者對生產動物福祉畜產品之意向及消費者購買意願分析之消費者問卷設計，並完成 40 份試訪及根據試訪結果完成問卷修正。</p> <p>8.參考 107 年研究結果及其他白肉雞的相關文獻，設計出適合紅羽土雞高度的棲架及平臺設施，並依據設計圖製作出 3 組棲架及 3 組平臺設施。</p>
	八、畜牧場節水減廢與節能減碳技術開發	<p>1.完成豬舍沖洗前、後氨氣濃度及高濃度廢水應用直立式發酵槽處理等資料收集。</p> <p>2.完成圓柱型及方形錐狀不鏽鋼污泥濃縮桶槽之建置，濃縮後之污泥經 7 日脫水乾燥，污泥含水率可降至 89.6%，污泥體積減少 50%。</p> <p>3.完成本年上半年度盤固草區之土壤及地下水質之數據分析，初步結果無不良影響。</p> <p>4.完成試驗調查場址選定及 3 筆肉豬舍基本資料（畜舍型態、飼養頭數、廢水處理與沼氣發電設施等）數據蒐集。</p>
	九、芻料作物生產及優質乾草產業化關鍵技術開發	<p>1.傳統草庫經地面與頂部通風改良後明顯減少夏季乾草回潮現象，有助於降低乾草倉貯劣變。</p> <p>2.燕麥以田間萎凋輔以人工乾燥可有效率生產高品質的冬季乾草，人工乾燥成本約為 4.8 元/公斤。</p> <p>3.施用丙酸胺或醋酸等抑制劑與及早重封破口均可以減少破包造成的半乾青貯膠膜包發霉風險。</p> <p>4.青割玉米育種已完成 3 個試驗品系的採種，並生產種子 20kg 以上。</p> <p>5.完成芻料高粱新品種墾丁一號與二號春作肥料試驗及營養成份等基礎資料，提供後續栽培技術推廣參考。</p> <p>6.狼尾草在彰化、臺南、屏東、花蓮和臺東等地之區域試驗調查，初步顯示花蓮地區狼尾草品系/種生長性狀均較同時期種植之臺東地區樣本為差，尤其是株高和分蘗數。</p> <p>7.尼羅草及盤固草廢水灌溉試驗中，連續灌溉牛糞廢水的週數越高，尼羅草及盤固草的產量越高，顯示對連續灌溉牛糞廢水有較高的耐受性。</p> <p>8.狼尾草台畜草四號作為生質能源利用，就產量及氮的利用效率而言，每年每公頃施用的氮素量以 640 - 800kg 較符合節能減碳的能源作物栽培。</p> <p>9.寵物用狼尾草台畜草六號在 65℃ 條件下，葉與莖乾燥時間分別需要 24hr 與 68hr，在 100℃ 條件下，葉與莖乾燥時間分別需要 7hr 與 9hr，另在 150℃ 條件下，葉與莖乾燥時間分別需要 4hr 與 4.5hr。</p> <p>10.種植小米、樹豆、臺灣藜及薏苡等地區性特色作物，收穫調查不同生育階段之芻料產量與植體化學成分。目前樹豆、臺灣藜及薏苡尚未達可收穫調查之生育階段，僅</p>

工作計畫	實施概況	實施成果
		<p>小米已收穫調查抽穗期與子實成熟期兩個生育階段。</p> <p>11. 芻料高粱墾丁一號與二號在生育初期，在莖徑、分蘖數及植株鮮重均以肥料用量 150 公斤/公頃表現最佳；於生育中期肥料用量的增加有促進墾丁一號植株生育趨勢，另墾丁二號在肥料用量 180 公斤/公頃，則有最粗莖徑與最重植株鮮重，於生育約 70 天，隨著肥料用量增加，對 2 個品種在莖徑與植株鮮重性狀均有促進生長效果。</p> <p>12. 於友善栽培田區進行燕麥試種，經調查燕麥鮮草平均產量為 40.3 公噸/公頃，乾重為 9.77 公噸/公頃。以目前盤固草的收穫系統應用於燕麥青貯調製，機械與人力成本約 1.2 元/公斤鮮草。</p>
	十、飼料資源開發與利用效率提升及飼料檢測	<p>1. 完成 35 株豬隻與雞隻糞便來源乳酸菌株，針對具腸道保護功效之微生物代謝物 Urolithin A 成分分析，發現利用 MRS 作為發酵基質下之微生物代謝物，在該成分之表現無顯著差異。</p> <p>2. 完成 18 株乳酸菌對 3 種病原菌抑制試驗之結果，結果顯示 18 株乳酸菌對 E. coli BCRC 10450 均有抑制作用。在 Staph. aureus BCRC 1045118 之抑制上，自雞隻所篩選出之乳酸菌抑制作用較佳，而自豬隻所篩選出之乳酸菌僅 P24 菌株具抑菌效果。在抑制 Sal. typhimurium BCRC 10747 之試驗中，乳酸菌株 G1、G3、G6 及 P24 具有抑制作用。</p> <p>3. 以 HPLC 串聯 ICPMS 檢測雞肉中砷型態，9 種砷型態之儀器偵測極限為 0.1 - 0.5 <math>\mu\text{g of As/kg}</math>，方法偵測極限為 0.90 - 1.89 <math>\mu\text{g of As/kg}</math>，添加回收率為 92.5~105.4%。</p> <p>4. 以 TSB 培養基、溫度 30℃ 進行搖瓶培養 36 小時可得到菌數 <math>2.5 \times 10^9 \text{ CFU/mL}</math> 以上之培養液。</p> <p>5. 白肉雞 0 - 3 週齡配方粗蛋白 23%，代謝能 3,150 kcal/kg；4 - 5 週齡配方粗蛋白 21%，代謝能 3,120 kcal/kg。</p>
	十一、優質禽畜產品開發及副產品利用	<p>1. 羊乳風味改善方法之研究，藉由訪查國內 13 戶乳羊場，初步了解國內乳羊場於羊乳之生產條件；並於 2 家羊乳工廠進行鮮羊乳生產製程之採樣，分析脂肪酸之組成變化，將有利後續探討羊乳風味變化之原因及因應方法。</p> <p>2. 國產羊乳高達乾酪製程改善之研究，主要探討凝乳塊截切後靜置與否，對羊乳高達乾酪硬度之影響。初步結果顯示，在攪拌轉速 40~45rpm 之狀況下，截切後靜置不會影響羊乳高達乾酪之硬度。</p> <p>3. 利用畜禽副產物開發調味粉產品，應用市售乾腌火腿之火瞳、火骨與國產淘汰蘆花種母雞為原料，搭配蔬菜熬煮濃縮為原味雞高湯，並分別進行冷凍乾燥及噴霧乾</p>



工作計畫	實施概況	實施成果
		<p>燥，已完成原味雞湯粉產品試製，相關品質分析積極進行中。</p> <p>4.添加不同種類澱粉對於重組肉製品品質之影響，添加紅米取代磷酸鹽之研究，已完成紅米火腿產品試製，並進行一般組成、物性、色澤、保存性及品評試驗等分析。</p> <p>5.蛋殼粉應用於清潔用品及其功能性研究，已完成2種處理之不同粒徑蛋殼粉製作及洗面乳本體之試製，並將進一步測定不同粒徑蛋殼粉於洗面乳中之使用量。</p> <p>6.發酵鹹鴨蛋白沾醬產品開發，已完成鹹鴨蛋白類腐乳產品製作及其沾醬初步試驗，並將進一步探討添加物後之產品理化學測定。</p> <p>7.具抗氧化及神經細胞保護之乳酸菌篩選及其產品開發，已初步篩選出3株具強抗氧化活性及神經細胞保護之菌株，將進行後續菌株鑑定及適合銀髮族產品開發。</p>
	十二、推動研發成果產業化及應用	<p>1.技術移轉案8件，授權金合計93萬4仟元。</p> <p>2.行政院農業委員會智審會審議通過新增技術移轉案6件。</p> <p>3.執行一般型產學合作計畫2項、政策型產學合作計畫1項，預計於109年度提出技術移轉案。</p> <p>4.創新育成中心簽約進駐5件、創新育成申請中2件及進駐輔導中18件。</p>
	十三、生物安全防疫及農業電子化與農業產業生產力4.0之建立	<p>1.完成高生物安全鴨舍廢水處理系統規劃設計、高生物安全智能化雞舍環控系統規劃與動工、國產鴨蛋孵化機氣流優化研究，鵝隻位置偵測準確度分析可達90%以上、環控資料傳輸準確度達99.8%。</p> <p>2.以電話、通訊軟體或現場輔導方式調查6家一貫化養豬場提升豬隻育成率性狀資料，達20場次以上。</p> <p>3.收集6家飼養5,000頭以上豬場母豬繁殖性能資料共8項。</p> <p>4.完成肉豬舍噴霧降溫設備建置1套，肉豬舍內的溫濕度與氨氣濃度收集設備正辦理安裝與測試，預計於8月底可開始收集畜舍環境參數與氨氣濃度的數值。</p> <p>5.採用40頭2品種母豬，做為觀察群養個飼對懷孕率及建置自動化偵測母豬發情徵兆，準確觀察母豬之發情及掌握配種適期，可提高種豬配種率及產仔數，目前已完成種豬發情監測系統招標程序。</p> <p>6.完成「豬場環境感測大數據資料匯集與整合分析系統」之規劃及招標程序，目前正進行系統施工與建置工程，預計於9月完成。</p>
	十四、農業生物經濟發	<p>1.種鴨蛋殼性狀檢定晶片共有78,183個標記，經QC餘17,201個標記，可分為5,514組獨立標記。</p>

工作計畫	實施概況	實施成果
	展及資源循環農業與農能共構之產業創新	<ol style="list-style-type: none"> <li>2.在受精持續性選拔五結白鴨、北京鴨、宜蘭白鴨臺畜一號共通位於基因內區間之SNP共有12,444個，計有9,209個SNP位於在編碼區，其中86個造成胺基酸改變，再其中2個可能造成截切效應。</li> <li>3.導入歐盟地區使用中的智慧排程推草餵養牛隻機器人到4家乳牛戶建置示範場域。</li> <li>4.完成種鴨蛋殼性狀檢定晶片基因型統計及潛力關聯基因之可能機制分析。</li> <li>5.完成金門土雞、鬥雞、白絲羽烏骨雞及凱馨桂丁紅羽土雞共4個種雞品種（系）與參考基因體之比對。</li> <li>6.持續輔導2家種禽場進行選育族群種原固定與性能改良、1家種禽場進行新品種（系）育成及6家技轉業者相關技術之應用。</li> <li>7.完成農牧循環示範區之養牛廢水施灌牧草品質與植體資料分析，以施灌廢水組採收後植體鮮重較佳。</li> <li>8.直立發酵槽水力停留時間20天，進流量與固形物含量平均分別為4.6立方米與2.8%，沼氣產量平均為29立方米/日。</li> <li>9.養豬廢水固形物2、3%與添加10、20、30、40%鳳梨皮渣共消化試驗，以添加鳳梨皮渣等組之沼氣產量優於無添加組。</li> <li>10.完成乾式發酵料源分析，包括豬糞、甘藷及污泥，並確定乾式發酵小型模組混合比例與碳氮比。</li> <li>11.完成雞糞加值產品處理套組織各處理單元、流程及規格規劃設計，並進行粉碎及製粒預測試，評估雞糞製粒之含水率、粒徑大小及成品品質等數據參數。</li> <li>12.完成賽道式微藻培養系統建置1式。</li> </ol>
	十五、食安五環建構校園午餐之農安監控及供應體系	<ol style="list-style-type: none"> <li>1.進行飼料重金屬（鉛、鎘、砷、汞）監控，總計120項次，合格率100%。</li> <li>2.開發雞肉無機砷檢驗方法，1次可檢驗9種不同型態砷，於22分鐘內完成檢驗。</li> <li>3.完成收集屏東縣、臺東縣、花蓮縣、高雄市、臺南市、嘉義縣、雲林縣、彰化縣和新竹縣國中小校園午餐食材雞蛋抗原蟲劑殘留調查20件，均無檢出抗原蟲藥。</li> </ol>
	十六、經濟動物與伴侶動物保健飼料添加物研發與商品化之創新開發	<ol style="list-style-type: none"> <li>1.完成飼料添加物小型量產生產平臺功能擴充的規劃。</li> <li>2.完成建立小型量產發酵槽發酵參數1式，並生產芽孢桿菌添加物1批，供仔豬試驗使用。</li> <li>3.已完成乳酸菌製劑不同應用形式初產品開發與應用配方之建立，包含發酵成品噴霧乾燥熱處理、活性菌株微膠囊包埋以及發酵飼料製作，可供計畫後續動物飼養試驗</li> </ol>

工作計畫	實施概況	實施成果
		<p>評估。</p> <p>4.與天惠畜牧場簽訂「雜交種土雞育成期及產蛋期飼養管理技術」，增加特色化土雞蛋之生產，供農民建構國產特色雞蛋生產與產業鏈建構。</p> <p>5.於南投縣魚池鄉神農山莊肉雞及蛋雞飼養場建立示範場域，可提升雞隻存活率與降低雞舍糞便臭味。</p> <p>6.運用菇類剩餘物質與耐酸性菌種開發綠能飼料（雛型）與雞舍除臭抑菌墊料產品 2 式。可減少抗生素使用 80 ~ 95%與夏季熱障礙，雞隻存活率近 95%以上，產量提升 20%。</p> <p>7.辦理農業生產剩餘物質循環利用技術田間觀摩會 1 場次。</p> <p>8.試驗已建立 5 - MTP 抗緊迫代謝分子微生物製劑生產條件最適化配方，以超過濾製成之濃縮乳清蛋白及乳糖 2 種乳清衍生物之組合配方作為菌株生長最適替代培養材料。</p> <p>9.已累計完成 9 頭轉換期牛隻於硒、維生素 C 及 E 額外補充試驗，試驗期所有牛隻無胎衣滯留發生，且三個組別的試驗牛隻分娩時全部為順產，無助產及死胎發生。</p> <p>10.本年擬就研發成果提出「黑水虻蛹殼以生物法萃取幾丁質和幾丁聚醣技術」和「黑水虻蛹殼萃取幾丁質和幾丁聚醣規格檢驗技術」2 項技術進行技術移轉審查，目前「黑水虻蛹殼以生物法萃取幾丁質和幾丁聚醣技術」已完成技術評價。</p>
二、一般行政	基本行政工作維持，協助完成各項試驗目標	配合各項試驗工作之進行，協助完成各項人事、主計、政風、研考、文書、庶務、財產保管等行政工作推展，以科技產業化，產業科技化目標，落實健康、效率、永續經營之農業政策推展。

本頁空白

## 貳、主 要 表





# 行政院農業委員會畜產試驗所 歲入來源別預算表

中華民國 109 年度

單位：新臺幣千元

經資門併計

科 目				本年度預算數	上年度預算數	前年度決算數	本年度與 上年度比較	說 明
款	項	目	節 名稱及編號					
2	162	1	合計	6,726	6,423	7,941	303	
			0400000000 罰款及賠償收入	114	114	294	0	
			0451070000 畜產試驗所	114	114	294	0	
			0451070300 賠償收入	114	114	294	0	
4	178	1	0451070301 一般賠償收入	114	114	294	0	本年度預算數係廠商違約逾期交貨或完工之賠償收入。
			0700000000 財產收入	1,466	1,466	2,035	0	
			0751070000 畜產試驗所	1,466	1,466	2,035	0	
			0751070100 財產孳息	1,173	1,173	1,319	0	
7	177	1	0751070101 利息收入	1	1	1	0	本年度預算數係專戶存款之利息收入。
			0751070103 租金收入	1,172	1,172	1,319	0	本年度預算數係種豬檢定站、育成中心及員工消費合作社等場地租金收入。
			0751070500 廢舊物資售價	293	293	716	0	本年度預算數係出售報廢財產及廢舊物品等收入。
			1200000000 其他收入	5,146	4,843	5,611	303	
7	177	1	1251070000 畜產試驗所	5,146	4,843	5,611	303	
			1251070200 雜項收入	5,146	4,843	5,611	303	
			1251070201 收回以前年度歲出	-	-	23	-	前年度決算數係收回員工薪資及不休假加班費等繳庫數。
			1251070210 其他雜項收入	5,146	4,843	5,588	303	本年度預算數係處分淘汰畜禽、借用宿舍員工自薪資扣回繳庫數及宿舍管理費等收入。

**行政院農業委員會畜產試驗所**  
**歲出機關別預算表**

經資門併計

中華民國 109 年度

單位：新臺幣千元

科 目					本年度預算數	上年度預算數	本年度與 上年度比較	說 明
款	項	目	節	名稱及編號				
18	7			0051000000 農業委員會主管				
				0051070000 畜產試驗所	704,589	720,476	-15,887	
				5251070000 科學支出	317,321	337,183	-19,862	
			1	5251071000 畜牧試驗研究	317,321	337,183	-19,862	1. 本年度預算數317,321千元，包括人事費1,709千元，業務費230,640千元，設備及投資65,662千元，獎補助費19,310千元。 2. 本年度預算數之內容與上年度之比較如下： (1) 畜產科學研究經費203,928千元，較上年度減列建立小型豬營養需要量及飼料供應體系等經費20,611千元。 (2) 畜產技術研究經費113,393千元，較上年度增列因應高溫氣候畜禽品系篩選等經費749千元。
				5651070000 農業支出	387,268	383,293	3,975	
				5651070100 一般行政	385,668	383,093	2,575	1. 本年度預算數385,668千元，包括人事費353,905千元，業務費28,543千元，設備及投資2,176千元，獎補助費1,044千元。 2. 本年度預算數之內容與上年度之比較如下： (1) 人員維持費353,905千元，較上年度核實減列人事費519千元。 (2) 基本行政工作維持費31,763千元，較上年度增列辦理所區主要道路基礎設施維護等經費3,094千元。
			3	5651079000 一般建築及設備	1,400	-	1,400	
			1	5651079011 交通及運輸設備	1,400	-	1,400	新增汰換9人座公務車1輛經費如列數。
			4	5651079800 第一預備金	200	200	0	仍照上年度預算數編列。

# 參、附 屬 表



**行政院農業委員會畜產試驗所**  
**歲入項目說明提要表**

中華民國109年度

單位：新臺幣千元

來源子目及 細目與編號	0451070300 賠償收入	-0451070301 -一般賠償收入	預算金額	114	承辦單位	總所暨各分所場
----------------	--------------------	------------------------	------	-----	------	---------

**歲 入 項 目 說 明**

一、項目內容

廠商違約逾期交貨或完工之賠償收入。

二、法令依據

依據合約規定辦理。

金 額 及 說 明				金 額	說 明
款	項	目	節	名 稱	
2				0400000000 罰款及賠償收入	114
	162			0451070000 畜產試驗所	114
		1		0451070300 賠償收入	114
			1	0451070301 一般賠償收入	114 廠商違約逾期交貨或完工之賠償收入。

**行政院農業委員會畜產試驗所**  
**歲入項目說明提要表**

中華民國109年度

單位：新臺幣千元

來源子目及 細目與編號	0751070100 財產孳息	-0751070101 -利息收入	預算金額	1	承辦單位	總所暨各分所場
----------------	--------------------	----------------------	------	---	------	---------

歲 入 項 目 說 明

一、項目內容

專戶存款利息收入。

二、法令依據

依據國庫法第11條規定辦理。

金 額				及 說 明		
款	項	目	節	名 稱	金 額	說 明
4	178	1		0700000000		
				財產收入	1	
				0751070000		
				畜產試驗所	1	
				0751070100		
				財產孳息	1	
			1	0751070101		
				利息收入	1	專戶存款之利息收入。

# 行政院農業委員會畜產試驗所

## 歲入項目說明提要表

中華民國109年度

單位：新臺幣千元

來源子目及 細目與編號	0751070100 財產孳息	-0751070103 -租金收入	預算金額	1,172	承辦單位	總所暨各分所場
----------------	--------------------	----------------------	------	-------	------	---------

歲	入	項	目	說	明
---	---	---	---	---	---

一、項目內容 種豬檢定站、育成中心及員工消費合作社承租本 所國有財產場地租金收入。	二、法令依據 1.國有財產法第28條。 2.國有財產局91年11月12日台財產接字第091003 0867號函。
---	---

金	額	及	說	明
---	---	---	---	---

款	項	目	節	名 稱	金 額	說 明
4	178	1		0700000000 財產收入	1,172	
				0751070000 畜產試驗所	1,172	
			1	0751070100 財產孳息	1,172	
			2	0751070103 租金收入	1,172	種豬檢定站、育成中心及員工消費合作社場地等租金收入。

**行政院農業委員會畜產試驗所**  
**歲入項目說明提要表**

中華民國109年度

單位：新臺幣千元

來源子目及 細目與編號	0751070500 廢舊物資售價	預算金額	293	承辦單位	總所暨各分所場
----------------	----------------------	------	-----	------	---------

歲 入 項 目 說 明

一、項目內容

出售報廢財產及廢舊物品等收入。

二、法令依據

依據國庫法第11條規定辦理。

金 額				及 說 明		
款	項	目	節	名 稱	金 額	說 明
4	178	2		0700000000	293	出售報廢財產及廢舊物品等收入。
				財產收入		
				0751070000		
				畜產試驗所		
				0751070500	293	
				廢舊物資售價		



# 行政院農業委員會畜產試驗所 歲入項目說明提要表

中華民國109年度

單位：新臺幣千元

來源子目及 細目與編號	1251070200 雜項收入	-1251070210 -其他雜項收入	預算金額	5,146	承辦單位	總所暨各分所場
----------------	--------------------	------------------------	------	-------	------	---------

歲	入	項	目	說	明
---	---	---	---	---	---

一、項目內容

- 1.處分淘汰畜禽等收入。
- 2.出售出版品及招標文件工本費等收入。
- 3.出售太陽能電收入。
- 4.借用宿舍員工自薪資扣回繳庫數及宿舍管理費等收入。
- 5.畜產訓練中心及學員宿舍等場地清潔費收入。

二、法令依據

依據國庫法第11條、全國軍公教員工待遇支給要點第4點及行政院人事行政局100年6月28日局授住字第1000301726號函辦理。

金				額		及		說		明	
款	項	目	節	名	稱	金	額	說	明		
7	177	1		1200000000							
				其他收入		5,146					
				1251070000							
				畜產試驗所		5,146					
				1251070200							
		1		雜項收入		5,146					
			2	1251070210							
				其他雜項收入		5,146					
										1.出售牛乳及處分淘汰畜禽等收入1,539千元。	
										2.出售出版品及招標文件工本費等收入21千元。	
										3.國有公用不動產設置太陽光電發電設備售電收入回饋金1,268千元。	
										4.借用宿舍員工自薪資扣回繳庫數及宿舍管理費等收入1,681千元。	
										5.畜產訓練中心及學員宿舍等場地清潔費收入637千元。	

**行政院農業委員會畜產試驗所**  
**歲出計畫提要及分支計畫概況表**

經資門併計

中華民國109年度

單位：新臺幣千元

工作計畫名稱及編號	5251071000 畜牧試驗研究	預算金額	317,321
-----------	-------------------	------	---------

計畫內容：

1. 畜禽品種改良及繁殖生產技術改進。
2. 國家種原庫多功能應用及國際性畜禽品種性能改良。
3. 種畜禽產業遺傳物質加值產品研發應用。
4. 種畜禽耐逆境性能檢定及耐病性狀檢定資料庫之建置與價值鏈創新。
5. 強化生醫用畜禽供應體系及品質提升。
6. 畜產關鍵性生物技術平臺開發、改良與應用。
7. 畜禽友善飼養及重視動物福祉模式之建立。
8. 畜牧場節水減廢與節能減碳技術開發。
9. 芻料作物生產及牧草品質提升加值應用。
10. 飼料資源開發與利用效率提升及飼料檢測。
11. 優質禽畜產品開發及副產品利用。
12. 推動研發成果產業化及應用。
13. 生物安全防疫及農業電子化與農業產業生產力4.0之建立。
14. 農業生物經濟發展及資源循環農業之產業創新。
15. 經濟動物與伴侶動物保健飼料添加物研發及商品化之創新開發。
16. 建構生醫產業動物替代體系及開發關鍵技術。

預期成果：

1. 畜禽品種改良及繁殖生產技術改進。
  - (1) 臺灣黃牛及其雜交種肉牛屠體與肉質性能之比較。
  - (2) 提升豬隻育成率，加強養豬產業升級。
  - (3) 利用傳統檢定及基因篩選技術，選育高肉質黑豬。
  - (4) 芳香性草本植物抗菌活性成分分析及對哺乳豬生長性能之影響。
  - (5) 優良乳用種羊群之建立。
  - (6) 不同飼養模式對山羊屠體與肉質性能之比較。
  - (7) 藍殼蛋烏骨雞品種之選育。
  - (8) 鬥雞品種選育。
  - (9) 土番鴨舍內飼養模式之建立。
  - (10) 提升環控鵝舍內種鵝之生產效能。
  - (11) 源興牛種原品種登記。
  - (12) 建立山羊熱緊迫基因篩選平台與耐熱性狀關聯性探討。
2. 國家種原庫多功能應用及國際性畜禽品種性能改良。
  - (1) 擴大辦理畜產生物遺傳資源庫存與流通應用。
  - (2) 臺灣黃牛遺傳資源之保存與應用。
  - (3) 臺灣水牛種原維護與基因多樣性分析。
  - (4) 畜試土雞種原繁殖應用及產業開發。
  - (5) 鴨隻遺傳資源保存與遺傳監測。
  - (6) 黑天鵝種原保存、基因多樣性分析與利用計畫。
3. 種畜禽產業遺傳物質加值產品研發應用。
  - (1) 建立乳牛活體採卵技術，並配合選性精液，生產性別控制乳牛胚。
  - (2) 發展豬胚保存與利用之新方法技術。
  - (3) 建立商業用土雞精液凍存標準流程。
  - (4) 協助種羊場及種鹿場建立製作冷凍精液技術。
4. 種畜禽耐逆境性能檢定及耐病性狀檢定資料庫之建置與價值鏈創新。
  - (1) 產業加值關鍵技術產業化，並促進遺傳性能評估符合國際規範，幫助我國畜禽外銷。
  - (2) 改善畜禽精液產品生產技術作業方式，以選育具有耐逆境之遺傳特性畜禽。
  - (3) 種乳牛、山羊及種豬耐病性狀基礎資料庫之建置及繁殖後代監測。
  - (4) 種雞場、種鴨、種鵝等種禽耐病性狀基礎資料庫之建置及繁殖後代監測。
  - (5) 提高已命名種鵝（北斗白鵝畜試壹號、北斗白鵝畜試貳號及北斗褐鵝畜試壹號）之耐病性。
  - (6) 種豬耐病選育及鹿結核病清除之研究。
  - (7) 調查各種畜禽熱季與涼季之基礎體溫、呼吸數、免疫抗體、血液生化值等生理值背景。
5. 強化生醫用畜禽供應體系及品質提升。
  - (1) 推廣生醫研究與生技研發用途小型豬，供應各類生醫計畫所需。
  - (2) 建構生醫用番鴨及生醫用種鵝之產業化生產模式。
  - (3) 小型豬各階段生長性狀之調查及分析，提升生醫小型豬產業推廣。
  - (4) 優質化實驗用兔生產供應體系之建立。
6. 畜產關鍵性生物技術平臺開發、改良與應用。
  - (1) 建立豬隻精液冷凍保存方法。
  - (2) 利用基因修飾，建立小型化模式之生醫用蘭嶼豬。
  - (3) 豬誘導多能性幹細胞之血管內皮細胞分化研究。

**行政院農業委員會畜產試驗所**  
**歲出計畫提要及分支計畫概況表**

經資門併計

中華民國109年度

單位：新臺幣千元

工作計畫名稱及編號	5251071000 畜牧試驗研究	預算金額	317,321
	<p>(4)不同卵母細胞來源及體外成熟培養液成分對山羊胚胎外生產效率之影響。</p> <p>(5)小分子核醣核酸對雞隻性別基因調控之研究。</p> <p>(6)探討雞誘導多能性幹細胞體外誘導分化為生殖細胞之潛力。</p> <p>7. 畜禽友善飼養及重視動物福祉模式之建立。</p> <p>(1)建立乳牛腿蹄健康管理模式改善乳牛蹄病之發生率。</p> <p>(2)探討友善飼養環境改善群養豬隻之爭鬥行為。</p> <p>(3)應用友善欄舍環境管理改善密飼羊隻腳蹄性狀之研究。</p> <p>(4)探討不同棲架表面材質對肉雞腳部之健康影響。</p> <p>(5)藉由改善地面材質及友善飼養環境，探討鴨隻與鵝隻趾瘤症之研究。</p> <p>(6)畜禽業者對生產具高動物福祉畜產品之意向分析。</p> <p>8. 畜牧場節水減廢與節能減碳技術開發。</p> <p>(1)評估高床水簾豬舍之廢水及臭味處理模式。</p> <p>(2)厭氧污泥濃縮減量及資源化應用。</p> <p>(3)不同型式肉豬舍節能減碳評估。</p> <p>(4)養豬廢水農地利用之評估。</p> <p>9. 芻料作物生產及牧草品質提升加值應用。</p> <p>(1)選育可適地適種及可多元化利用或抗逆境之牧草品種，提供農民多樣化的牧草選擇及提升牧草利用價值。</p> <p>(2)建立新品種牧草之肥料推薦量及栽培管理模式，提升新品種牧草之產能及品質。</p> <p>(3)伴侶動物乾草快速乾燥技術開發。</p> <p>(4)地區性特色作物作為芻料可行性評估。</p> <p>(5)牧草飼養價值評估與分級產業化推動。</p> <p>(6)優質蛋白玉米新品系作為芻料之評估。</p> <p>10. 飼料資源開發與利用效率提升及飼料檢測。</p> <p>(1)荷蘭泌乳牛隻於高溫高濕度下腳蹄健康之營養策略。</p> <p>(2)國產禾豆混植牧草之山羊餵飼方式與效益評估。</p> <p>(3)小型豬營養需要量及飼料供應體系的建立。</p> <p>(4)微生物代謝物應用於飼料添加物開發。</p> <p>(5)研發高纖農作副產物飼料化。</p> <p>11. 優質禽畜產品開發及副產品利用。</p> <p>(1)具抗氧化與神經細胞保護之乳酸菌篩選及其產品開發。</p> <p>(2)國產高達乾酪製程改善之研究。</p> <p>(3)利用畜禽副產物開發休閒凝膠產品。</p> <p>(4)國產土雞即食肉製品之開發。</p> <p>(5)壓榨法萃製蛋黃油製程改良及其品質研究。</p> <p>(6)風味殼蛋加工技術之研究。</p> <p>12. 推動研發成果產業化及應用。</p> <p>(1)藉由強化產、官、學交流平臺，建立農業育成中心網絡，提升服務能量及競爭力，並善用其資源服務更多農民及農企業。</p> <p>(2)推動產學合作及技術移轉，落實科技產業化與產業科技化。</p> <p>(3)強化畜產業對創新科技需求構面之研究，掌握產業發展趨勢與需求，以建構畜產業之研發及推廣輔導策略。</p> <p>(4)追蹤評估畜牧業青年農民訓練成效，以供辦理後續</p>		

**行政院農業委員會畜產試驗所**  
**歲出計畫提要及分支計畫概況表**

經資門併計

中華民國109年度

單位：新臺幣千元

工作計畫名稱及編號	5251071000 畜牧試驗研究	預算金額	317,321
-----------	-------------------	------	---------

訓練班參考。

13. 生物安全防疫及農業電子化與農業產業生產力4.0之建立。
  - (1) 整合畜牧、機電與防疫領域人才，建構高生物安全之模組化孵化室、禽舍，供各級規模業者參考。
  - (2) 建構新式消毒劑應用技術及禽蛋糞污清淨系統，改善種蛋衛生品質及孵化室微環境之生物安全，提升雛禽健康。
  - (3) 鹿隻生產安全自主管理系統暨雲端追溯資訊。
14. 農業生物經濟發展及資源循環農業之產業創新。
  - (1) 種禽基因體與性能育種資料庫建立，應用基因體選育技術，建立重要性狀檢定晶片。
  - (2) 種禽性能與育種體系強化及產業化應用。
  - (3) 畜牧廢水施灌農牧循環經營模式建立。
  - (4) 畜牧場廢水處理與沼氣發電共構。
  - (5) 畜禽廢棄物循環加值與蟲蛋白資源應用。
  - (6) 畜產生產剩餘資材炭化加值利用技術。
15. 經濟動物與伴侶動物保健飼料添加物研發及商品化之創新開發。
  - (1) 益生菌類保健飼料添加物研發與商品化，以減少動物用藥。
  - (2) 畜產環境潛力益生菌與除臭菌之篩選與應用。
  - (3) 牧草、牧草炭、炭醋液及機能性中草藥等植生素保健飼料添加物之研發與商品化。
  - (4) 真菌類保健飼料添加物研發與商品化。
  - (5) 微量營養分及保健飼料添加物研發與商品化。
16. 建構生醫產業動物替代體系及開發關鍵技術。
  - (1) 發展家禽誘導多能性幹細胞於疫苗之研究。
  - (2) 發展豬誘導多能性幹細胞於生物醫學細胞模式之研究。

分支計畫及用途別科目	金額	承辦單位	說明
01 畜產科學研究	203,928	總所	1. 本分支計畫編列203,928千元，研究計畫內容如下：
1000 人事費	1,241		(1) 種畜禽產業遺傳物質加值產品研發應用。
1040 加班值班費	1,241		(2) 飼料資源開發與利用效率提升及飼料檢測。
2000 業務費	144,401		(3) 不同型式肉豬舍節能減碳評估。
2003 教育訓練費	978		(4) 生乳產業領航產業技術研發與應用。
2006 水電費	12,070		(5) 開發豬隻健康與豬舍環境的感測預析系統。
2009 通訊費	1,311		(6) 動物保健飼料添加物研發與商品化之創新開發。
2012 土地租金	100		(7) 優質畜禽產品開發及副產品利用。
2018 資訊服務費	2,303		(8) 農業創新育成網絡建置與服務能量，及畜產業人力培訓與推廣策略之研究。
2021 其他業務租金	340		
2024 稅捐及規費	107		
2027 保險費	75		
2033 臨時人員酬金	30,848		

**行政院農業委員會畜產試驗所**  
**歲出計畫提要及分支計畫概況表**

經資門併計

中華民國109年度

單位：新臺幣千元

工作計畫名稱及編號		5251071000 畜牧試驗研究		預算金額	317,321
分支計畫及用途別科目	金額	承辦單位	說	明	
2036 按日按件計資酬金	1,489		2.人事費1,241千元，係員工試驗超時加班費。		
2039 委辦費	9,701		3.業務費144,401千元。		
2042 國際組織會費	422		(1)員工教育訓練費978千元。		
2045 國內組織會費	166		(2)水電費12,070千元。		
2051 物品	38,493		(3)郵資、電話、數據網路通訊費等1,311千元。		
2054 一般事務費	20,844		(4)試驗用土地租金100千元。		
2063 房屋建築養護費	3,714		(5)資訊操作及維修服務等2,303千元。		
2066 車輛及辦公器具養護費	57		(6)租用車輛及業務用設備等租金340千元。		
2069 設施及機械設備養護費	12,780		(7)水汙染防制規費等107千元。		
2072 國內旅費	7,592		(8)對財產保險等75千元。		
2078 國外旅費	418		(9)辦理試驗研究相關業務人員之勞務服務費30,848千元。		
2081 運費	593		(10)聘請國內外專家學者之出席費、講座鐘點費、稿費等1,489千元。		
3000 設備及投資	40,536		(11)委託研究循環專區直立式發酵槽操作參數及水質評估等計畫9,701千元。		
3010 房屋建築及設備費	8,360		(12)參加國際畜政聯盟(ICAR)等會費422千元。		
3020 機械設備費	22,493		(13)參加獸醫師公會及農學團體等會費166千元。		
3025 運輸設備費	1,314		(14)購置事務用品、試驗藥品、動物飼料、油料、衛生用具等38,493千元。		
3030 資訊軟硬體設備費	6,702		(15)協助資料建檔、清潔等勞務承攬、印刷、保全及雜支等20,844千元。		
3035 雜項設備費	1,667		(16)畜舍及試驗房舍修繕費等3,714千元。		
4000 獎補助費	17,750		(17)辦公用器具養護費57千元。		
4030 對特種基金之補助	9,250		(18)設施及儀器設備養護費等12,780千元。		
4040 對國內團體之捐助	6,000		(19)國內差旅費7,592千元。		
4045 對私校之獎助	2,500		(20)參加國際畜政聯盟(ICAR)之第42屆會員國大會暨執行委員工作會議等國外旅費418千元。		
			(21)試驗用物品運輸裝卸運費593千元。		
			4.設備及投資40,536千元。		
			(1)辦理環保豬舍自衛防疫設施建置工程等8,360千元。		
			(2)購置水淋迴轉式滅菌釜、梯度即時多重		

**行政院農業委員會畜產試驗所**  
**歲出計畫提要及分支計畫概況表**

經資門併計

中華民國109年度

單位：新臺幣千元

工作計畫名稱及編號		5251071000 畜牧試驗研究		預算金額	317,321
分支計畫及用途別科目	金額	承辦單位	說 明		
			螢光定量儀等22,493千元。 (3)購置電動搬運車等1,314千元。 (4)購置高階儲存磁碟陣列櫃等6,702千元。 (5)購置冷氣機、冰箱等1,667千元。 5.獎補助費17,750千元，係補助大專院校、研究機構及相關法人等單位辦理防疫智慧型禽隻影像本體感測與禽舍環境監控系統之研發等計畫。		
02 畜產技術研究	113,393	各分所場	1.本分支計畫編列113,393千元，研究計畫內容如下：		
1000 人事費	468		(1)生物安全防疫及農業產業生產力4.0之建立。		
1040 加班值班費	468		(2)種畜禽耐逆境性能檢定及耐病性狀檢定資訊庫之建置與價值鏈創新。		
2000 業務費	86,239		(3)畜產生物與遺傳資源保存及利用。		
2003 教育訓練費	376		(4)畜禽廢棄物循環增值與蟲蛋白資源應用。		
2006 水電費	5,573		(5)強化生醫用畜禽供應體系及品質提升。		
2009 通訊費	754		(6)種禽基因體與性能育種資料庫建立及因應高溫氣候畜禽品系篩選。		
2012 土地租金	45		(7)改善畜禽友善環境之研究。		
2018 資訊服務費	1,066		(8)建置畜牧業氣候變遷災害衝擊知識平臺。		
2021 其他業務租金	320		2.人事費468千元，係員工試驗超時加班費。		
2024 稅捐及規費	125		3.業務費86,239千元。		
2027 保險費	258		(1)員工教育訓練費376千元。		
2033 臨時人員酬金	26,258		(2)水電費5,573千元。		
2036 按日按件計資酬金	342		(3)郵資、電話、數據網路通訊費等754千元。		
2042 國際組織會費	220		(4)試驗用土地租金45千元。		
2045 國內組織會費	93		(5)資訊操作及維修服務等1,066千元。		
2051 物品	18,239		(6)業務用設備租金320千元。		
2054 一般事務費	15,233		(7)水汙染防制規費等125千元。		
2063 房屋建築養護費	3,738		(8)對財產保險等258千元。		
2066 車輛及辦公器具養護費	55		(9)辦理試驗研究相關業務人員之勞務服務費26,258千元。		
2069 設施及機械設備養護費	6,781		(10)聘請國內外專家學者之出席費、講座鐘點費、稿費等342千元。		
2072 國內旅費	6,447				
2081 運費	316				
3000 設備及投資	25,126				
3010 房屋建築及設備費	10,246				

**行政院農業委員會畜產試驗所**  
**歲出計畫提要及分支計畫概況表**

經資門併計

中華民國109年度

單位：新臺幣千元

工作計畫名稱及編號		預算金額	
5251071000 畜牧試驗研究		317,321	
分支計畫及用途別科目	金額	承辦單位	說明
3020 機械設備費	11,516		(11)參加國際實驗動物管理評鑑及認證協會會費220千元。
3025 運輸設備費	485		(12)參加獸醫師公會及農學團體等會費93千元。
3030 資訊軟硬體設備費	1,753		(13)購置事務用品、試驗藥品、動物飼料、油料、衛生用具等18,239千元。
3035 雜項設備費	1,126		(14)協助資料建檔、清潔等勞務承攬、印刷、保全及雜支等15,233千元。
4000 獎補助費	1,560		(15)畜舍及實驗房舍修繕費等3,738千元。
4040 對國內團體之捐助	960		(16)辦公用器具養護費55千元。
4045 對私校之獎助	600		(17)設施及儀器設備養護費等6,781千元。
			(18)國內差旅費6,447千元。
			(19)試驗用物品運輸裝卸運費316千元。
			4.設備及投資25,126千元。
			(1)辦理非開放式高生物安全鴨舍修繕工程等10,246千元。
			(2)購置簡易乳牛削蹄架設備、攝影式紅外線熱像儀等11,516千元。
			(3)購置電動搬運車等485千元。
			(4)購置乳牛熱影像疾病辨識系統等1,753千元。
			(5)購置冷氣機、實驗桌等1,126千元。
			5.獎補助費1,560千元，係補助大專院校、研究機構及相關法人等單位辦理可溯源黑水虻幾丁質做為飼料添加物產品製程開發等計畫。

**行政院農業委員會畜產試驗所**  
**歲出計畫提要及分支計畫概況表**

經資門併計

中華民國109年度

單位：新臺幣千元

工作計畫名稱及編號	5651070100 一般行政	預算金額	385,668
-----------	-----------------	------	---------

計畫內容：

1. 辦理各項總務、主計、人事、政風等行政業務，並協助各業務單位試驗研究業務推動，以完成各項試驗目標。
  - (1) 基本行政工作維持，協助各業務單位試驗研究之進行。
  - (2) 配合行政及業務需要，依照主計法規等相關規定，辦理歲計、會計及統計事務，並加強計畫預算審查與經費運用稽核。
  - (3) 協助辦理現職人員在職進修之業務。
  - (4) 辦理本所政風法令之宣導、公務機密維護等業務。

預期成果：

支援各業務試驗單位行政管理工作，以提高工作效率，落實農業施政之推展。

分支計畫及用途別科目	金額	承辦單位	說明
01 人員維持	353,905	總所暨各分所場	職員180人、技工168人、駕駛4人、工友10人、聘用人員2人、約僱人員15人，合計379人，共需人事費如列數。
1000 人事費	353,905		
1015 法定編制人員待遇	153,210		
1020 約聘僱人員待遇	3,740		
1025 技工及工友待遇	80,625		
1030 獎金	57,785		
1035 其他給與	5,950		
1040 加班值班費	9,848		
1050 退休離職儲金	18,329		
1055 保險	24,418		
02 基本行政工作維持	31,763	總所暨各分所場	本分支計畫係辦理基本行政工作業務等所需經費，共編列31,763千元，內容如下： 1. 業務費28,543千元。 (1) 員工教育訓練費7千元。 (2) 水電費2,893千元。 (3) 郵資、電話、數據網路通訊費等1,098千元。 (4) 資訊操作及維修服務等1,358千元。 (5) 租用場地、車輛等租金252千元。 (6) 公務車輛使用牌照稅及汽車燃料使用費、土地丈量規費等616千元。 (7) 公務車輛及房屋財產保險費等560千元。 (8) 辦理生物安全環境維護工作人員之勞務服務費6,410千元。 (9) 辦理性別主流化、全民國防教育及其他政策性訓練課程等各項講習訓練之講座鐘點費104千元。 (10) 購置事務用品、電腦耗材、油料、衛生
2000 業務費	28,543		
2003 教育訓練費	7		
2006 水電費	2,893		
2009 通訊費	1,098		
2018 資訊服務費	1,358		
2021 其他業務租金	252		
2024 稅捐及規費	616		
2027 保險費	560		
2033 臨時人員酬金	6,410		
2036 按日按件計資酬金	104		
2051 物品	3,135		
2054 一般事務費	6,351		
2063 房屋建築養護費	1,064		
2066 車輛及辦公器具養護費	1,020		



**行政院農業委員會畜產試驗所**  
**歲出計畫提要及分支計畫概況表**

經資門併計

中華民國109年度

單位：新臺幣千元

工作計畫名稱及編號	5651070100 一般行政	預算金額	385,668
分支計畫及用途別科目	金額	承辦單位	說 明
2069 設施及機械設備養護費	2,544		用具等3,135千元。
2072 國內旅費	1,118		(11)協助資料建檔、清潔等勞務承攬、印刷
2081 運費	13		、保全、員工健康檢查、文康活動、消
3000 設備及投資	2,176		防安全檢查及雜支等6,261千元；政風
3010 房屋建築及設備費	1,585		廉政工作之業務宣導費50千元；員工協
3020 機械設備費	28		助方案相關經費40千元。
3025 運輸設備費	94		(12)辦公廳舍及宿舍養護費等1,064千元。
3030 資訊軟硬體設備費	245		(13)公務車輛、辦公用器具保養維修等1,02
3035 雜項設備費	224		0千元。
4000 獎補助費	1,044		(14)機電、消防安全設備保養維修等2,544
4085 獎勵及慰問	1,044		千元。
			(15)國內差旅費1,118千元。
			(16)物品運輸裝卸運費13千元。
			2.設備及投資2,176千元。
			(1)總所育種館外牆修繕工程等1,585千元。
			(2)購置雷射印表機28千元。
			(3)購置監視器系統94千元。
			(4)汰購電腦等245千元。
			(5)汰購冷氣機及冰箱等224千元。
			3.獎補助費1,044千元，係退休(職)員工三節
			慰問金。

行政院農業委員會畜產試驗所  
歲出計畫提要及分支計畫概況表

經資門併計

中華民國109年度

單位：新臺幣千元

工作計畫名稱及編號	5651079011 交通及運輸設備	預算金額	1,400
-----------	--------------------	------	-------

計畫內容：  
汰購已逾使用年限車輛。

預期成果：  
提升車輛效能，以利業務推動。

分支計畫及用途別科目	金額	承辦單位	說明
01 交通及運輸設備	1,400	總所	總所汰換9人座小客車1輛1,400千元。
3000 設備及投資	1,400		
3025 運輸設備費	1,400		

行政院農業委員會畜產試驗所  
歲出計畫提要及分支計畫概況表

經資門併計

中華民國109年度

單位：新臺幣千元

工作計畫名稱及編號	5651079800 第一預備金	預算金額	200
-----------	------------------	------	-----

計畫內容：  
依實際需要申請動支。

預期成果：  
適時解決需要。

分支計畫及用途別科目	金額	承辦單位	說	明
01 第一預備金	200	總所暨各分所場		
6000 預備金	200			
6005 第一預備金	200			

**行政院農業委員會畜產試驗所**  
**各項費用彙計表**

中華民國109年度

單位：新臺幣千元

工作計畫名稱及編號 第一、二級用途別 科目名稱及編號	5651070100 一般行政	5251071000 畜牧試驗研究	5651079011 交通及運輸設備	5651079800 第一預備金	合 計
合 計	385,668	317,321	1,400	200	704,589
1000 人事費	353,905	1,709	-	-	355,614
1015 法定編制人員待遇	153,210	-	-	-	153,210
1020 約聘僱人員待遇	3,740	-	-	-	3,740
1025 技工及工友待遇	80,625	-	-	-	80,625
1030 獎金	57,785	-	-	-	57,785
1035 其他給與	5,950	-	-	-	5,950
1040 加班值班費	9,848	1,709	-	-	11,557
1050 退休離職儲金	18,329	-	-	-	18,329
1055 保險	24,418	-	-	-	24,418
2000 業務費	28,543	230,640	-	-	259,183
2003 教育訓練費	7	1,354	-	-	1,361
2006 水電費	2,893	17,643	-	-	20,536
2009 通訊費	1,098	2,065	-	-	3,163
2012 土地租金	-	145	-	-	145
2018 資訊服務費	1,358	3,369	-	-	4,727
2021 其他業務租金	252	660	-	-	912
2024 稅捐及規費	616	232	-	-	848
2027 保險費	560	333	-	-	893
2033 臨時人員酬金	6,410	57,106	-	-	63,516
2036 按日按件計資酬金	104	1,831	-	-	1,935
2039 委辦費	-	9,701	-	-	9,701
2042 國際組織會費	-	642	-	-	642
2045 國內組織會費	-	259	-	-	259
2051 物品	3,135	56,732	-	-	59,867
2054 一般事務費	6,351	36,077	-	-	42,428
2063 房屋建築養護費	1,064	7,452	-	-	8,516
2066 車輛及辦公器具養護費	1,020	112	-	-	1,132
2069 設施及機械設備養護費	2,544	19,561	-	-	22,105
2072 國內旅費	1,118	14,039	-	-	15,157
2078 國外旅費	-	418	-	-	418

**行政院農業委員會畜產試驗所**  
**各項費用彙計表**

中華民國109年度

單位：新臺幣千元

工作計畫名稱及編號 第一、二級用途別 科目名稱及編號	5651070100 一般行政	5251071000 畜牧試驗研究	5651079011 交通及運輸設備	5651079800 第一預備金	合 計
2081 運費	13	909	-	-	922
3000 設備及投資	2,176	65,662	1,400	-	69,238
3010 房屋建築及設備費	1,585	18,606	-	-	20,191
3020 機械設備費	28	34,009	-	-	34,037
3025 運輸設備費	94	1,799	1,400	-	3,293
3030 資訊軟硬體設備費	245	8,455	-	-	8,700
3035 雜項設備費	224	2,793	-	-	3,017
4000 獎補助費	1,044	19,310	-	-	20,354
4030 對特種基金之補助	-	9,250	-	-	9,250
4040 對國內團體之捐助	-	6,960	-	-	6,960
4045 對私校之獎助	-	3,100	-	-	3,100
4085 獎勵及慰問	1,044	-	-	-	1,044
6000 預備金	-	-	-	200	200
6005 第一預備金	-	-	-	200	200

行政院農業委員  
歲出一級用途  
中華民國

科 目				經 常 支				
款	項	目	節	名 稱	人 事 費	業 務 費	獎 補 助 費	債 務 費
18	7	1		農業委員會主管				
				畜產試驗所	355,614	256,183	19,824	-
				科學支出	1,709	227,640	18,780	-
				畜牧試驗研究	1,709	227,640	18,780	-
				農業支出	353,905	28,543	1,044	-
				一般行政	353,905	28,543	1,044	-
				一般建築及設備	-	-	-	-
				交通及運輸設備	-	-	-	-
				第一預備金	-	-	-	-

會畜產試驗所  
別科目分析表

109年度

單位：新臺幣千元

出		資本支出					合計
預備金	小計	業務費	設備及投資	獎補助費	預備金	小計	
200	631,821	3,000	69,238	530	-	72,768	704,589
-	248,129	3,000	65,662	530	-	69,192	317,321
-	248,129	3,000	65,662	530	-	69,192	317,321
200	383,692	-	3,576	-	-	3,576	387,268
-	383,492	-	2,176	-	-	2,176	385,668
-	-	-	1,400	-	-	1,400	1,400
-	-	-	1,400	-	-	1,400	1,400
200	200	-	-	-	-	-	200

行政院農業委員  
資本支出  
中華民國

科				目	設				備
款	項	目	節	名 稱 及 編 號	土地	房屋建築及設備	公共建設及設施	機械設備	
18	7			0051000000 農業委員會主管					
				0051070000 畜產試驗所	-	20,191	-	34,037	
				5251070000 科學支出	-	18,606	-	34,009	
				5251071000 畜牧試驗研究	-	18,606	-	34,009	
				5651070000 農 業 支 出	-	1,585	-	28	
				5651070100 一般行政	-	1,585	-	28	
				5651079000 一般建築及設備	-	-	-	-	
				5651079011 交通及運輸設備	-	-	-	-	



會畜產試驗所  
分析表  
109年度

單位：新臺幣千元

及		投			資		其他資本支出	合 計
運輸設備	資訊軟硬體設備	雜項設備	權 利	投 資				
3,293	8,700	3,017	-	-	3,530	72,768		
1,799	8,455	2,793	-	-	3,530	69,192		
1,799	8,455	2,793	-	-	3,530	69,192		
1,494	245	224	-	-	-	3,576		
94	245	224	-	-	-	2,176		
1,400	-	-	-	-	-	1,400		
1,400	-	-	-	-	-	1,400		

**行政院農業委員會畜產試驗所**  
**人事費彙計表**

中華民國109年度

單位：新臺幣千元

人 事 費 別	金 額	說 明
一、民意代表待遇	-	
二、政務人員待遇	-	
三、法定編制人員待遇	153,210	
四、約聘僱人員待遇	3,740	
五、技工及工友待遇	80,625	
六、獎金	57,785	
七、其他給與	5,950	
八、加班值班費	11,557	超時加班費2,337千元。
九、退休退職給付	-	
十、退休離職儲金	18,329	
十一、保險	24,418	
十二、調待準備	-	
合 計	355,614	

本頁空白

行政院農業委員  
預算員額  
中華民國

科 目				員 額 ( 單位：														
款	項	目	節	名 稱	職 員		警 察		法 警		駐 警		工 友		技 工		駕 駛	
					本年度	上年度	本年度	上年度	本年度	上年度	本年度	上年度	本年度	上年度	本年度	上年度	本年度	上年度
18				0051000000 農業委員會主管														
	7			0051070000 畜產試驗所	180	179	-	-	-	-	-	-	10	10	168	179	4	4
		2		5651070100 一般行政	180	179	-	-	-	-	-	-	10	10	168	179	4	4

會畜產試驗所  
明細表  
109年度

單位：新臺幣千元

人								年 需 經 費			說 明
聘 用		約 僱		駐外雇員		合 計		本 年 度	上 年 度	比 較	
本 年 度	上 年 度	本 年 度	上 年 度	本 年 度	上 年 度	本 年 度	上 年 度				
2	2	15	5	-	-	379	379	344,057	341,531	2,526	1. 本年度以業務費支付「臨時人員」支出，包括： (1)「一般行政」計畫預計14人、所需經費6,410千元。 (2)「畜牧試驗研究」計畫預計122人、所需經費57,106千元。 (3)以上，共預計進用136人、所需經費63,516千元。 2. 本年度以業務費支付「勞務承攬」支出，包括： (1)「一般行政」計畫預計9人、所需經費3,795千元。 (2)「畜牧試驗研究」計畫預計27人、所需經費11,290千元。 (3)以上，共預計進用36人、所需經費15,085千元。
2	2	15	5	-	-	379	379	344,057	341,531	2,526	

**行政院農業委員會畜產試驗所  
公務車輛明細表**

中華民國109年度

單位：新臺幣千元

車輛數	車 輛 種 類	乘客人數 不含司機	購置 年月	汽缸總 排氣量 (立方公分)	油料費			養護費	其 他	備 註
					數量(公升)	單價(元)	金額			
	現有車輛：									
1	首長專用車	4	106.05	1,798	1,668	29.00	48	26	24	ATJ-3891。總所
1	4 5 人座大客車	41	101.07	7,684	2,280	25.90	59	51	34	829-WD。總所
1	2 1 人座大客車	21	102.09	4,009	2,280	25.90	59	51	24	147-WD。新竹分所
1	旅行車	4	95.08	2,261	1,668	29.00	48	51	20	9499-EW。新竹分所
1	小客貨兩用車	7	95.08	1,998	1,668	29.00	48	51	20	9498-EW。新竹分所
1	小客貨兩用車	4	98.04	2,694	1,668	29.00	48	51	25	1593-WN。總所
1	小客貨兩用車	4	100.03	2,359	1,668	29.00	48	51	20	0697-B5。花蓮場
1	小客貨兩用車	4	100.03	2,359	1,668	29.00	48	51	20	8553-WV。臺東場
1	小客貨兩用車	5	102.05	1,798	1,140	29.00	33	51	15	ACZ-5126。高雄場。油電混合動力車
1	小客貨兩用車	4	102.05	2,378	1,668	29.00	48	51	20	ACA-6261。彰化場
1	小客貨兩用車	5	103.03	2,359	1,668	29.00	48	51	20	AGF-7863。恆春分所
1	小客貨兩用車 (7-8人座)	7	93.10	1,968	0	29.00	0	0	17	ZU-8842。恆春分所
1	小客貨兩用車 (7-8人座)	7	97.09	2,351	1,668	27.50	46	51	20	6485-TN。宜蘭分所
1	小客貨兩用車 (7-8人座)	7	98.03	2,351	1,668	29.00	48	51	20	0281-QH。總所
1	小客貨兩用車 (7-8人座)	7	98.03	2,351	1,112	29.00	32	6	13	0282-QH。總所(預計109年4月汰換9人座小客車，截至108年6月底行駛里程數128,833公里)
1	大貨車	2	89.05	7,961	2,280	25.90	59	51	41	9G-316。總所
1	中型貨車	2	95.09	3,907	1,668	25.90	43	51	24	669-SH。新竹分所
1	小貨車	1	87.09	1,997	1,668	27.50	46	51	15	J4-4875。總所
1	小貨車	2	87.09	1,997	1,668	27.50	46	51	15	J4-4958。總所
1	小貨車	2	87.09	1,998	1,668	27.50	46	51	15	P5-6548。臺東場
1	小貨車	2	98.04	2,351	1,668	29.00	48	51	15	8450-UZ。彰化場
1	一般公務用機車	1	95.03	125	312	29.00	9	2	1	M7Y-103。新竹分所
2	一般公務用機車	1	95.08	125	624	29.00	18	3	2	M9W-727、M9W-728。新竹分所
2	一般公務用機車	1	95.09	124	624	29.00	18	4	3	N3X-178、N3X

**行政院農業委員會畜產試驗所  
公務車輛明細表**

中華民國109年度

單位：新臺幣千元

車輛數	車 輛 種 類	乘客人數 不含司機	購置 年月	汽缸總 排氣量 (立方公分)	油料費			養護費	其 他	備 註
					數量(公升)	單價(元)	金額			
2	一般公務用機車	1	100.05	125	624	29.00	18	3	2	-179。新竹分所
2	一般公務用機車	1	100.06	124	624	29.00	18	3	4	873-JTN、875-JTN。總所
2	一般公務用機車	1	101.05	124	624	29.00	18	3	2	093-JKP、095-JKP。彰化場
2	一般公務用機車	1	101.06	124	624	29.00	18	3	1	235-LVZ、237-LVZ。總所
1	一般公務用機車	1	103.04	150	312	29.00	9	2	1	826-LWA。總所、571-JXM。恆春分所
2	一般公務用機車	1	104.04	124	624	29.00	18	4	2	365-PGR。總所
1	一般公務用機車	1	106.04	124	312	29.00	9	2	2	823-TFV、825-TFV。恆春分所
1	一般公務用機車	1	106.05	0	0	0.00	0	1	1	MMD-2987。總所
4	一般公務用機車	1	107.04	124	1,248	29.00	36	7	4	QAS-3381。總所。小型輕型電動機車
本年度新增車輛：										
1	小貨車	2	109.04	2,351	1,112	29.00	32	6	10	MSC-9262、MSC-9263、MSC-9265、MRW-9513。總所
2	電動機車	1	109.04	0	0	0.00	0	2	2	新購001。總所。預計於109年4月購置小貨車。
										總所。預計於109年4月購置小型輕型電動機車2台。
合 計					41,776		1,175	995	474	

預算員額：	職員	180 人	技工	168 人
	警察	0 人	駕駛	4 人
	法警	0 人	聘用	2 人
	駐警	0 人	約僱	15 人
	工友	10 人	駐外雇員	0 人

合計： 379 人

行政院農業委員

現有辦公房

中華民國

區 分	自有				無償借用		
	單位數	面積	取得成本	年需養護費	單位數	面積	年需養護費
一、辦公房屋	406棟	149,222.94	1,276,420	7,452		-	-
二、機關宿舍	163戶	11,193.23	72,661	400		-	-
1 首長宿舍	1戶	205.26	1,022	30		-	-
2 單房間職務宿舍	44戶	1,622.90	12,477	50		-	-
3 多房間職務宿舍	118戶	9,365.07	59,162	320		-	-
三、其他	105間	4,257.13	64,001	664		-	-
合 計		164,673.30	1,413,082	8,516		-	-



# 會畜產試驗所

## 舍明細表

109年度

單位：新臺幣千元，平方公尺

有償租用或借用					合計			
單位數	面積	押金	租金	年需養護費	面積	押金	租金	年需養護費
	-	-	-	-	149,222.94	-	-	7,452
	-	-	-	-	11,193.23	-	-	400
	-	-	-	-	205.26	-	-	30
	-	-	-	-	1,622.90	-	-	50
	-	-	-	-	9,365.07	-	-	320
	-	-	-	-	4,257.13	-	-	664
	-	-	-	-	164,673.30	-	-	8,516

行政院農業委員  
補助經費  
中華民國

補助計畫	計畫起訖年度	補助內容	接受補助機關列入預算年度	補助	
				經常	資本
				人事費	業務費
合計				3,300	5,450
1.5251071000				3,300	5,450
畜牧試驗研究					
(1)防疫智慧型禽隻影像本體感測與禽舍環境監控系統之研發	1			1,600	2,200
[1]補助特種基金	109-109	1.禽隻本體辨識感測系統整合，以及雲端監控整合系統之測試。 2.禽舍環控系統追加自動偵測感測器故障功能。		1,600	2,200
(2)開發豬隻抗緊迫益生菌及其製品於畜產動物之應用	2			-	1,250
[1]補助特種基金	109-109	1.自動物樣品中篩選出高產新穎抗緊迫代謝分子之益生菌。 2.評估高產新穎抗緊迫代謝分子益生菌之微生物特性與抗緊迫發炎之功效。		-	1,250
(3)以動物內臟為原料開發膠原蛋白飲品及粉末產品	3			-	600
[1]補助特種基金	109-109	自動物內臟進行膠原蛋白萃取，應用膠原蛋白溶液開發即食休閒飲品、粉末產品及其品質分析。		-	600
(4)優化高效能廢水處理系統及藻體高值化產品開發	4			1,700	1,000
[1]補助特種基金	109-109	1.增加微藻廢水處理之量體，並有效降低廢水中有機物，穩定水力停留時間及連續進流之操作策略，提升藻體收穫量。 2.完成微藻液態肥料之農地試驗，開發具特殊功效性		1,700	1,000

會畜產試驗所  
分析表  
109年度

單位：新臺幣千元

經 費 之 用 途 分 析					
門	資	本	門		合 計
其 它	土 地	營 建 工 程	其 它		
-	-	-	500		9,250
-	-	-	500		9,250
-	-	-	-		3,800
-	-	-	-		3,800
-	-	-	500		1,750
-	-	-	500		1,750
-	-	-	-		600
-	-	-	-		600
-	-	-	-		2,700
-	-	-	-		2,700

行政院農業委員  
補助經費  
中華民國

補助計畫	計畫起訖年度	補助內容	接受補助機關列入預算年度	補助經費	
				人事費	業務費
(5)建立模擬消化道之細胞培養技術	5	之肥料。		-	400
[1]補助特種基金	109-109	1.建立細胞培養技術及設備。 2.建立細胞生產平臺，以模擬動物胃腸道消化條件。		-	400

會畜產試驗所  
分析表  
109年度

單位：新臺幣千元

經 費 之 用 途 分 析				
門	資	本	門	合 計
其 它	土 地	營 建 工 程	其 它	
-	-	-	-	400
-	-	-	-	400

行政院農業委員  
捐助經費  
中華民國

捐 助 計 畫	計 畫 起 訖 年 度	捐 助 對 象	捐 助 內 容	捐 助
				經 常
				人 事 費
合計				3,720
1.對團體之捐助				3,720
4040 對國內團體之捐助				2,610
(1)5251071000				2,610
畜牧試驗研究				
[1]開發豬隻新穎抗緊迫的代謝分子應用於畜產動物保健	1 109-109	民間團體	1.評估與豬隻緊迫有關之代謝物對豬隻發炎及緊迫猝死上的保護效用。 2.以代謝功能組學研究分析與豬隻緊迫有關之代謝物對緊迫豬隻細胞組織代謝功能的影響。 3.評估鑑別出的豬隻緊迫代謝物是否可作為豬隻緊迫的生物檢測標記。	700
[2]整合性計畫科研成效評估管理與推廣	2 109-109	民間團體	1.強化整合型計畫成效管理模式與跨機關溝通模式，建立循環農業技術輔導團隊，盤整階段性計畫亮點，協助統籌機關績效指標設定與後續追蹤，提供計畫亮點盤點與計畫方向調整建議。 2.規劃科研成果產業化介接模式，辦理計畫成果聯合展示與產業媒合活動。	1,490
[3]紫色狼尾草成分萃取及乾燥技術建立	3 109-109	民間團體	高效率成分萃取參數建立、低溫濃縮與穩定化，以及乾燥技術之建立。	420
[4]可溯源黑水虻幾丁質做為飼料添加物產品製程開發	4 109-109	民間團體	幾丁質和幾丁聚醣產品的功效驗證，以及動物生長表現分析。	-
4045 對私校之獎助				1,110
(1)5251071000				1,110
畜牧試驗研究				
[1]紫色狼尾草抗發炎試驗及有效成分分析	5 109-109	私立大專院校	評估紫色狼尾草等植生素萃取物之抗氧化能力、抗致突變性等，探討其抗發炎功效。	-

會畜產試驗所  
分析表  
109年度

單位：新臺幣千元

經 費		之 用 途		分 析
門		資 本 門		合 計
業 務 費	其 他	營 建 工 程	其 他	
6,310	1,044	-	30	11,104
6,310	-	-	30	10,060
4,320	-	-	30	6,960
4,320	-	-	30	6,960
980	-	-	-	1,680
1,936	-	-	30	3,456
444	-	-	-	864
960	-	-	-	960
1,990	-	-	-	3,100
1,990	-	-	-	3,100
1,000	-	-	-	1,000

行政院農業委員  
捐助經費  
中華民國

捐 助 計 畫	計 畫 起 訖 年 度	捐 助 對 象	捐 助 內 容	捐 助
				經 常
				人 事 費
[2]篩選適合開發為飼料添加物之中藥草	6 109-109	私立大專院校	篩選及評估適合開發為飼料添加劑之中藥草。	1,110
[3]黑木耳多醣對鴨隻消化性與腸道菌相生長評估	7 109-109	私立大專院校	評估黑木耳多醣體外腸道菌生長性狀以及鴨隻腸道內容物分析。	-
2. 對個人之捐助				-
4085 獎勵及慰問				-
(1)5651070100				-
一般行政				
[1]退休(職)人員三節慰問金	7 經常性	退休(職)人員	退休(職)人員三節慰問金。	-



會畜產試驗所  
分析表  
109年度

單位：新臺幣千元

經 費		之 用 途		分 析
門		資 本 門		合 計
業 務 費	其 他	營 建 工 程	其 他	
390	-	-	-	1,500
600	-	-	-	600
-	1,044	-	-	1,044
-	1,044	-	-	1,044
-	1,044	-	-	1,044
-	1,044	-	-	1,044

本頁空白

**行政院農業委員會畜產試驗所**  
**派員出國計畫預算總表**

中華民國109年度

單位：新臺幣千元

類 別	本 年 度 計畫項數	本 年 度 預 計 人 天	本 年 度 預算數	上 年 度 計畫項數	上 年 度 核 定 人 天	上 年 度 預算數
合 計	7	127	1,167	7	150	1,583
考 察	-	-	-	-	-	-
視 察	-	-	-	-	-	-
訪 問	-	-	-	-	-	-
開 會	3	38	418	2	66	829
談 判	-	-	-	-	-	-
進 修	-	-	-	-	-	-
研 究	4	89	749	5	84	754
實 習	-	-	-	-	-	-

行政院農業委員  
派員出國計畫預算類別表  
中華民國

計畫名稱及領域代碼	擬前往國家或地區	主要會議議題 談判重點等	預計天數	擬派人數	旅費	
					交通費	生活費
一・定期會議						
01 國際畜政聯盟(ICAR)之第42屆會員國大會暨執行委員工作會議 - 59	荷蘭	派員參與國際畜政聯盟(ICAR)第42屆會員國大會暨執行委員工作會議，並出席ICAR全球運籌會議及乳質分析委員會國際基準實驗室會議等產業化科技應用工作。	8	2	76	65
02 國際山羊學會(IGA)之第13屆會員國大會暨國際產業發展會議 - 59	匈牙利	派員參與國際山羊學會(IGA)第13屆會員國大會暨國際產業發展會議，進行國情報告及研商於臺灣舉辦東亞國家論壇。	7	2	74	39
03 派員參加第19屆國際動物生理與繁殖會議 - 59	義大利	派員參與第19屆國際動物生理與繁殖會議發表研發成果，與國際學者進行動物生殖技術等主題交流及最新研究發展資訊，並與各國農業研究機構討論未來4年合作之分工與方向。	8	1	31	35

會畜產試驗所  
一開會、談判

109年度

單位：新臺幣千元

預 算		歸屬預算科目	最近三次有關同一出國計畫之實際執行情形			
辦公費	合 計		出 國 地 點	出國期間	出國人數	國 外 旅 費
43	184	畜牧試驗研究	英國	106.06	2	262
			紐西蘭	107.02	2	239
			捷克	108.06	3	424
37	150	畜牧試驗研究	土耳其	105.09	1	99
					-	-
					-	-
18	84	畜牧試驗研究	法國	105.06	1	131
					-	-
					-	-

行政院農業委員  
派員出國計畫預算類別表  
中華民國

計畫名稱及領域代碼	擬前往國家	主要研習課程	預計前往期間	預計天數	擬派人數
二、研究					
01 強化東協國家耐熱型乳牛的選育及乳質提升合作計畫-59	菲律賓	菲律賓認同臺灣乳牛優勢生產合作計畫，為發展臺灣種乳牛外銷菲律賓，派員研習使用外來種之乳牛產業與選育方式。	109.10-109.11	8	3
02 種畜禽遺傳多樣性維護與活化利用研習-59	美國	針對種畜禽保種族群大小與其遺傳多樣性監測、細胞與遺傳物質的凍存流程、解凍後受精及受孕能力確認、種原保種風險評估與管理進行研習，並就我國現行種原保存模式、種畜禽遺傳多樣性監測及育種策略等與美國專家學者交換意見。	109.04-109.10	21	1
03 牛卵母細胞成熟前培養對卵母細胞體外成熟及後續發育能力之影響-59	日本	前往日本北海道大學實驗室進行牛卵母細胞成熟前培養對卵母細胞體外成熟及後續發育能力影響之相關技術操作及研習。	109.04-109.10	30	1
04 鵝隻遺傳選育與基因選種研究交流-59	波蘭	1.進行鵝隻遺傳選育與基因組選種模式等技術研習，並尋求雙邊學術研究之可行性。 2.為瞭解波蘭鵝隻生產供應體系，赴波蘭動物生產研究所之試驗農場進行參訪交流。	109.02-109.10	14	1

會畜產試驗所  
一進修、研究、實習

109年度

單位：新臺幣千元

旅 費 預 算				歸屬預算科目	前三年度已派人員人數
生 活 費	機票與出國手續費	書籍學雜等費	合 計		
134	58	9	201	畜牧試驗研究	3
150	65	7	222	畜牧試驗研究	0
131	34	7	172	畜牧試驗研究	0
85	66	3	154	畜牧試驗研究	0

行政院農業委員會  
歲出按職能及經  
中華民國

職能 別分類	經濟性 分類	經 常			
		受僱人員報酬	商品及勞務購買支出	債務利息	土地租金支出
總 計		421,065	190,145	-	145
10 農、林、漁、牧業		421,065	190,145	-	145



會畜產試驗所  
濟性綜合分類表

109年度

單位：新臺幣千元

支 出				
經 常 移 轉				經常支出合計
對企業	對家庭及民間 非營利機構	對政府	對國外	
3,100	7,974	8,750	642	631,821
3,100	7,974	8,750	642	631,821

行政院農業委員會  
歲出按職能及經  
中華民國

職能 別分類	經濟性 分類	資本			
		投資及增資			資
		對營業基金	對非營業特種基金	對民間企業	對企業
總計		-	-	-	-
10 農、林、漁、牧業		-	-	-	-

會畜產試驗所  
濟性綜合分類表  
109年度

單位：新臺幣千元

支			出	
本	移	轉	土地購入	無形資產購入
對家庭及民間 非營利機構	對政府	對國外		
30	500	-	-	-
30	500	-	-	-

行政院農業委員會  
歲出按職能及經  
中華民國

職能 別分類	經濟性 分類	資本 定 資 本			
		固 定 資 本			
		住宅	非住宅房屋	營建工程	運輸工具
總 計		-	20,191	-	3,293
10 農、林、漁、牧業		-	20,191	-	3,293

會畜產試驗所  
濟性綜合分類表  
109年度

單位：新臺幣千元

支			出	總計
形	成		資本支出合計	
資訊軟體	機器及其他設備	土地改良		
5,258	43,496	-	72,768	704,589
5,258	43,496	-	72,768	704,589

行政院農業委員會  
委辦經費  
中華民國

委 辦 計 畫	計 畫 起 訖 年 度	委 辦 內 容	委 辦	
			經 常	
			用 人 費 用	業 務 費 用
合計			1,233	5,468
1.5251071000 畜牧試驗研究			1,233	5,468
(1)母牛分娩之環控設施自動感知及難產聲音追蹤監控	109-109	母牛分娩舍之裝設環境感測器自動感知溫溼度等環境參數，設置收音設備收集母畜難產聲音紋檔即時追蹤監控。	-	800
(2)智慧養牛產製銷資訊服務體系建置	109-109	盤點分析智慧養牛產業資訊，建構智慧養牛產製銷資訊服務應用體系，建置資訊平臺及行動APP，並宣導智慧科技導入養牛產業經濟效益。	-	900
(3)種豬3D體型量測整合分析	109-109	感測種豬腹部特徵分佈，整合體側性狀感知量測數據，分析並示覺化量測資訊。	-	747
(4)循環專區直立式發酵槽操作參數及水質評估	109-109	1. 循環專區直立式發酵槽消化後實際產氣及運作結果，評估沼氣生成效益與4,000噸消化槽運作效益。 2. 分析直立式發酵槽厭氧後廢水、厭氧污泥性狀與成分，以及再利用評估。	1,000	2,492
(5)開發肉豬智慧投餵系統	109-109	建置肉豬投餵感控系統，精準管理肉豬之飼料投餵，節省人工與降低飼料成本。	233	529

會畜產試驗所  
分析表  
109年度

單位：新臺幣千元

經 費 之 用 途		分 析	
門	資 本	門	
其 他	設 備 購 置	其 他	合 計
-	3,000	-	9,701
-	3,000	-	9,701
-	1,000	-	1,800
-	-	-	900
-	1,500	-	2,247
-	-	-	3,492
-	500	-	1,262

# 行政院農業委員會畜產試驗所

## 立法院審議中央政府總預算案所提決議、附帶決議及注意辦理事項辦理情形報告表

中華民國 108 年度

決議、附帶決議及注意事項		辦理情形
項次	內 容	
(一)	<p>壹、總預算部分</p> <p>一、通案決議部分</p> <p>108年度中央政府總預算案針對各機關及所屬統刪項目如下：</p> <p>1.政令宣導費：統刪5%，其中國立故宮博物院、銓敘部、審計部、內政部、消防署及所屬、移民署、建築研究所、空中勤務總隊、領事事務局、北區國稅局及所屬、南區國稅局及所屬、國有財產署及所屬、國民及學前教育署、國立公共資訊圖書館、國立教育廣播電臺、工業局、加工出口區管理處及所屬、交通部、中央氣象局、原子能委員會、放射性物料管理局、林務局、漁業署及所屬、動植物防疫檢疫局及所屬、毒物及化學物質局、新竹科學工業園區管理局、中部科學工業園區管理局改以其他項目刪減替代，科目自行調整。</p> <p>2.委辦費：除法律義務支出不刪外，其餘統刪3%，其中國家安全會議、行政院、國立故宮博物院、檔案管理局、中央選舉委員會及所屬、審計部、內政部、消防署及所屬、移民署、國防部所屬、國庫署、國家教育研究院、觀光局及所屬、農業藥物毒物試驗所、花蓮區農業改良場、動植物防疫檢疫局及所屬、中部科學工業園區管理局改以其他項目刪減替代，科目自行調整。</p> <p>3.軍事裝備及設施、房屋建築養護費、車輛及辦公器具養護費、設施及機械設備養護費：統刪4%，其中行政院、主計總處、公務人力發展學院、國立故宮博物院、國家發展委員會、檔案管理局、公平交易委員會、銓敘部、公務人員退休撫卹基金監理委員會、審計部、審計部臺北市審計處、審計部新北市審計處、審計部桃園市審計處、審計部臺中市審計處、審計部臺</p>	已遵照辦理，刪減相關預算並整編成 108 年度法定預算。



# 行政院農業委員會畜產試驗所

## 立法院審議中央政府總預算案所提決議、附帶決議及注意辦理事項辦理情形報告表

中華民國 108 年度

決 議 、 附 帶 決 議 及 注 意 事 項	辦 理 情 形
項 次	內 容
	<p>南市審計處、審計部高雄市審計處、內政部、警政署及所屬、消防署及所屬、外交及國際事務學院、國防部所屬、賦稅署、高雄國稅局、北區國稅局及所屬、南區國稅局及所屬、關務署及所屬、國有財產署及所屬、財政資訊中心、教育部、國民及學前教育署、體育署、國家圖書館、國立公共資訊圖書館、國立教育廣播電臺、國家教育研究院、法務部、司法官學院、法醫研究所、廉政署、矯正署及所屬、行政執行署及所屬、最高檢察署、臺灣高等檢察署、臺灣高等檢察署臺中檢察分署、臺灣高等檢察署臺南檢察分署、臺灣高等檢察署高雄檢察分署、臺灣高等檢察署花蓮檢察分署、臺灣高等檢察署智慧財產檢察分署、臺灣臺北地方檢察署、臺灣士林地方檢察署、臺灣新北地方檢察署、臺灣桃園地方檢察署、臺灣新竹地方檢察署、臺灣苗栗地方檢察署、臺灣臺中地方檢察署、臺灣南投地方檢察署、臺灣彰化地方檢察署、臺灣雲林地方檢察署、臺灣嘉義地方檢察署、臺灣臺南地方檢察署、臺灣橋頭地方檢察署、臺灣高雄地方檢察署、臺灣屏東地方檢察署、臺灣臺東地方檢察署、臺灣花蓮地方檢察署、臺灣宜蘭地方檢察署、臺灣基隆地方檢察署、臺灣澎湖地方檢察署、福建高等檢察署金門檢察分署、福建金門地方檢察署、福建連江地方檢察署、調查局、工業局、中小企業處、加工出口區管理處及所屬、交通部、民用航空局、中央氣象局、觀光局及所屬、運輸研究所、公路總局及所屬、鐵道局及所屬、原子能委員會、放射性物料管理局、水土保持局、特有生物研究保育中心、臺南區農業改良場、漁業署及所屬、新竹科學工業園區管理局、海巡署及所屬改以其他項目刪減替代，科目自行調整。</p>

# 行政院農業委員會畜產試驗所

## 立法院審議中央政府總預算案所提決議、附帶決議及注意辦理事項辦理情形報告表

中華民國 108 年度

決 議 、 附 帶 決 議 及 注 意 事 項	辦 理 情 形
項 次	內 容
	<p>4.大陸地區旅費：統刪30%，其中行政院、國立故宮博物院、國家發展委員會、役政署、移民署、空中勤務總隊、國庫署、關務署及所屬、教育部、國民及學前教育署、國家圖書館、國家教育研究院、工業局、標準檢驗局及所屬、中小企業處、交通部、中央氣象局、觀光局及所屬、鐵道局及所屬、原子能委員會、放射性物料管理局、農業委員會、林務局、林業試驗所、畜產試驗所、家畜衛生試驗所、農業藥物毒物試驗所、特有生物研究保育中心、茶業改良場、漁業署及所屬、動植物防疫檢疫局及所屬、農糧署及所屬、衛生福利部、中央健康保險署、新竹科學工業園區管理局、中部科學工業園區管理局、金融監督管理委員會、銀行局、檢查局改以其他項目刪減替代，科目自行調整。</p> <p>5.國外旅費及出國教育訓練費：除法律義務支出不刪外，其餘統刪5%，其中國家安全會議、行政院、主計總處、人事行政總處、公務人力發展學院、國立故宮博物院、國家發展委員會、檔案管理局、客家委員會及所屬、中央選舉委員會及所屬、公平交易委員會、考選部、銓敘部、國家文官學院及所屬、公務人員退休撫卹基金監理委員會、公務人員退休撫卹基金管理委員會、審計部、內政部、警政署及所屬、役政署、移民署、建築研究所、空中勤務總隊、外交部、領事事務局、外交及國際事務學院、國防部、國防部所屬、財政部、國庫署、賦稅署、北區國稅局及所屬、南區國稅局及所屬、關務署及所屬、財政資訊中心、教育部、國民及學前教育署、國家圖書館、國立公共資訊圖書館、國家教育研究院、法務部、司法官學院、法醫研究所、廉政署、矯正署及所屬、行政執行署及所屬、臺灣高等檢察署、調查局、工</p>

# 行政院農業委員會畜產試驗所

## 立法院審議中央政府總預算案所提決議、附帶決議及注意辦理事項辦理情形報告表

中華民國 108 年度

決 議 、 附 帶 決 議 及 注 意 事 項	辦 理 情 形
項 次	內 容
	<p>業局、標準檢驗局及所屬、中小企業處、加工出口區管理處及所屬、中央地質調查所、交通部、民用航空局、中央氣象局、觀光局及所屬、運輸研究所、公路總局及所屬、鐵道局及所屬、職業安全衛生署、僑務委員會、原子能委員會、放射性物料管理局、核能研究所、農業委員會、林務局、水土保持局、農業試驗所、林業試驗所、水產試驗所、畜產試驗所、家畜衛生試驗所、農業藥物毒物試驗所、茶業改良場、種苗改良繁殖場、花蓮區農業改良場、漁業署及所屬、動植物防疫檢疫局及所屬、農糧署及所屬、毒物及化學物質局、環境檢驗所、環境保護人員訓練所、科技部、新竹科學工業園區管理局、中部科學工業園區管理局、金融監督管理委員會、銀行局、檢查局改以其他項目刪減替代，科目自行調整。</p> <p>6.設備及投資：除資產作價投資不刪外，其餘統刪5%，其中立法院、司法院、最高法院、最高行政法院、臺北高等行政法院、臺中高等行政法院、高雄高等行政法院、公務員懲戒委員會、法官學院、智慧財產法院、臺灣高等法院臺中分院、臺灣高等法院臺南分院、臺灣高等法院高雄分院、臺灣高等法院花蓮分院、臺灣臺北地方法院、臺灣士林地方法院、臺灣新北地方法院、臺灣新竹地方法院、臺灣苗栗地方法院、臺灣臺中地方法院、臺灣南投地方法院、臺灣彰化地方法院、臺灣雲林地方法院、臺灣嘉義地方法院、臺灣臺南地方法院、臺灣橋頭地方法院、臺灣屏東地方法院、臺灣臺東地方法院、臺灣花蓮地方法院、臺灣宜蘭地方法院、臺灣基隆地方法院、臺灣澎湖地方法院、臺灣高雄少年及家事法院、福建高等法院金門分院、福建金門地方法院、福建連江地方法院、</p>

# 行政院農業委員會畜產試驗所

## 立法院審議中央政府總預算案所提決議、附帶決議及注意辦理事項辦理情形報告表

中華民國 108 年度

決 議 、 附 帶 決 議 及 注 意 事 項	辦 理 情 形
項 次	內 容
	<p>審計部臺北市審計處、審計部新北市審計處、審計部桃園市審計處、審計部臺中市審計處、審計部臺南市審計處、審計部高雄市審計處、警政署及所屬、中央警察大學、國防部所屬、財政部、賦稅署、臺北國稅局、中區國稅局及所屬、關務署及所屬、國有財產署及所屬、財政資訊中心、國家圖書館、國立公共資訊圖書館、國立教育廣播電臺、國家教育研究院、法務部、司法官學院、法醫研究所、廉政署、矯正署及所屬、行政執行署及所屬、最高檢察署、臺灣高等檢察署、臺灣高等檢察署臺中檢察分署、臺灣高等檢察署臺南檢察分署、臺灣高等檢察署高雄檢察分署、臺灣高等檢察署花蓮檢察分署、臺灣高等檢察署智慧財產檢察分署、臺灣臺北地方檢察署、臺灣士林地方檢察署、臺灣新北地方檢察署、臺灣桃園地方檢察署、臺灣新竹地方檢察署、臺灣苗栗地方檢察署、臺灣臺中地方檢察署、臺灣南投地方檢察署、臺灣雲林地方檢察署、臺灣嘉義地方檢察署、臺灣臺南地方檢察署、臺灣橋頭地方檢察署、臺灣高雄地方檢察署、臺灣屏東地方檢察署、臺灣臺東地方檢察署、臺灣花蓮地方檢察署、臺灣宜蘭地方檢察署、臺灣基隆地方檢察署、臺灣澎湖地方檢察署、福建高等檢察署金門檢察分署、福建金門地方檢察署、福建連江地方檢察署、調查局、經濟部、工業局、中央氣象局、運輸研究所、公路總局及所屬、水產試驗所改以其他項目刪減替代，科目自行調整。</p> <p>7. 對國內團體之捐助與政府機關間之補助：除法律義務支出不刪外，其餘統刪4%，其中司法院、內政部、營建署及所屬、警政署及所屬、經濟部、交通部、僑務委員會、水土保持局、漁業署及所屬、</p>

# 行政院農業委員會畜產試驗所

## 立法院審議中央政府總預算案所提決議、附帶決議及注意辦理事項辦理情形報告表

中華民國 108 年度

決議、附帶決議及注意事項		辦理情形
項次	內 容	
	<p>動植物防疫檢疫局及所屬、環境保護署、文化部、新竹科學工業園區管理局改以其他項目刪減替代，科目自行調整。</p> <p>8.對地方政府之補助：除法律義務支出及一般性補助款不刪外，其餘統刪3%，其中消防署及所屬、役政署、動植物防疫檢疫局及所屬改以其他項目刪減替代，科目自行調整。</p> <p>9.財政部國庫署「國債付息」減列35 億元，科目自行調整。</p>	
(二)	<p>我國研發經費及中央政府科技預算均逐年遞增，研發投入呈成長趨勢。近年我國專利核准件數已有增加，被引用率雖曾成長，然近年呈遞減趨勢，且技術建設之世界排名下滑，技術輸入金額仍遠逾技術輸出金額。細究各產業技術輸出入相抵之貿易餘額，以「電子零組件製造業」及「電腦、電子產品及光學製品製造業」等高科技產業之逆差金額最高，反映出我國高科技產業以代工製造為主之產業結構特性。為使逐年遞增之科研經費投入充分發揮成效，建請應強化科技創新能力及研發成效之應用，以提升我國關鍵技術之自主程度，進而提升我國產業競爭力。</p>	<p>(一) 農委會農業科技預算，除創新研發工作外，亦有相當之比例投入在研究機構核心科研設施及設備維運，或對農民提供免費服務(包括病蟲害、土壤肥力、農藥殘留、產地鑑定等檢測檢驗工作)，無法以研發成果收入來衡量計畫成效。</p> <p>(二) 農委會透過創新研發促進產業轉型，注重其研發成效，提升關鍵技術之自主程度，並落實產業應用，截至 107 年底累計審議 1,864 件技術移轉與智慧財產權申請案，藉由實務案件之經驗累積，各機關顯著提升研發成果管理之觀念與效益，並促成農委會所屬機關(構)研發成果運用之效益，91 年至今收入成長顯著，其中 103 年達到 1.01 億元，107 年亦達 8,291.1 萬元，繳交國家技術科學發展基金 4,044 萬元，收入額度與科技預算比為 2%，連續 3 年排名科技預算達 10 億元部會第 2。</p> <p>(三) 另農委會自 95 年起陸續推動法人、業界及學界等農業科專計畫，逐步落實以研發成果商品化及產業化為前題之科研發展機制，並發展以科技為後盾、市場為導向之優勢農業。未來將持續爭取資源擴大推動，以有效整合上、中、下游之創新研發能量，推升產業躍進動力。</p>
(三)	<p>目前我國各項社會保險委託保險人辦理之行政經費，雖均由政府負擔，惟囿於法令規範或預算編列形式不同等，致經費負擔機關、預算編列方式與補助標準等迥異，建請行政院應研謀改善；此外，社會保險應建立獨立自主、兼具公平性、效率性與減少經濟</p>	<p>(一) 依據農民健康保險條例第 4 條第 1 項規定，農民健康保險由中央主管機關設立之中央社會保險局為保險人。在中央社會保險局未設立前，業務暫委託勞工保險局辦理，並為保險人。同條例第 43 條規定，辦理本保險所需經費，由保險人按年度應收保險費總額 5.5%編列預算，在中央社會保險</p>

# 行政院農業委員會畜產試驗所

## 立法院審議中央政府總預算案所提決議、附帶決議及注意辦理事項辦理情形報告表

中華民國 108 年度

決議、附帶決議及注意事項		辦理情形
項次	內 容	
	負面效果之財務責任制度，政府如於負擔保險費及補助虧損之外，尚須全額負擔保險之行政經費，建請檢討其合理性及是否具有有效擷節之誘因等問題。	局未設立前，由辦理本保險業務機構之主管機關撥付之。依此，在中央社會保險尚未設立前，辦理本保險之行政經費係由保險人(勞動部勞工保險局)之主管機關(勞動部)編列公務預算支應之。 (二) 有關本保險行政經費因預算編列形式不一與補助標準等迥異之情形，鑑於總統府國家年金改革委員會於 106 年 1 月 22 日年金改革國是會議全國大會簡報中揭示，本保險納入中長期規劃，農委會將持續配合國家年金改革規劃，據以辦理後續研議及修法事宜，行政經費之編列與標準亦一併通盤檢討，使本保險制度更趨健全。
(四)	我國國內投資成長動能趨緩，占 GDP 比重長期偏低，近年亦未有效提升公共投資；另在經濟全球化效應影響下，各國皆積極利用外人直接投資帶動經濟發展，惟我國招商引資成效亦未臻理想，建請行政院應積極改善國內投資環境，以發展國內產業並吸引外商投資。	本項主辦單位為國家發展委員會及經濟部。
(五)	近年中央政府資訊業務委外程度居高不下，又資訊系統建置多未考量民眾需求，致網路之公民參與情形欠佳，要求各機關應積極檢討現有資訊系統之服務形式及內容，適時了解使用者需求，俾提升民眾使用意願，落實電子治理之願景。	遵照辦理。
(六)	財團法人法將於 108 年 2 月 1 日施行。該法制定前，行政院所屬各機關係依據民法有關規定，各自訂定財團法人設立許可及監督要點。依據民法第 32 條，主管機關得檢查財團法人之財產狀況，及其有無違反許可條件與其他法律之規定。惟長期以來，各主管機關對於民間捐助財團法人之管理強度與密度不一，各主管機關派員實地查核之頻率差異甚大，查核報告亦未全數於網站公開。爰要求行政院督促各主管機關，強化辦理財團法人業務實地查核，確保其支出與活動符合設立之公益目的。並彙總各主管機關至 107 年底止許可設立之財團法人家數，及各	本項主辦單位為法務部。

# 行政院農業委員會畜產試驗所

## 立法院審議中央政府總預算案所提決議、附帶決議及注意辦理事項辦理情形報告表

中華民國 108 年度

決議、附帶決議及注意事項		辦理情形
項次	內 容	
	主管機關於103至107年度間，每年度實地查核政府捐助財團法人、民間捐助財團法人之家數，於108年6月底前以書面報告送交立法院財政委員會、司法及法制委員會。	
(七)	<p>行政院訂定之「教育文化公益慈善機關或團體免納所得稅適用標準」，為所得稅法第4條第1項第13款之授權性規定。自68年7月19日訂定以來，歷經8次修正，最近一次修正於102年2月26日發布。</p> <p>依據免稅標準規定，教育文化公益慈善機關或團體每年度用於與其創設目的有關活動之支出，不低於基金孳息及其他收入60%，即享有免稅資格；即使未達此標準，主管機關仍多核發同意函予以展延4年，長此以往造成稅收損失龐鉅，且公益績效不明，迭遭外界詬病。</p> <p>有鑑於部分機關或團體涉及關係人交易、投資股票成為集團控股機構，或未積極從事創設目的活動等不符公益目的濫用免稅資格之情事，財政部已於107年1月18日預告修正免稅標準第2條規定，未來將規範機關或團體與其捐贈人或其關係人不得藉相互間交易而有利益回流或變相盈餘分配之情形，與規範投資主要捐贈人及其關係企業股票之限制，並將支出比率規定改為按年度收入規模分級，最高可達80%。然該修正草案於107年3月19日預告期結束後，截至107年底止，行政院尚未核定發布，導致部分團體濫用免稅資格之情形繼續惡化。</p> <p>爰要求行政院於108年6月底前，彙總各主管機關於104至106年度核發同意函予教育、文化、公益、慈善機關或團體之總家數，及經主管機關查明同意之使用計畫支出總金額，以書面報告送交立法院財政委員會。107年度以後各年度之資料，並應於次年12月底前送交立法院財政委員會。</p>	本項主辦單位為財政部。
(八)	各公務機關於辦理各項業務時，若有購置禮	遵照辦理。

# 行政院農業委員會畜產試驗所

## 立法院審議中央政府總預算案所提決議、附帶決議及注意辦理事項辦理情形報告表

中華民國 108 年度

決議、附帶決議及注意事項		辦理情形
項次	內 容	
	品或紀念品之需要，除應符合相關法規辦理外，應優先採購臺灣製產品。	
(九)	<p>衛生福利部及金融監督管理委員會近年來致力推動高齡者及身心障礙者安養信託業務，以保障身心障礙者在其直系親屬、撫養者年邁時，或高齡者於晚年期間的經濟安全，透過信託維持財產獨立，保障其生活、教育、安養、醫療等面向受到應有之照顧。截至107年6月底止，已有25家信託業者提供安養信託之相關商品，累計安養信託契約之受益人人數15,276人，累計信託財產本金達新臺幣136億元。</p> <p>有鑑於企業經營者經常利用其優越的經濟地位，訂定有利於己而不利於消費者的契約條款，造成締約雙方當事人地位不平等。為積極保障消費者之權益，定型化契約於各領域之運用情形日益普遍。以衛生福利部為例，該部訂有機構服務定型化契約範本與其應記載及不得記載之事項，規範身心障礙福利機構、老人福利機構及長照機構，與服務使用者或家屬之權利義務關係。依據金融消費者保護法第7條，金融服務業與金融消費者訂立提供金融商品或服務之契約，應本公平合理、平等互惠及誠信原則。金融監督管理委員會亦訂有個人購屋貸款、個人購車貸款、信用卡、消費性無擔保貸款等多個定型化契約範本與其應記載及不得記載之事項，落實保障金融消費者之權益。</p> <p>然截至107年底止已有高齡者安養信託契約參考範本，惟尚無身心障礙者安養信託契約範本，爰此要求金融監督管理委員會應於108年5月底前完成身心障礙者安養信託契約範本，並儘速公告周知。</p>	本項主辦單位為金融監督管理委員會及衛生福利部。
(一)	<p>四、財政委員會 省市地方政府</p> <p>要求行政院督導所屬部會，於各部會網站自行揭露每年度對直轄市或縣市政府計畫型</p>	本項決議業以 108 年 4 月 25 日農會字第 1080122141 號函，向立法院提出書面報告在案，並於農委會暨所屬機關網站完成揭露。



# 行政院農業委員會畜產試驗所

## 立法院審議中央政府總預算案所提決議、附帶決議及注意辦理事項辦理情形報告表

中華民國 108 年度

決 議 、 附 帶 決 議 及 注 意 事 項		辦 理 情 形
項 次	內 容	
	補助情形。編列於單位預算之補助款應依據工作計畫、編列於附屬單位預算之補助款應依據業務計畫詳列金額，自108年度起於每年4月底前揭露前一年度補助情形，並向立法院財政委員會提出書面報告。	

本頁空白

