

18-7

中華民國110年度

中央政府總預算

行政院農業委員會畜產試驗所

單位預算

行政院農業委員會畜產試驗所編



# 行政院農業委員會畜產試驗所

## 目 次

中華民國110年度

	頁 次
壹、預算總說明	
一、現行法定職掌.....	1 - 3
二、110年度施政目標與重點.....	4 - 6
三、以前年度計畫實施成果概述.....	7 - 19
貳、主要表	
一、歲入來源別預算表.....	21
二、歲出機關別預算表.....	22 - 23
參、附屬表	
一、歲入項目說明提要表.....	25 - 29
二、歲出計畫提要及分支計畫概況表.....	30 - 40
三、各項費用彙計表.....	42 - 43
四、歲出一級用途別科目分析表.....	44 - 45
五、資本支出分析表.....	46 - 47
六、人事費彙計表.....	48
七、預算員額明細表.....	50 - 51
八、公務車輛明細表.....	52 - 53
九、現有辦公房舍明細表.....	54 - 55
十、補助經費分析表.....	56 - 57
十一、捐助經費分析表.....	58 - 59
十二、派員出國計畫預算總表.....	61
十三、派員出國計畫預算類別表—開會、談判.....	62 - 63
十四、派員出國計畫預算類別表—進修、研究、實習.....	64 - 65
十五、歲出按職能及經濟性綜合分類表.....	66 - 71
十六、跨年期計畫概況表.....	72
十七、委辦經費分析表.....	74 - 75
十八、立法院審議中央政府總預算案所提決議、附帶決議 及注意辦理事項辦理情形報告表.....	76 - 88



# 壹、預算總說明



# 行政院農業委員會畜產試驗所

## 預算總說明

### 中華民國 110 年度

#### 一、現行法定職掌

##### （一）機關主要職掌

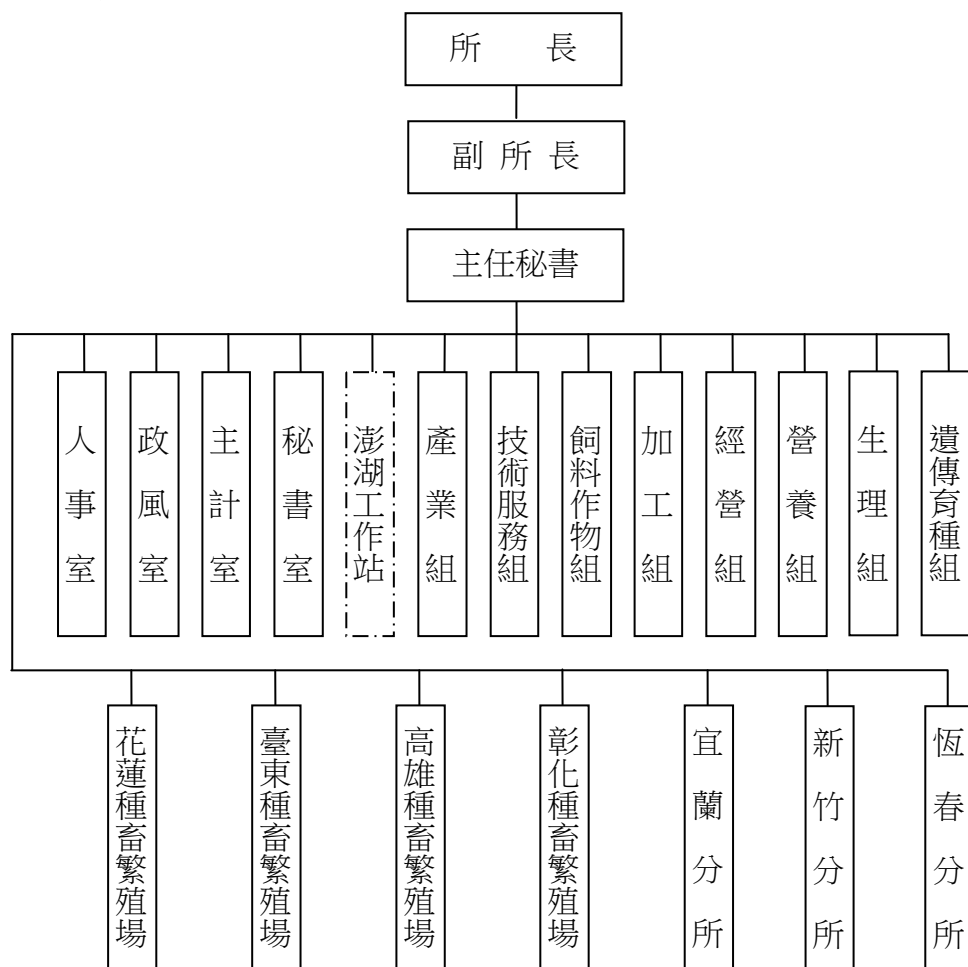
本所為我國行政體系中唯一之畜產科技研發機關，專責畜產之試驗及研究，內部有 8 個業務單位並下設恆春、新竹、宜蘭 3 個分所與彰化、高雄、臺東、花蓮 4 個種畜繁殖場及澎湖工作站，肩負畜產生物資源建基、產業科技研發、產學合作及產業服務之職責。

##### （二）內部分層業務

- 1、遺傳育種組：畜產資源遺傳多樣性研究、國家種原庫多功能應用及國際性畜禽品種性能改良。
- 2、生理組：動物生理、繁殖、生物技術等試驗研究發展。
- 3、營養組：畜禽營養需求、飼養模式、飼料資源開發與品質分析等試驗研究。
- 4、經營組：畜產經營模式、生產環境、智慧化模組、畜禽廢棄物處理及資源化等試驗研究。
- 5、加工組：畜禽新產品及加工技術之開發與理化特性、機能性物質及微生物利用之研究。
- 6、飼料作物組：芻料作物種原保存、遺傳育種、栽培利用及草原生態之研究。
- 7、技術服務組：農民教育訓練、畜牧學術及推廣刊物出版、資訊安全維護、國際交流合作、研發成果智慧財產權保護及應用等。
- 8、產業組：畜禽之繁殖、飼養管理及產業輔導等。
- 9、恆春分所：肉牛與山羊之種原保存及利用、新品種選育、人工生殖科技研發、營養及飼養管理效率改進、芻料作物育種及調製利用、草地管理及有機芻料等技術研發工作。
- 10、新竹分所：乳牛遺傳育種、營養飼養、繁殖生理、智慧化經營管理、乳品質安全利用與優質芻料作物等相關科技之研發及推廣利用。

- 11、宜蘭分所：優良種鴨選育科技研發、優良種鴨繁殖推廣、鴨隻營養與飼料之研發及鴨隻飼養管理技術之研發。
- 12、彰化種畜繁殖場：鵝品種選育、飼養管理、生物技術與廢棄物處理再利用等研究及產業輔導。
- 13、高雄種畜繁殖場：鹿、豬、雞之育種、繁殖生理、人工生殖、營養、飼養管理等畜禽生產技術及芻料作物、畜禽生產經營等技術研發及產業輔導。
- 14、臺東種畜繁殖場：小型豬之保種、選育與生醫實驗動物之生產供應及應用研發、家畜繁殖與營養技術研發、肉牛、芻料作物生產管理等技術研發、動物推廣及產業輔導。
- 15、花蓮種畜繁殖場：臺灣水牛保種及利用、土雞、蛋雞與鴛鴦飼養模式及花東地區畜禽推廣及產業輔導。
- 16、澎湖工作站：澎湖地區畜產研究及畜牧生產技術改良，牛、羊研究推廣及保種、芻料推廣改良及產銷班輔導。
- 17、秘書室：
  - (1) 辦理文件收發、分配、繕校及保管事項。
  - (2) 辦理文書稽催及查詢事項。
  - (3) 辦理典守印信事項。
  - (4) 辦理公產及公物之保管事項。
  - (5) 辦理款項之出納事項。
  - (6) 辦理事務管理事項。
  - (7) 辦理所務會報之議事事項。
  - (8) 辦理施政計畫之管制、考核、國會聯絡及研究發展與績效評估事項。
  - (9) 辦理環境維護及推動職業安全事項。
  - (10) 其他不屬於各組、室事項。
- 18、主計室：辦理歲計、會計、決算、統計事項及主計人員管理事項。
- 19、政風室：辦理總所及所屬分所場政風事項。
- 20、人事室：辦理任免遷調、考核獎懲、訓練進修、待遇福利及退休撫卹等人事管理事項。

### (三) 組織系統圖



### (四) 預算員額說明表

本所暨所屬機關本年度配合業務推展需要，配置預算員額 378 人：

單 位	職員	工友	技工	駕駛	聘用	約僱	合計
畜產試驗所暨所屬機關	180	9	144	4	2	39	378
畜產試驗所	99	5	68	2	0	17	191
畜產試驗所恆春分所	16	0	28	1	2	4	51
畜產試驗所新竹分所	18	0	15	1	0	6	40
畜產試驗所宜蘭分所	9	2	5	0	0	0	16
畜產試驗所彰化種畜繁殖場	11	0	7	0	0	5	23
畜產試驗所高雄種畜繁殖場	11	0	6	0	0	3	20
畜產試驗所臺東種畜繁殖場	8	0	8	0	0	1	17
畜產試驗所花蓮種畜繁殖場	8	2	7	0	0	3	20

## 二、行政院農業委員會畜產試驗所 110 年度施政目標與重點

臺灣畜牧業年產值達 1 千 6 佰億元，占全國農業產值三分之一，依據農業統計年報分析國內毛豬、肉雞及雞蛋更為單項農業產品產值之第 1、3 及 4 名，可見畜牧產業對農業產值貢獻之重要性。近年來，臺灣農業面臨國際貿易自由化、全球氣候變遷、環境與生態保育等挑戰，以及消費者對畜產品衛生安全與動物福祉關切日益提升等趨勢，為改善畜牧生產技術，建構生產有效率及兼顧動物保護，環境永續經營之畜禽生產系統，並發展品質穩定、安全衛生之畜產精品，本所依行政院農業委員會建立農業新典範、建構農業安全體系與提升農業行銷能力之新農業政策，規劃畜牧科技研究發展主題，盤點產業需求，強化核心技術，引進科技管理模式，兼顧維護自然生態資源、動物保健與動物福祉並發展節能減廢之循環農業，發展產業特色，創造新優勢，期以科技研發與技術推廣達成農業施政目標。

本所為畜牧產業科技研究專責單位，肩負畜產生物種原保存、科技研發及產業服務職責。為強化畜產科技研發，本所配合行政院農業委員會施政項目，盤點關鍵技術，結合其他科技發展跨領域合作，提升畜禽產品品質及降低生產成本並開發多元化畜禽產品，以技術商品化及產學整合平臺等產業服務績效為標的，並以符合產業需求及科技研發之策略目標，擬訂研發重點，整合研究計畫；建立計畫與績效評核結合之科技管理機制，強化研發實用性；落實研發成果運用並建構產學交流平臺；以產業服務與技術推廣為策略，達成產官學攜手合作，加速農業科技產業化，發揮畜牧產業優勢，形塑全民共享的新農業。

本所依據行政院 110 年度施政方針，配合中程施政計畫及核定預算額度，並針對當前社經情勢變化及本所未來發展需要，編定 110 年度施政計畫，其目標與重點如次：

### （一）年度施政目標

- 1、強化種畜禽產業科技整合應用，建立種畜禽場自衛防疫網，加值種畜禽產品研究技術開發與產業化應用。
- 2、建立環保牧場研發減廢技術、建立畜牧循環生產技術研發與運用模式、不同型式肉豬舍節能減碳評估、畜牧廢棄物減量及提升廢水處理效率技術研究，以達畜牧永續經營之目標。
- 3、整合畜產研發體系，聚焦應用性畜產生物科技項目，研發新品種、新產品及新技

- 術；推展跨域型種畜禽場參與式育種平臺，改進畜禽生產性能；加入國際畜政聯盟，尋求國際合作分工；提升產業競爭力，推動生乳產業自動化及智能化生產。
- 4、提升國內農作與食品加工副產物之飼料化研究，以飼糧配方調整、青貯保存及微生物處理等技術，提升副產物飼養價值與應用，開發畜禽環保飼糧，建立循環減碳之永續生產模式。
  - 5、擴展國家畜產種原庫體系，以生物多樣性概念及生物安全觀點，保存特有畜產遺傳資源，善加利用本土生物資源及健全畜禽主力品種繁殖供應體系。
  - 6、建立畜牧產業基礎資料及背景值供政策研究；建置畜產知識庫，協助產業發展及提供經營管理或決策參考。
  - 7、建構創新育成體系，藉產學交流及技術移轉平臺，提供產業優質發展環境，扶育畜牧產業轉型為農企業。
  - 8、妥善運用有限資源，促進研發成果加值應用；應用科技管理，發展農業知識經濟，強化研發成果運用，積極移轉產業應用與技術商品化，落實科技成果產業化。
  - 9、建立國際性科技合作網絡，促進國際合作交流，提升畜牧技術及產業永續發展。
  - 10、發展動物保健飼料添加物研發工作，建立飼料添加物發酵平臺，協助益生菌、酵素、植生素及免疫促進營養素等研發，提升經濟動物與伴侶動物健康，以保健飼料添加物替代預防性抗生素的使用，降低微生物抗藥性風險。
  - 11、推動農業循環產業化應用，提升畜禽生產剩餘資材加值再利用，建立農業資源循環之永續產業。
  - 12、開發豬隻健康與豬舍環境之感測預析系統。
  - 13、發展動物替代試驗技術之跨域研發，建構動物替代方案。
  - 14、建立家畜禽在涼熱季生理值之基礎資料供研究參考；推廣因應氣候衝擊之調適策略，提升產業應變能力。
  - 15、擴散草食動物產業鏈研發技術及產業應用，落實循環永續農業。
  - 16、執行 110－113 年度中長程公共建設，更新與升級畜禽舍及牧草研究設施，推動智慧化模組，落實產業永續與精進。

## (二) 年度重要施政計畫

工作計畫名稱	重要計畫項目	實施內容
一、畜牧試驗研究	畜產科技研發	一、畜禽品種改良、繁殖生產技術及品質改進。 二、國家種原庫多功能應用及國際性畜禽品種性能改良。 三、種畜禽產業遺傳物質加值產品研發應用。 四、種畜禽耐逆境性能檢定技術產業應用改進。 五、生醫用畜禽動物供應體系及最少疾病（MD）畜禽生醫用原料供應與設備開發。 六、畜禽幹細胞及人工生殖關鍵性生物技術之研發與效能提升。 七、農業資源循環產業創新及畜禽生產剩餘資材再利用。 八、牧草、飼料生產及品質改進。 九、飼料資源開發及利用效率提升與飼料檢測。 十、符合健康需求及產業應用之特色化畜禽產品開發。 十一、推動研發成果產業化及技術擴散。 十二、農業生物經濟種禽基因體與性能育種資料庫建立。 十三、經濟動物與伴侶動物保健飼料添加物研發及商品化之創新開發。 十四、農工合作開發豬隻健康與豬舍環境之感測預析系統。 十五、因應氣候變遷韌性農業體系及畜牧產業調適研究。
二、一般行政	辦理人事、主計、政風、秘書事務等業務	基本行政工作維持，協助完成各項試驗目標。
三、農業試驗發展	建置中長程公共建設	辦理因應氣候變遷之耐逆境育種設施，推動中長程公共建設計畫。
四、交通及運輸設備	汰、增購公務車輛	汰、增購公務車輛，加強行車安全，節約車輛維護費用。

### 三、行政院農業委員會畜產試驗所以前年度計畫實施成果概述

#### (一) 前(108)年度計畫實施成果概述

工作計畫	實施概況	實施成果
一、畜牧試驗研究	一、畜禽品種改良、繁殖生產技術及品質改進	<ol style="list-style-type: none"> <li>1. 建立臺灣乳牛基因體評估系統。</li> <li>2. 完成在不同熱緊迫程度下對分娩後母牛施打外源性荷爾蒙之評估，以縮短空胎期。</li> <li>3. 完成利用不同功能性質的肉牛品種與本地黃牛雜交，開發出適合本地氣候環境及不同消費層次需求之良種肉牛。</li> <li>4. 完成法國產乳性能優良之阿爾拜因羊冷凍胚移置，總懷孕率約為10.8%。</li> <li>5. 完成比較放牧於草量豐富及草量缺乏區對肉羊生長之影響評估。</li> <li>6. 確認檢測泌乳牛生乳及血清中醣蛋白(PAG)作為懷孕診斷方法，可以準確診斷乳牛懷孕，且在懷孕初期較傳統方法準確率高。</li> <li>7. 完成評估草本植物對仔牛下痢與血液性狀之影響，可降低仔牛下痢之發生率。</li> <li>8. 確認仔豬給飼高劑量硒與維生素E飼糧，可提高飼料轉換率並減緩仔豬緊迫。</li> <li>9. 確認離乳仔豬飼糧中添加0.5%黃耆粉末，可增加飼料採食量、日增重及降低血漿細胞間質素濃度。</li> <li>10. 確認豬隻飼糧中使用5%發酵蛋白粉及添加0.2%納豆真菌發酵產物，能促進生長與改善飼料效率及提升免疫反應，具有替代抗生素之潛力。</li> <li>11. 本所提升豬隻育成率輔導團，共輔導全國65場養豬戶，養豬場之育成率提升4%。</li> <li>12. 維持高產蛋性能之畜試白絲羽烏骨雞品種特性，並提高孵化出雛數，供產業種雞繁殖性能之改良利用。</li> <li>13. 完成畜試土雞高畜9號及12號品系雜交，出售整齊度、飼料換肉率、產蛋數、飼料換蛋率及豪氏單位已較G0世代提升。</li> <li>14. 完成舍內飼養白羅曼鵝評估，屋頂增加17%採光面積可改善鵝隻羽毛清潔度及胸泡評分。</li> <li>15. 確認飼糧隨種鵝產蛋率調整之處理，其種蛋受精率較飼糧任食組有較高之趨勢。</li> </ol>

工作計畫	實施概況	實施成果
	二、國家種原庫多功能應用及國際性畜禽品種性能改良	<ol style="list-style-type: none"> <li>1. 新增遺傳資源保存與資料建置，收集家畜禽脫氧核糖核酸（DNA）樣品與DNA資料轉置共8,555筆。</li> <li>2. 完成牧草種子儲藏庫更新20種，另活體種原10種。</li> <li>3. 完成尼羅草台畜草三號組織培養，可維持種原的增殖效率約4.5倍，並減少種原保存之人力耗費。</li> <li>4. 完成3頭水牛樣本全基因體重定序，其與河川型水牛基因有22,027個變異，主要落在第17對與性染色體上。</li> <li>5. 盤點凍存牧草種籽800顆，種畜冷凍精液、體細胞、卵子與胚等合計1,358項。</li> <li>6. 製備與基礎分析家畜、禽DNA8,106個樣本，並收存中央研究院生物多樣性研究中心移地備份保存野生動物細胞組織6,923份樣品、臺北市立動物園移地備份保存野生動物遺傳物質7,310份樣品。</li> <li>7. 完成狼尾草台畜草一至八號品種進行淹水試驗之評估，其中狼尾草台畜草二號及八號較耐淹。</li> <li>8. 應用國內商用種土雞與畜試土雞高畜9號雜交生產雞隻，改善體重及飼料效率。</li> <li>9. 收集四種品種小型豬母豬 118 胎、643 頭後裔生長性能基礎資料；並推廣生醫用小型豬 294 頭。</li> <li>10. 完成小型豬冷凍精液製備及保存 60 劑、小型豬胚冷凍保存 61 顆與血統登錄 3 公 20 母。</li> <li>11. 推廣臺灣黃牛32頭，新增異地繁殖場2場，累計15場異地繁殖場。</li> <li>12. 推廣臺灣黑山羊恆春品系19頭，異地繁殖場累計共7場。</li> <li>13. 凍存5頭臺灣黃牛精液178劑及8頭臺灣黑山羊恆春品系精液130劑。凍存臺灣黃牛27頭、臺灣黑山羊恆春品系24頭DNA。</li> <li>14. 完成保種褐色菜鴨第23代、白色菜鴨第21代及五結黑色番鴨第20代世代活體更新。</li> </ol>
	三、種畜禽產業遺傳物質增值產品研發應用	<ol style="list-style-type: none"> <li>1. 建立乳牛活體採卵設備及技術，並改善乳牛超級排卵處理流程，有效提升超排反應及簡化處理程序。</li> <li>2. 完成絲羽烏骨雞30隻精液品質評估，並建立冷凍精液抗凍稀釋液及降溫速率條件。</li> <li>3. 建立種豬精液稀釋液及冷藏精液保存條件，並提升豬胚體外培養效能，提高豬胚體外受精發育至囊胚比例突破60%，大幅度提升人工生殖技術應用於養豬產業效能。</li> <li>4. 協助種羊場製作冷凍精液共1,976劑，並協助進行人工授精共8場、148頭次，懷孕率54%。</li> </ol>

工作計畫	實施概況	實施成果
	四、種畜禽耐逆境性能檢定技術產業應用改進	<ol style="list-style-type: none"> <li>1. 完成種豬場種公豬群10月齡資料庫建置。</li> <li>2. 完成種公牛群資料庫建置，臺灣荷蘭乳牛之後代種公牛自身及其產生之精子已具備抗濕熱環境的能力。</li> </ol>
	五、生醫用畜禽動物供應體系及異地擴增族群之建立	<ol style="list-style-type: none"> <li>1. 完成4季特定病源篩檢，維持生醫用鴨場、鵝場、兔場 ISO9001:2015 國際認證；維持生醫用小型豬場 AAALAC國際認證。</li> <li>2. 推廣最少疾病（MD）小型豬269頭、MD鵝(蛋) 707隻(枚)、MD番鴨胚蛋(雛鴨) 4,951枚(隻)及生醫用兔3,014頭。</li> <li>3. 完成MD等級白羅曼鵝之幹細胞異地保存，建立生醫用兔冷凍囊胚移置方法。</li> <li>4. 完成調查蘭嶼豬、迷彩豬、花斑豬及賓朗豬等4種小型豬基礎資料、繁殖性能與遺傳多樣性分析，緊迫基因皆 AA型，屬正常基因型。</li> <li>5. 完成離乳後蘭嶼豬在不同離胺酸搭配不同代謝能對於生長性能、飼料效率及血液生化值之影響分析。</li> </ol>
	六、畜禽友善飼養及重視動物福祉模式之建立	<ol style="list-style-type: none"> <li>1. 確認棲架的形式對於雞隻之生長後期性能無顯著影響。</li> <li>2. 完成鴨隻飼養資料收集分析，建議非開放式飼養高床床面使用不鏽鋼床面或小孔徑塑膠床面。</li> <li>3. 完成白羅曼鵝足墊生長性能及外觀評估，建議鵝舍水池設計應考慮舍內環境及相關設施空間比例。</li> <li>4. 完成 90 份生產者問卷、350 份消費者問卷之分析，建議動物福祉豬肉產品之生產者可以 51－60 歲消費者為首要目標客群。</li> <li>5. 完成橡膠地墊與大型風扇裝設，減少牛隻腿蹄承受壓力與熱緊迫。牛隻在削蹄之後有較長時間反芻與採食，有助於牛隻健康表現。</li> <li>6. 確認飼養於狹欄或較寬欄位之母豬，對於行為及繁殖性能無顯著影響。</li> </ol>
	七、畜產關鍵性生物技術平臺開發改良與應用	<ol style="list-style-type: none"> <li>1. 完成解凍後精液性狀評估，以篩選出高效率的解凍稀釋液，供豬冷凍精液推廣應用之參考。</li> <li>2. 完成雞胚胎組織脫氧核糖核酸（DNA）萃取，以綠色螢光蛋白為標誌，利用聚合酶連鎖反應（PCR）方式進行移植後嵌合位置的追蹤探討。</li> <li>3. 完成早期胚胎具性別差異的小分子核糖核酸（miRNA）表現分析，後續可探討與性別決定相關miRNA及信使核糖核酸（mRNA）連結關聯與基因路徑分析。</li> </ol>

工作計畫	實施概況	實施成果
	八、畜牧場節水減廢與廢棄物資源化、能源化及養豬業節能減碳技術研發	<ol style="list-style-type: none"> <li>1. 完成108年度盤固草區之土壤及地下水質之數據分析，自102年度起施灌畜牧場廢水至今，尚無污染土壤與地下水現象。</li> <li>2. 開放式水泥地面肉豬舍豬隻每日用水量為每頭35.8－39.1公升，密閉式高床水簾豬舍則為15.7公升，高床水簾豬舍較實地面豬舍節省沖洗水用量及減少廢水量。</li> <li>3. 完成養豬用電量評估，各場用電量介於0.005－0.043 kWh/d/head。豬隻日用電量以密閉式豬舍較開放式高，惟肉豬生長肥育期之電力能源消耗量低。</li> <li>4. 直立式發酵槽厭氧污泥脫水乾燥，污泥含水率可降至69.2%，適宜與其他農廢資材混合後，進行堆肥化處理，抑或作為後續污泥資源化產品開發之料源。</li> <li>5. 完成青割玉米試驗區之土壤及植體分析，土壤總氮濃度隨著廢水施用量增加而提高，牧草鮮重各處理組間無顯著差異。廢水對植體與土壤之影響與化學肥料相當，畜牧糞尿厭氣水可部分取代化學肥料。</li> </ol>
	九、芻料作物生產及優質乾草產業化關鍵技術開發	<ol style="list-style-type: none"> <li>1. 確立以新型田間機械進行收穫乾草及批次人工乾燥作業，再配合改良式排濕倉儲運用，可獲得平價、優質與耐儲的國產乾草。</li> <li>2. 建立盤固草與苜蓿混植及冬季小穀類與豆科混植模式，生產高品質之國產乾草。</li> <li>3. 建立半乾青貯調製方式，大幅降低乾草遭雨淋風險，並提高牧草品質與適口性，增進國產芻料調製彈性。</li> <li>4. 建立小穀類燕麥等新興牧草調製模式，並瞭解其變動因子。</li> <li>5. 完成燕麥半乾青貯之營養價值與消化率評估。</li> <li>6. 完成優質半乾青貯調製技術之產業應用與成本分析。</li> <li>7. 持續進行新品種牧草選育，包括狼尾草、尼羅草及青割玉米。</li> <li>8. 完成狼尾草台畜草四號作為生質能源利用氮肥評估，年施用量600－800kg/ha時，較符合經濟效益。</li> <li>9. 完成特色作物作為芻料可行性評估，小米品系與生育期均顯著影響其農藝性狀及乾物產量表現，其植體化學成分表現亦顯著受生育期影響。</li> <li>10. 完成狼尾草台畜草六號烘乾條件評估，以100℃快速烘乾狼尾草不影響其品質。</li> <li>11. 完成尼羅草及盤固草利用沼液施灌評估，盤固草的產量明顯高於尼羅草，隨著施灌量增加，二品種的產量也隨之增加。</li> </ol>

工作計畫	實施概況	實施成果
		<p>12.完成芻料高粱墾丁一號與二號氮肥評估，不論春、秋作，增施氮肥用量並未能縮短二品種的生育日數。</p> <p>13.完成國產燕麥乾草對乳牛產乳量與乳品質影響評估，與進口草並無顯著差異，開發國產燕麥乾燥系統深具發展潛力。</p>
	十、飼料資源開發與利用效率提升及飼料檢測	<p>1. 完成泌乳牛隻行動分數調查、泌乳與血液性狀試驗，於高溫濕度指數下，飼糧中補充生物素與有機鋅有改善牛隻行動分數與產乳量之傾向。</p> <p>2. 完成白肉雞飼養試驗並確認枯草桿菌對生長性狀之改善，飼糧添加枯草桿菌液0.1%組之體增重及飼料效率顯著優於對照組。</p> <p>3. 完成禾豆混植芻料對努比亞山羊生長性能影響試驗與效益評估，肉羊飼糧應用國產禾豆混植芻料可顯著降低其飼糧成本，提高羊農實質收益。</p> <p>4. 完成熱季下雞隻飼養試驗，雞隻產蛋量以添加 2% 蟲草米組明顯提高，雞蛋品質無明顯影響。</p> <p>5. 完成乳酸菌發酵液功能評估，以5%上清液加入上皮細胞培養液中，可顯著提升細胞增殖率及存活率。</p> <p>6. 完成雞糞中總砷萃取條件試驗，以胃蛋白酶進行不同型態砷萃取之回收率為最佳且適用於雞糞中砷物種之分析。</p>
	十一、優質禽畜產品開發及副產品利用	<p>1. 完成生羊乳保存條件評估，以 3℃ 貯存可維持羊乳良好風味。另在鮮羊乳的製程中，僅短鏈脂肪酸之酪酸有增加之情形，可能為國產羊乳影響風味原因之一。</p> <p>2. 建立羊乳高達起司製程，並記錄其基礎成分、理化性狀、微生物分析、胺基酸及脂肪酸組成，以供未來研究及改良應用。</p> <p>3. 完成寡產種雞搭配市售乾醃火腿適當比例之風味調味粉，增加淘汰畜禽產品利用性，提高附加價值。</p> <p>4. 完成開發有色米澱粉取代磷酸鹽之加工品，提供健康安全加工品之選擇。</p> <p>5. 完成蛋殼粉應用於清潔用品及其功能性研究。</p> <p>6. 完成發酵鹹鴨蛋蛋白產品開發，以發酵後之全產物均質混合做為原料醬汁，可進一步開發多樣化口味之調味醬料。</p> <p>7. 完成利用豬隻屠宰後利用率較少之內臟胜肽粉製作，三種內臟萃製之胜肽粉均符合食品衛生法規標準。</p>
	十二、推動研發成果產業化及應用	<p>1. 簽訂專屬授權技術移轉案1件、非專屬授權技術移轉案計31件，授權金計473萬4千元。</p> <p>2. 農委會智審會審議通過新增技術移轉案10件；研管會審</p>

工作計畫	實施概況	實施成果
		<p>議通過營業秘密2項。</p> <p>3. 獲證中華民國新型專利1項、發明專利領證中1項。</p> <p>4. 創新育成中心簽約進駐6件、申請中1件，進駐輔導17件。</p> <p>5. 技轉及育成廠商輔導獲2019年第6屆科技農企業菁創獎3件；第22屆小巨人獎、第26屆中小企業創新研究獎各1件。</p>
	十三、發展家禽高生物安全與智能化監控管理系統及農業產業生產力4.0之建立	<p>1. 建置智能化環控系統禽舍，提升禽舍高生物安全規格，強化動物福祉，減少病源傳播風險。</p> <p>2. 導入新型家禽性能檢定技術共9家；導入無線射頻辨識（RFID）應用於母雞產蛋性能檢定技術共3家；導入雞藍殼蛋基因檢測技術1家；導入新型種鴨精液性能檢定技術4家；輔導1家種鵝場，建立種鵝人工採精與授精技術，種蛋受精率可達73.6%。</p> <p>3. 選育具潛力家禽4種，培育家禽新品種（系）供農民更新與改良。</p> <p>4. 推廣畜試土雞高畜品系安全食蛋計4,009公斤，種禽及禽肉達1,669隻，生產效益達102萬3千元。花畜雜交土雞生產效益達51萬元；北斗褐鵝畜試壹號與北斗白鵝畜試貳號推廣1,639隻，估計產值52萬6千元。</p> <p>5. 推廣高生物安全非開放式水禽場共28場，配合中央畜產會及中華民國養鵝協會加強產業輔導，推廣高生物安全非開放式養鵝場15場與養鴨場13場。</p>
	十四、農業生物經濟種禽基因體與性能育種資料庫建立及畜禽生產剩餘資材循環再利用	<p>1. 建立種禽基因體與性能育種資料庫，運用晶片可在雛鴨階段完成檢定，26週時進行繁殖，縮短50%世代間距。</p> <p>2. 完成種鴨選育資料庫決策支援系統推廣模組及遺傳分析模組，可協助養鴨產業資料管理之系統化及雲端化。</p> <p>3. 應用雞隻全基因組單核苷酸多態性（SNP）晶片分析，進行蛋殼顏色與產蛋性能及外觀性狀之關聯性分析。</p> <p>4. 完成家禽白血病J病毒檢測分析，共選育族群2,801隻雞隻血樣DNA萃取與凍存，檢測3,458隻候選種雞，有2.14%呈陽性反應。</p> <p>5. 完成1項「黑絨烏骨雞」新品種命名登記。</p> <p>6. 完成狼尾草台畜草八號施灌作物需氮量1.2倍之養牛廢水評估，其對植體產量與農藝性狀皆較化學氮肥組高，青貯品質佳，用於餵飼泌乳羊並不影響採食量與生產性能及羊乳品評接受度。</p> <p>7. 完成能源廠厭氣發酵槽沼氣產量評估，沼氣中甲烷含量平均為64.8%；硫化氫含量平均為4,600 ppm。</p> <p>8. 完成100 m<sup>3</sup>直立式發酵槽保溫及加熱設施，厭氧槽反應容積沼氣產量為342 L/m<sup>3</sup>/d。</p> <p>9. 完成豬糞與鳳梨皮渣共發酵沼氣產量評估，添加40%鳳</p>

工作計畫	實施概況	實施成果
		<p>梨皮渣產氣量增加 57.7%。</p> <p>10.完成建置雞糞加值產品處理套組，專為蛋雞場開發之雞糞處理設備，以自動化加工處理技術，產製高品質粒狀雞糞產品。</p> <p>11.建立微藻去除厭氣後養豬廢水氮磷模式，氮、磷去除率皆可超過 50%。</p>
	十五、經濟動物與伴侶動物保健飼料添加物研發與商品化之創新開發	<p>1. 完成10頭泌乳牛植生素複方對降低體細胞數之功效評估。</p> <p>2. 完成狼尾草台畜草五及六號粒料對伴侶動物兔之飼養試驗。</p> <p>3. 完成乾旱逆境處理對紫色狼尾草抗氧化能力之影響評估；完成紫色狼尾草對豬、羊、雞、鴨、鵝等經濟動物保健影響評估。</p> <p>4. 完成葉用枸杞對鵝隻生長性能及免疫功能資料收集共 168筆。</p> <p>5. 完成臺灣香檬對豬隻飼養試驗，生長性能與豬隻健康指標綜合改善3%。</p> <p>6. 完成評估高產5-MTP乳酸菌商業劑量評估，當飼料添加 <math>2 \times 10^6</math> CFU/g，即可達到抑制脂多醣（LPS）誘導的病理現象。</p> <p>7. 完成添加微量礦物質與維生素對21頭轉換期荷蘭牛動物試驗及21頭熱季泌乳牛泌乳性能、血液生化值及抗氧化能力之測定。</p> <p>8. 完成黑水虻蛹殼幾丁質分析，其形態為較完整立體的六角形蜂窩狀，FTIR圖譜顯示有<math>\alpha</math>-chitin的特性。</p> <p>9. 完成自營性氨氧化菌噴灑於肉雞墊料及添加於豬舍生物洗滌設施降低氨氣濃度測試，顯示具氨氣移除效果。</p> <p>10.完成草炭及草醋液應用評估，草炭可提高豬糞堆肥溫度並減少氨氣與硫化氫之釋出。飼糧添加草醋液對黑豬之生長性能及屠體性狀均無不良的影響，適當添加量為 0.5%。</p>
	十六、益生菌與酵素保健飼料添加物研發及商品化	<p>1. 完成擴充小型量產平臺，並建立<i>Lactobacillus planturam</i> G1及<i>Bacillus coagulans</i> R8益生菌液態發酵培養參數。</p> <p>2. 酒萃方法萃取紫色狼尾草花青素之最佳條件。</p> <p>3. 完成芽孢桿菌對 LD 離乳豬之影響評估，添加芽孢桿菌組有提高飼料轉換率的趨勢。</p> <p>4. 完成雞隻餵食益生菌對生長性能、免疫能力與屠體品質之影響評估。雞隻餵食菌株 G1 組可降低沙門氏菌屬，增加乳酸菌 <i>Lactobacillus Salivarius</i> 在菌相中數量。</p>

工作計畫	實施概況	實施成果
	十七、強化雞隻用藥安全及雞蛋安全生產技術	完成全國18個縣市國中小校園午餐食材雞蛋7種抗原蟲劑殘留調查40件，均無檢出抗原蟲劑。
	十八、農工合作開發豬隻健康與豬舍環境之感測預析系統	<ol style="list-style-type: none"> <li>1. 運用噴霧系統可降低畜舍溫度 2.5－3℃，可以紓解高溫環境對肉豬生長性狀的影響。</li> <li>2. 整合畜舍溫度、濕度、氨氣及風速等資料，記錄於資料庫系統內，同時即時呈現各項資料與時間的動態對應資料。</li> <li>3. 完成利用豬隻外陰部腫脹及溫度監測母豬發情評估，協助配種人員精準觀察豬隻發情，提升配種率。</li> <li>4. 完成保育舍建置智慧型監控溫度啟動風扇設施，評估在熱季對豬隻生長性能有正向效果。</li> </ol>
二、一般行政	基本行政工作維持，協助完成各項試驗目標	配合各項試驗工作之進行，協助完成各項人事、主計、政風、研考、文書、庶務、財產保管等行政工作推展，以科技產業化，產業科技化目標，落實健康、效率、永續經營之農業政策推展。

(二) 上年度已過期間(109年1月1日至6月30日止)計畫實施成果概述

工作計畫	實施概況	實施成果
一、畜牧試驗研究	一、畜禽品種改良、繁殖生產技術及品質改進	<ol style="list-style-type: none"> <li>1. 完成純種與雜交黃牛仔牛離乳前生長性狀調查。</li> <li>2. 不同飼養模式對山羊屠體與肉質性能之比較，完成成長期羊隻生長性狀資料收集 10—20 筆；後續將進行屠宰及肉質評估。</li> <li>3. 提升豬隻育成率，加強養豬產業升級，持續輔導 65 家養豬場，豬隻育成率達 82%以上。</li> <li>4. 黑豬高肉質基因選育，完成 35 頭杜洛克母豬與高畜黑豬公豬雜交後裔第五代之毛色基因篩選。</li> <li>5. 建立本土草本植物萃取物提升仔豬免疫力模式與效果，持續觀察以黃耆等中藥草添加於飼料中餵飼，增重、下痢情況、總體免疫功能等提升與改善情況。</li> <li>6. 藍殼蛋烏骨雞品種之選育，已完成藍殼蛋烏骨雞系譜配種、孵化、繁殖新一代雛雞及出雛體重檢定。</li> <li>7. 鬥雞品種選育，完成花畜鬥雞後裔第一代 30 週齡公雞精液品質檢測，與母雞 25—35 週齡產蛋性能、受精率、孵化率及雛雞出生體重紀錄，供改良體型、外觀羽色整齊度及產蛋率。</li> <li>8. 完成建置複合型鴨床（一半不銹鋼網狀床面＋一半塑膠床面），以及 0—12 週齡試驗飼糧配方。</li> <li>9. 提升環控鵝舍內種鵝之生產效能，完成休產期前期與中期之公與母鵝分飼與光照調節處理，收集種鵝於休產期開始之體重資料共 189 筆。</li> <li>10. 完成源興牛 27 頭體測資料收集與出生登記。</li> <li>11. 建立種公羊肉質基因檢測團隊。</li> <li>12. 完成涼季努比亞山羊 6 頭及臺灣黑山羊 6 頭血液生化值、生長性狀及耐熱性狀調查。</li> </ol>
	二、國家種原庫多功能應用及國際性畜禽品種性能改良	<ol style="list-style-type: none"> <li>1. 完成種畜禽基因資料整理分析400個樣本。</li> <li>2. 完成製備與基礎分析家畜禽DNA共1,500個樣本。</li> <li>3. 完成臺灣水牛涼季生理值之基礎資料、涼季血樣及成長水牛胸圍與體重關係分析。</li> <li>4. 收集黃牛與荷蘭牛屠體資料，完成臺灣黃牛全基因組純化，並凍存黃牛精液100—150劑、卵與胚胎各10—20個。</li> <li>5. 完成活體方式保存保種鴨群，褐色菜鴨、白色菜鴨和黑色番鴨各180隻以上。</li> <li>6. 完成國內商用土雞與畜試土雞高畜9號品系配種生產雛雞達200隻以上，供作試驗雞群。</li> <li>7. 維持保種族群黑天鵝50隻以上，完成黑天鵝10隻生長與</li> </ol>

工作計畫	實施概況	實施成果
		<p>10對繁殖資料分析。</p> <p>8. 完成賓朗豬生產後裔第6世代近親配種繁殖及5月齡生長體測數據之收集。</p> <p>9. 完成狼尾草中莖型及高莖型品種之淹水試驗規劃、植體調查及分析。</p>
	三、種畜禽產業遺傳物質加值產品研發應用	<p>1. 建立牛、羊及豬體外胚生產模式，提升卵母細胞利用效率及胚體外發育至囊胚比率。</p> <p>2. 完成產製高遺傳價值種畜胚 100 顆。</p> <p>3. 完成種土雞場之種雞出生登記網頁程式與精子品質檢測服務。</p> <p>4. 應用子宮角深部注射於種豬場人工授精操作及其效能評估。</p>
	四、種畜禽耐逆境性能檢定技術產業應用改進	<p>1. 建置種豬重要疾病監測資料於種原資訊網，紀錄達 1,000 筆以上。</p> <p>2. 收集本所出生畜禽個體之出生登記與疾病監測資料庫之監測紀錄 14,715 筆。</p> <p>3. 檢測牛隻乳成分、酮體及體細胞數計 74,407 頭次。</p>
	五、生醫用畜禽動物供應體系及最少疾病（MD）畜禽生醫用原料供應與設備開發	<p>1. 最少疾病鵝群維持及生產改進，完成第 1 及第 2 季 MD 鵝隻健康監測，供應 MD 鵝蛋(鵝) 100 枚(隻)。</p> <p>2. 生醫用蘭嶼豬疾病監測之研究，完成 2 次特定病原監測及 6 次飼養管理與生物安全等操作技術之教育訓練。</p> <p>3. 最少疾病番鴨穩定供應及生產效率提升，並完成最少疾病番鴨族群適用之運輸箱設計。</p> <p>4. 建立優質化實驗用兔生產供應體系，完成 2 次特定病原監測，推廣優質生醫用兔 1,000 隻。</p>
	六、畜禽友善飼養及重視動物福祉模式之建立	<p>1. 建置蹄浴設備改善牛舍內部飼養環境，並開始進行動物試驗累積試驗資料。</p> <p>2. 設置削磨蹄裝置並將其架設於試驗欄舍，評估對山羊腳蹄健康之影響。</p> <p>3. 製作適合紅羽土雞高度之棲架及平臺設施，評估平臺設施對紅羽土雞足墊健康之影響。</p> <p>4. 完成試驗鴨隻育雛階段基礎資料收集筆數 48 筆，以及試驗全期飼料配方規劃 3 式。</p> <p>5. 收集試驗鵝隻生長性狀筆數 288 筆、足墊皮膚炎評分 2,304 筆、外觀評分 6,912 筆。</p> <p>6. 完成畜牧業者對生產動物福祉畜產品之意向及消費者購買意願分析之生產者及消費者端之問卷設計。</p>

工作計畫	實施概況	實施成果
	七、畜禽幹細胞及人工生殖關鍵性生物技術之研發與效能提升	<ol style="list-style-type: none"> <li>1. 完成家禽誘導幹細胞之體外誘導分化為生殖細胞效率評估。</li> <li>2. 完成豬未成熟卵母細胞冷凍及解凍評估，建立最佳玻璃化冷凍之稀釋液配方。建立豬未成熟卵母細胞經解凍後體外成熟、體外受精及體外培養模式。</li> <li>3. 完成生醫用蘭嶼豬繁殖性狀與限飼或任飼對生長性狀之調查及分析。</li> <li>4. 完成雞隻早期公母胚胎小分子核糖核酸定序表現量差異分析。</li> <li>5. 評估不同卵母細胞來源及體外成熟培養液成分對山羊胚體外生產效率之影響。建立山羊腹腔鏡採卵技術，以減少動物術後恢復時間，增進動物福祉。</li> </ol>
	八、農業資源循環產業創新，畜禽生產剩餘資材再利用及養豬業節能減碳技術研發	<ol style="list-style-type: none"> <li>1. 建置農牧循環示範區牧草栽種與廢水施灌運作模式，並完成餵飼泌乳牛之青貯調製作業。</li> <li>2. 完成粒狀雞糞加工肥料成分特性分析及安全性評估。</li> <li>3. 取得以太陽能塑膠乾燥房進行蛋雞糞乾燥前、後成分分析及氨氣濃度資料。</li> <li>4. 完成盤固草地施用禽畜糞便生物炭對牧草及土壤之初步評估。</li> <li>5. 完成 100L 豬糞水乾式發酵之小型模組連續進料操作。</li> <li>6. 試製以豬鋸骨肉屑開發寵物肉棒及罐頭之產品。</li> <li>7. 完成場域衛生安全所需之取食蛋雞糞的黑水虻幼蟲與環境微生物核酸萃取一式。</li> <li>8. 建置以啤酒粕生產家蠅蛆之量產模式。</li> <li>9. 完成高床水簾豬舍豬隻生長性能及高濃度廢水應用直立式發酵槽處理等資料收集與樣品分析。</li> <li>10. 完成污泥濃縮減量及乾燥技術評估。</li> <li>11. 完成豬糞尿厭氣水灑灌狼尾草試驗區之整地規劃並分析土壤背景值。</li> </ol>
	九、牧草、飼料與飼料添加物生產及檢驗技術開發	<ol style="list-style-type: none"> <li>1. 完成10個具機能性狼尾草新品系之試驗田間規劃與種植。完成2個狼尾草高莖型新品系之大面積栽種試驗區之規劃與種植。</li> <li>2. 以尼羅草及盤固草灌溉牛糞廢水可提高鮮草產量，盤固草對連續灌溉牛糞廢水之耐受性較尼羅草為強。持續調查北中南地區尼羅草生長情形，供建立相關資料，編撰推廣手冊。</li> <li>3. 間植用芻料大豆之新品種選育，完成春作不同播種期之間植用芻料大豆農藝性狀調查及產量與品質分析。</li> <li>4. 完成玉米大豆間植芻料與盤固草苜蓿間植芻料之生產與成分分析。</li> </ol>

工作計畫	實施概況	實施成果
		5. 完成乳酸菌上清液粉末化初產品試製，建立具有腸道保護功能潛力的乳酸菌株之代謝物製程製劑之條件。 6. 設計試驗褐色菜鴨飼料配方共3式，並完成飼料原料購置，供配製非基因改造飼料試驗。 7. 自9株腸道來源之益生菌，依存活率及繁殖速率等篩選出2株進行肉雞飼養試驗，益生菌添加量為飼糧之0.1%。 8. 將凝結芽孢桿菌活化，以小型量產發酵平臺進行發酵，再將菌種與菌液乾燥，製成飼料添加物一批，進行離乳仔豬試驗中。 9. 完成國內30件畜禽完全飼料之重金屬含量分析，依據歐盟之限量標準，雞及豬飼料重金屬（鉛、鎘、鉻、汞）合格率皆為100%。 10. 完成飼料添加含砷海藻之無機砷分析。
	十、符合健康需求及產業應用之特色化畜禽產品開發	1. 確認雞胸嫩化之加工條件，並進行產品品質與保存性分析，供擬定調理雞翅和冷藏即食雞腿產品之配方與製程。 2. 建立以寡產雞肉為原料之中式風味濃縮湯品優化製程，以及魚羊鮮湯濃縮湯品之製程，供工業化量產之製程參考。 3. 完成添加酵素之蛋黃油製程，兩段式酵素添加製程產率可達 19.1%。 4. 加工條件對羊乳游離脂肪酸及風味之影響，建立羊乳脂肪酶之檢測方法，試驗顯示無論生乳或加熱處理乳，經 1 週貯存後之脂肪酶活性皆有提高之現象。 5. 開發具抗氧化及神經細胞保護之乳酸菌篩選及其產品，自發酵乳克弗爾篩選出具強抗氧化活性之菌株，並選擇出適合共培養菌株，完成發酵乳製作。
	十一、推動研發成果產業化及應用	1. 簽訂非專屬授權技術移轉案 7 件，授權金計 82 萬 4 千元。 2. 農業委員會智審會審議通過新增技術移轉案 10 件。 3. 獲證中華民國新型專利 1 項、發明專利 1 項。 4. 創新育成中心簽約進駐 1 件、簽約中 1 件、申請中 2 件，進駐輔導 18 件。
	十二、農業生物經濟種禽基因體與性能育種資料庫建立	1. 完成種鴨受精持續性性狀檢定晶片基因型統計。 2. 完成選育族群500隻以上種禽血樣採集與DNA萃取。 3. 完成種禽基因體檢測技術產業應用模式建構之褐色菜鴨高飼效品系與對照品系試驗鴨隻育成及採食量、產蛋量每週數據收集與計算。

工作計畫	實施概況	實施成果
	十三、發展家禽高生物安全與智能化監控管理系統	<ol style="list-style-type: none"> <li>1. 建置本所及民間擠乳機器人 8 臺、推料機器人 50 臺，供示範推廣及輔導應用。</li> <li>2. 臺灣於本年度國際畜政聯盟網路研討會中，列入乳牛場導入擠乳機器人之全球國家地圖。完成國際畜政聯盟乳牛蹄部健康圖集第二版（2020）之臺灣翻譯版，並建置於畜產種原資訊網。</li> <li>3. 完成 3 件高生物安全家禽（雞、鴨、鵝）智能化監控管理系統之規劃與舍飼鴨隻糞尿廢水處理系統之測試，強化禽隻健康早期預警及減少病原傳播風險。</li> </ol>
	十四、經濟動物與伴侶動物保健飼料添加物研發及商品化之創新開發	<ol style="list-style-type: none"> <li>1. 使用腸道來源之 9 株潛力益生菌，完成篩選出 2 株益生菌，白肉雞試驗顯示益生菌可改善增重及飼料效率。</li> <li>2. 完成凝結芽孢桿菌飼料添加物初產品 1 批，進行功效試驗，評估飼料添加物的效用。</li> <li>3. 完成乳牛乳房健康草本配方 1 項，具抑制細胞發炎激素達 20% 以上。</li> <li>4. 完成葉用枸杞鵝隻生長期及肥育期飼料設計各 1 式，葉用枸杞萃取物鵝隻飼養試驗進行中。</li> <li>5. 開發臺灣香檬保健飼料添加物量產技術 1 式，肉雞試驗及劑量耐受試驗分別進行中。</li> <li>6. 建置黑水虻蛹殼應用微生物法萃取幾丁質/幾丁聚醣產品技術鑑價，研發製程精進中。</li> <li>7. 開發黑木耳及其副產物量產技術及雛型產品，並進行民間鴨場飼養試驗。</li> <li>8. 完成乳牛轉換期微量元素配方 1 式，可降低繁殖疾病發生率 10% 以上。</li> </ol>
	十五、農工合作開發豬隻健康與豬舍環境之感測預析系統	<ol style="list-style-type: none"> <li>1. 運用 3D 感測監控機組感測種豬腹部特徵分佈資料收集達 1,000 筆。</li> <li>2. 完成豬場大數據資料收集感測元件之規劃。</li> <li>3. 建置保育豬舍智慧型監控溫濕度啟動風扇設施，供進行動物試驗。</li> </ol>
二、一般行政	基本行政工作維持，協助完成各項試驗目標	配合各項試驗工作之進行，協助完成各項人事、主計、政風、研考、文書、庶務、財產保管等行政工作推展，以科技產業化，產業科技化目標，落實健康、效率、永續經營之農業政策推展。
三、交通及運輸設備	汰換老舊車輛，加強行車安全，節約車輛維護費用	為落實節能減碳及加強行車安全，依照公務車輛使用年限及折舊程度，配合汰換車輛，俾利試驗工作之進行。

本頁空白

## 貳、主 要 表



**行政院農業委員會畜產試驗所**  
**歲入來源別預算表**

中華民國 110 年度

單位：新臺幣千元

經資門併計

科 目				本年度預算數	上年度預算數	前年度決算數	本年度與 上年度比較	說 明
款	項	目	節 名稱及編號					
2	162	1	合計	6,746	6,726	8,397	20	
			0400000000 罰款及賠償收入	128	114	190	14	
			0451070000 畜產試驗所	128	114	190	14	
			0451070300 賠償收入	128	114	190	14	
4	180	1	0451070301 一般賠償收入	128	114	190	14	本年度預算數係廠商違約逾期交貨或完工之賠償收入。
			0700000000 財產收入	1,674	1,466	2,179	208	
			0751070000 畜產試驗所	1,674	1,466	2,179	208	
			0751070100 財產孳息	1,377	1,173	1,523	204	
7	175	1	0751070101 利息收入	1	1	1	0	本年度預算數係專戶存款之利息收入。
			0751070103 租金收入	1,376	1,172	1,522	204	本年度預算數係種豬檢定站、育成中心及員工消費合作社等場地租金收入。
			0751070500 廢舊物資售價	297	293	656	4	本年度預算數係出售報廢財產及廢舊物品等收入。
			1200000000 其他收入	4,944	5,146	6,029	-202	
7	175	1	1251070000 畜產試驗所	4,944	5,146	6,029	-202	
			1251070200 雜項收入	4,944	5,146	6,029	-202	
			1251070201 收回以前年度歲出	-	-	209	-	前年度決算數係收回退休人員溢領退休金等繳庫數。
			1251070210 其他雜項收入	4,944	5,146	5,820	-202	本年度預算數係處分淘汰畜禽、借用宿舍員工自薪資扣回繳庫數及宿舍管理費等收入。

**行政院農業委員會畜產試驗所**  
**歲出機關別預算表**

經資門併計

中華民國 110 年度

單位：新臺幣千元

科 目				本年度預算數	上年度預算數	本年度與 上年度比較	說 明
款	項	目	節 名稱及編號				
18	7		0051000000 農業委員會主管				
			0051070000 畜產試驗所	688,284	704,589	-16,305	
			5251070000 科學支出	277,757	317,321	-39,564	
			5251071000 畜牧試驗研究	277,757	317,321	-39,564	1. 本年度預算數277,757千元，包括人事費1,709千元，業務費215,890千元，設備及投資52,778千元，獎補助費7,380千元。 2. 本年度預算數之內容與上年度之比較如下： (1) 畜產科學研究經費158,859千元，較上年度減列發展家禽高生物安全與智能化監控管理系統等經費45,069千元。 (2) 畜產技術研究經費118,898千元，較上年度增列高效能與友善豬隻飼育技術開發等經費5,505千元。
			5651070000 農業支出	410,527	387,268	23,259	
			5651070100 一般行政	380,280	385,668	-5,388	1. 本年度預算數380,280千元，包括人事費351,311千元，業務費25,934千元，設備及投資1,971千元，獎補助費1,064千元。 2. 本年度預算數之內容與上年度之比較如下： (1) 人員維持費351,311千元，較上年度核實減列人事費2,594千元。 (2) 基本行政工作維持費28,969千元，較上年度減列辦理外牆修繕工程等經費2,794千元。
			5651072000 農業試驗發展	28,107	-	28,107	1. 本年度預算數28,107千元，包括業務費700千元，設備及投資27,407千元。 2. 新增因應氣候變遷之耐逆境育種設施建置中長程公共建設計畫總經費396,600千元，分年辦理，本年度編列第1年經費28,107千元。
			5651079000 一般建築及設備	1,940	1,400	540	
			5651079011 交通及運輸設備	1,940	1,400	540	本年度預算數之內容與上年度之比較如下： 1. 汰購7至8人座小客貨兩用車2輛及公務機

**行政院農業委員會畜產試驗所**  
**歲出機關別預算表**

經費門併計

中華民國 110 年度

單位：新臺幣千元

科 目				本年度預算數	上年度預算數	本年度與 上年度比較	說 明
款	項	目	節 名稱及編號				
		5	5651079800 第一預備金	200	200	0	車2輛經費1,940千元。 2. 上年度汰換9人座公務車1輛預算業已編竣，所列1,400千元如數減列。 仍照上年度預算數編列。

本頁空白

# 參、附 屬 表



**行政院農業委員會畜產試驗所**  
**歲入項目說明提要表**

中華民國110年度

單位：新臺幣千元

來源子目及 細目與編號	0451070300 賠償收入	-0451070301 -一般賠償收入	預算金額	128	承辦單位	總所暨各分所場
----------------	--------------------	------------------------	------	-----	------	---------

**歲 入 項 目 說 明**

一、項目內容  
廠商違約逾期交貨或完工之賠償收入。

二、法令依據  
依據合約規定辦理。

**金 額 及 說 明**

款	項	目	節	名 稱	金 額	說 明
2	162	1	1	0400000000 罰款及賠償收入	128	
				0451070000 畜產試驗所	128	
				0451070300 賠償收入	128	
				0451070301 一般賠償收入	128	廠商違約逾期交貨或完工之賠償收入。

**行政院農業委員會畜產試驗所**  
**歲入項目說明提要表**

中華民國110年度

單位：新臺幣千元

來源子目及 細目與編號	0751070100 財產孳息	-0751070101 -利息收入	預算金額	1	承辦單位	總所暨各分所場
----------------	--------------------	----------------------	------	---	------	---------

**歲 入 項 目 說 明**

一、項目內容

專戶存款利息收入。

二、法令依據

依據國庫法第11條規定辦理。

金 額 及 說 明				名 稱	金 額	說 明
款	項	目	節	名 稱	金 額	說 明
4				0700000000 財產收入	1	
	180			0751070000 畜產試驗所	1	
		1		0751070100 財產孳息	1	
			1	0751070101 利息收入	1	專戶存款之利息收入。

**行政院農業委員會畜產試驗所**  
**歲入項目說明提要表**

中華民國110年度

單位：新臺幣千元

來源子目及 細目與編號	0751070100 財產孳息	-0751070103 -租金收入	預算金額	1,376	承辦單位	總所暨各分所場
----------------	--------------------	----------------------	------	-------	------	---------

歲	入	項	目	說	明
---	---	---	---	---	---

一、項目內容

種豬檢定站、育成中心及員工消費合作社承租本  
所國有財產場地租金收入。

二、法令依據

1. 國有財產法第28條。
2. 國有財產局91年11月12日台財產接字第091003  
0867號函。

金	額	及	說	明
---	---	---	---	---

款	項	目	節	名 稱	金 額	說 明
4				0700000000 財產收入	1,376	
	180			0751070000 畜產試驗所	1,376	
		1		0751070100 財產孳息	1,376	
			2	0751070103 租金收入	1,376	種豬檢定站、育成中心及員工消費合作社場地等租金收入。

**行政院農業委員會畜產試驗所**  
**歲入項目說明提要表**

中華民國110年度

單位：新臺幣千元

來源子目及 細目與編號	0751070500 廢舊物資售價	預算金額	297	承辦單位	總所暨各分所場
----------------	----------------------	------	-----	------	---------

歲 入 項 目 說 明

一、項目內容

出售報廢財產及廢舊物品等收入。

二、法令依據

依據國庫法第11條規定辦理。

金 額				及 說 明		
款	項	目	節	名 稱	金 額	說 明
4	180	2		0700000000		
				財產收入	297	
				0751070000		
				畜產試驗所	297	
				0751070500		
				廢舊物資售價	297	出售報廢財產及廢舊物品等收入。

**行政院農業委員會畜產試驗所**  
**歲入項目說明提要表**

中華民國110年度

單位：新臺幣千元

來源子目及 細目與編號	1251070200 雜項收入	-1251070210 -其他雜項收入	預算金額	4,944	承辦單位	總所暨各分所場
----------------	--------------------	------------------------	------	-------	------	---------

**歲 入 項 目 說 明**

**一、項目內容**

- 1.處分淘汰畜禽等收入。
- 2.出售出版品及招標文件工本費等收入。
- 3.出售太陽能電收入。
- 4.借用宿舍員工自薪資扣回繳庫數及宿舍管理費等收入。
- 5.畜產訓練中心及學員宿舍等場地清潔費收入。

**二、法令依據**

依據國庫法第11條、全國軍公教員工待遇支給要點第4點及行政院人事行政局100年6月28日局授住字第1000301726號函辦理。

**金 額 及 說 明**

款	項	目	節	名 稱	金 額	說 明
7				1200000000 其他收入	4,944	
	175			1251070000 畜產試驗所	4,944	
		1		1251070200 雜項收入	4,944	
			2	1251070210 其他雜項收入	4,944	1.處分淘汰畜禽等收入1,317千元。 2.出售出版品及招標文件工本費等收入11千元。 3.國有公用不動產設置太陽光電發電設備售電收入回饋金1,409千元。 4.借用宿舍員工自薪資扣回繳庫數及宿舍管理費等收入1,633千元。 5.畜產訓練中心及學員宿舍等場地清潔費收入574千元。

**行政院農業委員會畜產試驗所**  
**歲出計畫提要及分支計畫概況表**  
中華民國110年度

經資門併計

單位：新臺幣千元

工作計畫名稱及編號	5251071000 畜牧試驗研究	預算金額	277,757
計畫內容：		預期成果：	
1. 畜禽品種改良與參與式育種，以及繁殖生產技術改進。 2. 國家種原庫多功能應用及國際性畜禽品種性能改良。 3. 種畜禽產業遺傳物質加值產品研發應用。 4. 種畜禽耐逆境性能檢定及耐病性狀檢定資訊庫之建置與價值鏈創新。 5. 強化生醫用畜禽供應品質及建構生醫產業動物替代體系。 6. 畜產關鍵性生物技術平臺開發、改良與應用。 7. 畜牧場節水減廢與節能減碳技術開發。 8. 芻料作物選育及牧草品質提升與加值多元應用。 9. 飼料資源開發與利用效率提升及飼料檢測。 10. 優質禽畜產加工品開發及副產品利用。 11. 推動研發成果產業化及技術擴散。 12. 經濟動物與伴侶動物保健飼料添加物研發及商品化之創新開發。 13. 因應氣候變遷韌性農業體系及畜牧產業調適研究。		1. 畜禽品種改良與參與式育種，以及繁殖生產技術改進。 (1) 比較臺灣黃牛及其雜交種肉牛屠體與肉質性能。 (2) 探討保育舍保溫條件對離乳仔豬生長表現的影響。 (3) 提升豬隻育成率，加強養豬產業升級。 (4) 開發高效能與環境友善豬隻生產系統及飼育技術。 (5) 利用傳統檢定及基因篩選技術，選育高肉質黑豬。 (6) 強化黑豬種原保種與產業發展。 (7) 提升國內蛋中雞產業輔導模式。 (8) 改良黑絨烏骨雞產蛋數與蛋殼色澤。 (9) 選育鬥雞品種。 (10) 建立褐色菜鴨生長期餵飼植物性飼糧之生長曲線及營養需要量，供產業參考。 (11) 提升環控鵝舍之種鵝生產效能。 (12) 建立山羊熱緊迫基因篩選平臺與耐熱性狀關聯性探討。 (13) 建立優良乳用種羊群。 (14) 建立商用努比亞雜交山羊配種與肥育模式。 (15) 輔導民間種畜禽業者建立畜禽資料庫與性能檢定技術。 (16) 推展跨域型種畜禽場參與式育種平臺，選育耐逆境畜禽。 2. 國家種原庫多功能應用及國際性畜禽品種性能改良。 (1) 擴大辦理畜產生物遺傳資源庫存與流通應用。 (2) 保存與應用臺灣黃牛遺傳資源。 (3) 分析臺灣水牛種原維護與基因多樣性。 (4) 黑天鵝種原保存、基因多樣性分析與利用。 (5) 建構種畜禽基因資料分類管理網路即時化。 (6) 完成褐色菜鴨高飼效品系多性狀遺傳選拔指數建構。 3. 種畜禽產業遺傳物質加值產品研發應用。 (1) 輔導種乳牛場產製高品質種畜冷凍精液及冷凍胚。 (2) 協助種豬場進行豬胚生產及子宮角注入人工授精。 (3) 輔導種土雞場產製高受精率種雞。 4. 種畜禽耐逆境性能檢定及耐病性狀檢定資訊庫之建置與價值鏈創新。 (1) 產業加值關鍵技術產業化，並促進遺傳性能評估符合國際規範，幫助我國畜禽外銷。 (2) 因應氣候變遷的耐逆境選育種畜禽科技之生產運作、品質評估技術及相關繁殖技術整合應用。 (3) 建置種乳牛、山羊、種豬、種雞、種鴨、種鵝等種畜禽耐病性狀基礎資訊庫及繁殖後代監測。 (4) 強化種豬場自家自衛防疫能力，並將資訊庫建置於種原資訊網供產業應用。 5. 強化生醫用畜禽供應品質及建構生醫產業動物替代體系。 (1) 推廣生醫研究與生技研發用途小型豬，供應各類生醫計畫所需。 (2) 維持及生產改進最少疾病鵝群及番鴨，供應最少疾病禽蛋予試驗研究及產業運用。 (3) 建立優質化實驗用兔生產供應體系。 (4) 發展家禽誘導多能性幹細胞於疫苗之研究。 (5) 發展豬誘導多能性幹細胞於生物醫學細胞模式之研究。 6. 畜產關鍵性生物技術平臺開發、改良與應用。	

**行政院農業委員會畜產試驗所**  
**歲出計畫提要及分支計畫概況表**

經資門併計

中華民國110年度

單位：新臺幣千元

工作計畫名稱及編號	5251071000 畜牧試驗研究	預算金額	277,757
	(1)評估不同冷凍方法對豬未成熟卵母細胞及胚玻璃化冷凍效率。 (2)調查不同品種山羊於不同季節精液中熱休克蛋白之含量。 (3)收集分析高低產雞隻產蛋量、蛋品質等產蛋數據。 (4)完成冷熱季荷蘭公牛精子電腦補助精子分析儀及流式細胞儀之精子生理數值分析。 7. 畜牧場節水減廢與節能減碳技術開發。 (1)探討高床水簾肉豬舍對豬隻生長與廢棄物減量效果。 (2)厭氧污泥濃縮減量及資源化應用。 (3)不同型式肉豬舍節能減碳評估。 (4)評估養豬廢水農地利用。 8. 芻料作物選育及牧草品質提升與加值多元應用。 (1)選育可適地適種及可多元化利用或抗逆境之牧草品種，提高國產芻料利用率。 (2)建立新品種牧草合理化施肥及栽培管理模式，提升國產芻料之產能及品質。 (3)評估地區性特色作物作為芻料之可行性。 (4)推動牧草飼養價值評估與分級產業化。 (5)評估優質蛋白玉米新品系作為芻料。 (6)開發小型反芻動物之灌木型芻料。 (7)評估澎湖地區芻料作物對肉羊營養價值。 9. 飼料資源開發與利用效率提升及飼料檢測。 (1)荷蘭泌乳牛隻於高溫高濕度下腳蹄健康之營養策略。 (2)建立小型豬營養需要量及飼料供應體系。 (3)完成檢定豬隻以性能指數與飼料效率之分群及其菌相組成分析。 (4)調製產茸期臺灣水鹿完全混合日糧。 (5)分析國內各牧場總乳樣品之短、中及長鏈脂肪酸。 10. 優質禽畜產加工品開發及副產品利用。 (1)加工條件對羊乳游離脂肪酶活性及風味之影響，建立減低羊乳特殊風味之方法。 (2)開發國產莫札瑞拉起司製程。 (3)開發熟齡禽肉於禽肉調理包及國產土雞即食肉製品。 (4)建立不同飼養模式之蛋品質資料及比較其差異。 (5)風味殼蛋加工技術之研究。 (6)開發軟質肉製品製作技術。 11. 推動研發成果產業化及技術擴散。 (1)藉由強化產、官、學交流平臺，建立農業育成中心網絡，提升服務能量及競爭力，並善用其資源服務更多農民及農企業。 (2)推動產學合作及技術移轉，落實科技產業化與產業科技化。 (3)強化畜產業對創新科技需求構面之研究，掌握產業發展趨勢與需求，以建構畜產業之研發及推廣輔導策略。 (4)草食動物產業鏈研發技術擴散與產業應用。 12. 經濟動物與伴侶動物保健飼料添加物研發及商品化之創新開發。 (1)研發益生菌類保健飼料添加物與商品化，減少動物用藥。 (2)研發真菌類保健飼料添加物與商品化。		

**行政院農業委員會畜產試驗所**  
**歲出計畫提要及分支計畫概況表**

經資門併計

中華民國110年度

單位：新臺幣千元

工作計畫名稱及編號	5251071000 畜牧試驗研究	預算金額	277,757
-----------	-------------------	------	---------

- (3)研發微量營養分保健飼料添加物與商品化。  
(4)研發改善畜牧場空氣品質之保健飼料添加物與商品化。  
13.因應氣候變遷韌性農業體系及畜牧產業調適研究。  
(1)建立高溫氣候畜禽因應調適措施。  
(2)建構及推廣畜牧業氣候變遷災害衝擊知識平臺，強化農民應變能力及災後恢復力。  
(3)調查畜禽在涼熱季生理值之變化，供產業作為飼養管理措施之調適依據。  
(4)分析環境溫度對動植物代謝及繁殖之影響。

分支計畫及用途別科目	金額	承辦單位	說明
01 畜產科學研究	158,859	總所	1.本分支計畫編列158,859千元，研究計畫內容如下：
1000 人事費	1,241		(1)種畜禽產業研究應用與畜產遺傳資源資料庫整合。
1040 加班值班費	1,241		(2)推展跨域型種畜禽場參與式育種平臺，選育耐逆境畜禽。
2000 業務費	125,552		(3)開發豬隻健康與豬舍環境的感測預析系統。
2003 教育訓練費	1,102		(4)因應氣候變遷畜牧產業調適之研究。
2006 水電費	10,973		(5)飼料資源開發與利用效率提升及飼料檢測。
2009 通訊費	1,844		(6)動物保健飼料添加物研發與商品化之創新開發。
2012 土地租金	100		(7)優質禽畜產加工品開發及副產品利用。
2018 資訊服務費	2,554		(8)畜牧廢棄物減量及提升廢水處理效率技術研究。
2021 其他業務租金	525		(9)農業創新育成服務與畜產青農培訓及推廣策略之研究。
2024 稅捐及規費	210		2.人事費1,241千元，係員工試驗超時加班費。
2027 保險費	65		3.業務費125,552千元。
2033 臨時人員酬金	30,993		(1)員工教育訓練費1,102千元。
2036 按日按件計資酬金	1,470		(2)水電費10,973千元。
2039 委辦費	5,510		(3)郵資、電話、數據網路通訊費等1,844千元。
2042 國際組織會費	513		(4)試驗用土地租金100千元。
2045 國內組織會費	130		(5)資訊操作及維修服務等2,554千元。
2051 物品	29,582		(6)租用車輛及業務用設備等租金525千元。
2054 一般事務費	20,345		(7)水汙染防制規費等210千元。
2063 房屋建築養護費	3,478		(8)對財產保險等65千元。
2066 車輛及辦公器具養護費	75		
2069 設施及機械設備養護費	9,341		
2072 國內旅費	6,119		
2078 國外旅費	184		
2081 運費	439		

**行政院農業委員會畜產試驗所**  
**歲出計畫提要及分支計畫概況表**

經資門併計

中華民國110年度

單位：新臺幣千元

工作計畫名稱及編號		預算金額	
5251071000 畜牧試驗研究		277,757	
分支計畫及用途別科目	金額	承辦單位	說明
3000 設備及投資	26,536		(9)辦理試驗研究相關業務人員之勞務服務費30,993千元。
3010 房屋建築及設備費	4,824		(10)聘請國內外專家學者之出席費、講座鐘點費、稿費等1,470千元。
3020 機械設備費	16,085		(11)委託研究循環專區直立式發酵槽共發酵運作效能與沼渣再利用等計畫5,510千元。
3025 運輸設備費	180		(12)參加國際畜政聯盟(ICAR)等會費513千元。
3030 資訊軟硬體設備費	3,030		(13)參加獸醫師公會及農學團體等會費130千元。
3035 雜項設備費	2,417		(14)購置事務用品、試驗藥品、動物飼料、油料、衛生用具等29,582千元。
4000 獎補助費	5,530		(15)協助資料建檔、清潔等勞務承攬、印刷、保全及雜支等20,345千元。
4030 對特種基金之補助	1,150		(16)畜舍及試驗房舍修繕費等3,478千元。
4040 對國內團體之捐助	2,954		(17)辦公用器具養護費75千元。
4045 對私校之獎助	1,426		(18)設施及儀器設備養護費等9,341千元。
			(19)國內差旅費6,119千元。
			(20)參加國際畜政聯盟(ICAR)之會員國年會暨科技會議之國外旅費184千元。
			(21)試驗用物品運輸裝卸運費439千元。
			4.設備及投資26,536千元。
			(1)辦理豬試驗環控室整修工程等4,824千元。
			(2)購置小型膠膜網包青貯料製作設備、豬隻自動給飼系統等16,085千元。
			(3)購置畜禽生殖中心監控設施等180千元。
			(4)購置熱備援磁碟陣列儲存櫃等3,030千元。
			(5)購置移動式動物磅秤等2,417千元。
			5.獎補助費5,530千元，係補助大專院校、研究機構及相關法人等單位辦理開發豬隻新穎抗緊迫之代謝分子應用於畜產動物保健等計畫。
02 畜產技術研究	118,898	各分所場	1.本分支計畫編列118,898千元，研究計畫內容如下：
1000 人事費	468		(1)種畜禽耐逆境性能檢定及耐病性狀檢定
1040 加班值班費	468		

**行政院農業委員會畜產試驗所**  
**歲出計畫提要及分支計畫概況表**

經資門併計

中華民國110年度

單位：新臺幣千元

工作計畫名稱及編號	5251071000 畜牧試驗研究	預算金額	277,757
分支計畫及用途別科目	金額	承辦單位	說明
2000 業務費	90,338		資訊庫之建置與價值鏈創新。
2003 教育訓練費	385		(2)強化生醫用畜禽供應品質。
2006 水電費	5,735		(3)建置高溫氣候畜禽因應調適措施及畜牧業氣候變遷災害衝擊知識平臺。
2009 通訊費	1,157		(4)臺灣黃牛、水牛種原維護與基因多樣性分析。
2012 土地租金	40		(5)強化黑豬種原保種與產業發展。
2018 資訊服務費	1,064		(6)建構褐色菜鴨高飼效品系選拔指數。
2021 其他業務租金	216		(7)黑天鵝種原保存、基因多樣性分析與利用。
2024 稅捐及規費	143		(8)開發羊、鹿用芻料產品。
2027 保險費	223		(9)高效能與環境友善豬隻生產系統及飼育技術開發。
2033 臨時人員酬金	26,686		2.人事費468千元，係員工試驗超時加班費。
2036 按日按件計資酬金	738		3.業務費90,338千元。
2042 國際組織會費	280		(1)員工教育訓練費385千元。
2045 國內組織會費	99		(2)水電費5,735千元。
2051 物品	25,354		(3)郵資、電話、數據網路通訊費等1,157千元。
2054 一般事務費	11,741		(4)試驗用土地租金40千元。
2063 房屋建築養護費	4,181		(5)資訊操作及維修服務等1,064千元。
2066 車輛及辦公器具養護費	69		(6)業務用設備租金216千元。
2069 設施及機械設備養護費	4,914		(7)水汙染防制規費等143千元。
2072 國內旅費	6,593		(8)對財產保險等223千元。
2081 運費	720		(9)辦理試驗研究相關業務人員之勞務服務費26,686千元。
3000 設備及投資	26,242		(10)聘請國內外專家學者之出席費、講座鐘點費、稿費等738千元。
3010 房屋建築及設備費	6,058		(11)參加國際實驗動物管理評鑑及認證協會會費280千元。
3020 機械設備費	13,545		(12)參加獸醫師公會及農學團體等會費99千元。
3025 運輸設備費	76		(13)購置事務用品、試驗藥品、動物飼料、油料、衛生用具等25,354千元。
3030 資訊軟硬體設備費	5,897		(14)協助資料建檔、清潔等勞務承攬、印刷、保全及雜支等11,741千元。
3035 雜項設備費	666		(15)畜舍及實驗房舍修繕費等4,181千元。
4000 獎補助費	1,850		(16)辦公用器具養護費69千元。
4030 對特種基金之補助	1,470		
4040 對國內團體之捐助	380		

**行政院農業委員會畜產試驗所**  
**歲出計畫提要及分支計畫概況表**

經資門併計

中華民國110年度

單位：新臺幣千元

工作計畫名稱及編號	5251071000 畜牧試驗研究	預算金額	277,757
分支計畫及用途別科目	金額	承辦單位	說明
			<p>(17)設施及儀器設備養護費等4,914千元。</p> <p>(18)國內差旅費6,593千元。</p> <p>(19)試驗用物品運輸裝卸運費720千元。</p> <p>4.設備及投資26,242千元。</p> <p>(1)辦理選育鵝舍修繕工程等6,058千元。</p> <p>(2)購置畜禽有機廢棄物無害化高速處理系統、倒立式顯微鏡等13,545千元。</p> <p>(3)購置多功能活動工具車、重型電動機車(不含電池)等76千元。</p> <p>(4)開發乳牛熱影像疾病辨識系統、牧草生產與氣象資料整合資料庫等5,897千元。</p> <p>(5)購置冷氣機、冰箱等666千元。</p> <p>5.獎補助費1,850千元，係補助大專院校、研究機構及相關法人等單位辦理應用不同飼養策略評估肉豬腸道菌相改變對經濟性狀關聯性探討等計畫。</p>

**行政院農業委員會畜產試驗所**  
**歲出計畫提要及分支計畫概況表**

經資門併計

中華民國110年度

單位：新臺幣千元

工作計畫名稱及編號	5651070100 一般行政	預算金額	380,280
-----------	-----------------	------	---------

計畫內容：

辦理各項總務、主計、人事、政風等行政業務，並協助各業務單位試驗研究業務推動，以完成各項試驗目標。

預期成果：

支援各業務試驗單位行政管理工作，以提高工作效率，落實農業施政之推展。

分支計畫及用途別科目	金額	承辦單位	說明
01 人員維持	351,311	總所暨各分所場	職員180人、技工144人、駕駛4人、工友9人、聘用人員2人、約僱人員39人，合計378人，共需人事費如列數。
1000 人事費	351,311		
1015 法定編制人員待遇	152,129		
1020 約聘僱人員待遇	15,060		
1025 技工及工友待遇	66,139		
1030 獎金	56,966		
1035 其他給與	5,517		
1040 加班值班費	11,393		
1050 退休離職儲金	20,074		
1055 保險	24,033		
02 基本行政工作維持	28,969	總所暨各分所場	本分支計畫係辦理基本行政工作業務等所需經費，共編列28,969千元，內容如下： 1. 業務費25,934千元。 (1)員工教育訓練費64千元。 (2)水電費2,635千元。 (3)郵資、電話、數據網路通訊費等724千元。 (4)資訊操作及維修服務等1,576千元。 (5)租用場地、車輛等租金386千元。 (6)公務車輛使用牌照稅、汽車燃料使用費及土地丈量規費等556千元。 (7)公務車輛及房屋財產保險費等550千元。 (8)辦理生物安全環境維護工作人員之勞務服務費1,662千元。 (9)辦理性別主流化、全民國防教育及其他政策性訓練課程等各項講習訓練之講座鐘點費107千元。 (10)購置事務用品、電腦耗材、油料、衛生用具等2,766千元。 (11)協助資料建檔、清潔等勞務承攬、印刷、保全、員工健康檢查、文康活動、消防安全檢查及雜支等9,608千元；政風廉政工作之業務宣導費50千元；員工協
2000 業務費	25,934		
2003 教育訓練費	64		
2006 水電費	2,635		
2009 通訊費	724		
2018 資訊服務費	1,576		
2021 其他業務租金	386		
2024 稅捐及規費	556		
2027 保險費	550		
2033 臨時人員酬金	1,662		
2036 按日按件計資酬金	107		
2051 物品	2,766		
2054 一般事務費	9,717		
2063 房屋建築養護費	1,316		
2066 車輛及辦公器具養護費	996		
2069 設施及機械設備養護費	1,904		
2072 國內旅費	964		
2081 運費	11		
3000 設備及投資	1,971		

**行政院農業委員會畜產試驗所**  
**歲出計畫提要及分支計畫概況表**

經資門併計

中華民國110年度

單位：新臺幣千元

工作計畫名稱及編號		預算金額	
5651070100 一般行政		380,280	
分支計畫及用途別科目	金額	承辦單位	說明
3010 房屋建築及設備費	979		助方案相關經費59千元。
3020 機械設備費	412		(12)辦公廳舍及宿舍養護費等1,316千元。
3030 資訊軟硬體設備費	280		(13)公務車輛、辦公用器具保養維修等996千元。
3035 雜項設備費	300		(14)機電、消防安全設備保養維修等1,904千元。
4000 獎補助費	1,064		(15)國內差旅費964千元。
4085 獎勵及慰問	1,064		(16)物品運輸裝卸運費11千元。
			2.設備及投資1,971千元。
			(1)辦理彰化場區圍牆整修工程等979千元。
			(2)購置雷射多功能事務機及掃描器等412千元。
			(3)汰購電腦等280千元。
			(4)汰購冷氣機及冰箱等300千元。
			3.獎補助費1,064千元，係退休(職)員工三節慰問金。

**行政院農業委員會畜產試驗所**  
**歲出計畫提要及分支計畫概況表**

經資門併計

中華民國110年度

單位：新臺幣千元

工作計畫名稱及編號	5651072000 農業試驗發展	預算金額	28,107
-----------	-------------------	------	--------

計畫內容：

辦理因應氣候變遷之耐逆境育種設施建置中長程公共建設計畫。

1. 建置因應氣候變遷之高生物安全智能型家畜生產及育種設施建設4座，提供育種示範場域及選育工作平臺，做為民間畜牧場示範畜舍。
2. 建置種豬檢定舍及新式模組化示範種豬舍2座，支援品種選育及建立友善生產技術，做為輔導民間育種及高生物安全示範場域。
3. 建置耐氣候逆境芻料調製中心及生物安全溫室2座，開發多樣化芻料生產、保存及加值技術，提升芻料作物耐逆境育種之研究量能。

預期成果：

1. 因應氣候變遷建置高生物安全智能型家畜生產及育種設施建設，進行優良品種選育，提升畜牧產業調適能力及改善畜牧生產效能，縮短家畜育種時程，使我國畜牧產業得以永續發展。
2. 建置種豬檢定舍及新式模組化示範種豬舍，有效管控豬場環境參數以提升飼養效率，建立新式飼養技術及符合動物福祉之智能型豬舍。
3. 建置耐氣候逆境芻料調製中心及生物安全溫室，促進國產芻料作業升級轉型，提升畜產總體價值。

分支計畫及用途別科目	金額	承辦單位	說明
01 因應氣候變遷之耐逆境育種設施建置中長程公共建設計畫	28,107	總所暨各分所場	本分支計畫辦理項目及內容如下：
2000 業務費	700		1. 依據行政院109年7月6日院臺農字第1090013254號函核定之「因應氣候變遷之耐逆境育種設施建置中長程公共建設計畫」辦理，計畫總經費396,600千元，分年辦理，本年度編列第1年經費28,107千元，未來年度經費需求數368,493千元。
2036 按日按件計資酬金	210		2. 業務費700千元。
2051 物品	180		(1)聘請專家學者出席費210千元。
2054 一般事務費	100		(2)購置事務用品及電腦耗材等180千元。
2072 國內旅費	210		(3)印刷及雜支等100千元。
3000 設備及投資	27,407		(4)國內差旅費210千元。
3010 房屋建築及設備費	27,407		3. 設備及投資27,407千元，係建置因應氣候變遷之高生物安全智能型家畜生產及育種設施建設等所需經費，其中工程管理費461千元：按施工費27,407千元，扣除營造工程保險費及營業稅等後為26,102千元提列（計算方式：5,000千元×3.0%+20,000千元×1.5%+1,102千元×1.0%=461千元），依中央政府各機關工程管理費支用要點規定估算，並配合工程結算總價覈實於得提列數額內執行。

行政院農業委員會畜產試驗所  
歲出計畫提要及分支計畫概況表

中華民國110年度

單位：新臺幣千元

工作計畫名稱及編號	5651079011 交通及運輸設備	預算金額	1,940
-----------	--------------------	------	-------

計畫內容：  
汰購已逾使用年限車輛。

預期成果：  
提升車輛效能，以利業務推動。

分支計畫及用途別科目	金額	承辦單位	說明
01 交通及運輸設備	1,940	總所	恆春分所及新竹分所汰換7至8人座小客貨兩用
3000 設備及投資	1,940		車各1輛1,700千元、總所購置重型電動機車(
3025 運輸設備費	1,940		含電池)2輛240千元。

行政院農業委員會畜產試驗所  
歲出計畫提要及分支計畫概況表

經資門併計

中華民國110年度

單位：新臺幣千元

工作計畫名稱及編號	5651079800 第一預備金	預算金額	200
-----------	------------------	------	-----

計畫內容：  
依實際需要申請動支。

預期成果：  
適時解決需要。

分支計畫及用途別科目	金額	承辦單位	說	明
01 第一預備金	200	總所暨各分所場		
6000 預備金	200			
6005 第一預備金	200			

本頁空白

**行政院農業委員會畜產試驗所  
各項費用彙計表**

中華民國110年度

單位：新臺幣千元

工作計畫名稱及編號 第一、二級用途別 科目名稱及編號	5651070100 一般行政	5251071000 畜牧試驗研究	5651072000 農業試驗發展	5651079011 交通及運輸設備	5651079800 第一預備金	合 計
合 計	380,280	277,757	28,107	1,940	200	688,284
1000 人事費	351,311	1,709	-	-	-	353,020
1015 法定編制人員待遇	152,129	-	-	-	-	152,129
1020 約聘僱人員待遇	15,060	-	-	-	-	15,060
1025 技工及工友待遇	66,139	-	-	-	-	66,139
1030 獎金	56,966	-	-	-	-	56,966
1035 其他給與	5,517	-	-	-	-	5,517
1040 加班值班費	11,393	1,709	-	-	-	13,102
1050 退休離職儲金	20,074	-	-	-	-	20,074
1055 保險	24,033	-	-	-	-	24,033
2000 業務費	25,934	215,890	700	-	-	242,524
2003 教育訓練費	64	1,487	-	-	-	1,551
2006 水電費	2,635	16,708	-	-	-	19,343
2009 通訊費	724	3,001	-	-	-	3,725
2012 土地租金	-	140	-	-	-	140
2018 資訊服務費	1,576	3,618	-	-	-	5,194
2021 其他業務租金	386	741	-	-	-	1,127
2024 稅捐及規費	556	353	-	-	-	909
2027 保險費	550	288	-	-	-	838
2033 臨時人員酬金	1,662	57,679	-	-	-	59,341
2036 按日按件計資酬金	107	2,208	210	-	-	2,525
2039 委辦費	-	5,510	-	-	-	5,510
2042 國際組織會費	-	793	-	-	-	793
2045 國內組織會費	-	229	-	-	-	229
2051 物品	2,766	54,936	180	-	-	57,882
2054 一般事務費	9,717	32,086	100	-	-	41,903
2063 房屋建築養護費	1,316	7,659	-	-	-	8,975
2066 車輛及辦公器具養護費	996	144	-	-	-	1,140
2069 設施及機械設備養護費	1,904	14,255	-	-	-	16,159
2072 國內旅費	964	12,712	210	-	-	13,886
2078 國外旅費	-	184	-	-	-	184

**行政院農業委員會畜產試驗所**  
**各項費用彙計表**

中華民國110年度

單位：新臺幣千元

工作計畫名稱及編號 第一、二級用途別 科目名稱及編號	5651070100 一般行政	5251071000 畜牧試驗研究	5651072000 農業試驗發展	5651079011 交通及運輸設備	5651079800 第一預備金	合 計
2081 運費	11	1,159	-	-	-	1,170
3000 設備及投資	1,971	52,778	27,407	1,940	-	84,096
3010 房屋建築及設備費	979	10,882	27,407	-	-	39,268
3020 機械設備費	412	29,630	-	-	-	30,042
3025 運輸設備費	-	256	-	1,940	-	2,196
3030 資訊軟硬體設備費	280	8,927	-	-	-	9,207
3035 雜項設備費	300	3,083	-	-	-	3,383
4000 獎補助費	1,064	7,380	-	-	-	8,444
4030 對特種基金之補助	-	2,620	-	-	-	2,620
4040 對國內團體之捐助	-	3,334	-	-	-	3,334
4045 對私校之獎助	-	1,426	-	-	-	1,426
4085 獎勵及慰問	1,064	-	-	-	-	1,064
6000 預備金	-	-	-	-	200	200
6005 第一預備金	-	-	-	-	200	200

行政院農業委員  
歲出一級用途  
中華民國

科 目				經 常 支				
款	項	目	節	名 稱	人 事 費	業 務 費	獎 補 助 費	債 務 費
18	7	1		農業委員會主管				
				畜產試驗所	353,020	242,524	8,162	-
				科學支出	1,709	215,890	7,098	-
				畜牧試驗研究	1,709	215,890	7,098	-
				農業支出	351,311	26,634	1,064	-
			2	一般行政	351,311	25,934	1,064	-
			3	農業試驗發展	-	700	-	-
			4	一般建築及設備	-	-	-	-
				交通及運輸設備	-	-	-	-
5	第一預備金	-	-	-	-			

會畜產試驗所  
別科目分析表

110年度

單位：新臺幣千元

出		資 本 支 出					合 計
預備金	小計	業務費	設備及投資	獎補助費	預備金	小計	
200	603,906	-	84,096	282	-	84,378	688,284
-	224,697	-	52,778	282	-	53,060	277,757
-	224,697	-	52,778	282	-	53,060	277,757
200	379,209	-	31,318	-	-	31,318	410,527
-	378,309	-	1,971	-	-	1,971	380,280
-	700	-	27,407	-	-	27,407	28,107
-	-	-	1,940	-	-	1,940	1,940
-	-	-	1,940	-	-	1,940	1,940
200	200	-	-	-	-	-	200

行政院農業委員  
資本支出  
中華民國

科				目	設				備
款	項	目	節	名 稱 及 編 號	土地	房屋建築及設備	公共建設及設施	機械設備	
18	7			0051000000 農業委員會主管					
				0051070000 畜產試驗所	-	39,268	-	30,042	
				5251070000 科學支出	-	10,882	-	29,630	
				5251071000 畜牧試驗研究	-	10,882	-	29,630	
				5651070000 農 業 支 出	-	28,386	-	412	
				5651070100 一般行政	-	979	-	412	
				5651072000 農業試驗發展	-	27,407	-	-	
				5651079000 一般建築及設備	-	-	-	-	
				5651079011 交通及運輸設備	-	-	-	-	

會畜產試驗所  
分析表  
110年度

單位：新臺幣千元

及		投			資		其他資本支出	合 計
運輸設備	資訊軟硬體設備	雜項設備	權 利	投 資				
2,196	9,207	3,383	-	-	282	84,378		
256	8,927	3,083	-	-	282	53,060		
256	8,927	3,083	-	-	282	53,060		
1,940	280	300	-	-	-	31,318		
-	280	300	-	-	-	1,971		
-	-	-	-	-	-	27,407		
1,940	-	-	-	-	-	1,940		
1,940	-	-	-	-	-	1,940		

**行政院農業委員會畜產試驗所**  
**人事費彙計表**

中華民國110年度

單位：新臺幣千元

人 事 費 別	金 額	說 明
一、民意代表待遇	-	
二、政務人員待遇	-	
三、法定編制人員待遇	152,129	
四、約聘僱人員待遇	15,060	
五、技工及工友待遇	66,139	
六、獎金	56,966	
七、其他給與	5,517	
八、加班值班費	13,102	超時加班費2,337千元。
九、退休退職給付	-	
十、退休離職儲金	20,074	
十一、保險	24,033	
十二、調待準備	-	
合 計	353,020	

本頁空白

行政院農業委員會  
預算員額  
中華民國

科				目	員 額 ( 單位：													
款	項	目	節	名 稱	職 員		警 察		法 警		駐 警		工 友		技 工		駕 駛	
					本 年 度	上 年 度	本 年 度	上 年 度	本 年 度	上 年 度	本 年 度	上 年 度	本 年 度	上 年 度	本 年 度	上 年 度	本 年 度	上 年 度
18	7		2	0051000000 農業委員會主管														
				0051070000 畜產試驗所	180	180	-	-	-	-	-	-	9	10	144	168	4	4
				5651070100 一般行政	180	180	-	-	-	-	-	-	9	10	144	168	4	4

# 會畜產試驗所 明細表

110年度

單位：新臺幣千元

人								年 需 經 費			說 明
聘 用		約 僱		駐外雇員		合 計		本 年 度	上 年 度	比 較	
本 年 度	上 年 度	本 年 度	上 年 度	本 年 度	上 年 度	本 年 度	上 年 度				
2	2	39	15	-	-	378	379	339,918	344,057	-4,139	1. 本年度以業務費支付「臨時人員」支出，包括： (1)「一般行政」計畫預計4人、所需經費1,662千元。 (2)「畜牧試驗研究」計畫預計132人、所需經費57,679千元。 (3)以上，共預計進用136人、所需經費59,341千元。 2. 本年度以業務費支付「勞務承攬」支出，包括： (1)「一般行政」計畫預計9人、所需經費3,851千元。 (2)「畜牧試驗研究」計畫預計27人、所需經費11,706千元。 (3)以上，共預計進用36人、所需經費15,557千元。
2	2	39	15	-	-	378	379	339,918	344,057	-4,139	

**行政院農業委員會畜產試驗所  
公務車輛明細表**

中華民國110年度

單位：新臺幣千元

車輛數	車 輛 種 類	乘客人數 不含司機	購置 年月	汽缸總 排氣量 (立方公分)	油料費			養護費	其 他	備 註
					數量(公升)	單價(元)	金額			
	現有車輛：									
1	首長專用車	4	106.05	1,798	1,668	25.60	43	34	25	ATJ-3891。總所
1	4 5 人座大客車	41	101.07	7,684	2,280	21.70	49	51	34	829-WD。總所
1	2 1 人座大客車	21	102.09	4,009	2,280	21.70	49	51	24	147-WD。新竹分所
1	9 人座小客車	9	109.07	1,995	1,668	21.70	36	9	20	BFX-2965。總所
1	旅行車	4	95.08	2,261	1,668	25.60	43	51	20	9499-EW。新竹分所
1	小客貨兩用車	7	95.08	1,998	1,251	25.60	32	6	15	9498-EW。新竹分所(預計於110年4月汰換7-8人座小客貨兩用車，截至109年6月底行駛里程數160,327公里)
1	小客貨兩用車	4	98.04	2,694	1,668	25.60	43	51	25	1593-WN。總所
1	小客貨兩用車	4	100.03	2,359	1,668	25.60	43	51	20	0697-B5。花蓮場
1	小客貨兩用車	4	100.03	2,359	1,668	25.60	43	51	20	8553-WV。臺東場
1	小客貨兩用車	5	102.05	1,798	1,140	25.60	29	51	15	ACZ-5126。高雄場。油電混合動力車
1	小客貨兩用車	4	102.05	2,378	1,668	25.60	43	51	20	ACA-6261。彰化場
1	小客貨兩用車	5	103.03	2,359	1,668	25.60	43	51	20	AGF-7863。恆春分所
1	小客貨兩用車 (7-8人座)	7	93.10	1,968	1,112	25.60	28	6	14	ZU-8842。恆春分所(預計於110年5月汰換7-8人座小客貨兩用車，截至109年6月底行駛里程數228,475公里)
1	小客貨兩用車 (7-8人座)	7	97.09	2,351	1,668	24.10	40	51	20	6485-TN。宜蘭分所
1	小客貨兩用車 (7-8人座)	7	98.03	2,351	1,668	25.60	43	51	20	0282-QH。總所
1	大貨車	2	89.05	7,961	2,280	21.70	49	51	41	9G-316。總所
1	中型貨車	2	95.09	3,907	1,668	21.70	36	51	24	669-SH。新竹分所
1	小貨車	1	87.09	1,997	1,668	24.10	40	51	15	J4-4875。總所
1	小貨車	2	87.09	1,997	1,668	24.10	40	51	15	J4-4958。總所
1	小貨車	2	87.09	1,998	1,668	24.10	40	51	15	P5-6548。總所

**行政院農業委員會畜產試驗所  
公務車輛明細表**

中華民國110年度

單位：新臺幣千元

車輛數	車 輛 種 類	乘客人數 不含司機	購置 年月	汽缸總 排氣量 (立方公分)	油料費			養護費	其 他	備 註
					數量(公升)	單價(元)	金額			
1	小貨車	2	98.04	2,351	1,668	25.60	43	51	15	臺東場 8450-UZ。
1	小貨車	2	109.07	1,997	1,668	25.60	43	9	15	彰化場 BFX-8070。
1	一般公務用機車	1	95.03	125	312	25.60	8	2	1	總所 M7Y-103。新
2	一般公務用機車	1	95.08	125	624	25.60	16	3	2	竹分所 M9W-727、M9W
2	一般公務用機車	1	95.09	124	624	25.60	16	4	3	-728。新竹分 所
2	一般公務用機車	1	100.05	125	624	25.60	16	3	2	N3X-178、N3X
2	一般公務用機車	1	100.06	124	624	25.60	16	3	3	-179。新竹分 所
2	一般公務用機車	1	101.05	124	624	25.60	16	3	3	873-JTN、875
2	一般公務用機車	1	101.06	124	624	25.60	16	3	2	-JTN。總所
1	一般公務用機車	1	103.04	150	312	25.60	8	2	1	093-JKP、095
2	一般公務用機車	1	104.04	124	624	25.60	16	4	2	-JKP。彰化場
1	一般公務用機車	1	106.04	124	312	25.60	8	2	1	235-LVZ、237
1	一般公務用機車	1	106.05	0	0	0.00	0	1	1	-LVZ。總所
4	一般公務用機車	1	107.04	124	1,248	25.60	32	7	5	826-LWA。總
	本年度新增車輛：									所、571-JXM
2	電動機車	1	110.04	125	0	0.00	0	2	1	。恆春分所
1	電動機車	1	110.04	125	0	0.00	0	1	9	365-PGR。總
										所
										823-TFV、825
										-TFV。恆春分
										所
										MMD-2987。總
										所
										QAS-3381。總
										所。小型輕型
										電動機車
										MSC-9262、MS
										C-9263、MSC-
										9265、MRW-95
										13。總所
										總所。預計於
										110年4月購置
										重型電動機車
										(含電池) 2
										輛。
										花蓮場。預計
										於110年4月購
										置重型電動機
										車(不含電池
										)。
	合 計				43,583		1,066	971	488	

預算員額：	職員	180 人	技工	144 人
	警察	0 人	駕駛	4 人
	法警	0 人	聘用	2 人
	駐警	0 人	約僱	39 人
	工友	9 人	駐外雇員	0 人

合計： 378 人

行政院農業委員

現有辦公房

中華民國

區 分	自有				無償借用		
	單位數	面積	取得成本	年需養護費	單位數	面積	年需養護費
一、辦公房屋	405棟	148,346.80	1,279,393	7,659		-	-
二、機關宿舍	163戶	11,193.23	72,661	450		-	-
1 首長宿舍	1戶	205.26	1,022	30		-	-
2 單房間職務宿舍	44戶	1,622.90	12,477	70		-	-
3 多房間職務宿舍	118戶	9,365.07	59,162	350		-	-
三、其他	106間	4,277.88	64,102	866		-	-
合 計		163,817.91	1,416,156	8,975		-	-

# 會畜產試驗所

## 舍明細表

110年度

單位：新臺幣千元，平方公尺

有償租用或借用					合計			
單位數	面積	押金	租金	年需養護費	面積	押金	租金	年需養護費
	-	-	-	-	148,346.80	-	-	7,659
	-	-	-	-	11,193.23	-	-	450
	-	-	-	-	205.26	-	-	30
	-	-	-	-	1,622.90	-	-	70
	-	-	-	-	9,365.07	-	-	350
	-	-	-	-	4,277.88	-	-	866
	-	-	-	-	163,817.91	-	-	8,975

行政院農業委員  
補助經費  
中華民國

補助計畫	計畫起訖年度	補助內容	接受補助機關列入預算年度	補助	
				經常	非常
人	事	費	業	務	費
合計				550	2,070
1.5251071000				550	2,070
畜牧試驗研究					
(1)開發豬隻抗緊迫益生菌及其製品於畜產動物之應用	1			-	1,150
[1]補助特種基金	110-110	1.評估緊迫代謝分子益生菌存活度與抗發炎功效之關係。 2.評估緊迫代謝分子益生菌發酵上清液之抗發炎效果。		-	1,150
(2)應用不同飼養策略評估肉豬腸道菌相改變對經濟性狀關聯性探討	2			550	920
[1]補助特種基金	110-110	由商業用雜交肉豬餵飼不同含量飼糧取得不同階段之糞便樣本，進行各組別豬隻腸道菌相及其生長性狀等關聯性分析研究，由分析結果瞭解相關產物開發之可行性。		550	920

會畜產試驗所  
分析表  
110年度

單位：新臺幣千元

經 費 之 用 途 分 析				
門	資	本	門	合 計
其 它	土 地	營 建 工 程	其 它	
-	-	-	-	2,620
-	-	-	-	2,620
-	-	-	-	1,150
-	-	-	-	1,150
-	-	-	-	1,470
-	-	-	-	1,470

行政院農業委員  
捐助經費  
中華民國

捐 助 計 畫	計 畫 起 訖 年 度	捐 助 對 象	捐 助 內 容	捐 助
				經 常
				人 事 費
合計				2,090
1.對團體之捐助				2,090
4040 對國內團體之捐助				1,540
(1)5251071000				1,540
畜牧試驗研究				
[1]開發豬隻新穎抗緊迫的代謝分子應用於畜產動物保健	1 110-110	民間團體	1.評估豬隻來源之緊迫代謝分子及降低緊迫代謝分子功效菌株對於豬隻緊迫的影響。 2.以代謝功能組學研究分析緊迫有關之代謝物對緊迫豬隻細胞組織代謝功能的影響。	670
[2]應用體學技術於飼料添加物益生菌之菌株鑑別與安全性檢測	2 110-110	民間團體	1.微生物飼料添加物發酵菌學名快速鑑別。 2.微生物飼料添加物菌高解析菌株鑑定與安全性檢測。	450
[3]紫色狼尾草成分萃取及乾燥技術建立	3 110-110	民間團體	試驗產量級紫色狼尾草成分萃取及穩定化技術建立。	420
[4]黑水虻幾丁質純化和幾丁聚醣萃取	4 110-110	民間團體	黑水虻幾丁質和幾丁聚醣產品的功效驗證，以及動物生長表現分析。	-
4045 對私校之獎助				550
(1)5251071000				550
畜牧試驗研究				
[1]紫色狼尾草等機能性草種粉劑與乳劑開發	5 110-110	私立大專院校	開發不同劑型之紫色狼尾草產品，並評估長時間貯存之安定性。	-
[2]篩選適合開發為飼料添加物之中藥草	6 110-110	私立大專院校	篩選及評估適合開發為飼料添加劑之中藥草，建構抗發炎活性篩選平臺及提升免疫力活性篩選平臺。	550
2.對個人之捐助				-
4085 獎勵及慰問				-
(1)5651070100				-
一般行政				
[1]退休(職)人員三節慰問金	7 經常性	退休(職)人員	退休(職)人員三節慰問金。	-

會畜產試驗所  
分析表  
110年度

單位：新臺幣千元

經 費		之 用 途		分 析
門		資 本 門		合 計
業 務 費	其 他	營 建 工 程	其 他	
2,388	1,064	-	282	5,824
2,388	-	-	282	4,760
1,512	-	-	282	3,334
1,512	-	-	282	3,334
480	-	-	-	1,150
350	-	-	282	1,082
302	-	-	-	722
380	-	-	-	380
876	-	-	-	1,426
876	-	-	-	1,426
706	-	-	-	706
170	-	-	-	720
-	1,064	-	-	1,064
-	1,064	-	-	1,064
-	1,064	-	-	1,064
-	1,064	-	-	1,064

本頁空白

**行政院農業委員會畜產試驗所  
派員出國計畫預算總表**

中華民國110年度

單位：新臺幣千元

類 別	本 年 度 計畫項數	本 年 度 預 計 人 天	本 年 度 預算 數	上 年 度 計畫項數	上 年 度 核 定 人 天	上 年 度 預算 數
合 計	5	110	959	7	127	1,167
考 察	-	-	-	-	-	-
視 察	-	-	-	-	-	-
訪 問	-	-	-	-	-	-
開 會	1	16	184	3	38	418
談 判	-	-	-	-	-	-
進 修	-	-	-	-	-	-
研 究	4	94	775	4	89	749
實 習	-	-	-	-	-	-

行政院農業委員  
派員出國計畫預算類別表  
中華民國

計畫名稱及領域代碼	擬前往國家或地區	主要會議議題 談判重點等	預計天數	擬派人數	旅費	
					交通費	生活費
一・定期會議 01 國際畜政聯盟(ICAR)之會員國年會暨科技會議 - 59	荷蘭	派員參與國際畜政聯盟(ICAR)之會員國年會暨科技會議，並出席ICAR乳質分析委員會國際基準實驗室會議等產業化科技應用工作。	8	2	76	65

會畜產試驗所  
一開會、談判

110年度

單位：新臺幣千元

預 算		歸屬預算科目	最近三次有關同一出國計畫之實際執行情形			
辦公費	合 計		出 國 地 點	出國期間	出國人數	國 外 旅 費
43	184	畜牧試驗研究	英國	106.06	2	262
			紐西蘭	107.02	2	226
			捷克	108.06	3	424

行政院農業委員  
派員出國計畫預算類別表  
中華民國

計畫名稱及領域代碼	擬前往國家	主要研習課程	預計前往期間	預計天數	擬派人數
二、研究					
01 強化東協國家輸入臺灣耐熱型品種合作-59	菲律賓及越南	1.派員至越南瞭解越南乳牛產業與選種方式、我國種豬出口至越南現況及土雞育種研究交流。 2.派員研習菲律賓生乳產業乳用動物繁殖科技導入情境。	110.09-110.11	14	3
02 研習耐逆境牧草選育及栽培生產技術-59	美國	1.赴美國研習與交流雙方在因應氣候變遷之牧草育種及生產技術之研究。 2.參加2021年美國作物學會、農藝學會及土壤學會聯合研討會，發表耐逆境牧草栽培生產相關研究成果，並與各國農業專家學者交流。	110.11-110.11	14	1
03 赴匈牙利進行水禽種原保存技術與產業利用技術研習-59	匈牙利	赴匈牙利農場動物基因保存研究中心及水禽場等相關產業進行實地參訪，研習水禽種原保存、精液低溫運輸保存技術及後續種原利用等方面進行交流，加速雙方水禽產業發展。	110.06-110.06	12	2
04 派員赴德國出席國際幹細胞研究學會年會-59	德國	派員赴德國漢堡出席國際幹細胞研究學會年會(ISSCR 2021)，並參訪幹細胞實驗室研習利用幹細胞生產疫苗技術。	110.06-110.07	14	1

會畜產試驗所  
一進修、研究、實習

110年度

單位：新臺幣千元

旅 費 預 算				歸屬預算科目	前三年度已派人員人數
生 活 費	機票與出國手續費	書籍學雜等費	合 計		
122	89	9	220	畜牧試驗研究	6
101	58	-	159	畜牧試驗研究	0
100	114	6	220	畜牧試驗研究	0
100	55	21	176	畜牧試驗研究	0

行政院農業委員會  
歲出按職能及經  
中華民國

職能 別分類	經濟性 分類	經 常			
		受僱人員報酬	商品及勞務購買支出	債務利息	土地租金支出
總 計		414,886	179,925	-	140
10 農、林、漁、牧業		414,886	179,925	-	140

會畜產試驗所  
濟性綜合分類表

110年度

單位：新臺幣千元

支 出				
經 常 移 轉				
對企業	對家庭及民間 非營利機構	對政府	對國外	經常支出合計
1,426	4,116	2,620	793	603,906
1,426	4,116	2,620	793	603,906

行政院農業委員會  
歲出按職能及經  
中華民國

職能 別分類	經濟性 分類	資本			
		投資及增資			資
		對營業基金	對非營業特種基金	對民間企業	對企業
總計		-	-	-	-
10 農、林、漁、牧業		-	-	-	-

會畜產試驗所  
濟性綜合分類表  
110年度

單位：新臺幣千元

支			出	
本	移	轉	土地購入	無形資產購入
對家庭及民間 非營利機構	對政府	對國外		
282	-	-	-	-
282	-	-	-	-

行政院農業委員會  
歲出按職能及經  
中華民國

職能 別分類	經濟性 分類	資本 定 資 本			
		固 定 資 本			
		住宅	非住宅房屋	營建工程	運輸工具
總 計		-	39,268	-	2,196
10 農、林、漁、牧業		-	39,268	-	2,196

會畜產試驗所  
濟性綜合分類表  
110年度

單位：新臺幣千元

支			出	總計
形	成		資本支出合計	
資訊軟體	機器及其他設備	土地改良		
6,702	35,930	-	84,378	688,284
6,702	35,930	-	84,378	688,284

**行政院農業委員會畜產試驗所**  
**跨年期計畫概況表**

中華民國110年度

單位：新臺幣億元

計畫名稱	執行期間	中央公務預算 經費需求總額	分年經費需求				備 註
			108及以 前年度 預算數	109年度 預算數	110年度 預算數	111及以後 年度預估 需求數	
因應氣候變遷之 耐逆境育種設施 建置中長程公共 建設計畫	110-113	3.97	-	-	0.28	3.69	1.行政院109年7月6 日院臺農字第1090 013254號函核定。 2.本計畫110年度預 算編列於「農業試 驗發展」科目0.28 億元。

本頁空白

行政院農業委員  
委辦經費  
中華民國

委 辦 計 畫	計 畫 起 訖 年 度	委 辦 內 容	委 辦	
			經 常	
			用 人 費 用	業 務 費 用
合計			780	4,680
1.5251071000 畜牧試驗研究			780	4,680
(1)母牛及母豬分娩行為智慧型監控系統建置	110-110	1.建構母牛待產舍即時聲紋分析追蹤告警系統。 2.建構母豬分娩舍智慧型監測分娩系統。	-	3,000
(2)智慧養豬及養羊產製銷資訊服務體系建置	110-110	1.擴增調查及登錄全球家畜二物種產業智慧型機器人產業資訊。 2.開發家畜二物種產業智慧型機器人生產、製造及銷售等資訊服務應用程式。 3.調查家畜二物種產業智慧型機器人導入畜牧場成本效益分析資料，並開發試算服務應用程式。	-	770
(3)建立黑豬遺傳標記與多體學技術應用	110-110	建立黑豬腸道菌相資料庫與相關技術，包括次世代定序資料庫與培養體學資料庫分析。	200	350
(4)循環專區直立式發酵槽共發酵運作效能與沼渣再利用	110-110	1.收集循環專區共發酵料源於4,000噸直立式發酵槽運作效能資料，評估沼氣生成效益與有機負荷去除能力。 2.分析沼渣性質，並評估沼渣有機肥施用於農田對其作物與環境間影響效應。	580	560

會畜產試驗所  
分析表  
110年度

單位：新臺幣千元

經 費 之 用 途		分 析	
門	資 本 門	合 計	
其 他	設 備 購 置      其 他		
50	-	-	5,510
50	-	-	5,510
-	-	-	3,000
-	-	-	770
50	-	-	600
-	-	-	1,140

# 行政院農業委員會畜產試驗所

## 立法院審議中央政府總預算案所提決議、附帶決議及注意辦理事項辦理情形報告表

中華民國 109 年度

決 議 、 附 帶 決 議 及 注 意 事 項		辦 理 情 形
項 次	內 容	
(一)	<p>壹、總預算部分</p> <p>一、通案決議部分</p> <p>109 年度中央政府總預算案針對各機關及所屬統刪項目如下：</p> <p>1.大陸地區旅費：統刪40%，其中國家發展委員會、警政署及所屬、役政署、移民署、空中勤務總隊、關務署及所屬、教育部、國民及學前教育署、體育署、國家圖書館、國家教育研究院、法務部、司法官學院、廉政署、矯正署及所屬、臺灣高等檢察署、調查局、工業局、標準檢驗局及所屬、交通部、中央氣象局、觀光局及所屬、原子能委員會、輻射偵測中心、放射性物料管理局、農業委員會、林務局、水土保持局、農業試驗所、農業藥物毒物試驗所、特有生物研究保育中心、種苗改良繁殖場、高雄區農業改良場、漁業署及所屬、動植物防疫檢疫局及所屬、農糧署及所屬、衛生福利部、新竹科學工業園區管理局、金融監督管理委員會、保險局、海洋委員會、國軍退除役官兵輔導委員會改以其他項目刪減替代，科目自行調整。</p> <p>2.國外旅費及出國教育訓練費：除法律義務支出不刪外，其餘統刪5%，其中國家安全會議、行政院、主計總處、人事行政總處、公務人力發展學院、國家發展委員會、檔案管理局、客家委員會及所屬、中央選舉委員會及所屬、公平交易委員會、公共工程委員會、立法院、司法院、法官學院、臺灣高等法院、考試院、考選部、銓敘部、國家文官學院及所屬、公務人員退休撫卹基金監理委員會、公務人員退休撫卹基金管理委員會、審計部、內政部、營建署及所屬、警政署及所屬、中央警察大學、消防署及所屬、役政署、移民署、建築研究所、空中勤務總隊、外交部、領事事務局、國防部、國防部所屬、國庫署、賦稅署、</p>	已遵照辦理，刪減相關預算並整編成 109 年度法定預算。

# 行政院農業委員會畜產試驗所

## 立法院審議中央政府總預算案所提決議、附帶決議及注意辦理事項辦理情形報告表

中華民國 109 年度

決 議 、 附 帶 決 議 及 注 意 事 項	辦 理 情 形
項 次	內 容
	<p>高雄國稅局、北區國稅局及所屬、南區國稅局及所屬、關務署及所屬、財政資訊中心、教育部、國民及學前教育署、體育署、青年發展署、國家圖書館、國立公共資訊圖書館、國家教育研究院、法務部、司法官學院、法醫研究所、廉政署、矯正署及所屬、臺灣高等檢察署、調查局、工業局、標準檢驗局及所屬、水利署及所屬、中小企業處、加工出口區管理處及所屬、中央地質調查所、能源局、交通部、民用航空局、中央氣象局、觀光局及所屬、運輸研究所、公路總局及所屬、職業安全衛生署、勞動基金運用局、僑務委員會、原子能委員會、輻射偵測中心、放射性物料管理局、核能研究所、農業委員會、林務局、水土保持局、農業試驗所、林業試驗所、水產試驗所、畜產試驗所、家畜衛生試驗所、農業藥物毒物試驗所、特有生物研究保育中心、種苗改良繁殖場、苗栗區農業改良場、臺南區農業改良場、高雄區農業改良場、花蓮區農業改良場、漁業署及所屬、動植物防疫檢疫局及所屬、農業金融局、農糧署及所屬、毒物及化學物質局、環境檢驗所、環境保護人員訓練所、科技部、新竹科學工業園區管理局、南部科學工業園區管理局、金融監督管理委員會、保險局、檢查局、海洋委員會改以其他項目刪減替代，科目自行調整。</p> <p>3.委辦費：除法律義務支出不刪外，其餘統刪3%，其中國家安全會議、公共工程委員會、審計部、內政部、消防署及所屬、移民署、國防部、國防部所屬、國庫署、國家教育研究院、交通部、中央氣象局、觀光局及所屬、運輸研究所、公路總局及所屬、家畜衛生試驗所、臺南區農業改良場、花蓮區農業改良場、動植物防疫檢疫局及所屬、中部科學工業園區管理局改以其他</p>

# 行政院農業委員會畜產試驗所

## 立法院審議中央政府總預算案所提決議、附帶決議及注意辦理事項辦理情形報告表

中華民國 109 年度

決 議 、 附 帶 決 議 及 注 意 事 項	辦 理 情 形
項 次	內 容
	<p>項目刪減替代，科目自行調整。</p> <p>4.軍事裝備及設施、房屋建築養護費、車輛及辦公器具養護費、設施及機械設備養護費：統刪5%，其中行政院、主計總處、公務人力發展學院、國家發展委員會、檔案管理局、中央選舉委員會及所屬、公平交易委員會、司法院、智慧財產法院、銓敘部、公務人員退休撫卹基金監理委員會、審計部、審計部臺北市審計處、審計部新北市審計處、審計部桃園市審計處、審計部臺中市審計處、審計部臺南市審計處、審計部高雄市審計處、內政部、警政署及所屬、中央警察大學、消防署及所屬、空中勤務總隊、國防部、國防部所屬、國庫署、賦稅署、臺北國稅局、高雄國稅局、北區國稅局及所屬、中區國稅局及所屬、南區國稅局及所屬、關務署及所屬、國有財產署及所屬、財政資訊中心、教育部、國民及學前教育署、體育署、國家圖書館、國立公共資訊圖書館、國立教育廣播電臺、國家教育研究院、法務部、司法官學院、法醫研究所、廉政署、矯正署及所屬、行政執行署及所屬、最高檢察署、臺灣高等檢察署、臺灣高等檢察署臺中檢察分署、臺灣高等檢察署臺南檢察分署、臺灣高等檢察署高雄檢察分署、臺灣高等檢察署花蓮檢察分署、臺灣高等檢察署智慧財產檢察分署、臺灣臺北地方檢察署、臺灣士林地方檢察署、臺灣新北地方檢察署、臺灣桃園地方檢察署、臺灣新竹地方檢察署、臺灣苗栗地方檢察署、臺灣臺中地方檢察署、臺灣南投地方檢察署、臺灣彰化地方檢察署、臺灣雲林地方檢察署、臺灣嘉義地方檢察署、臺灣臺南地方檢察署、臺灣橋頭地方檢察署、臺灣高雄地方檢察署、臺灣屏東地方檢察署、臺灣臺東地方檢察署、臺灣花蓮地方檢察署、臺灣宜蘭</p>

# 行政院農業委員會畜產試驗所

## 立法院審議中央政府總預算案所提決議、附帶決議及注意辦理事項辦理情形報告表

中華民國 109 年度

決 議 、 附 帶 決 議 及 注 意 事 項	辦 理 情 形
項 次	內 容
	<p>地方檢察署、臺灣基隆地方檢察署、臺灣澎湖地方檢察署、福建高等檢察署金門檢察分署、福建金門地方檢察署、福建連江地方檢察署、調查局、中小企業處、加工出口區管理處及所屬、交通部、民用航空局、中央氣象局、觀光局及所屬、運輸研究所、公路總局及所屬、原子能委員會、放射性物料管理局、農業委員會、水土保持局、家畜衛生試驗所、農業藥物毒物試驗所、特有生物研究保育中心、臺南區農業改良場、漁業署及所屬、動植物防疫檢疫局及所屬、新竹科學工業園區管理局、中部科學工業園區管理局、銀行局、海洋委員會、海巡署及所屬改以其他項目刪減替代，科目自行調整。</p> <p>5.政令宣導費：統刪15%，其中主計總處、中央選舉委員會及所屬、促進轉型正義委員會、銓敘部、審計部、內政部、警政署及所屬、消防署及所屬、役政署、建築研究所、空中勤務總隊、國庫署、高雄國稅局、北區國稅局及所屬、中區國稅局及所屬、南區國稅局及所屬、關務署及所屬、國有財產署及所屬、財政資訊中心、國民及學前教育署、國立公共資訊圖書館、國立教育廣播電臺、交通部、中央氣象局、公路總局及所屬、原子能委員會、放射性物料管理局、林務局、水土保持局、漁業署及所屬、動植物防疫檢疫局及所屬、毒物及化學物質局、環境檢驗所、新竹科學工業園區管理局、海洋委員會改以其他項目刪減替代，科目自行調整。</p> <p>6.設備及投資：除法律義務支出及資產作價投資不刪外，其餘統刪6%，其中立法院、司法院、最高法院、最高行政法院、臺北高等行政法院、臺中高等行政法院、高雄高等行政法院、公務員懲戒委員會、法官學院、智慧財產法院、臺灣高等法院臺中</p>

# 行政院農業委員會畜產試驗所

## 立法院審議中央政府總預算案所提決議、附帶決議及注意辦理事項辦理情形報告表

中華民國 109 年度

決 議 、 附 帶 決 議 及 注 意 事 項	辦 理 情 形
項 次	內 容
	<p>分院、臺灣高等法院臺南分院、臺灣高等法院高雄分院、臺灣高等法院花蓮分院、臺灣士林地方法院、臺灣新北地方法院、臺灣新竹地方法院、臺灣苗栗地方法院、臺灣臺中地方法院、臺灣南投地方法院、臺灣彰化地方法院、臺灣雲林地方法院、臺灣嘉義地方法院、臺灣臺南地方法院、臺灣橋頭地方法院、臺灣高雄地方法院、臺灣屏東地方法院、臺灣臺東地方法院、臺灣花蓮地方法院、臺灣宜蘭地方法院、臺灣基隆地方法院、臺灣澎湖地方法院、臺灣高雄少年及家事法院、福建高等法院金門分院、福建金門地方法院、福建連江地方法院、審計部、審計部臺北市審計處、審計部新北市審計處、審計部桃園市審計處、審計部臺南市審計處、審計部高雄市審計處、消防署及所屬、役政署、建築研究所、外交及國際事務學院、財政部、國庫署、賦稅署、臺北國稅局、中區國稅局及所屬、國有財產署及所屬、財政資訊中心、國家圖書館、國立公共資訊圖書館、國立教育廣播電臺、國家教育研究院、法務部、司法官學院、法醫研究所、廉政署、矯正署及所屬、行政執行署及所屬、最高檢察署、臺灣高等檢察署、臺灣高等檢察署臺中檢察分署、臺灣高等檢察署臺南檢察分署、臺灣高等檢察署高雄檢察分署、臺灣高等檢察署花蓮檢察分署、臺灣高等檢察署智慧財產檢察分署、臺灣臺北地方檢察署、臺灣士林地方檢察署、臺灣新北地方檢察署、臺灣桃園地方檢察署、臺灣新竹地方檢察署、臺灣苗栗地方檢察署、臺灣臺中地方檢察署、臺灣南投地方檢察署、臺灣雲林地方檢察署、臺灣嘉義地方檢察署、臺灣臺南地方檢察署、臺灣橋頭地方檢察署、臺灣高雄地方檢察署、臺灣屏東地方檢察署、臺灣臺東地方檢察署、</p>

# 行政院農業委員會畜產試驗所

## 立法院審議中央政府總預算案所提決議、附帶決議及注意辦理事項辦理情形報告表

中華民國 109 年度

決 議 、 附 帶 決 議 及 注 意 事 項	辦 理 情 形
項 次	內 容
	<p>臺灣花蓮地方檢察署、臺灣宜蘭地方檢察署、臺灣基隆地方檢察署、臺灣澎湖地方檢察署、福建高等檢察署金門檢察分署、福建金門地方檢察署、福建連江地方檢察署、調查局、工業局、水利署及所屬、中央氣象局、觀光局及所屬、運輸研究所、公路總局及所屬、金融監督管理委員會、海洋委員會改以其他項目刪減替代，科目自行調整。</p> <p>7.對國內團體之捐助與政府機關間之補助：除法律義務支出不刪外，其餘統刪4%，其中司法院、內政部、警政署及所屬、消防署及所屬、法務部、臺灣臺北地方檢察署、臺灣士林地方檢察署、臺灣新北地方檢察署、臺灣桃園地方檢察署、臺灣新竹地方檢察署、臺灣苗栗地方檢察署、臺灣臺中地方檢察署、臺灣南投地方檢察署、臺灣彰化地方檢察署、臺灣雲林地方檢察署、臺灣嘉義地方檢察署、臺灣臺南地方檢察署、臺灣橋頭地方檢察署、臺灣高雄地方檢察署、臺灣屏東地方檢察署、臺灣臺東地方檢察署、臺灣花蓮地方檢察署、臺灣宜蘭地方檢察署、臺灣基隆地方檢察署、臺灣澎湖地方檢察署、福建金門地方檢察署、福建連江地方檢察署、加工出口區管理處及所屬、交通部、公路總局及所屬、核能研究所、水土保持局、動植物防疫檢疫局及所屬、環境保護署、文化部、新竹科學工業園區管理局、中部科學工業園區管理局、海洋委員會改以其他項目刪減替代，科目自行調整。</p> <p>8.對地方政府之補助：除法律義務支出及一般性補助款不刪外，其餘統刪3%，其中役政署、臺灣苗栗地方檢察署、臺灣臺中地方檢察署、臺灣南投地方檢察署、臺灣彰化地方檢察署、臺灣雲林地方檢察署、臺灣嘉義地方檢察署、臺灣臺南地方檢察</p>

# 行政院農業委員會畜產試驗所

## 立法院審議中央政府總預算案所提決議、附帶決議及注意辦理事項辦理情形報告表

中華民國 109 年度

決 議 、 附 帶 決 議 及 注 意 事 項		辦 理 情 形
項 次	內 容	
	<p>署、臺灣橋頭地方檢察署、臺灣高雄地方檢察署、臺灣屏東地方檢察署、臺灣花蓮地方檢察署、公路總局及所屬、漁業署及所屬、動植物防疫檢疫局及所屬改以其他項目刪減替代，科目自行調整。</p> <p>9.健保保險補助：減列勞動部補助第一類被保險人及其眷屬保險費5 億6,722萬1,000元、衛生福利部與社會及家庭署補助第一類被保險人及其眷屬保險費1,875萬9,000元，以及政府應負擔健保費法定下限差額1億2,000萬元。</p> <p>10.衛生福利部食品藥物管理署「食品邊境查驗及國內外稽查管理」辦理嘉義永在食安大樓維運減列1,000萬元。</p> <p>11.財政部國庫署「國債付息」減列16億元，科目自行調整。</p>	
(二)	經查，現有各部會及各事業單位提供諸多獎補助經費予民間之法人機關，其中多數補助資料均已公開上網，然不同單位之補助內容卻無法進行交叉比對與搜尋，使原先公開資料之美意略顯打折，爰要求行政院應針對轄下各部會及各事業單位現有之補助計畫及經費核定發放情形進行串接，並於110年12月31日前建立一統合之資料平台，供民眾得以透過關鍵字查找不同法人、團體、機關等申請補（捐）助之情形。	遵照辦理。
(三)	有鑑於網路訊息散布快速，行政院農業委員會從105年開始公開招標相關網路宣傳人才。根據行政院農業委員會破除假訊息標案指出，該標案明確揭露投放廣告及宣導素材的網路平台。此外，行政院農業委員會在相關網路平台會以行政院農業委員會小編名義實名發文，而且單一網路平台會由單一網路ID統一發文，爰要求各部會參採之。	<p>(一) 農委會為即時澄清農業爭議訊息，規劃「108 年度加強農業訊息因應對策計畫」採購案，協助各單位針對錯假訊息進行查證及回應，且均揭露機關名稱，強化回應假訊息事件的時效與能量，有效推動各項農政工作、減少因不實訊息所發生之爭議。</p> <p>(二) 「農委會訊息回應小組」108 年度製作圖片及影音素材共計 190 則，並於農委會官方臉書粉絲專頁及 LINE@進行推播，分享數達到 26,835 次，總觸及率達到 11,776,359 次，另於各大論壇使用 ID「COAteam0502/農委會訊息(快速)回應小組」進</p>

# 行政院農業委員會畜產試驗所

## 立法院審議中央政府總預算案所提決議、附帶決議及注意辦理事項辦理情形報告表

中華民國 109 年度

決議、附帶決議及注意事項		辦理情形
項次	內 容	
		行正面宣導及謠言澄清共計發布 205 則，及建置「農業訊息報你知」專區網站，適時強化農業政策宣導及澄清回應錯誤假訊息，發揮網路影響力協助宣導。
(四)	我國無障礙運輸服務係分由交通部及衛生福利部負責，交通部透過地方政府補助運輸業者購置低地板公車及無障礙計程車，衛生福利部則透過公益彩券盈餘補助復康巴士。惟低地板公車尚有多數縣市政府比率仍未達五成，其中部分縣市政府甚至全無低地板公車，恐無法提供身心障礙者之基礎公共運輸服務。至於各縣市復康巴士數量有限，且搭乘費用較低（多為免費或為一般計程車費用之1/3 等），常造成供不應求之情況，惟得標之經營者非交通專業團隊，時有產生經營績效欠佳之情形，或有資源未能有效運用之虞。因此要求行政院應強化整合多元無障礙運輸服務資源，並適時檢視提供高齡者及身心障礙者使用公共運輸服務相關措施及規範之適足性，俾有效達成「打造行無礙的社會生活環境」之理念。	本項主辦單位為交通部及衛生福利部。
(五)	中央政府未受公共債務法債限規範之潛藏負債達15兆3,000億元，請行政院提出改善方案。	<p>(一) 現行農民健康保險（下稱農保）之保險費率為2.55%，長期未予調整，致造成鉅額虧損，農委會109 年度續編列農保虧損撥補經費 36.3 億元。</p> <p>(二) 為解決農保虧損問題，農委會除依農民健康保險條例第 44 條規定，循年度預算程序編列虧損撥補外，另為保障真正從事農業工作農民，避免不符加保資格者繼續侵蝕農保資源，將持續督促保險人（勞動部勞工保險局）加強清查工作，協助農會辦理各項法定清查事宜，並配合總統府國家年金改革委員會改革共識意見通盤檢討農民健康保險條例，以解決農保虧損問題。</p> <p>(三) 108 年度農保未來淨保險給付精算現值 801 億元，較上年度 821 億元已減少 20 億元，主要係農委會強化加保規定之明確性，並落實農保資格清查等工作，致農保被保險人數較上年度減少約 4.1%。</p>

# 行政院農業委員會畜產試驗所

## 立法院審議中央政府總預算案所提決議、附帶決議及注意辦理事項辦理情形報告表

中華民國 109 年度

決 議 、 附 帶 決 議 及 注 意 事 項		辦 理 情 形
項 次	內 容	
(六)	各項社會保險行政經費負擔之規範標準未盡一致，且各項保險行政經費之預算編列形式迥異，且未能於各保險財務個體如實反映辦理社會保險之行政成本，各保險人補助其他機關（團體）之行政事務費，並無一致之標準，請行政院提出改善方案。	<p>(一) 依據農民健康保險條例（下稱農保條例）第 4 條第 1 項規定，農民健康保險（下稱農保）由中央主管機關設立之中央社會保險局為保險人。在中央社會保險局未設立前，業務暫委託勞工保險局辦理，並為保險人。又同條例第 43 條規定，辦理農保所需經費，由保險人按年度應收保險費總額 5.5%編列預算，在中央社會保險局未設立前，由辦理農保業務機構之主管機關撥付之。依此，在中央社會保險局尚未設立前，辦理農保之行政經費係由保險人（勞動部勞工保險局）之主管機關（勞動部）編列公務預算支應。</p> <p>(二) 復查農保條例第 5 條第 1 項及第 2 項規定，農保被保險人係以基層農會為投保單位。農會配合辦理農保業務，確需增加相當的行政費用，基於協助農會繼續提供農民服務，以維農民權益，內政部前於 91 年 5 月 1 日起，針對農會於農保被保險人申請保險給付時，就其資格審查工作予以補助，按件核實報支。故現行辦理農保所需行政經費係分由勞動部及農委會支應。</p> <p>(三) 有關農保行政經費因編列形式不一，無法如實反映行政成本之情形，由於總統府國家年金改革委員會業於 106 年 1 月 22 日年金改革國是會議全國大會簡報中揭示，農保納入中長期規劃，農委會將持續配合國家年金改革規劃，據以辦理後續研議及修法事宜，通盤檢討行政經費之編列與標準，使農保制度更趨健全。</p>
(七)	行政院宣示110年「派遣歸零」，改以公開遴選程序進用臨時人員或其他人力運用方式，期透過勞動關係單一化，使僱用及指揮監督權均回歸同一雇主，以直接照顧勞工權益。但觀之派遣歸零政策實施後，各機關逐步減少進用派遣人員，據統計，截至108年9月底止行政院所屬機關派遣勞工人數已減少4,469人，惟外界仍關心派遣歸零實際上可能會轉入承攬型態。簡言之，部分機關可能為規避超過派遣人數上限而將派遣契約包裝為承攬契約，原派遣工則轉為更無保障之勞務	本項主辦單位為行政院人事行政總處。

# 行政院農業委員會畜產試驗所

## 立法院審議中央政府總預算案所提決議、附帶決議及注意辦理事項辦理情形報告表

中華民國 109 年度

決 議 、 附 帶 決 議 及 注 意 事 項		辦 理 情 形
項 次	內 容	
	承攬，勞動權益反而更加惡化情事。爰此，建請行政院儘速研謀相關規範，以防堵「承攬為名，派遣為實」之弊端。	
(八)	機關尚有未進用之預算員額缺額，每年運用非典型人力卻仍持續攀升，員額實際需求與進用非典型人力辦理業務內容之間，請行政院提出檢討及改善方案。	本項主辦單位為行政院人事行政總處。
(九)	<p>行政院為加速推動流域整體治理，以國土規劃、綜合治水、立體防洪及流域治理等方式進行水患防治工作，於102年12月核定中央政府流域綜合治理計畫，以特別預算方式分3期籌措經費660億元，計畫執行期間為103至108年度；另於106年4月核定中央政府前瞻基礎建設計畫，其中水環境建設—水與安全部分，辦理縣市管河川及區域排水整體改善計畫，計畫期程為106至113年度，計畫經費827.85億元；惟近年來仍因颱風、豪雨造成部分市縣淹水災情，據審計部107年度中央政府總決算審核報告指出，各地方政府辦理治水相關事項時遇到下列相關問題：1.近年豪雨雨量屢逾10年重現期頻率，現行排水設計標準難以達成防洪目標淹水恐成常態。2.治理工程及應急工程用地取得進度延宕。3.滯洪設施仍屢遭民眾陳情抗議，影響工程進度。4.部分地區之淹水潛勢圖未適時公開供地方政府使用。5.河川上游崩塌地及土石流潛勢區之維護管理不足，導致下游河道土砂嚴重淤積等問題亟待解決；又各市縣政府105至107年度辦理中央政府流域綜合治理計畫、前瞻基礎建設計畫—水環境建設—水與安全之執行情形，有諸多共同性缺失如下表，為加強政府水患防治工作，提升治水成效，請經濟部及行政院主計總處等相關部會，就上述缺失問題，向立法院相關委員會提出追蹤考核之專案報告。</p>	<p>(一) 農委會執行流域綜合治理計畫、前瞻基礎建設計畫-水環境建設水與安全-縣市管河川及區域排水整體改善計畫係補助各農田水利會辦理農田排水改善工程，並依據經濟部水利署及所屬機關、縣(市)政府等機關所作規劃報告指出須改善排水系統或設施構造物，配合直轄市、縣(市)政府轄管河川、區域排水完成農田排水匯入處以下(下游)區段改善者，再由農田水利會辦理該農田排水或設施構造物改善，俾利洪水能順利宣洩、排除。</p> <p>(二) 惟部分農田排水改善受限於所銜接縣(市)管河川、區域排水尚未完成改善，為避免農田排水改善後致使洪水匯入該河川、區域排水後無法順利往下游宣洩，產生洪水災害轉移至該區段，爰改善期程、範圍受限，未能全面性辦理改善事宜，致使豪大雨時部分農業生產區有淹水情形。</p> <p>(三) 農委會已於 107 年 3 月起陸續赴彰化、雲林、臺南、屏東等縣市政府水利局(處)並邀集當地農田水利會進行改善工程研商，針對亟需改善排水系統確認改善期程及配合事項，以加速農田排水改善事宜。經協商後，部分排水系統經縣(市)政府檢算及確認後，同意由當地農田水利會先進行農田排水或設施構造物改善，如雲林縣新頂埤頭大排、屏東縣殺蛇溪之永安圳制水閘...等目前均已完工，改善成效均獲得民眾肯定。農委會後續將廣續與各縣(市)政府聯繫與研商，以加速農田排水改善，縮小淹水範圍與淹水時間，減少農業災害發生機率。</p> <p>(四) 農委會水土保持局辦理流域綜合治理計畫上游坡地水土保持及治山防洪治理工程(103-108 年)共 1,714 件，針對 291 條直轄市、縣(市)管河川與區</p>

# 行政院農業委員會畜產試驗所

## 立法院審議中央政府總預算案所提決議、附帶決議及注意辦理事項辦理情形報告表

中華民國 109 年度

決 議 、 附 帶 決 議 及 注 意 事 項	辦 理 情 形
項 次	內 容
	<p>域排水系統流域內之上游山坡地，以及 55 個原住民鄉鎮為範圍，計畫目標為減少土砂災害、降低洪患規模、加速山坡地水土資源復育，並以符合流域整體治理方式辦理整治，方能對流域上中下游降低災害發生、土砂控制及出流抑制。</p> <p>(五) 惟計畫辦理過程中，因治理工程所需用地係所有權人無償提供，易因地主意見肇致停工或變更；且受氣候影響，每年夏、秋季之颱風及近年來異常冬季氣候，山區豪大雨導致山坡地坡面崩塌、路基損毀邊坡崩塌、施工便道中斷等，無法施工，為加快治理進度，針對施工過程之策進作為如下：</p> <ol style="list-style-type: none"> <li>1. 用地取得因素：測設前，辦理地方說明會時，加強溝通協調，確實取得土地同意書後再行施工作業，減少施工中因用地問題造成停工或變更設計，導致工期延後。</li> <li>2. 氣候影響因素：請執行單位提早進行相關規劃設計及發包作業，以利於非汛期儘速趕工，降低天候因素影響。</li> </ol> <p>(六) 整治後實際控制土砂量達 998 萬立方公尺，高於目標控制土砂生產量 940 萬立方公尺，有效減輕下移至河道土砂量，防止河道淤積，確保土壤資源與水資源之永續利用。</p>
(十)	<p>稅式支出是指政府為達成經濟或社會目標，利用免稅額、扣除額、稅額扣抵、免稅項目、稅負遞延或優惠稅率等租稅減免方式，補貼特定對象之措施。預算法、財政收支劃分法、納稅人權利保障法及財政紀律法，都有稅式支出評估的要求。行政院函請立法院審議之稅式支出法案，該稅式支出報告應併同送交立法院審議；立法委員提案之稅式支出法案，業務主管機關最遲應於立法院審查該法案時，提出稅式支出報告併同審查。</p>
(十一)	<p>為利立法院監督各部會預算編列情形，有關行銷費、廣告費須詳細列明費用項目及金額，另其他科目經費不得流入。</p>

# 行政院農業委員會畜產試驗所

## 立法院審議中央政府總預算案所提決議、附帶決議及注意辦理事項辦理情形報告表

中華民國 109 年度

決 議 、 附 帶 決 議 及 注 意 事 項	辦 理 情 形
項 次	內 容
(八)	<p>經濟委員會 (二)歲出部分 行政院主管</p> <p>依據「科學技術基本法」第 5 條規定：「政府應協助公立學校、公立研究機關（構）、公營事業、法人或團體，充實人才、設備及技術，以促進科學技術之研究發展。」。</p> <p>行政院由科技會報辦公室統籌辦理我國的國家科技發展政策、資源分配、重大計畫審議與管考及籌辦重大科技策略會議等，以聚焦與督促國家產業科技發展、順利達成我國科技發展目標。</p> <p>經查，截至 108 年 7 月底，科技發展研究諮詢要項之預算執行情形僅 77.2%，已有 25 項實施成果，績效良好。其中「跨部會科技發展事務之協調整合及推動」作業要項之第 16 項成果為協助「行政院產學研連結會報」，有效鏈結學研創新研發及人才培育，擴大科研成果商品化、產業化的經濟效益，並協助部會於院會通過「精進資通訊數位人才培育策略」，強化重點人才培育。但相對於資安科技產業的人才培育以及產官學間資安科技研發能量的鏈結與資源分配相對不足之情況下，行政院尚有可以著墨之點。</p> <p>綜上所述，行政院於 109 年度預算編列 3,979 萬 3 千元用於科技發展研究諮詢要項之支出，與 108 年預算數相同，應尚有餘力可以協助本國資安科技人才培育與各項技術研發的產官學間合作與鏈結事項：協助統籌跨部會資安人才培育規劃，補足資安科技研發與產業發展所需之人才缺口，以利提升我國資安產業發展能量，順應資安即國安之國家政策的施行。</p> <p>有鑑於「科學技術基本法」第 5 條規定，爰建請行政院國家資通安全會報、科技會報辦公室與科技部、教育部、經濟部和資通安全處，針對資安科技產業的人才培育以及產官</p>

本項主辦單位為行政院國家資通安全會報等。

# 行政院農業委員會畜產試驗所

## 立法院審議中央政府總預算案所提決議、附帶決議及注意辦理事項辦理情形報告表

中華民國 109 年度

決 議 、 附 帶 決 議 及 注 意 事 項		辦 理 情 形
項 次	內 容	
	學間資安科技研發能量的鏈結與資源分配等向立法院內政委員會提出書面報告（報告內容含副院長《資安長》協調結果），俾利立法院監督我國資安科技人才與技術研發之執行成效。	
(二十七)	依據「行政院人事行政總處加班及加班費支給要點」規定：公務人員經由單位主管視業務需要事先覈實指派加班，其加班時間原則上每日不超過 4 小時，每月以不超過 20 小時為限，例外情形為每月以不超過 70 小時為限。我國部分行政機關，因平時業務繁忙，使許多基層公務人員需以加班方式，方可完成任務，但目前對於加班之報酬，以支領加班費以及補休之兩種方式為主，然常礙於行政機關為撙節預算支出，未編列充足之預算支應加班費，造成公務員之加班報酬，常僅能以補休方式為之。此外，因需加班者，往往因其業務繁重而未能於為期半年之補休期限內申請，以致其喪失應有權益，此況實難給予公務人員妥適保障。是故，應於各機關加班費支給要點中規範獎勵及其補償方式，或研擬延長補休期限等規定，用以保障我國公務員之權益。	本項主辦單位為行政院人事行政總處。



