

18-7

中華民國111年度

中央政府總預算

行政院農業委員會畜產試驗所  
單位預算

行政院農業委員會畜產試驗所編





# 行政院農業委員會畜產試驗所

## 目次

中華民國111年度

	頁次
壹、預算總說明	
一、現行法定職掌.....	1 - 3
二、施政目標與重點.....	4 - 6
三、以前年度計畫實施成果概述.....	7 - 17
貳、主要表	
一、歲入來源別預算表.....	19
二、歲出機關別預算表.....	20 - 21
參、附屬表	
一、歲入項目說明提要表.....	23 - 27
二、歲出計畫提要及分支計畫概況表.....	28 - 38
三、各項費用彙計表.....	40 - 41
四、歲出一級用途別科目分析表.....	42 - 43
五、資本支出分析表.....	44 - 45
六、人事費彙計表.....	46
七、預算員額明細表.....	48 - 49
八、公務車輛明細表.....	50 - 51
九、現有辦公房舍明細表.....	52 - 53
十、補助經費分析表.....	54 - 55
十一、捐助經費分析表.....	56 - 57
十二、派員出國計畫預算總表.....	59
十三、派員出國計畫概算類別表—考察、視察、訪問.....	60 - 61
十四、派員出國計畫預算類別表—開會、談判.....	62 - 63
十五、派員出國計畫預算類別表—進修、研究、實習.....	64 - 65
十六、歲出按職能及經濟性綜合分類表.....	66 - 71
十七、跨年期計畫概況表.....	72
十八、委辦經費分析表.....	74 - 75
十九、立法院審議中央政府總預算案所提決議、附帶決議 及注意辦理事項辦理情形報告表.....	76 - 97



# 壹、預算總說明



# 行政院農業委員會畜產試驗所

## 預算總說明

### 中華民國 111 年度

#### 一、現行法定職掌

##### （一）機關主要職掌

本所為我國行政體系中唯一之畜產科技研發機關，專責畜產之試驗及研究，內部有 8 個業務單位並下設恆春、新竹、宜蘭 3 個分所與彰化、高雄、臺東、花蓮 4 個種畜繁殖場及澎湖工作站，肩負畜產生物資源建基、產業科技研發、產學合作及產業服務之職責。

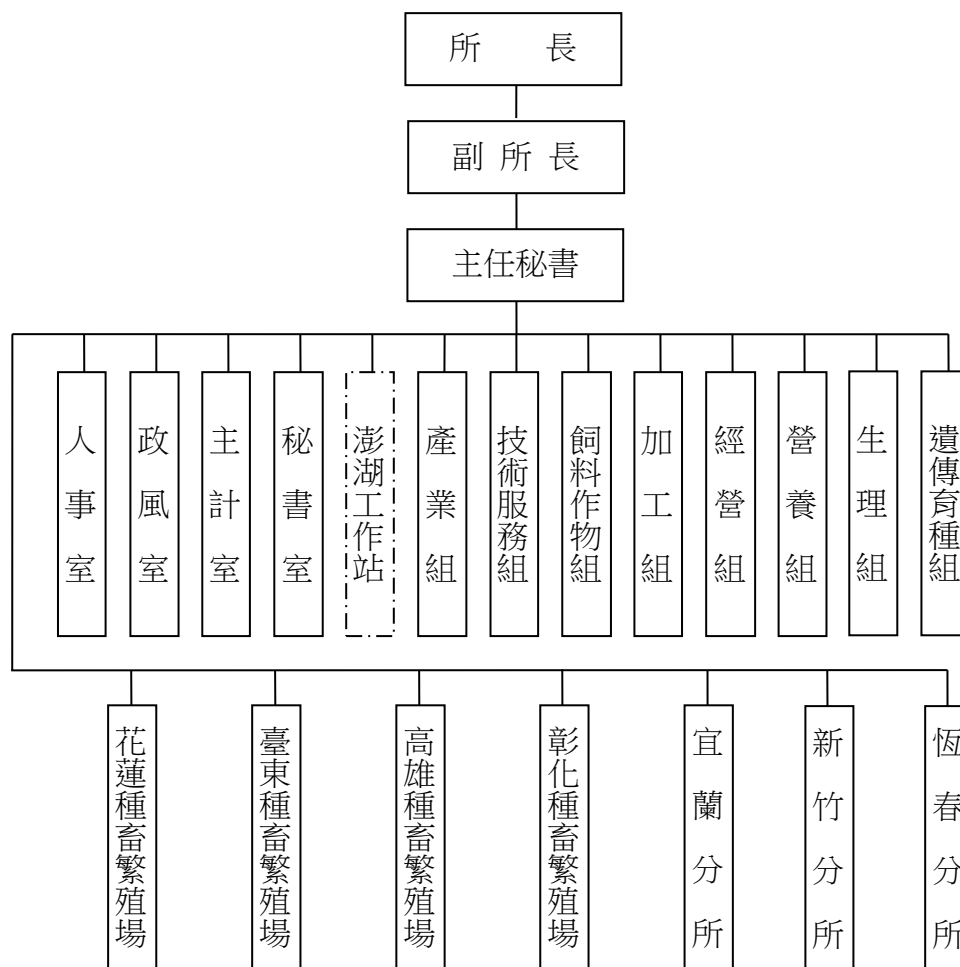
##### （二）內部分層業務

1. 遺傳育種組：畜產資源遺傳多樣性研究、國家種原庫多功能應用及國際性畜禽品種性能改良。
2. 生理組：動物生理、繁殖、生物技術及生醫用兔等試驗研究。
3. 營養組：畜禽營養需求、飼料資源與添加物開發及飼料調製與品質分析等試驗研究。
4. 經營組：畜產經營模式、低碳生產環境、畜禽廢棄物處理及資源化等試驗研究。
5. 加工組：畜禽新產品及加工技術之開發與理化特性、機能性物質及微生物利用之研究。
6. 飼料作物組：芻料作物種原保存、遺傳育種、栽培利用及草原生態之研究。
7. 技術服務組：農民教育訓練、畜牧刊物出版、資訊安全維護、智慧化模組、國際合作、智慧財產權保護及應用等。
8. 產業組：畜禽之繁殖、飼養管理及產業輔導等。
9. 恆春分所：肉牛與山羊之種原保存及利用、新品種選育、人工生殖科技研發、營養及飼養管理效率改進、芻料作物育種及調製利用、草地管理及有機芻料等技術研發工作。
10. 新竹分所：乳牛遺傳育種、營養飼養、繁殖生理、智慧化經營管理、乳品質安全利用與優質芻料作物等相關科技之研發及推廣利用。

11. 宜蘭分所：優良種鴨選育科技研發、優良種鴨繁殖推廣、鴨隻營養與飼料之研發及鴨隻飼養管理技術之研發。
12. 彰化種畜繁殖場：鵝品種選育、飼養管理、生物技術與廢棄物處理再利用等研究及產業輔導。
13. 高雄種畜繁殖場：鹿與豬之育種、繁殖生理、人工生殖、營養、飼養管理等畜禽生產技術及芻料作物、畜禽生產經營等技術研發及產業輔導。
14. 臺東種畜繁殖場：小型豬之保種、選育與生醫實驗動物之生產供應及應用研發、家畜繁殖與營養技術研發、肉牛、芻料作物生產管理等技術研發、動物推廣及產業輔導。
15. 花蓮種畜繁殖場：臺灣水牛與雞保種及利用、土雞、蛋雞與鴛鴦飼養模式及花東地區畜禽推廣及產業輔導。
16. 澎湖工作站：澎湖地區畜產研究及畜牧生產技術改良，牛、羊研究推廣及保種、芻料推廣改良及產銷班輔導。
17. 秘書室：
  - (1) 辦理文件收發、分配、繕校及保管事項。
  - (2) 辦理文書稽催及查詢事項。
  - (3) 辦理典守印信事項。
  - (4) 辦理公產及公物之保管事項。
  - (5) 辦理款項之出納事項。
  - (6) 辦理事務管理事項。
  - (7) 辦理所務會報之議事事項。
  - (8) 辦理施政計畫之管制、考核、國會聯絡及研究發展與績效評估事項。
  - (9) 辦理環境維護及推動職業安全事項。
  - (10) 其他不屬於各組、室事項。
18. 主計室：辦理歲計、會計、決算、統計事項及主計人員管理事項。
19. 政風室：辦理總所及所屬分所場政風事項。
20. 人事室：辦理任免遷調、考核獎懲、訓練進修、待遇福利及退休撫卹等人事管理事項。



### (三) 組織系統圖



### (四) 預算員額說明表

本所暨所屬機關本年度配合業務推展需要，配置預算員額 377 人：

單 位	職員	工友	技工	駕駛	聘用	約僱	合計
畜產試驗所暨所屬機關	180	8	134	4	2	49	377
畜產試驗所	99	5	64	2	0	21	191
畜產試驗所恆春分所	16	0	26	1	2	6	51
畜產試驗所新竹分所	18	0	15	1	0	6	40
畜產試驗所宜蘭分所	9	1	5	0	0	0	15
畜產試驗所彰化種畜繁殖場	11	0	6	0	0	6	23
畜產試驗所高雄種畜繁殖場	11	0	5	0	0	4	20
畜產試驗所臺東種畜繁殖場	8	0	6	0	0	3	17
畜產試驗所花蓮種畜繁殖場	8	2	7	0	0	3	20

## 二、施政目標與重點

臺灣畜牧業年產值達 1 千 6 佰億元，占全國農業產值三分之一，依據農業統計年報分析國內毛豬、肉雞及雞蛋更為單項農業產品產值之第 1、2 及 4 名，可見畜牧產業對農業產值貢獻之重要性。近年來，臺灣農業面臨國際貿易自由化、全球氣候變遷、環境與生態保育等挑戰，以及消費者對畜產品衛生安全與動物福祉關切日益提升等趨勢，為改善畜牧生產技術，建構生產有效率及兼顧動物保護，環境永續經營之畜禽生產系統，並發展品質穩定、安全衛生之畜產精品，本所依行政院農業委員會建立農業新典範、建構農業安全體系與提升農業行銷能力之新農業政策，規劃畜牧科技研究發展主題，盤點產業需求，強化核心技術，引進科技管理模式，兼顧維護自然生態資源、動物保健與動物福祉並發展節能減廢之循環農業，發展產業特色，創造新優勢，期以科技研發與技術推廣達成農業施政目標。

本所為畜牧產業科技研究專責單位，肩負畜產生物種原保存、科技研發及產業服務職責。為強化畜產科技研發，本所配合行政院農業委員會施政項目，盤點關鍵技術，結合其他科技發展跨領域合作，提升畜禽產品品質及降低生產成本並開發多元化畜禽產品，以技術商品化及產學整合平臺等產業服務績效為標的，並以符合產業需求及科技研發之策略目標，擬訂研發重點，整合研究計畫；建立計畫與績效評核結合之科技管理機制，強化研發實用性；落實研發成果運用並建構產學交流平臺；以產業服務與技術推廣為策略，達成產官學攜手合作，加速農業科技產業化，發揮畜牧產業優勢，形塑全民共享的新農業。

本所依據行政院 111 年度施政方針，配合中程施政計畫及核定預算額度，並針對當前社經情勢變化及本所未來發展需要，編定 111 年度施政計畫，其目標與重點如次：

### （一）年度施政目標

1. 強化種畜禽產業科技整合應用，加值種畜禽產品研究技術開發與產業化應用。
2. 建立畜牧循環生產技術研發與運用模式及畜牧廢棄物減量及提升廢水處理效率技術研究，以達畜牧永續經營之目標。
3. 整合畜產研發體系，聚焦應用性畜產生物科技項目，研發新品種、新產品及新技術；推展跨域型種畜禽場參與式育種平臺，改進畜禽生產性能；加入國際畜政聯盟，尋求國際合作分工。
4. 發展動物保健飼料添加物研發工作，以保健飼料添加物替代預防性抗生素的使用

，降低微生物抗藥性風險。

5. 提升國內農作與食品加工副產物之飼料化研究，以飼糧配方調整、青貯保存及微生物處理等技術，提升副產物飼養價值與應用及畜禽環保飼糧產業應用，建立循環減碳之永續生產模式。
6. 擴展國家畜產種原庫體系，以生物多樣性概念及生物安全觀點，保存特有畜產遺傳資源，善加利用本土生物資源及健全畜禽主力品種繁殖供應體系。
7. 建立畜牧產業基礎資料及背景值供政策研究；建置畜產知識庫，協助產業發展及提供經營管理或決策參考。
8. 建構創新育成體系，藉產學交流及技術移轉平臺，提供產業優質發展環境，扶育畜牧產業轉型為農企業。
9. 妥善運用有限資源，促進研發成果加值應用；應用科技管理，發展農業知識經濟，強化研發成果運用，積極推廣及移轉產業應用與技術商品化，落實科技成果產業化。
10. 建立國際性科技合作網絡，促進國際合作交流，提升畜牧技術及產業永續發展。
11. 推動農業循環產業化應用，建置區域型農牧循環示範場域。
12. 推動智慧農業生產科技，提升畜禽產業智能化及自動化應用。
13. 發展動物替代試驗技術之跨域研發，建構動物替代方案。
14. 整合畜產科技，提升畜禽產業因應氣候衝擊之能力。
15. 擴散草食動物產業鏈研發技術及產業應用，落實循環永續農業。
16. 執行 110—113 年度中長程公共建設，更新與升級畜禽舍及牧草研究設施，推動智慧化模組，落實產業永續與精進。

## (二) 年度重要施政計畫

工作計畫名稱	重要計畫項目	實施內容
一、畜牧試驗研究	畜產科技研發	<p>一、畜禽品種改良與參與式育種，以及繁殖生產技術改進。</p> <p>二、國家種原庫多功能應用及遺傳多樣性維護。</p> <p>三、種畜禽耐逆境性狀檢定資訊庫之建置及價值鏈創新。</p> <p>四、強化生醫用畜禽供應品質及建構生醫產業動物替代體系。</p> <p>五、畜產關鍵性生物技術平臺開發、改良與應用。</p> <p>六、畜牧廢棄物減量與應用及提升廢水處理效率技術研究；推動農業循環產業化應用，建置區域型農牧循環經營模式。</p> <p>七、芻料作物選育及牧草品質提升與加值多元應用；優質芻料調製之技術調校與產業擴散。</p> <p>八、飼料資源開發與利用效率提升及飼料檢驗。</p> <p>九、優質禽畜產加工品開發及副產品利用。</p> <p>十、推動研發成果產業化及技術擴散。</p> <p>十一、因應氣候變遷之畜產韌性調適研究及提升產業因應能力。</p> <p>十二、優化種原提高母豬繁殖效率與仔豬育成率，及新式模組化豬舍智能精準管理技術，提升養豬產業競爭力。</p>
二、一般行政	辦理人事、主計、政風、秘書事務等業務	基本行政工作維持，協助完成各項試驗目標。
三、農業試驗發展	建置中長程公共建設	辦理因應氣候變遷之耐逆境育種設施，推動中長程公共建設計畫。
四、交通及運輸設備	汰、增購公務車輛	汰、增購公務車輛，加強行車安全，節約車輛維護費用。

### 三、以前年度計畫實施成果概述

#### (一) 前 (109) 年度計畫實施成果概述

工作計畫	實施概況	實施成果
一、畜牧試驗研究	一、畜禽品種改良、繁殖生產技術及品質改進	<ol style="list-style-type: none"> <li>1. 完成評估高溫多濕環境下，以內泌素協助泌乳牛產後子宮恢復。</li> <li>2. 完成臺灣黃牛及其雜交種肉牛屠體與肉質性能之比較。</li> <li>3. 完成利用資通訊技術導入物聯網，鏈結牛隻定位之智慧化肉牛放牧。</li> <li>4. 完成檢測乳牛生乳中懷孕相關醣蛋白 (PAG)，提升早期懷孕診斷準確率。</li> <li>5. 完成比對鹿隻熱影像資訊達 30 筆。</li> <li>6. 選育符合高產及高肉質基因之黑豬，以解決民間黑豬肉質性狀參差問題。</li> <li>7. 完成畜試土雞高畜 9 號及 12 號品系雜交，G2 世代於整齊度、飼料換肉率、產蛋數、飼料換蛋率及豪氏單位皆優於 G0 世代。</li> <li>8. 完成花蓮鬥雞選育，提升生長整齊度及受精率 27%。</li> <li>9. 完成收集畜試藍殼烏骨雞蛋營養成分分析，以瞭解新育成品種（藍殼烏骨雞）雞蛋之營養價值。</li> <li>10. 完成 200 筆人工孵化之鵝鳥產蛋率和蛋性狀相關基礎紀錄及統計分析。</li> </ol>
	二、國家種原庫多功能應用及國際性畜禽品種性能改良	<ol style="list-style-type: none"> <li>1. 完成凍存牧草種籽800顆，種畜冷凍精液、體細胞、卵子與胚等合計有1,511劑。</li> <li>2. 製備與分析家畜禽DNA 6,269個樣本。</li> <li>3. 完成蒐集 37 頭牛隻（臺灣黃牛 4 頭、荷蘭牛 23 頭、黃牛與安格斯雜交 3 頭、安格斯 7 頭）之屠體性狀資料，完成臺灣黃牛全基因組序列分析報告。</li> <li>4. 完成臺灣水牛在涼季與熱季生理參數變化之調查。</li> <li>5. 完成商用種土雞與畜試土雞高畜 9 號之母雞雜交土雞生長性能調查試驗及品評分析。</li> <li>6. 完成保種褐色菜鴨第 24 代、白色菜鴨第 22 代及五結黑色番鴨第 21 代之活體更新。</li> <li>7. 完成黑天鵝生長性能調查，並以微衛星標幟進行族群遺傳結構分析，建立族群遺傳監控方法。</li> </ol>

工作計畫	實施概況	實施成果
	三、種畜禽產業遺傳物質增值產品研發應用	<ol style="list-style-type: none"> <li>1. 完成乳牛活體採卵工作，卵母細胞回收率超過 60%。</li> <li>2. 協助種羊場生產冷凍精液共2,046劑，輔導人工授精358頭次，懷孕率達53%。</li> <li>3. 冷凍保存各品種優良種公鹿精液共251劑，人工授精輔導8場共52頭。</li> <li>4. 建立種豬子宮角深部人工授精配種技術，懷孕率達80%，可大幅降低人工授精每劑量精子數而不失其繁殖力。</li> <li>5. 完成民間種雞場種土雞精子品質檢測，並登打至種原資訊網供業者參考，使其能正確選留種公雞。</li> <li>6. 完成乳牛活體採卵母細胞 57 個，進行卵母細胞成熟培養、體外受精及體外培養，於發育至囊胚後進行冷凍保存。</li> <li>7. 收集山羊卵母細胞，經成熟培養後以冷凍精液進行體外受精產製體外山羊胚，發育至囊胚比率為 13%。</li> <li>8. 收集豬卵母細胞，經成熟培養後以冷凍精液進行體外受精產製體外豬胚，發育至囊胚比率為 30%。</li> </ol>
	四、種畜禽耐逆境性能檢定技術產業應用改進	<ol style="list-style-type: none"> <li>1. 完成 5 家共 363 頭登錄種羊之黏多醣症與肉質基因之基因型檢測。</li> <li>2. 完成北京鴨受精持續性選育與應用，並申請種禽命名登記。</li> <li>3. 完成本所具出生登記種畜禽之疾病監測資料庫紀錄，計 63,718 筆資料。</li> <li>4. 收集民間種豬重要疾病監測紀錄 2,983 筆。</li> <li>5. 檢測牛隻乳成分、酮體及體細胞數計 175,731 頭次，瞭解體細胞數及季節與乳房炎之相關性。</li> <li>6. 完成出口種豬之健康監測，計 13 批次 1,421 頭。</li> <li>7. 完成涼熱季檢定 40 頭種公豬及精液性狀分析資料 560 筆；165 羽種公鬥雞及精液性狀分析資料 1,320 筆。</li> <li>8. 完成本所及民間豬隻（藍瑞斯、畜試黑豬及高畜黑豬等共 6 種）、草食動物（乳牛、臺灣水牛、肉牛等共 6 種）及家禽（白肉雞、商用蛋雞、鴛鳥等共 7 種）在涼熱季生理值變化與血液生化值之調查達 54,970 筆，供因應氣候變遷之調適參考數據。</li> </ol>



工作計畫	實施概況	實施成果
	五、生醫用畜禽動物供應體系及最少疾病(MD)畜禽生醫用原料供應及設備開發	<ol style="list-style-type: none"> <li>1. 供應 180 隻最少疾病雛鵝與 150 枚鵝蛋，供試驗機構及研究單位應用。</li> <li>2. 精進小型豬生產管理與衛生防疫作業程序，生產符合生醫等級小型豬 570 頭。</li> <li>3. 建立最少疾病番鴨族群，供應國內生產水禽小病毒疫苗及其他家禽疫苗所需，共計 3,258 枚（隻）。</li> <li>4. 穩定提供國內高品質試驗用兔，並針對常在病原進行篩檢及清除。</li> </ol>
	六、畜禽友善飼養及重視動物福祉模式之建立	<ol style="list-style-type: none"> <li>1. 透過飼養模式、地板型式與材質調整及棲架設計，改善畜禽腳蹄健康。</li> <li>2. 推廣友善鹿茸產銷平臺，建構友善飼養鹿隻之鹿茸及其產品可追溯性機制，核發臺灣國產鹿茸標章，有助於國產品之產銷。</li> <li>3. 完成畜牧業者對生產具動物福祉畜產品之意向及消費者購買意願分析報告。</li> </ol>
	七、畜禽幹細胞及人工生殖關鍵性生物技術之研發與效能提升	<ol style="list-style-type: none"> <li>1. 成功建立雞誘導多能性幹細胞株之方法，探討體外誘導分化成生殖細胞之潛力，供後續相關研究使用。</li> <li>2. 建立有效冷凍豬卵母細胞和胚胎之方法，解決活體出口的運輸昂貴、檢疫流程耗時且繁複之問題。</li> <li>3. 完成雞早期胚胎具性別差異之小分子核糖核酸(miRNA) 分析，瞭解雞早期性腺決定過程中特定 miRNA 可能功能與調控路徑。</li> <li>4. 建立山羊精液中熱休克蛋白（HSPs）含量與精液性狀之關聯性分析方法，以利進行後續冷凍精液保存成效評估。</li> <li>5. 建立山羊腹腔鏡採卵技術，將原腹腔鏡人工授精技術加以延伸，用於卵母細胞之收集。</li> </ol>
	八、農業資源循環產業創新，畜禽生產剩餘資材再利用及養豬業節能減碳技術研發	<ol style="list-style-type: none"> <li>1. 完成高床水簾豬舍之廢水及臭味處理模式評估。</li> <li>2. 應用直立式厭氧發酵槽處理高濃度廢水；額外提供熱源具提高沼氣產量效果。</li> <li>3. 完成污泥濃縮減量及乾燥技術評估，建議經沉降濃縮提高固形物濃度後，直接注入乾燥濾床，提高乾燥處理效率。</li> <li>4. 應用施灌豬糞尿廢水之青割玉米所製成之玉米青貯料，餵飼泌乳山羊不影響其生長與泌乳性能。</li> <li>5. 完成畜牧廢水施灌農牧循環經營模式評估，施灌牛糞廢水之狼尾草製成之青貯料，建議可取代泌乳牛飼糧乾基之11%。</li> </ol>

工作計畫	實施概況	實施成果
		6. 完成不同型態肉豬舍用水用電量調查及耗能評估，高床水簾豬舍較實地面豬舍節省沖洗水用量及降低廢水量。 7. 完成畜牧場廢水處理與沼氣發電共構評估。 8. 完成雞糞加值產品處理套組研發，建立粒狀雞糞加工肥料生產技術。 9. 應用太陽能乾燥設施進行雞糞乾燥處理，各項成分皆符合雞糞加工肥料品目標準。
	九、牧草、飼料生產及品質改進	1. 完成間植用芻料大豆秋作不同播種期的農藝性狀與產量調查及品質分析。 2. 完成芻料高粱春作及秋作之抗營養成分分析，各品種氰酸含量在生育中期最高，於成熟收穫期降至最低。 3. 完成建立牧草快速乾燥設備，提高乾燥效率、乾草品質及產量，降低乾草製作成本。 4. 完成地區性特色作物之芻料產量調查及植體化學成分分析。 5. 完成優質蛋白玉米新品系之芻料產量調查及品質分析。 6. 狼尾草栽培杏鮑菇後之剩餘基質作為芻料利用，其含有豐富的麥角固醇，可增加仔牛的體重且優於市售教槽料。 7. 完成牛糞沼液對尼羅草及盤固草產量、品質試驗及土壤理化性質試驗。 8. 完成狼尾草品種之耐淹能力比較試驗及淹水後之生理變化調查。 9. 完成禽畜糞生物炭對盤固草產量、品質及土壤理化性質試驗。
	十、飼料資源開發與利用效率提升及飼料檢測	1. 完成中鏈脂肪酸在肥育豬飼糧中最佳推薦用量評估，建議於生長豬飼糧中添加1%之中鏈脂肪酸，可改善豬隻於熱緊迫下之生長性能。 2. 完成國產禾豆混植芻料對乳羊泌乳性能影響試驗與經濟效益評估。 3. 完成以高效能液相層析-感應耦合電漿質譜儀（HPLC-ICPMS）進行飼料中不同型態砷之萃取方式評估。

工作計畫	實施概況	實施成果
	十一、符合健康需求及產業應用之特色化畜禽產品開發	<ol style="list-style-type: none"> <li>1. 鹽麴雞胸、醉雞腿卷和雞里肌肉乾產品於 4℃ 冷藏或常溫儲存條件下，產品品質皆能維持良好。</li> <li>2. 完成開發羊副產物之濃縮凝膠產品。</li> <li>3. 建立酸處理之蛋殼對鹽及糖通透性影響之基礎資料。</li> <li>4. 建立萃製影響之蛋黃油新式製程，供產業參考。</li> <li>5. 完成改善國產羊乳高達起司製程，外觀及質地一致性獲得提升，可供未來研究人員及業者參考應用。</li> <li>6. 完成羊乳製程條件對脂肪酶活性影響之分析，脂肪酶活性可作為初步判定羊乳騷味因素之一。</li> </ol>
	十二、推動研發成果產業化及應用	<ol style="list-style-type: none"> <li>1. 技術移轉案33件，授權金合計1,230萬4千元。</li> <li>2. 行政院農業委員會智審會審議通過新增技術移轉案20件。</li> <li>3. 獲證專利2件（新型專利及發明專利各1件）。</li> <li>4. 執行產學合作計畫1件</li> <li>5. 創新育成中心簽約進駐4件、創新育成申請中2件及進駐輔導中15件。</li> </ol>
	十三、發展家禽高生物安全與智動化監控管理系統	<ol style="list-style-type: none"> <li>1. 完成3套高生物安全家禽智動化監控管理系統，供管理者即時獲取訊息，達到防疫、省工及預警目的。</li> <li>2. 完成高生物安全家禽智動化監控管理系統與水禽舍內飼養廢水處理系統效益評估共2件。</li> <li>3. 完成已開發系統（水禽場之影像辨識系統、蛋雞場之雞舍環控系統及水禽場之環境感測器）之產業實證達3場以上。</li> </ol>
	十四、農業生物經濟種禽基因體與性能育種資料庫建立	<ol style="list-style-type: none"> <li>1. 完成種鴨受精持續性性狀基因體育種價（GEBV）估算模式建構。</li> <li>2. 完成種鴨基因體目錄晶片基因型鑑定及分析。</li> <li>3. 完成雞全基因體單核苷酸多型性（SNP）檢測分析。</li> </ol>
	十五、經濟動物與伴侶動物保健飼料添加物研發與商品化之創新	<ol style="list-style-type: none"> <li>1. 完成紫色狼尾草對豬、雞、鴨、鵝等 4 種經濟動物飼養效果之評估。</li> <li>2. 完成葉用枸杞莖稈萃取物對鵝隻生長性能及免疫功能資料收集共 120 筆。</li> <li>3. 完成飼料添加香檬粉 0.2 - 0.4% 對生長肥育肉豬之糞便異味試驗，以添加香檬粉 0.2% 效果最好。</li> <li>4. 產蛋期飼糧中添加 3% 黑木耳、3% 粗萃物或120 ppm多醣體，顯示黑木耳、粗萃物及多醣體有助於</li> </ol>

工作計畫	實施概況	實施成果
	開發	<p>提升鴨隻產蛋率。</p> <p>5. 開發潛力保健飼料添加物初產品累計 20 項，作為後續商品化及技術移轉之標的。</p> <p>6. 畜禽減抗飼養宣導 16 場，提升農民健康飼養新觀念。</p> <p>7. 完成先導型飼料添加物生產平臺一式，包括微生物 300 L 固液態發酵、植生素萃取，並具備分離、濃縮、乾燥、粉碎及包裝製程，提供動物保健產品之研發量能。</p>
	十六、益生菌與酵素保健飼料添加物研發與商品化	<p>1. 使用三株乳酸菌（代號分別為 L、P12 和 G7）進行試量產及完成 3 批次不同條件下超音波萃取狼尾草台畜草五號。</p> <p>2. 建立保健用益生菌製程條件 2 項。</p> <p>3. 飼糧中添加凝結芽孢桿菌 <math>2 \times 10^5</math> CFU/kg 顯著提升離乳仔豬採食量及增重，對下痢情形則無影響。</p> <p>4. 完成枯草桿菌對白肉雞影響之生長性能試驗。枯草桿菌接種於大豆粕發酵後，添加 0.5% 於飼糧中可改善雞隻生長性能。</p>
	十七、建立完全飼料中重金屬分析方法及含量背景值	<p>1. 完成採集配合飼料 60 件，依據歐盟之限量標準，雞及豬飼料重金屬（鉛、鎘、砷、汞）合格率皆為 100%，建議可參考歐盟容許標準訂定我國飼料重金屬之限量標準。</p> <p>2. 完成雞肉中有機砷及無機砷之生物轉移評估。</p>
	十八、農工合作開發豬隻健康與豬舍環境之感測預析系統	<p>1. 完成建置豬隻餵飼資料處理系統。</p> <p>2. 完成保育豬畜舍智慧型監控溫濕度啟動風扇設施建構及效益評估。</p> <p>3. 完成豬場大數據資料收集感測元件之規劃與佈建。</p> <p>4. 完成運用 3D 感測機組感測種豬腹部特徵分佈，可節省體型量測約 1/3 人力。</p>
二、一般行政	基本行政工作維持，協助完成各項試驗目標	配合各項試驗工作之進行，協助完成各項人事、主計、政風、研考、文書、庶務、財產保管等行政工作推展，以科技產業化，產業科技化目標，落實健康、效率、永續經營之農業政策推展。
三、交通及運輸設備	汰、增購公務車輛	為落實節能減碳及加強行車安全，依照公務車輛使用年限及折舊程度，配合汰換車輛，俾利試驗工作之進行。

(二) 上年度已過期間(110年1月1日至6月30日止)計畫實施成果概述

工作計畫	實施概況	實施成果
一、畜牧試驗研究	一、畜禽品種改良、繁殖生產技術及品質改進	<ol style="list-style-type: none"> <li>1. 完成連續夜間放牧 30 天對泌乳牛行動分數與產乳表現之分析試驗。</li> <li>2. 完成純種與雜交黃牛架仔牛生長性狀調查,結果顯示經黃牛雜交後代之平均日增重有改善效果。</li> <li>3. 完成涼季努比亞山羊 11 頭及臺灣黑山羊 10 頭血液生化值、生長性狀及耐熱性狀調查。</li> <li>4. 完成血統登錄山羊 184 頭之血樣採集及其基因體 DNA 萃取。</li> <li>5. 完成臺灣梅花鹿 3 種不同精液稀釋液配方設計與 1 種冷凍精液製作流程設計。</li> <li>6. 導入負壓式保育舍設施 1 式,供動物試驗使用,提升養豬生產技術。</li> <li>7. 完成輔導 63 場養豬場,110 年上半年度育成率平均為 89.2%。</li> <li>8. 黑豬高肉質基因選育,完成豬毛色基因檢測及生長檢定。</li> <li>9. 完成蛋中雞場輔導 36 場及蛋中雞場飼養手冊初稿。</li> <li>10.完成黑絨烏骨雞種雞配種、系譜孵化及繁殖新一代雛雞。</li> <li>11.植物性飼糧對褐色菜鴨產蛋性能之影響,完成褐色菜鴨 3 - 8 週齡飼養試驗。</li> <li>12.完成非開放式鵝舍內設置具生物安全之自動及省工化給料給水系統。</li> <li>13.完成絲羽烏骨雞 40 週齡產蛋性狀與蛋品質調查。</li> </ol>
	二、國家種原庫多功能應用及國際性畜禽品種性能改良	<ol style="list-style-type: none"> <li>1. 製備與分析家畜禽DNA樣本2,586個(包括牛、羊、兔、豬及雞),命名品種品系有出生登記之冷凍精液凍存合計187劑。</li> <li>2. 黃牛公牛精液經活力、品質評估後凍存4頭公牛156劑;完成20頭臺灣水牛熱休克蛋白70與90基因片段定序與分析。</li> <li>3. 完成10公18母蘭嶼豬種原回流蘭嶼鄉朗島部落異地備份及繁殖,延續臺灣珍貴原生種豬的傳承。</li> <li>4. 完成褐色菜鴨高飼效品系與對照品系第零至十代系譜性能資料整理與校對;黑天鵝10對種鵝隻繁殖資料分析。</li> </ol>

工作計畫	實施概況	實施成果
		5. 完成採收狼尾草台畜草三、四、六、七及八號在淹水試驗的農藝性狀調查，包含株高、莖徑及產量等。
	三、種畜禽產業遺傳物質加值產品研發應用	1. 完成產製天噸母牛後代之 3 頭優質種公牛冷凍精液 880 劑。 2. 建立採精種鹿挑選與採精模式。 3. 協助民間業者生產冷凍精液（種豬場 200 劑、種羊場 500 劑）。 4. 協助 3 家種雞場種土雞出生登記與種公雞精子品質檢測。 5. 完成冷季（1 - 4 月）種公牛精液液品質之電腦輔助精子分析儀及流式細胞儀之分析 12 件。 6. 完成阿爾拜因、臺灣黑山羊及努比亞山羊各品種 3 - 5 頭山羊採精訓練。
	四、種畜禽耐逆境性能檢定技術產業應用改進	1. 完成涼季期間種豬場種豬 30 頭之精液性狀分析達 200 筆。 2. 完成涼季期間種鬥雞 25 隻之精液性狀分析達 490 筆數據。 3. 完成 2 場種豬場及 1 場種鬥雞場精液品質檢定，並建立公畜禽名冊及搭配系譜配種母畜禽名冊。 4. 完成民間豬場及本所花蓮場雞場熱緊迫類別與其產精品質表型間相關性分析。
	五、生醫用畜禽動物供應體系及最少疾病（MD）畜禽生醫用原料供應與設備開發	1. 建立優質化實驗用兔生產供應體系，完成 2 次特定病原監測及推廣生醫兔達 1,446 隻，並通過 2021 年新申請之 ISO9001 國際認證。 2. 最少疾病番鴨穩定供應及生產效率提升研究，育成最少疾病番鴨族群共 181 隻。 3. 最少疾病鵝群維持及生產改進，改善軟硬體設施，提升禽舍對病原載體之防禦能力。 4. 生醫用蘭嶼豬疾病監測之研究，完成 2 次特定病原監測及 6 次飼養管理與生物安全等教育訓練。
	六、畜禽幹細胞及人工生殖關鍵性生物技術之研發與效能提升	1. 完成玻璃化冷凍保存未成熟卵母細胞解凍體外成熟率及卵裂率與囊胚發育率效能評估。 2. 完成豬誘導多能性幹細胞之無飼養層基質培養試驗，期節省細胞操作時間。 3. 完成番鴨誘導多能性幹細胞（iPSC）馴化前與馴化後的生長速率分析，初步結果顯示馴化後的鴨 iPSC 於一般常用的細胞培養液（DMEM+10% FCS）的培養下可正常生長。 4. 完成腹腔鏡及外科手術方法進行胚移植效率評



工作計畫	實施概況	實施成果
		估，結果顯示利用腹腔鏡進行母羊胚移置懷孕率 <b>60%</b> ，操作時間較傳統外科手術短，動物術後恢復亦較快。
	七、農業資源循環產業創新及畜禽生產剩餘資材再利用	<ol style="list-style-type: none"> <li>1. 完成黑水虻量產養殖模廠機械化配置與經濟效益模型試算，及有機資源物餵養黑水虻幼蟲樣品核酸萃取。</li> <li>2. 完成 30,000 頭養豬場廢水處理場之原廢水、固液分離後、厭氣後及放流水水質、沼氣產量及發電量 7 筆以上資料蒐集與分析。</li> <li>3. 完成改良後之小型蛋雞場糞便處理模組建置與雞糞加值產品處理套組現況測試及精進規劃。</li> <li>4. 完成養牛厭氣發酵之沼液、養豬厭氣發酵之沼液、乾式厭氣發酵後沼液沼渣、雞糞造粒及有機化肥共 5 種不同畜禽剩餘資材之肥力資料分析與牧草試驗區栽種。</li> <li>5. 完成每日持續進料不同總固形物濃度混合鳳梨皮渣之乾式共發酵穩定系統；分析台糖公司東海豐沼液沼渣性質與堆肥初步製作。</li> <li>6. 協助在地農企業完成甘藷等外品青貯料製作，將甘藷與麩皮以 10:1 方式進行香腸式青貯料製作，並已採樣化驗分析。</li> </ol>
	八、牧草、飼料生產及品質改進	<ol style="list-style-type: none"> <li>1. 完成狼尾草機能性新品系之初級品系比較試驗及耐乾旱潛力品系之試驗。</li> <li>2. 完成白桑在春季 40 天、60 天與 80 天割期之農藝性狀、產量調查及芻料品質分析。</li> <li>3. 完成特色作物（包括小米、臺灣油芒、樹豆及臺灣藜）之青貯調製。</li> <li>4. 開發草料纖維製粒技術，建立粒狀型態芻料調製模式。</li> <li>5. 完成狼尾草菇包乾燥粉末營養分析 2 批次。</li> </ol>
	九、飼料資源開發及利用效率提升與飼料檢測	<ol style="list-style-type: none"> <li>1. 國內乳牛場總乳中瘤胃來源之脂肪酸含量及變化之研究，完成乳品質分析儀脂肪酸檢測模組設置及校對，及國內牧場總乳樣品收集及脂肪酸檢測累計 300 件。</li> <li>2. 探索影響豬隻飼料效率之腸道菌相組成與微生物飼料添加物開發，完成符合試驗族群標準之豬隻糞便 genomic DNA 萃取共 47 件。</li> <li>3. 飼糧中添加中鏈脂肪酸對緩解豬隻於熱緊迫下之效果評估，完成日糧配方設計 1 式。</li> <li>4. 應用枯草桿菌改善白肉雞飼料消化率及生長性</li> </ol>

工作計畫	實施概況	實施成果
		<p>狀，完成試驗材料及確認最佳固態發酵培養條件，初步結果顯示以大豆粕發酵產物可取代部分魚粉。</p> <p>5. 應用完全混合日糧飼養產茸期臺灣水鹿之研究，完成飼糧成分分析、生長性能測定及產茸性能分析各 1 式。</p>
	十、符合健康需求及產業應用之特色化畜禽產品開發	<p>1. 以雞肉、豬肉及牛肉製成軟質產品，並進行分析。</p> <p>2. 以 10%檸檬酸溶液調整原料乳 pH 值 (5.30、5.60、5.90)，探討莫札瑞拉起司製程 pH 值條件。結果顯示，pH 5.60 時，產率、物理性狀及感官品評之表現較佳。</p> <p>3. 初步證實鮮羊乳製程及儲存期間中羊乳脂肪酶活性之變化與羊乳風味有關，儲存時間越長，羊乳中脂肪酶活性增加使脂肪分解比例增多，是導致羶味越明顯的原因。</p> <p>4. 建立肉羅芙與雞肉香腸兩種產品之配方和加工製程。</p> <p>5. 完成調味雞肉絲調理包原味風味之配方及製程條件 1 式。</p> <p>6. 完成試製風味殼蛋產品 1 批。</p> <p>7. 完成傳統籠飼、開放平飼及密閉水簾平飼之商業蛋雞場 3 場之飼養資料、飼養環境調查，並採集其蛋品進行微生物、蛋品質及蛋品成分組成分析。</p>
	十一、推動研發成果產業化及技術擴散	<p>1. 簽訂非專屬授權技術移轉案 18 件，授權金 1,731 千元。</p> <p>2. 農業委員會智審會審議通過新增技術移轉案 5 件。</p> <p>3. 獲證中華民國新型專利 1 項。</p> <p>4. 創新育成中心簽約進駐 5 件、申請中 1 件、進駐輔導 17 件、畢業離駐 3 件。</p>
	十二、經濟動物與伴侶動物保健飼料添加物研發及商品化之創新開發	<p>1. 完成芽孢桿菌小型量產的生產條件設定，並完成 1 批的試量產，量產菌株乾燥後分析活菌數可達 <math>1 \times 10^{11}</math> cfu/g。</p> <p>2. 利用本所先導型發酵平臺—冷凍乾燥機進行菌液凍乾，較實驗室小型冷凍乾燥機節省 5 倍以上的時間，且菌粉菌數仍達 <math>10^9</math> cfu/g 以上。</p> <p>3. 完成生產試驗用混合益生菌粉 (2-1A、X-1d-3 及 Kefir) 3 種，並建立動物飼效試驗飼料配方 1 件。</p> <p>4. 完成 4 種不同經濟動物 (豬、蛋雞、蛋鴨、鵝) 之紫色狼尾草飼料配方及紫色狼尾草飼料打粒加工條件分析 1 式。</p>

工作計畫	實施概況	實施成果
		5. 建構葉用枸杞莖稈飼料添加物生產模式 1 件，評估葉用枸杞莖稈粉雛型產品及儲存條件。 6. 完成建立豬隻來源抗緊迫微生物製劑生產條件 1 式。 7. 完成減抗飼養研發成果 110 年度宣導資料 1 式，完成辦理減抗飼養宣導 2 場次，累計 201 人參加，改善生產環境升級產業體質，提升糧食安全。
	十三、因應氣候變遷韌性農業體系及畜牧產業調適研究	1. 完成建置牛舍環境監控與環境資料庫 1 式。 2. 完成匯集中央氣象局「農業氣象觀測網監測系統」現有資料，期建立盤固草及青割玉米產量分析模式，已衍生建立 82 場次酪農乳牛 THI（溫濕度指數）示範點。 3. 建置畜牧業氣候變遷災害衝擊知識平台，完成平臺養豬產業之網頁內容架構之建置。 4. 完成涼季白肉雞飼養，結果顯示公肉雞於增重、飼料效率及屠體重表現均較母肉雞為佳。 5. 完成狼尾草台畜草三、六、七及八號耐旱性試驗，初步判定狼尾草台畜草三及七號之耐旱性較佳。
二、一般行政	基本行政工作維持，協助完成各項試驗目標	配合各項試驗工作之進行，協助完成各項人事、主計、政風、研考、文書、庶務、財產保管等行政工作推展，以科技產業化，產業科技化目標，落實健康、效率、永續經營之農業政策推展。
三、農業試驗發展	辦理因應氣候變遷之耐逆境育種設施，推動中長期公共建設計畫	本年度為 4 年期公共建設計畫第一年，包括 6 項畜舍及溫室與芻料調製場青貯槽。上半年智能型模擬氣候溫室（總所）、芻料調製場青貯槽（恆春分所）、智能化育種羊舍（恆春分所）、智慧化環境控制乳羊舍（總所）、離島地區種原異地保種牛舍工程（澎湖工作站）、種豬檢定舍及種原培育室（高雄場）、新式模組化種豬舍（彰化場）等 7 案已完成設計監造案評選作業。高生物安全乳牛育種研究舍（新竹分所）亦完成專案管理（含監造）技術服務案（PCM）決標。
四、交通及運輸設備	汰換老舊車輛，加強行車安全，節約車輛維護費用	為落實節能減碳及加強行車安全，依照公務車輛使用年限及折舊程度，配合汰換車輛，俾利試驗工作之進行。

本頁空白

## 貳、主 要 表





**行政院農業委員會畜產試驗所**  
**歲入來源別預算表**

中華民國 111 年度

經資門併計

單位：新臺幣千元

科 目				本年度預算數	上年度預算數	前年度決算數	本年度與 上年度比較	說 明
款	項	目	節 名稱及編號					
2	161	1	合計	6,746	6,746	8,016	0	
			0400000000 罰款及賠償收入	128	128	602	0	
			0451070000 畜產試驗所	128	128	602	0	
			0451070300 賠償收入	128	128	602	0	
4	180	1	0451070301 一般賠償收入	128	128	602	0	本年度預算數係廠商違約逾期交貨或完工之賠償收入。
			0700000000 財產收入	1,674	1,674	1,811	0	
			0751070000 畜產試驗所	1,674	1,674	1,811	0	
			0751070100 財產孳息	1,377	1,377	1,432	0	
7	177	1	0751070101 利息收入	1	1	-	0	本年度預算數係專戶存款之利息收入。
			0751070103 租金收入	1,376	1,376	1,432	0	本年度預算數係種豬檢定站、育成中心及員工消費合作社等場地租金收入。
			0751070500 廢舊物資售價	297	297	379	0	本年度預算數係出售報廢財產及廢舊物品等收入。
			1200000000 其他收入	4,944	4,944	5,603	0	
	177	1	1251070000 畜產試驗所	4,944	4,944	5,603	0	
			1251070200 雜項收入	4,944	4,944	5,603	0	
			1251070201 收回以前年度歲出	-	-	51	-	前年度決算數係收回員工溢領考績獎金等繳庫數。
			1251070210 其他雜項收入	4,944	4,944	5,552	0	本年度預算數係借用宿舍員工自薪資扣回繳庫數、宿舍管理費及處分淘汰畜禽等收入。

**行政院農業委員會畜產試驗所**  
**歲出機關別預算表**

經資門併計

中華民國 111 年度

單位：新臺幣千元

科 目					本年度預算數	上年度預算數	本年度與 上年度比較	說 明
款	項	目	節	名稱及編號				
18	7			0051000000 農業委員會主管				
				0051070000 畜產試驗所	757,929	688,284	69,645	
				5251070000 科學支出	262,242	277,757	-15,515	
			1	5251071000 畜牧試驗研究	262,242	277,757	-15,515	1. 本年度預算數262,242千元，包括人事費1,709千元，業務費199,454千元，設備及投資56,789千元，獎補助費4,290千元。 2. 本年度預算數之內容與上年度之比較如下： (1) 畜產科學研究經費138,793千元，較上年度減列辦理益生菌與酵素保健飼料添加物研發及商品化等經費20,066千元。 (2) 畜產技術研究經費123,449千元，較上年度增列辦理優化種原供應及仔豬育成技術開發等經費4,551千元。
				5651070000 農業支出	495,687	410,527	85,160	
				5651070100 一般行政	375,090	380,280	-5,190	1. 本年度預算數375,090千元，包括人事費344,741千元，業務費27,442千元，設備及投資1,849千元，獎補助費1,058千元。 2. 本年度預算數之內容與上年度之比較如下： (1) 人員維持費344,741千元，較上年度核實減列人事費6,570千元。 (2) 基本行政工作維持費30,349千元，較上年度增列建置雲端版文書檔案管理資訊系統等經費1,380千元。
			3	5651072000 農業試驗發展	118,627	28,107	90,520	本年度預算數118,627千元，係因應氣候變遷之耐逆境育種設施建置中長程公共建設計畫總經費396,600千元，分年辦理，110年度已編列28,107千元，本年度續編第2年經費118,627千元，較上年度增列90,520千元。
			4	5651079000 一般建築及設備	1,770	1,940	-170	
			1	5651079011 交通及運輸設備	1,770	1,940	-170	本年度預算數之內容與上年度之比較如下： 1. 汰換7至8人座小客貨兩用車2輛及公務機車1輛經費1,770千元。

**行政院農業委員會畜產試驗所**  
**歲出機關別預算表**

經資門併計

中華民國 111 年度

單位：新臺幣千元

科 目				本年度預算數	上年度預算數	本年度與 上年度比較	說 明
款	項	目	節 名稱及編號				
		5	5651079800 第一預備金	200	200	0	2. 上年度汰換7至8人座小客貨兩用車2輛及公務機車2輛預算業已編竣，所列1,940千元如數減列。  仍照上年度預算數編列。

本頁空白

# 參、附 屬 表





**行政院農業委員會畜產試驗所**  
**歲入項目說明提要表**

中華民國111年度

單位：新臺幣千元

來源子目及 細目與編號	0451070300 賠償收入	-0451070301 -一般賠償收入	預算金額	128	承辦單位	總所暨各分所場
----------------	--------------------	------------------------	------	-----	------	---------

歲 入 項 目 說 明

一、項目內容 廠商違約逾期交貨或完工之賠償收入。	二、法令依據 依據合約規定辦理。
-----------------------------	---------------------

金 額 及 說 明

款	項	目	節	名 稱	金 額	說 明
2	161	1	1	0400000000 罰款及賠償收入	128	
				0451070000 畜產試驗所	128	
				0451070300 賠償收入	128	
				0451070301 一般賠償收入	128	廠商違約逾期交貨或完工之賠償收入。

**行政院農業委員會畜產試驗所**  
**歲入項目說明提要表**

中華民國111年度

單位：新臺幣千元

來源子目及 細目與編號	0751070100 財產孳息	-0751070101 -利息收入	預算金額	1	承辦單位	總所暨各分所場
----------------	--------------------	----------------------	------	---	------	---------

歲 入 項 目 說 明

一、項目內容

專戶存款利息收入。

二、法令依據

依據國庫法第11條規定辦理。

金				額		及		說		明	
款	項	目	節	名	稱	金	額	說	明		
4	180	1		0700000000	財產收入		1				
				0751070000	畜產試驗所		1				
				0751070100	財產孳息		1				
				0751070101	利息收入		1	專戶存款之利息收入。			

**行政院農業委員會畜產試驗所**  
**歲入項目說明提要表**

中華民國111年度

單位：新臺幣千元

來源子目及 細目與編號	0751070100 財產孳息	-0751070103 -租金收入	預算金額	1,376	承辦單位	總所暨各分所場
----------------	--------------------	----------------------	------	-------	------	---------

**歲 入 項 目 說 明**

一、項目內容

種豬檢定站、育成中心及員工消費合作社承租本  
所國有財產場地租金收入。

二、法令依據

1. 國有財產法第28條。
2. 國有財產局91年11月12日台財產接字第091003  
0867號函。

金 額				及 說 明		
款	項	目	節	名 稱	金 額	說 明
4	180	1	0700000000	財產收入	1,376	種豬檢定站、育成中心及員工消費合作社場地等租金收入。
			0751070000	畜產試驗所	1,376	
			0751070100	財產孳息	1,376	
			0751070103	租金收入	1,376	
		2				

**行政院農業委員會畜產試驗所**  
**歲入項目說明提要表**

中華民國111年度

單位：新臺幣千元

來源子目及 細目與編號	0751070500 廢舊物資售價	預算金額	297	承辦單位	總所暨各分所場
----------------	----------------------	------	-----	------	---------

歲 入 項 目 說 明

一、項目內容 出售報廢財產及廢舊物品等收入。	二、法令依據 依據國庫法第11條規定辦理。
---------------------------	--------------------------

金 額 及 說 明

款	項	目	節	名 稱	金 額	說 明
4	180	2		0700000000 財產收入	297	
				0751070000 畜產試驗所	297	
				0751070500 廢舊物資售價	297	出售報廢財產及廢舊物品等收入。

**行政院農業委員會畜產試驗所**  
**歲入項目說明提要表**

中華民國111年度

單位：新臺幣千元

來源子目及 細目與編號	1251070200 雜項收入	-1251070210 -其他雜項收入	預算金額	4,944	承辦單位	總所暨各分所場
----------------	--------------------	------------------------	------	-------	------	---------

**歲 入 項 目 說 明**

**一、項目內容**

- 1.處分淘汰畜禽等收入。
- 2.出售出版品及招標文件工本費等收入。
- 3.設置太陽光電發電設備售電收入回饋金。
- 4.員工借用宿舍自薪資扣回繳庫數及宿舍管理費等收入。
- 5.畜產訓練中心及學員宿舍等場地清潔費收入。

**二、法令依據**

依據國庫法第11條、全國軍公教員工待遇支給要點第4點及行政院人事行政局100年6月28日局授住字第1000301726號函辦理。

金				額		及		說		明	
款	項	目	節	名	稱	金	額	說	明		
7	177		1	1200000000							
				其他收入			4,944				
				1251070000							
				畜產試驗所			4,944				
				1251070200							
		1	2	雜項收入			4,944				
1251070210											
其他雜項收入					4,944					1.處分淘汰畜禽等收入1,317千元。 2.出售出版品及招標文件工本費等收入11千元。 3.國有公用不動產設置太陽光電發電設備售電收入回饋金1,409千元。 4.員工借用宿舍自薪資扣回繳庫數及宿舍管理費等收入1,633千元。 5.畜產訓練中心及學員宿舍等場地清潔費收入574千元。	

**行政院農業委員會畜產試驗所**  
**歲出計畫提要及分支計畫概況表**  
中華民國111年度

經費門併計

單位：新臺幣千元

工作計畫名稱及編號	5251071000 畜牧試驗研究	預算金額	262,242
計畫內容：		預期成果：	
1. 畜禽品種改良與參與式育種，以及繁殖生產技術改進。 2. 國家種原庫多功能應用及遺傳多樣性維護。 3. 種畜禽耐逆境性狀檢定資訊庫之建置及價值鏈創新。 4. 強化生醫用畜禽供應品質及建構生醫產業動物替代體系。 5. 畜產關鍵性生物技術平臺開發、改良與應用。 6. 畜牧廢棄物減量與應用及提升廢水處理效率技術研究；推動農業循環產業化應用，建置區域型農牧循環經營模式。 7. 芻料作物選育及牧草品質提升與加值多元應用；優質芻料調製之技術調校與產業擴散。 8. 飼料資源開發與利用效率提升及飼料檢驗。 9. 優質禽畜產加工品開發及副產品利用。 10. 推動研發成果產業化及技術擴散。 11. 因應氣候變遷之畜產韌性調適研究及提升產業因應能力。 12. 優化種原提高母豬繁殖效率與仔豬育成率，及新式模組化豬舍智能精準管理技術，提升養豬產業競爭力。		1. 畜禽品種改良與參與式育種，以及繁殖生產技術改進。 (1) 比較臺灣黃牛及其雜交種肉牛屠體與肉質性能。 (2) 建立高溫多濕環境下乳牛繁殖管理模式。 (3) 利用資通訊技術導入智能物聯網，提高肉牛牧場管理效率。 (4) 建立商用努比亞雜交山羊生產與肥育模式。 (5) 探討保育舍保溫條件對離乳仔豬生長表現的影響。 (6) 提升豬隻育成率，加強養豬產業升級。 (7) 開發高效能與友善豬隻飼育技術。 (8) 強化黑豬種原保種與產業發展。 (9) 改良黑絨烏骨雞產蛋數與蛋殼色澤。 (10) 選育鬥雞品種。 (11) 探討褐色菜鴨之植物性飼糧營養需要量及飼料成本之研究。 (12) 白羅曼種鵝舍內飼養技術建立。 (13) 推展跨域型種畜禽場參與式育種平台。 2. 國家種原庫多功能應用及遺傳多樣性維護。 (1) 擴大畜產生物遺傳資源庫存與流通應用。 (2) 建構種畜禽基因資料分類管理網路即時化。 (3) 保存與應用臺灣黃牛遺傳資源。 (4) 分析臺灣水牛種原維護與基因多樣性。 (5) 蘭嶼豬種原維護與選育生醫用微小型豬。 (6) 建構褐色菜鴨高飼效品系多性狀遺傳選拔指數。 (7) 黑天鵝種原保存利用與華鵝遺傳多樣性維護。 (8) 牧草耐逆性相關DNA分子標誌開發。 3. 種畜禽耐逆境性狀檢定資訊庫之建置及價值鏈創新。 (1) 產業加值關鍵技術產業化，並促遺傳性能評估符合國際規範，幫助我國畜禽外銷。 (2) 建置種乳牛、山羊、種豬、種禽等耐病性狀基礎資訊庫及繁殖後代監測。 (3) 強化種豬場自家自衛防疫能力，並將資訊庫建置於種原資訊網供產業應用。 4. 強化生醫用畜禽供應品質及建構生醫產業動物替代體系。 (1) 穩定生產生醫用途小型豬，供應各類生醫計畫所需。 (2) 維持及生產改進最少疾病鵝群及番鴨，供應最少疾病禽蛋予試驗研究及產業運用。 (3) 建立優質化實驗用兔生產供應體系。 (4) 發展家禽誘導多能性幹細胞於疫苗之研究。 (5) 發展豬誘導多能性幹細胞於生物醫學細胞模式之研究。 (6) 建立蘭嶼豬於不同月齡之電腦斷層掃描及磁共振造影資料庫，供未來醫學研究用。 5. 畜產關鍵性生物技術平臺開發、改良與應用。 (1) 完成冷熱季牛精子熱休克蛋白（HSPs）大數據分析，作為耐熱性檢測指標。 (2) 評估不同品種山羊熱休克蛋白（HSPs）含量與冷凍解凍後精液性狀之關聯性。 (3) 評估不同採精方式對蘭嶼豬精液品質之影響。 (4) 依產蛋性狀比對雞隻核糖核酸表現，分析影響產蛋候選基因與產蛋性狀關聯性。 (5) 研發種畜禽產業人工生殖及繁殖技術加值應用。 6. 畜牧廢棄物減量及應用及提升廢水處理效率技術研究；	

**行政院農業委員會畜產試驗所**  
**歲出計畫提要及分支計畫概況表**  
中華民國111年度

經資門併計

單位：新臺幣千元

工作計畫名稱及編號	5251071000 畜牧試驗研究	預算金額	262,242
	<p>推動農業循環產業化應用，建置區域型農牧循環經營模式。</p> <p>(1)以生命週期評估肉豬碳足跡。</p> <p>(2)探討高床水簾肉豬舍對豬隻生長與廢棄物減量效果。</p> <p>(3)雞糞加工肥料產品研發應用。</p> <p>(4)施用畜牧廢水於農地之精進評估。</p> <p>(5)建置區域型農牧循環經營模式。</p> <p>(6)建立菇草類栽培後介質再利用於水禽飼料之生產模式。</p> <p>7. 芻料作物選育及牧草品質提升與加值多元應用及優質芻料調製之技術調校與產業擴散。</p> <p>(1)選育可適地適種及可多元化利用或抗逆境之牧草品種，提高國產芻料利用率。</p> <p>(2)建立新品種牧草合理化施肥及栽培管理模式，提升國產芻料之產能及品質。</p> <p>(3)評估地區性特色作物作為芻料之可行性。</p> <p>(4)評估優質蛋白玉米新品系作為芻料。</p> <p>(5)開發小型反芻動物之灌木型芻料。</p> <p>(6)開發羊、鹿用小包裝芻料產品。</p> <p>(7)優質芻料調製之技術調校與產業擴散。</p> <p>8. 飼料資源開發與利用效率提升及飼料檢驗。</p> <p>(1)分析國內各牧場總乳樣品之脂肪酸組成與營養之相關性。</p> <p>(2)調製產茸期臺灣水鹿完全混合日糧。</p> <p>(3)檢定豬隻以性能指數及飼料效率之分群及其菌相組成分析。</p> <p>(4)開發檢測飼料不同型態硒之分析方法，以評估精準使用劑量。</p> <p>9. 優質禽畜產加工品開發及副產品利用。</p> <p>(1)銀耳多醣應用於凝乳產品之開發。</p> <p>(2)改善國產莫札瑞拉起司製程之改善。</p> <p>(3)評估不同乾燥方法對肉製品品質影響。</p> <p>(4)熟齡禽肉於禽肉調理包之開發。</p> <p>(5)淘汰產蛋鵪鶉製作肌肉萃取物產品研究。</p> <p>(6)應用鹹鴨蛋白開發休閒食品。</p> <p>10. 推動研發成果產業化及技術擴散。</p> <p>(1)藉由強化產、官、學交流平台，建立農業育成中心網絡，提升服務能量及競爭力，並善用其資源服務更多農民及農企業。</p> <p>(2)推動產學合作及技術移轉，落實科技產業化與產業科技化。</p> <p>(3)強化畜產業對創新科技需求構面之研究，掌握產業發展趨勢與需求，以建構畜產業之研發及推廣輔導策略。</p> <p>(4)草食動物產業鏈研發技術擴散與產業化應用。</p> <p>11. 因應氣候變遷之畜產韌性調適研究及提升產業因應能力。</p> <p>(1)建立乳牛唾液中熱休克蛋白之檢測技術。</p> <p>(2)評估飼糧粗蛋白質含量對紓緩肉豬熱緊迫飼糧的飼養效果。</p> <p>(3)選育具耐熱型臺灣土雞產蛋品系。</p> <p>(4)評估飼糧添加物降低土番鴨熱緊迫之效應。</p> <p>(5)建立白羅曼公鵝不同環境溫度下睪丸形態及精液品質等相關資料。</p>		

**行政院農業委員會畜產試驗所**  
**歲出計畫提要及分支計畫概況表**  
中華民國111年度

經資門併計

單位：新臺幣千元

工作計畫名稱及編號	5251071000 畜牧試驗研究	預算金額	262,242
-----------	-------------------	------	---------

- (6)建立高溫氣候畜禽因應調適措施。  
(7)建構及推廣畜牧業氣候變遷災害衝擊知識平台，強化農民應變能力及災後恢復力。  
12. 優化種原提高母豬繁殖效率與仔豬育成率，及新式模組化豬舍智能精準管理技術，提升養豬產業競爭力。  
(1)探討懷孕期間飼糧營養對母豬繁殖性能及仔豬生長之影響。  
(2)應用複合型減抗飼料添加物調節母豬與仔豬免疫平衡。  
(3)種豬產仔性狀相關標記分析及基因型資料庫建置。  
(4)種豬肌內脂肪相關候選基因研究。  
(5)密閉式高床肉豬舍精準管理模式研發。  
(6)東部地區優化種原供應及仔豬育成技術開發。  
(7)可常溫保存豬肉加工品技術開發。

分支計畫及用途別科目	金額	承辦單位	說明
01 畜產科學研究	138,793	總所	1. 本分支計畫編列138,793 千元，研究計畫內容如下：
1000 人事費	1,241		(1)種畜禽產業研究應用與畜產遺傳資源資料庫整合。
1040 加班值班費	1,241		(2)推展跨域型種畜禽場參與式育種平台。
2000 業務費	109,700		(3)建構生醫產業動物替代體系。
2003 教育訓練費	668		(4)整合畜產科技提升產業因應氣候變遷之能力。
2006 水電費	10,973		(5)飼料資源開發與利用效率提升及飼料檢測。
2009 通訊費	2,603		(6)優質畜禽產加工品開發及副產品利用。
2012 土地租金	100		(7)高效能與環境友善豬隻飼育技術開發。
2018 資訊服務費	2,521		(8)畜牧廢棄物減量及應用與廢水施用之精進評估。
2021 其他業務租金	350		(9)農業創新育成服務與畜產青農培訓及推廣策略之研究。
2024 稅捐及規費	130		2. 人事費1,241千元，係員工試驗超時加班費。
2027 保險費	145		3. 業務費109,700千元。
2033 臨時人員酬金	31,849		(1)員工教育訓練費668千元。
2036 按日按件計資酬金	1,550		(2)水電費10,973千元。
2042 國際組織會費	309		(3)郵資、電話、數據網路通訊費等2,603千元。
2045 國內組織會費	95		(4)試驗用土地租金100千元。
2051 物品	21,317		(5)資訊操作及維修服務等2,521千元。
2054 一般事務費	17,925		(6)租用車輛及業務用設備等租金350千元。
2063 房屋建築養護費	4,138		(7)水汙染防制規費等130千元。
2066 車輛及辦公器具養護費	76		(8)對財產保險等145千元。
2069 設施及機械設備養護費	9,338		
2072 國內旅費	4,973		
2078 國外旅費	365		



**行政院農業委員會畜產試驗所**  
**歲出計畫提要及分支計畫概況表**  
中華民國111年度

經資門併計

單位：新臺幣千元

工作計畫名稱及編號		預算金額	
5251071000 畜牧試驗研究		262,242	
分支計畫及用途別科目	金額	承辦單位	說明
2081 運費	275		(9)辦理試驗研究相關業務人員之勞務服務費31,849千元。
3000 設備及投資	26,182		(10)聘請國內外專家學者之出席費、講座鐘點費、稿費及顧問費等1,550千元。
3010 房屋建築及設備費	1,510		(11)參加國際畜政聯盟(ICAR)等會費309千元。
3020 機械設備費	17,013		(12)參加獸醫師公會及農學團體等會費95千元。
3025 運輸設備費	765		(13)購置事務用品、試驗藥品、動物飼料、油料、衛生用具等21,317千元。
3030 資訊軟硬體設備費	4,996		(14)協助資料建檔、清潔等勞務承攬、印刷、保全及雜支等17,925千元。
3035 雜項設備費	1,898		(15)畜舍及試驗房舍修繕費等4,138千元。
4000 獎補助費	1,670		(16)辦公用器具養護費76千元。
4030 對特種基金之補助	1,100		(17)設施及儀器設備養護費等9,338千元。
4040 對國內團體之捐助	570		(18)國內差旅費4,973千元。
			(19)參加國際畜政聯盟(ICAR)之會員國年會暨科技會議等之國外旅費365千元。
			(20)試驗用物品運輸裝卸運費275千元。
			4.設備及投資26,182千元。
			(1)辦理畜禽手術室整修工程等1,510千元。
			(2)購置固態及半固態樣品成分快速分析儀、飼料散裝桶飼料磅重及輸送系統等17,013千元。
			(3)購置農地搬運車、重型電動機車(含電池)等765千元。
			(4)購置山羊人工智慧輔助發情監測系統等4,996千元。
			(5)購置冷氣機、冰箱等1,898千元。
			5.獎補助費1,670千元，係補助大專院校、研究機構及相關法人等單位辦理建立黑豬遺傳標記與多體學技術應用等計畫。
02 畜產技術研究	123,449	各分所場	1.本分支計畫編列123,449 千元，研究計畫內容如下：
1000 人事費	468		(1)種畜禽耐病性狀檢定資料庫之建置及價值鏈創新。
1040 加班值班費	468		(2)建置畜牧業氣候變遷災害衝擊知識平台。
2000 業務費	89,754		(3)強化生醫用畜禽供應品質。
2003 教育訓練費	168		(4)臺灣黃牛及水牛種原維護與基因多樣性
2006 水電費	5,735		

**行政院農業委員會畜產試驗所**  
**歲出計畫提要及分支計畫概況表**  
中華民國111年度

經資門併計

單位：新臺幣千元

工作計畫名稱及編號		預算金額	
5251071000 畜牧試驗研究		262,242	
分支計畫及用途別科目	金額	承辦單位	說明
2009 通訊費	689		分析。
2012 土地租金	70		(5)強化黑豬種原保種與產業發展。
2018 資訊服務費	760		(6)建構褐色菜鴨高飼效品系遺傳選拔指數。
2021 其他業務租金	270		(7)黑天鵝種原保存、基因多樣性分析利用
2024 稅捐及規費	106		及華鵝遺傳多樣性維護。
2027 保險費	124		(8)優良種鹿精液冷凍保存與產業推廣應用。
2033 臨時人員酬金	26,884		2.人事費468千元，係員工試驗超時加班費。
2036 按日按件計資酬金	1,199		3.業務費89,754千元。
2039 委辦費	3,000		(1)員工教育訓練費168千元。
2042 國際組織會費	250		(2)水電費5,735千元。
2045 國內組織會費	69		(3)郵資、電話、數據網路通訊費等689千元。
2051 物品	25,043		(4)試驗用土地租金70千元。
2054 一般事務費	10,635		(5)資訊操作及維修服務等760千元。
2063 房屋建築養護費	3,077		(6)業務用設備租金270千元。
2066 車輛及辦公器具養護費	85		(7)水汙染防制規費等106千元。
2069 設施及機械設備養護費	5,406		(8)對財產保險等124千元。
2072 國內旅費	5,549		(9)辦理試驗研究相關業務人員之勞務服務費26,884千元。
2081 運費	585		(10)聘請國內外專家學者之出席費、講座鐘點費、稿費及顧問費等1,199千元。
2084 短程車資	50		(11)委託研發乳牛場種用母牛照護機器人與健康繁殖自動感知系統等3,000千元。
3000 設備及投資	30,607		(12)參加國際實驗動物管理評鑑及認證協會會費250千元。
3010 房屋建築及設備費	9,471		(13)參加獸醫師公會及農學團體等會費69千元。
3020 機械設備費	13,846		(14)購置事務用品、試驗藥品、動物飼料、油料、衛生用具等25,043千元。
3025 運輸設備費	585		(15)協助資料建檔、清潔等勞務承攬、印刷、保全及雜支等10,635千元。
3030 資訊軟硬體設備費	5,744		(16)畜舍及實驗房舍修繕費等3,077千元。
3035 雜項設備費	961		(17)辦公用器具養護費85千元。
4000 獎補助費	2,620		(18)設施及儀器設備養護費等5,406千元。
4030 對特種基金之補助	1,970		(19)國內差旅費5,549千元。
4045 對私校之獎助	650		(20)試驗用物品運輸裝卸運費585千元。
			(21)短程車資50千元。
			4.設備及投資30,607千元。

**行政院農業委員會畜產試驗所**  
**歲出計畫提要及分支計畫概況表**  
中華民國111年度

經資門併計

單位：新臺幣千元

工作計畫名稱及編號	5251071000 畜牧試驗研究	預算金額	262,242
分支計畫及用途別科目	金額	承辦單位	說明
			<p>(1)辦理豬舍整修工程等9,471千元。</p> <p>(2)購置乳牛疾病熱影像偵測系統設備、精子分析儀等13,846千元。</p> <p>(3)購置自走式噴霧消毒車、重型電動機車(不含電池)等585千元。</p> <p>(4)開發母豬哺育及異常行為決策系統、家畜體型與體重自動估算系統等5,744千元。</p> <p>(5)購置冷氣機、移動式磅秤等961千元。</p> <p>5.獎補助費2,620千元，係補助大專院校、研究機構及相關法人等單位辦理應用不同飼養策略對肉豬生產效能之改善等計畫。</p>

**行政院農業委員會畜產試驗所**  
**歲出計畫提要及分支計畫概況表**  
中華民國111年度

經資門併計

單位：新臺幣千元

工作計畫名稱及編號	5651070100 一般行政	預算金額	375,090
計畫內容： 辦理各項總務、主計、人事、政風等行政業務，並協助各業務單位試驗研究業務推動，以完成各項試驗目標。		預期成果： 支援各業務試驗單位行政管理工作，以提高工作效率，落實農業施政之推展。	
分支計畫及用途別科目	金額	承辦單位	說明
01 人員維持	344,741	總所暨各分所場	職員180人、技工134人、駕駛4人、工友8人、聘用人員2人、約僱人員49人，合計377人，共需人事費如列數。
1000 人事費	344,741		
1015 法定編制人員待遇	152,335		
1020 約聘僱人員待遇	19,951		
1025 技工及工友待遇	59,011		
1030 獎金	53,488		
1035 其他給與	5,353		
1040 加班值班費	10,297		
1050 退休離職儲金	19,028		
1055 保險	25,278		
02 基本行政工作維持	30,349	總所暨各分所場	本分支計畫係辦理基本行政工作業務等所需經費，共編列30,349千元，內容如下： 1. 業務費27,442千元。 (1)員工教育訓練費70千元。 (2)水電費2,635千元。 (3)郵資、電話、數據網路通訊費等1,065千元。 (4)資訊操作及維修服務等2,413千元。 (5)租用場地、車輛等租金463千元。 (6)公務車輛使用牌照稅、汽車燃料使用費及土地丈量規費等550千元。 (7)公務車輛及房屋財產保險費等637千元。 (8)辦理生物安全環境維護工作人員之勞務服務費2,109千元。 (9)辦理性別主流化、全民國防教育及其他政策性訓練課程等各項講習訓練之講座鐘點費127千元。 (10)購置事務用品、電腦耗材、油料、衛生用具等2,877千元。 (11)協助資料建檔、清潔等勞務承攬、印刷、保全、員工健康檢查、文康活動、消防安全檢查及雜支等9,135千元；政風廉政工作之業務宣導費50千元；員工協助方案相關經費60千元。 (12)辦公廳舍及宿舍養護費等1,385千元。
2000 業務費	27,442		
2003 教育訓練費	70		
2006 水電費	2,635		
2009 通訊費	1,065		
2018 資訊服務費	2,413		
2021 其他業務租金	463		
2024 稅捐及規費	550		
2027 保險費	637		
2033 臨時人員酬金	2,109		
2036 按日按件計資酬金	127		
2051 物品	2,877		
2054 一般事務費	9,245		
2063 房屋建築養護費	1,385		
2066 車輛及辦公器具養護費	860		
2069 設施及機械設備養護費	2,018		
2072 國內旅費	953		
2081 運費	14		
2084 短程車資	21		
3000 設備及投資	1,849		
3020 機械設備費	30		

**行政院農業委員會畜產試驗所**  
**歲出計畫提要及分支計畫概況表**  
中華民國111年度

經資門併計

單位：新臺幣千元

工作計畫名稱及編號		預算金額	
5651070100 一般行政		375,090	
分支計畫及用途別科目	金額	承辦單位	說明
3025 運輸設備費	95		(13)公務車輛、辦公用器具保養維修等860千元。
3030 資訊軟硬體設備費	1,425		(14)機電、消防安全設備保養維修等2,018千元。
3035 雜項設備費	299		(15)國內差旅費953千元。
4000 獎補助費	1,058		(16)物品運輸裝卸運費14千元。
4085 獎勵及慰問	1,058		(17)短程車資21千元。
			2.設備及投資1,849千元。
			(1)購置財產標籤機30千元。
			(2)購置電話交換機等95千元。
			(3)建置雲端版文書檔案管理資訊系統等1,425千元。
			(4)汰換冷氣機、冰箱等299千元。
			3.獎補助費1,058千元，係退休(職)員工三節慰問金。

**行政院農業委員會畜產試驗所**  
**歲出計畫提要及分支計畫概況表**  
中華民國111年度

經資門併計

單位：新臺幣千元

工作計畫名稱及編號	5651072000 農業試驗發展	預算金額	118,627
-----------	-------------------	------	---------

計畫內容：

辦理因應氣候變遷之耐逆境育種設施建置中長程公共建設計畫。

1. 建置因應氣候變遷之高生物安全智能型家畜生產及育種設施4座，提供育種示範場域及選育工作平臺，做為民間畜牧場示範畜舍。
2. 建置種豬檢定舍及新式模組化種豬舍2座，支援品種選育及建立友善生產技術，做為輔導民間育種及高生物安全示範場域。
3. 建置耐氣候逆境芻料調製場及生物安全溫室2座，開發多樣化芻料生產、保存及加值技術，提升芻料作物耐逆境育種之研究量能。

預期成果：

1. 因應氣候變遷建置高生物安全智能型家畜生產及育種設施，進行優良品種選育，提升畜牧產業調適能力及改善畜牧生產效能，縮短家畜育種時程，使我國畜牧產業得以永續發展。
2. 建置種豬檢定舍及新式模組化種豬舍，有效管控豬場環境參數以提升飼養效率，建立新式飼養技術及符合動物福祉之智能型豬舍。
3. 建置耐氣候逆境芻料調製場及生物安全溫室，促進國產芻料作業升級轉型，提升畜產總體價值。

分支計畫及用途別科目	金額	承辦單位	說明
01 因應氣候變遷之耐逆境育種設施建置中長程公共建設計畫	118,627	總所暨各分所場	本分支計畫辦理項目及內容如下：
3000 設備及投資	118,627		1. 依據行政院109年7月6日院臺農字第1090013254號函核定之「因應氣候變遷之耐逆境育種設施建置中長程公共建設計畫」辦理，計畫總經費396,600千元，執行期間110至113年，110年度已編列28,107千元，本年度續編第2年經費118,627千元，未來年度經費需求數249,866千元。
3010 房屋建築及設備費	118,627		2. 設備及投資118,627千元，係建置因應氣候變遷之高生物安全智能型家畜生產及育種設施建設等所需經費，其中工程管理費1,291千元：按施工費118,627千元，扣除營造工程保險費及營業稅等後為112,978千元提列（計算方式：5,000千元×3.0%+20,000千元×1.5%+75,000千元×1.0%+12,978千元×0.7%=1,291千元），依中央政府各機關工程管理費支用要點規定估算，並配合工程結算總價覈實於得提列數額內執行。

**行政院農業委員會畜產試驗所**  
**歲出計畫提要及分支計畫概況表**  
中華民國111年度

經資門併計

單位：新臺幣千元

工作計畫名稱及編號	5651079011 交通及運輸設備	預算金額	1,770
-----------	--------------------	------	-------

計畫內容：

汰購已逾使用年限車輛。

預期成果：

提升車輛效能，以利業務推動。

分支計畫及用途別科目	金額	承辦單位	說明
01 交通及運輸設備	1,770	總所暨各分所場	總所及宜蘭分所汰換7至8人座小客貨兩用車各1輛1,700千元、恆春分所汰換重型電動機車(不含電池)1輛70千元。
3000 設備及投資	1,770		
3025 運輸設備費	1,770		

中華民國111年度

單位：新臺幣千元

計畫內容： 依實際需要申請動支。	預期成果： 適時解決需要。
---------------------	------------------

38



本頁空白

**行政院農業委員會畜產試驗所**  
**各項費用彙計表**

中華民國111年度

單位：新臺幣千元

工作計畫名稱及編號 第一、二級用途別 科目名稱及編號	5651070100 一般行政	5251071000 畜牧試驗研究	5651072000 農業試驗發展	5651079011 交通及運輸設備	5651079800 第一預備金	合 計
合 計	375,090	262,242	118,627	1,770	200	757,929
1000 人事費	344,741	1,709	-	-	-	346,450
1015 法定編制人員待遇	152,335	-	-	-	-	152,335
1020 約聘僱人員待遇	19,951	-	-	-	-	19,951
1025 技工及工友待遇	59,011	-	-	-	-	59,011
1030 獎金	53,488	-	-	-	-	53,488
1035 其他給與	5,353	-	-	-	-	5,353
1040 加班值班費	10,297	1,709	-	-	-	12,006
1050 退休離職儲金	19,028	-	-	-	-	19,028
1055 保險	25,278	-	-	-	-	25,278
2000 業務費	27,442	199,454	-	-	-	226,896
2003 教育訓練費	70	836	-	-	-	906
2006 水電費	2,635	16,708	-	-	-	19,343
2009 通訊費	1,065	3,292	-	-	-	4,357
2012 土地租金	-	170	-	-	-	170
2018 資訊服務費	2,413	3,281	-	-	-	5,694
2021 其他業務租金	463	620	-	-	-	1,083
2024 稅捐及規費	550	236	-	-	-	786
2027 保險費	637	269	-	-	-	906
2033 臨時人員酬金	2,109	58,733	-	-	-	60,842
2036 按日按件計資酬金	127	2,749	-	-	-	2,876
2039 委辦費	-	3,000	-	-	-	3,000
2042 國際組織會費	-	559	-	-	-	559
2045 國內組織會費	-	164	-	-	-	164
2051 物品	2,877	46,360	-	-	-	49,237
2054 一般事務費	9,245	28,560	-	-	-	37,805
2063 房屋建築養護費	1,385	7,215	-	-	-	8,600
2066 車輛及辦公器具養護費	860	161	-	-	-	1,021
2069 設施及機械設備養護費	2,018	14,744	-	-	-	16,762
2072 國內旅費	953	10,522	-	-	-	11,475
2078 國外旅費	-	365	-	-	-	365
2081 運費	14	860	-	-	-	874
2084 短程車資	21	50	-	-	-	71

**行政院農業委員會畜產試驗所**  
**各項費用彙計表**

中華民國111年度

單位：新臺幣千元

工作計畫名稱及編號 第一、二級用途別 科目名稱及編號	5651070100 一般行政	5251071000 畜牧試驗研究	5651072000 農業試驗發展	5651079011 交通及運輸設備	5651079800 第一預備金	合 計
3000 設備及投資	1,849	56,789	118,627	1,770	-	179,035
3010 房屋建築及設備費	-	10,981	118,627	-	-	129,608
3020 機械設備費	30	30,859	-	-	-	30,889
3025 運輸設備費	95	1,350	-	1,770	-	3,215
3030 資訊軟硬體設備費	1,425	10,740	-	-	-	12,165
3035 雜項設備費	299	2,859	-	-	-	3,158
4000 獎補助費	1,058	4,290	-	-	-	5,348
4030 對特種基金之補助	-	3,070	-	-	-	3,070
4040 對國內團體之捐助	-	570	-	-	-	570
4045 對私校之獎助	-	650	-	-	-	650
4085 獎勵及慰問	1,058	-	-	-	-	1,058
6000 預備金	-	-	-	-	200	200
6005 第一預備金	-	-	-	-	200	200

行政院農業委員  
歲出一級用途  
中華民國

科 目				經 常 支				
款	項	目	節	名 稱	人 事 費	業 務 費	獎 補 助 費	債 務 費
18	7	1		農業委員會主管				
				畜產試驗所	346,450	226,896	5,348	-
				科學支出	1,709	199,454	4,290	-
				畜牧試驗研究	1,709	199,454	4,290	-
				農業支出	344,741	27,442	1,058	-
			2	一般行政	344,741	27,442	1,058	-
			3	農業試驗發展	-	-	-	-
			4	一般建築及設備	-	-	-	-
			1	交通及運輸設備	-	-	-	-
5	第一預備金	-	-	-	-			

會畜產試驗所  
別科目分析表  
111年度

單位：新臺幣千元

出		資本支出					合計
預備金	小計	業務費	設備及投資	獎補助費	預備金	小計	
200	578,894	-	179,035	-	-	179,035	757,929
-	205,453	-	56,789	-	-	56,789	262,242
-	205,453	-	56,789	-	-	56,789	262,242
200	373,441	-	122,246	-	-	122,246	495,687
-	373,241	-	1,849	-	-	1,849	375,090
-	-	-	118,627	-	-	118,627	118,627
-	-	-	1,770	-	-	1,770	1,770
-	-	-	1,770	-	-	1,770	1,770
200	200	-	-	-	-	-	200

行政院農業委員  
資本支出  
中華民國

科				目	設				備
款	項	目	節	名 稱 及 編 號	土地	房屋建築及設備	公共建設及設施	機械設備	
18	7			0051000000 農業委員會主管					
				0051070000 畜產試驗所	-	129,608	-	30,889	
				5251070000 科學支出	-	10,981	-	30,859	
				5251071000 畜牧試驗研究	-	10,981	-	30,859	
				5651070000 農 業 支 出	-	118,627	-	30	
				5651070100 一般行政	-	-	-	30	
				5651072000 農業試驗發展	-	118,627	-	-	
				5651079000 一般建築及設備	-	-	-	-	
				5651079011 交通及運輸設備	-	-	-	-	
				1					

會畜產試驗所  
分析表  
111年度

單位：新臺幣千元

及		投			資		其他資本支出	合 計
運輸設備	資訊軟硬體設備	雜項設備	權 利	投 資				
3,215	12,165	3,158	-	-	-	179,035		
1,350	10,740	2,859	-	-	-	56,789		
1,350	10,740	2,859	-	-	-	56,789		
1,865	1,425	299	-	-	-	122,246		
95	1,425	299	-	-	-	1,849		
-	-	-	-	-	-	118,627		
1,770	-	-	-	-	-	1,770		
1,770	-	-	-	-	-	1,770		

行政院農業委員會畜產試驗所  
人事費彙計表  
中華民國111年度

單位：新臺幣千元

人 事 費 別	金 額	說 明
一、民意代表待遇	-	
二、政務人員待遇	-	
三、法定編制人員待遇	152,335	
四、約聘僱人員待遇	19,951	
五、技工及工友待遇	59,011	
六、獎金	53,488	
七、其他給與	5,353	
八、加班值班費	12,006	
九、退休退職給付	-	
十、退休離職儲金	19,028	
十一、保險	25,278	
十二、調待準備	-	
合 計	346,450	



本頁空白

行政院農業委員  
預算員額  
中華民國

科 目				員 額 ( 單位：													
款	項	目	節 名 稱	職 員		警 察		法 警		駐 警		工 友		技 工		駕 駛	
				本 年 度	上 年 度	本 年 度	上 年 度	本 年 度	上 年 度	本 年 度	上 年 度	本 年 度	上 年 度	本 年 度	上 年 度	本 年 度	上 年 度
18																	
	7																
		2															
			0051000000 農業委員會主管														
			0051070000 畜產試驗所	180	180	-	-	-	-	-	-	8	9	134	144	4	4
			5651070100 一般行政	180	180	-	-	-	-	-	-	8	9	134	144	4	4

會畜產試驗所  
明細表  
111年度

單位：新臺幣千元

人								年 需 經 費			說 明
聘 用		約 僱		駐外雇員		合 計		本 年 度	上 年 度	比 較	
本 年 度	上 年 度	本 年 度	上 年 度	本 年 度	上 年 度	本 年 度	上 年 度				
2	2	49	39	-	-	377	378	334,444	339,918	-5,474	1.本年度以業務費支付「臨時人員」支出，包括： (1)「一般行政」計畫預計5人、所需經費2,109千元。 (2)「畜牧試驗研究」計畫預計134人、所需經費58,733千元。 (3)以上，共預計進用139人、所需經費60,842千元。 2.本年度以業務費支付「勞務承攬」支出，包括： (1)「一般行政」計畫預計9人、所需經費3,986千元。 (2)「畜牧試驗研究」計畫預計27人、所需經費11,875千元。 (3)以上，共預計進用36人、所需經費15,861千元。
2	2	49	39	-	-	377	378	334,444	339,918	-5,474	

**行政院農業委員會畜產試驗所**  
**公務車輛明細表**  
中華民國111年度

單位：新臺幣千元

車輛數	車 輛 種 類	乘客人數 不含司機	購置 年月	汽缸總 排氣量 (立方公分)	油料費			養護費	其 他	備 註
					數量(公升)	單價(元)	金額			
1	現有車輛： 首長專用車	4	106.05	1,798	1,668	30.00	50	34	25	ATJ-3891。
1	21人座大客車	21	102.09	4,009	2,280	25.60	58	51	24	總所 147-WD。
1	8－9人座小客車	9	109.07	1,995	1,668	25.60	43	9	20	新竹分所 BFX-2965。
1	旅行車	4	95.08	2,261	0	30.00	0	0	18	總所 9499-EW。
1	小客貨兩用車	4	98.04	2,694	1,668	30.00	50	51	25	新竹分所 1593-WN。
1	小客貨兩用車	4	100.03	2,359	1,668	30.00	50	51	20	總所 0697-B5。
1	小客貨兩用車	4	100.03	2,359	1,668	30.00	50	51	20	花蓮場 8553-WV。
1	小客貨兩用車	5	102.05	1,798	1,140	30.00	34	51	15	臺東場 ACZ-5126。
1	小客貨兩用車	4	102.05	2,378	1,668	30.00	50	51	20	高雄場。油電 混合動力車
1	小客貨兩用車	5	103.03	2,359	1,668	30.00	50	51	20	ACA-6261。
1	小客貨兩用車	7	110.06	2,198	1,668	30.00	50	9	20	彰化場 AGF-7863。
1	小客貨兩用車 (7－8人座)	7	97.09	2,351	1,668	30.00	50	26	20	恆春分所 BKT-6172。
1	小客貨兩用車 (7－8人座)	7	98.03	2,351	1,668	30.00	50	30	20	新竹分所。 6485-TN。
1	小客貨兩用車 (7－8人座)	7	110.05	2,378	1,668	30.00	50	9	20	宜蘭分所(預計 111年6月汰換 7-8人座小 客貨兩用車， 截至110年6月 底行駛里程數 126,452公里)
1	大貨車	2	89.05	7,961	2,280	25.60	58	51	41	0282-QH。
1	中型貨車	2	95.09	3,907	1,668	25.60	43	51	24	總所(預計於1 11年7月汰換7 -8人座小客貨 兩用車，截至 110年6月底行 駛里程數145, 205公里)
1	小貨車	1	87.09	1,997	1,668	28.50	48	51	15	BKT-3026。
1	小貨車	2	87.09	1,997	1,668	28.50	48	51	15	恆春分所。 9G-316。
1	小貨車	2	87.09	1,998	1,668	28.50	48	51	15	總所 669-SH。
1	小貨車	2	98.04	2,351	1,668	30.00	50	51	15	新竹分所 J4-4875。
1	小貨車	2	109.07	1,997	1,668	30.00	50	9	15	總所 J4-4958。
1	小貨車	2	98.04	2,351	1,668	30.00	50	51	15	總所 P5-6548。
1	小貨車	2	98.04	2,351	1,668	30.00	50	51	15	臺東場 8450-UZ。
1	小貨車	2	109.07	1,997	1,668	30.00	50	9	15	彰化場 BFX-8070。

**行政院農業委員會畜產試驗所**  
**公務車輛明細表**  
中華民國111年度

單位：新臺幣千元

車輛數	車 輛 種 類	乘 客 人 數 不 含 司 機	購 置 年 月	汽缸總 排氣量 (立方公分)	油料費			養護費	其 他	備 註
					數量(公升)	單價(元)	金額			
1	一般公務用機車	1	95.03	125	312	30.00	9	2	1	總所
2	一般公務用機車	1	95.08	125	624	30.00	19	3	2	M7Y-103。新 竹分所
2	一般公務用機車	1	95.09	124	624	30.00	19	4	3	M9W-727、M9W -728。新竹分 所
2	一般公務用機車	1	100.05	125	624	30.00	19	3	2	N3X-178、N3X -179。新竹分 所
2	一般公務用機車	1	100.06	124	624	30.00	19	3	3	873-JTN、875 -JTN。總所
2	一般公務用機車	1	101.05	124	624	30.00	19	3	3	093-JKP、095 -JKP。彰化場
2	一般公務用機車	1	101.06	124	312	30.00	9	4	8	235-LVZ、237 -LVZ。總所
1	一般公務用機車	1	103.04	150	312	30.00	9	1	1	571-JXM。恆 春分所(預計1 11年7月汰換 購置重型電動 機車(不含電 池)1輛)。
2	一般公務用機車	1	104.04	124	624	30.00	19	4	2	826-LWA。總 所。
1	一般公務用機車	1	106.04	124	312	30.00	9	2	1	365-PGR。總 所
4	一般公務用機車	1	107.04	124	1,248	30.00	37	7	5	823-TFV、825 -TFV。恆春分 所
1	電動機車	1	106.05	0	0	0.00	0	1	1	MMD-2987。總 所
2	電動機車	1	110.05	125	0	0.00	0	3	2	MSC-9262、MS C-9263、MSC- 9265、MRW-95 13。總所
	本年度新增車輛：									
2	電動機車	1	111.06	125	0	0.00	0	2	1	QAS-3381。總 所。小型輕型 電動機車
2	電動機車	1	111.06	125	0	0.00	0	2	13	EPL-5391、EP L-5392。總所 。重型電動機 車(含電池)。
	合 計				40,296		1,167	833	475	花蓮場。預計 於111年6月購 置重型電動機 車(不含電池) 2輛。

預算員額：	職員	180 人	技工	134 人
	警察	0 人	駕駛	4 人
	法警	0 人	聘用	2 人
	駐警	0 人	約僱	49 人
	工友	8 人	駐外雇員	0 人

合計： 377 人

行政院農業委員

現有辦公房

中華民國

區 分	自有				無償借用		
	單位數	面積	取得成本	年需養護費	單位數	面積	年需養護費
一、辦公房屋	404棟	148,193.44	1,296,893	7,215		-	-
二、機關宿舍	163戶	11,193.23	72,661	480		-	-
1 首長宿舍	1戶	205.26	1,022	40		-	-
2 單房間職務宿舍	44戶	1,622.90	12,477	80		-	-
3 多房間職務宿舍	118戶	9,365.07	59,162	360		-	-
三、其他	108間	4,460.08	65,005	905		-	-
合 計		163,846.75	1,434,559	8,600		-	-

# 會畜產試驗所

## 舍明細表

111年度

單位：新臺幣千元，平方公尺

有償租用或借用					合計			
單位數	面積	押金	租金	年需養護費	面積	押金	租金	年需養護費
	-	-	-	-	148,193.44	-	-	7,215
	-	-	-	-	11,193.23	-	-	480
	-	-	-	-	205.26	-	-	40
	-	-	-	-	1,622.90	-	-	80
	-	-	-	-	9,365.07	-	-	360
	-	-	-	-	4,460.08	-	-	905
	-	-	-	-	163,846.75	-	-	8,600

行政院農業委員  
補助經費  
中華民國

補助計畫	計畫起訖年度	補助內容	接受補助機關列入預算年度	補助	
				經常	非常
人	事	費	業	務	費
合計				1,133	1,937
1.5251071000				1,133	1,937
畜牧試驗研究					
(1)探討地衣芽孢桿菌對鴨隻免疫性狀與腸道絨毛性狀的影響	1			-	500
[1]補助特種基金	111-111	評估地衣芽孢桿菌於土番鴨飼糧中對鴨隻免疫性狀、腸道粘膜屏障蛋白、腸絨毛性狀、促發炎細胞激素表現及急性期蛋白acute phase protein, HSP 72蛋白表現等。		-	500
(2)應用不同飼養策略對肉豬生產效能之改善	2			470	1,000
[1]補助特種基金	111-111	由商業用雜交肉豬餵飼不同脂質來源之飼糧後取得不同階段的糞便樣本，進行各組別豬隻腸道菌相以及其生長性狀等經濟性狀之關聯性分析研究，由分析結果進一步了解相關產物開發之可行性。		470	1,000
(3)應用豬糞尿消化液於水產養殖微藻及餌料生物的培養	3			663	437
[1]補助特種基金	111-111	使用豬糞尿消化液做為營養來源，培養用於水產養殖之微藻及餌料生物，開發生產模式及生產效益評估。		663	437



會畜產試驗所  
分析表  
111年度

單位：新臺幣千元

經 費 之 用 途 分 析				
門	資	本	門	合 計
其 它	土 地	營 建 工 程	其 它	
-	-	-	-	3,070
-	-	-	-	3,070
-	-	-	-	500
-	-	-	-	500
-	-	-	-	1,470
-	-	-	-	1,470
-	-	-	-	1,100
-	-	-	-	1,100

行政院農業委員  
捐助經費  
中華民國

捐 助 計 畫	計 畫 起 訖 年 度	捐 助 對 象	捐 助 內 容	捐 助
				經 常
				人 事 費
合計				170
1.對團體之捐助				170
4040 對國內團體之捐助				170
(1)5251071000				170
畜牧試驗研究				
[1]建立黑豬遺傳標記與多體	1 111-111	民間團體	1. 針對具有優良經濟性狀的黑豬，利用宏基因體學和培養體學技術，完成腸道菌相之測定與其相關厭氧菌資源之建立。	170
學技術應用			2. 黑豬腸道菌相與表現型之關聯性分析。	
4045 對私校之獎助				-
(1)5251071000				-
畜牧試驗研究				
[1]AI驅動禽蛋檢測分析技術	1 111-111	私立大專院校	於鴨種蛋孵化不同階段，以光學及熱影像裝置記錄胚胎發育情形，並以人工驗蛋及記錄結果，再由人工智慧與深度學習技術分析影像記錄與人工驗蛋之關聯，進行建立機器學習模型及驗蛋結果之決策模式。	-
2.對個人之捐助				-
4085 獎勵及慰問				-
(1)5651070100				-
一般行政				
[1]退休(職)人員三節慰問金	1 經常性	退休(職)人員	退休(職)人員三節慰問金。	-

會畜產試驗所  
分析表  
111年度

單位：新臺幣千元

經 費		之 用 途		分 析
門		資 本 門		合 計
業 務 費	其 他	營 建 工 程	其 他	
1,050	1,058	-	-	2,278
1,050	-	-	-	1,220
400	-	-	-	570
400	-	-	-	570
400	-	-	-	570
650	-	-	-	650
650	-	-	-	650
650	-	-	-	650
-	1,058	-	-	1,058
-	1,058	-	-	1,058
-	1,058	-	-	1,058
-	1,058	-	-	1,058

本頁空白

**行政院農業委員會畜產試驗所**  
**派員出國計畫預算總表**  
中華民國111年度

單位：新臺幣千元

類 別	本 年 度 計畫項數	本 年 度 預 計 人 天	本 年 度 預 算 數	上 年 度 計畫項數	上 年 度 核 定 人 天	上 年 度 預 算 數
合 計	3	54	555	5	110	959
考 察	-	-	-	-	-	-
視 察	-	-	-	-	-	-
訪 問	1	14	141	-	-	-
開 會	1	16	224	1	16	184
談 判	-	-	-	-	-	-
進 修	-	-	-	-	-	-
研 究	1	24	190	4	94	775
實 習	-	-	-	-	-	-

行政院農業委員  
派員出國計畫預  
中華民國

計畫名稱及領域代碼	擬前往國家	擬拜會或視察機構	計畫內容	預計前往期間	預計天數	擬派人數
一．訪問 01 循環農業-禽糞再利用經驗及相關設備行銷59	泰國	泰國農業部畜牧廳畜牧局或其他民間(畜殖事業)單位	「雞糞加值產品處理套組」為本所為解決本國家禽產業廢棄物去化問題研發之加值套組。泰國養殖業發達，應有禽糞廢棄物處理需求，藉由技術指導與引介本國機械廠商，開啓本套組技術輸出，擴大本所技術移轉成效與維繫兩國交流。	111.06-111.06	7	2

會畜產試驗所  
算類別表－考察、視察、訪問  
111年度

單位：新臺幣千元

旅 費 預 算				歸屬預算科目	前三年內有無赴同一機構拜會、視察	
交通費	生活費	辦公費	合 計		有/無	如有，說明其內容
74	66	1	141	畜牧試驗研究	無	

行政院農業委員  
派員出國計畫預算類別表  
中華民國

計畫名稱及領域代碼	擬前往國家或地區	主要會議議題 談判重點等	預計天數	擬派人數	旅費	
					交通費	生活費
一・定期會議 01 國際畜政聯盟(ICAR)之會員國年會暨科技會議 - 59	加拿大	派員參與國際畜政聯盟(ICAR)之會員國年會暨科技會議，並出席ICAR乳質分析委員會國際基準實驗室會議等產業化科技應用工作。	8	2	152	59



會畜產試驗所  
一開會、談判

111年度

單位：新臺幣千元

預 算		歸屬預算科目	最近三次有關同一出國計畫之實際執行情形			
辦公費	合 計		出 國 地 點	出國期間	出國人數	國 外 旅 費
13	224	畜牧試驗研究	英國	106.06	2	262
			紐西蘭	107.02	2	226
			捷克	108.06	3	424

行政院農業委員  
派員出國計畫預算類別表  
中華民國

計畫名稱及領域代碼	擬前往國家	主 要 研 習 課 程	預計前往期間	預計天數	擬派人數
二、研究 01 臺灣種畜禽及畜牧資材出口越南與菲律賓之可行性研析-59	菲律賓及越南	派員赴菲律賓及越南研習畜產科技合作及該兩國進口臺灣種畜禽及畜牧資材之可行性，供雙邊農業合作及未來畜產業外銷出口之重要參考。	111.09-111.10	6	4

會畜產試驗所  
一進修、研究、實習  
111年度

單位：新臺幣千元

旅 費 預 算				歸屬預算科目	前三年度已派人員人數
生 活 費	機票與出國手續費	書籍學雜等費	合 計		
130	60	-	190	畜牧試驗研究	3

行政院農業委員會  
歲出按職能及經  
中華民國

職能 別分類	經濟性 分類	經 常			
		受僱人員報酬	商品及勞務購買支出	債務利息	土地租金支出
總 計		410,168	162,649	-	170
10 農、林、漁、牧業		410,168	162,649	-	170

會畜產試驗所  
濟性綜合分類表  
111年度

單位：新臺幣千元

支 出				
經 常 移 轉				
對企業	對家庭及民間 非營利機構	對政府	對國外	經常支出合計
650	1,628	3,070	559	578,894
650	1,628	3,070	559	578,894

職能 別分類	經濟性 分類	資本			
		投資及增資			資
		對營業基金	對非營業特種基金	對民間企業	對企業
總計		-	-	-	-
10 農、林、漁、牧業		-	-	-	-

會畜產試驗所  
濟性綜合分類表  
111年度

單位：新臺幣千元

支			出	
本	移	轉	土地購入	無形資產購入
對家庭及民間 非營利機構	對政府	對國外		
-	-	-	-	-
-	-	-	-	-

行政院農業委員會  
歲出按職能及經  
中華民國

職能 別分類	經濟性 分類	資本 定 資 本			
		固 定 資 本			
		住宅	非住宅房屋	營建工程	運輸工具
總 計		-	129,608	-	3,215
10 農、林、漁、牧業		-	129,608	-	3,215



會畜產試驗所  
濟性綜合分類表  
111年度

單位：新臺幣千元

支			出	總	計
形	成		資本支出合計		
資訊軟體	機器及其他設備	土地改良			
8,238	37,974	-	179,035		757,929
8,238	37,974	-	179,035		757,929

**行政院農業委員會畜產試驗所**  
**跨年期計畫概況表**  
中華民國111年度

單位：新臺幣億元

計畫名稱	執行期間	中央公務預算 經費需求總額	分年經費需求				備 註
			109及以 前年度 預算數	110年度 預算數	111年度 預算數	112及以後 年度預估 需求數	
因應氣候變遷之 耐逆境育種設施 建置中長程公共 建設計畫	110-113	3.97	-	0.28	1.19	2.50	1. 行政院109年7月6 日院臺農字第1090 013254號函核定。 2. 本計畫總經費14.1 5億元，其中編列 於農業試驗所1.68 億元、水產試驗所 7億元、種苗改良 繁殖場0.2億元、 桃園區農業改良場 0.22億元、苗栗區 農業改良場0.89億 元、高雄區農業改 良場0.07億元、花 蓮區農業改良場0. 12億元、本所3.97 億元。 3. 本計畫111年度預 算編列於「農業試 驗發展」科目1.19 億元。

本頁空白

行政院農業委員會  
**委辦經費**  
 中華民國

委 辦 計 畫	計 畫 起 訖 年 度	委 辦 內 容	委 辦	
			經 常	
			用 人 費 用	業 務 費 用
合計			-	3,000
1.5251071000			-	3,000
畜牧試驗研究				
(1)乳牛場種用母牛照護機器 人與健康繁殖自動感知系統研發	111-111	強化母牛待產舍即時聲紋分析追蹤告警系統正確率，建立牛隻體型量測模組及資料庫。	-	3,000

會畜產試驗所  
分析表  
111年度

單位：新臺幣千元

經 費 之 用 途 分 析			
門	資 本		門
其 他	設 備 購 置	其 他	合 計
-	-	-	3,000
-	-	-	3,000
-	-	-	3,000

# 行政院農業委員會畜產試驗所

## 立法院審議中央政府總預算案所提決議、附帶決議及注意辦理事項辦理情形報告表

中華民國 110 年度

決 議 、 附 帶 決 議 及 注 意 事 項	辦 理 情 形
項 次	內 容
(一)	<p>壹、總預算部分</p> <p>一、通案決議部分</p> <p>110年度中央政府總預算案針對各機關及所屬統刪項目如下：</p> <p>1.大陸地區旅費：統刪40%，國家發展委員會、原住民族委員會、役政署、移民署、賦稅署、關務署及所屬、教育部、國民及學前教育署、體育署、國家圖書館、國家教育研究院、法務部、司法官學院、廉政署、矯正署及所屬、行政執行署及所屬、臺灣高等檢察署智慧財產檢察分署、調查局、工業局、智慧財產局、交通部、中央氣象局、觀光局及所屬、鐵道局及所屬、農業委員會、林務局、林業試驗所、特有生物研究保育中心、漁業署及所屬、動植物防疫檢疫局及所屬、農糧署及所屬、海洋委員會、海巡署及所屬、海洋保育署改以其他項目刪減替代，科目自行調整。</p> <p>2.國外旅費及出國教育訓練費：除法律義務支出不刪外，其餘統刪5%，其中國家安全會議、行政院、主計總處、公務人力發展學院、國立故宮博物院、檔案管理局、原住民族委員會、原住民族文化發展中心、客家委員會及所屬、立法院、考選部、銓敘部、國家文官學院及所屬、公務人員退休撫卹基金管理委員會、內政部、營建署及所屬、中央警察大學、移民署、外交部、領事事務局、國防部所屬、財政部、國庫署、賦稅署、臺北國稅局、高雄國稅局、北區國稅局及所屬、南區國稅局及所屬、關務署及所屬、財政資訊中心、教育部、國民及學前教育署、體育署、青年發展署、國家圖書館、國立公共資訊圖書館、國家教育研究院、法務部、司法官學院、法醫研究所、廉政署、矯正署及所屬、臺灣高等檢察署、調查局、工業局、智慧財產局、加工出口區管理處及所屬、中央地質調查所、能源局、交通部、民用航空局、中央氣象局、觀光局及所屬、運輸研究所、公</p>

已遵照辦理，刪減相關預算並整編成 110 年度法定預算。

# 行政院農業委員會畜產試驗所

## 立法院審議中央政府總預算案所提決議、附帶決議及注意辦理事項辦理情形報告表

中華民國 110 年度

決 議 、 附 帶 決 議 及 注 意 事 項	辦 理 情 形
項 次	內 容
	<p>路總局及所屬、鐵道局及所屬、勞動基金運用局、僑務委員會、原子能委員會、輻射偵測中心、放射性物料管理局、核能研究所、農業委員會、林務局、水土保持局、農業試驗所、林業試驗所、水產試驗所、畜產試驗所、家畜衛生試驗所、農業藥物毒物試驗所、特有生物研究保育中心、種苗改良繁殖場、臺中區農業改良場、高雄區農業改良場、花蓮區農業改良場、漁業署及所屬、動植物防疫檢疫局及所屬、農業金融局、農糧署及所屬、環境檢驗所、科技部、新竹科學園區管理局、南部科學園區管理局、保險局、海洋委員會、海巡署及所屬、海洋保育署改以其他項目刪減替代，科目自行調整。</p> <p>3. 委辦費：除法律義務支出不刪外，其餘統刪5%，其中國家安全會議、行政院、公務人力發展學院、立法院、考試院、銓敘部、內政部、移民署、外交及國際事務學院、國防部所屬、國庫署、國家教育研究院、法務部、司法官學院、法醫研究所、廉政署、矯正署及所屬、經濟部、交通部、中央氣象局、運輸研究所、公路總局及所屬、農業委員會、家畜衛生試驗所、農業藥物毒物試驗所、特有生物研究保育中心、種苗改良繁殖場、臺南區農業改良場、花蓮區農業改良場、漁業署及所屬、動植物防疫檢疫局及所屬、環境檢驗所、中部科學園區管理局、南部科學園區管理局、海洋委員會、海巡署及所屬、海洋保育署改以其他項目刪減替代，科目自行調整。</p> <p>4. 房屋建築養護費、車輛及辦公器具養護費、設施及機械設備養護費：統刪5%，其中行政院、主計總處、公務人力發展學院、國立故宮博物院、檔案管理局、客家委員會及所屬、公平交易委員會、立法院、銓敘部、審計部、審計部臺北市審計處、審計部新北市審計處、審計部桃園市審計處、審計部臺中市審</p>

# 行政院農業委員會畜產試驗所

## 立法院審議中央政府總預算案所提決議、附帶決議及注意辦理事項辦理情形報告表

中華民國 110 年度

決 議 、 附 帶 決 議 及 注 意 事 項	辦 理 情 形
項 次	內 容
	<p>計處、審計部臺南市審計處、審計部高雄市審計處、內政部、消防署及所屬、移民署、領事事務局、外交及國際事務學院、國防部所屬、財政部、國庫署、賦稅署、臺北國稅局、高雄國稅局、北區國稅局及所屬、中區國稅局及所屬、南區國稅局及所屬、關務署及所屬、國有財產署及所屬、教育部、國民及學前教育署、體育署、國家圖書館、國立公共資訊圖書館、國立教育廣播電臺、國家教育研究院、法務部、司法官學院、法醫研究所、廉政署、矯正署及所屬、行政執行署及所屬、最高檢察署、臺灣高等檢察署、臺灣高等檢察署臺中檢察分署、臺灣高等檢察署臺南檢察分署、臺灣高等檢察署高雄檢察分署、臺灣高等檢察署花蓮檢察分署、臺灣高等檢察署智慧財產檢察分署、臺灣臺北地方檢察署、臺灣士林地方檢察署、臺灣新北地方檢察署、臺灣桃園地方檢察署、臺灣新竹地方檢察署、臺灣苗栗地方檢察署、臺灣臺中地方檢察署、臺灣南投地方檢察署、臺灣彰化地方檢察署、臺灣雲林地方檢察署、臺灣嘉義地方檢察署、臺灣臺南地方檢察署、臺灣橋頭地方檢察署、臺灣高雄地方檢察署、臺灣屏東地方檢察署、臺灣臺東地方檢察署、臺灣花蓮地方檢察署、臺灣宜蘭地方檢察署、臺灣基隆地方檢察署、臺灣澎湖地方檢察署、福建高等檢察署金門檢察分署、福建金門地方檢察署、福建連江地方檢察署、調查局、經濟部、標準檢驗局及所屬、中小企業處、加工出口區管理處及所屬、交通部、民用航空局、中央氣象局、觀光局及所屬、運輸研究所、公路總局及所屬、鐵道局及所屬、僑務委員會、原子能委員會、輻射偵測中心、放射性物料管理局、農業委員會、水土保持局、家畜衛生試驗所、特有生物研究保育中心、桃園區農業改良場、臺南區農業改良場、高雄區農業改良場、花蓮區</p>



# 行政院農業委員會畜產試驗所

## 立法院審議中央政府總預算案所提決議、附帶決議及注意辦理事項辦理情形報告表

中華民國 110 年度

決 議 、 附 帶 決 議 及 注 意 事 項	辦 理 情 形
項 次	內 容
	<p>農業改良場、漁業署及所屬、動植物防疫檢疫局及所屬、農業金融局、毒物及化學物質局、環境檢驗所、新竹科學園區管理局、海洋委員會、海巡署及所屬、海洋保育署改以其他項目刪減替代，科目自行調整。</p> <p>5.軍事裝備及設施：統刪3%。</p> <p>6.一般事務費：除法律義務支出不刪外，其餘統刪5%，其中總統府、行政院、主計總處、國家發展委員會、客家委員會及所屬、公平交易委員會、國家通訊傳播委員會、公共工程委員會、立法院、最高法院、最高行政法院、臺北高等行政法院、臺中高等行政法院、高雄高等行政法院、懲戒法院、法官學院、智慧財產法院、臺灣高等法院、臺灣高等法院臺中分院、臺灣高等法院臺南分院、臺灣高等法院高雄分院、臺灣高等法院花蓮分院、臺灣臺北地方法院、臺灣士林地方法院、臺灣新北地方法院、臺灣桃園地方法院、臺灣新竹地方法院、臺灣苗栗地方法院、臺灣臺中地方法院、臺灣南投地方法院、臺灣彰化地方法院、臺灣雲林地方法院、臺灣嘉義地方法院、臺灣臺南地方法院、臺灣橋頭地方法院、臺灣高雄地方法院、臺灣屏東地方法院、臺灣臺東地方法院、臺灣花蓮地方法院、臺灣宜蘭地方法院、臺灣基隆地方法院、臺灣澎湖地方法院、臺灣高雄少年及家事法院、福建高等法院金門分院、福建金門地方法院、福建連江地方法院、考試院、考選部、審計部、審計部臺北市審計處、審計部新北市審計處、審計部桃園市審計處、審計部臺中市審計處、審計部臺南市審計處、審計部高雄市審計處、警政署及所屬、消防署及所屬、空中勤務總隊、外交部、國防部所屬、財政部、國庫署、臺北國稅局、高雄國稅局、北區國稅局及所屬、中區國稅局及所屬、南區國稅局及所屬、關務署及所屬、國有財產署及所屬、財政資訊中心、國家圖書館、國</p>

# 行政院農業委員會畜產試驗所

## 立法院審議中央政府總預算案所提決議、附帶決議及注意辦理事項辦理情形報告表

中華民國 110 年度

決 議 、 附 帶 決 議 及 注 意 事 項	辦 理 情 形
項 次	內 容
	<p>立公共資訊圖書館、國立教育廣播電臺、國家教育研究院、法務部、司法官學院、法醫研究所、廉政署、矯正署及所屬、行政執行署及所屬、最高檢察署、臺灣高等檢察署、臺灣高等檢察署臺中檢察分署、臺灣高等檢察署臺南檢察分署、臺灣高等檢察署高雄檢察分署、臺灣高等檢察署花蓮檢察分署、臺灣高等檢察署智慧財產檢察分署、臺灣臺北地方檢察署、臺灣士林地方檢察署、臺灣新北地方檢察署、臺灣桃園地方檢察署、臺灣新竹地方檢察署、臺灣苗栗地方檢察署、臺灣臺中地方檢察署、臺灣南投地方檢察署、臺灣彰化地方檢察署、臺灣雲林地方檢察署、臺灣嘉義地方檢察署、臺灣臺南地方檢察署、臺灣橋頭地方檢察署、臺灣高雄地方檢察署、臺灣屏東地方檢察署、臺灣臺東地方檢察署、臺灣花蓮地方檢察署、臺灣宜蘭地方檢察署、臺灣基隆地方檢察署、臺灣澎湖地方檢察署、福建高等檢察署金門檢察分署、福建金門地方檢察署、福建連江地方檢察署、調查局、經濟部、標準檢驗局及所屬、中小企業處、加工出口區管理處及所屬、交通部、民用航空局、中央氣象局、觀光局及所屬、運輸研究所、公路總局及所屬、鐵道局及所屬、原子能委員會、輻射偵測中心、放射性物料管理局、農業委員會、水土保持局、家畜衛生試驗所、桃園區農業改良場、花蓮區農業改良場、漁業署及所屬、中央健康保險署、毒物及化學物質局、新竹科學園區管理局、金融監督管理委員會、銀行局、證券期貨局、保險局、檢查局、海洋委員會、海巡署及所屬、海洋保育署改以其他項目刪減替代，科目自行調整。</p> <p>7.政令宣導費：統刪20%。</p> <p>8.設備及投資：除法律義務支出及資產作價投資不刪外，其餘統刪6%，其中立法院、最高法院、高雄高等行政法院、懲戒法院、法官</p>

# 行政院農業委員會畜產試驗所

## 立法院審議中央政府總預算案所提決議、附帶決議及注意辦理事項辦理情形報告表

中華民國 110 年度

決 議 、 附 帶 決 議 及 注 意 事 項	辦 理 情 形
項 次	內 容
	<p>學院、智慧財產法院、臺灣高等法院、臺灣高等法院花蓮分院、臺灣士林地方法院、臺灣新北地方法院、臺灣桃園地方法院、臺灣新竹地方法院、臺灣苗栗地方法院、臺灣南投地方法院、臺灣彰化地方法院、臺灣雲林地方法院、臺灣高雄地方法院、臺灣花蓮地方法院、臺灣宜蘭地方法院、臺灣澎湖地方法院、臺灣高雄少年及家事法院、福建高等法院金門分院、福建金門地方法院、審計部臺北市審計處、審計部新北市審計處、審計部桃園市審計處、審計部臺中市審計處、審計部臺南市審計處、審計部高雄市審計處、消防署及所屬、役政署、建築研究所、外交及國際事務學院、國防部所屬、財政部、國庫署、賦稅署、臺北國稅局、中區國稅局及所屬、關務署及所屬、國有財產署及所屬、財政資訊中心、國家圖書館、國立公共資訊圖書館、國立教育廣播電臺、國家教育研究院、法務部、司法官學院、法醫研究所、廉政署、行政執行署及所屬、最高檢察署、臺灣高等檢察署、臺灣高等檢察署臺中檢察分署、臺灣高等檢察署臺南檢察分署、臺灣高等檢察署高雄檢察分署、臺灣高等檢察署花蓮檢察分署、臺灣高等檢察署智慧財產檢察分署、臺灣臺北地方檢察署、臺灣士林地方檢察署、臺灣新北地方檢察署、臺灣桃園地方檢察署、臺灣新竹地方檢察署、臺灣苗栗地方檢察署、臺灣南投地方檢察署、臺灣雲林地方檢察署、臺灣嘉義地方檢察署、臺灣臺南地方檢察署、臺灣橋頭地方檢察署、臺灣高雄地方檢察署、臺灣屏東地方檢察署、臺灣臺東地方檢察署、臺灣花蓮地方檢察署、臺灣宜蘭地方檢察署、臺灣基隆地方檢察署、臺灣澎湖地方檢察署、福建高等檢察署金門檢察分署、福建金門地方檢察署、福建連江地方檢察署、調查局、經濟部、工業局、水利署及所屬、中央氣象局、觀光局及</p>

# 行政院農業委員會畜產試驗所

## 立法院審議中央政府總預算案所提決議、附帶決議及注意辦理事項辦理情形報告表

中華民國 110 年度

決 議 、 附 帶 決 議 及 注 意 事 項	辦 理 情 形
項 次	內 容
	<p>所屬、公路總局及所屬、鐵道局及所屬、金融監督管理委員會、海洋委員會、海洋保育署改以其他項目刪減替代，科目自行調整。</p> <p>9.對國內團體之捐助與政府機關間之補助：除法律義務支出不刪外，其餘統刪5%，其中司法院、內政部、營建署及所屬、消防署及所屬、法務部、臺灣臺北地方檢察署、臺灣士林地方檢察署、臺灣新北地方檢察署、臺灣桃園地方檢察署、臺灣新竹地方檢察署、臺灣苗栗地方檢察署、臺灣臺中地方檢察署、臺灣南投地方檢察署、臺灣彰化地方檢察署、臺灣雲林地方檢察署、臺灣嘉義地方檢察署、臺灣臺南地方檢察署、臺灣橋頭地方檢察署、臺灣高雄地方檢察署、臺灣屏東地方檢察署、臺灣臺東地方檢察署、臺灣花蓮地方檢察署、臺灣宜蘭地方檢察署、臺灣基隆地方檢察署、臺灣澎湖地方檢察署、福建金門地方檢察署、福建連江地方檢察署、標準檢驗局及所屬、交通部、觀光局及所屬、公路總局及所屬、核能研究所、農業委員會、水土保持局、漁業署及所屬、動植物防疫檢疫局及所屬、環境保護署、文化部、新竹科學園區管理局、海洋委員會、海洋保育署改以其他項目刪減替代，科目自行調整。</p> <p>10.對地方政府之補助：除法律義務支出及一般性補助款不刪外，其餘統刪5%，其中人事行政總處、役政署、臺灣臺中地方檢察署、臺灣南投地方檢察署、臺灣彰化地方檢察署、臺灣雲林地方檢察署、臺灣嘉義地方檢察署、臺灣臺南地方檢察署、臺灣橋頭地方檢察署、臺灣高雄地方檢察署、臺灣屏東地方檢察署、臺灣花蓮地方檢察署、交通部、公路總局及所屬、鐵道局及所屬、漁業署及所屬、動植物防疫檢疫局及所屬、海洋委員會、海洋保育署改以其他項目刪減替代，科目自行調整。</p>
(二)	為利公開透明，並讓立法院監督各行政機關及

遵照辦理。

# 行政院農業委員會畜產試驗所

## 立法院審議中央政府總預算案所提決議、附帶決議及注意辦理事項辦理情形報告表

中華民國 110 年度

決 議 、 附 帶 決 議 及 注 意 事 項	辦 理 情 形
項 次	內 容
	基金預算執行情形，俾利發揮預算財務效益，爰請自111 年度起各機關編列政策宣導經費應於單位預算書或附屬單位預算書中以表列方式呈現預算科目、金額、預計執行內容等，以利外界監督。
(三)	為公開透明，並利立法院監督預算執行情形，政府各機關編列廣告費用及宣傳費用，須符合預算法第62 條之1 規定，按季將辦理方式、政策效益及執行情形函送立法院備查，俾利政府預算發揮最大效益。
(四)	有關部分政府捐助之財團法人，如經濟部所轄財團法人工業技術研究院等11家及文化部所轄財團法人中央通訊社等3 家長期無償使用國有不動產，無償使用國有不動產作為實驗室、辦公處所、倉庫或職員宿舍等，尚無相關法令許可政府捐助之財團法人得以長期無償使用國有不動產，卻將自有不動產出租以賺取租金收入，使用期間最長有超過50 年者，多數亦長達2、3、40 年之久，其合理性，有待商榷。鑑於國有不動產為國家重要資源，政府機關應善盡管理之責任，並為妥適有效之運用，應請行政院責成各主管機關及財政部國有財產署全面清查，及妥適處理國有不動產提供財團法人無償使用情形，並研議短期保障國有財產權益及長期整體規劃有效運用方案，俾利符合國有財產法令之規範，及提升國有財產運用效益，增加財政收入，爰請行政院於6 個月內向立法院各相關委員會提出書面報告。
(五)	為完備科技創新研發環境，邁向智慧國家，110 年度中央政府總預算案編列科技發展計畫經費969 億元，加計中央政府前瞻基礎建設計畫第3 期特別預算案編列200 億元、國防科技經費104 億元、營業與非營業特種基金編列256 億元，合共1,529 億元，較109 年度相同基礎增加27 億元，增幅1.8%。另依據科學技術基本法第5 條規定，為推廣政府出資之應用性科學技術研究發展成果，政府應監督或協助法
	農委會於平面、網路、廣播及電視媒體辦理之政策宣導相關廣告，均按月於官網資訊公開區列示公布，並按季彙送立法院備查。
	(一) 農委會提供財團法人農業科技研究院(下稱農科院)之相關土地及建物，係為執行農委會核定之相關計畫使用，並訂有該等補助計畫合約書，案經財政部國有財產署查核，認尚符合國有財產法第11 條規定。 (二) 另農科院每年需經農委會檢視及同意簽訂財產使用意向書，並善盡善良管理人之注意義務使用農委會經營國有公用不動產。 (三) 農科院成立負有推動農業發展之政策使命，部分業務配合農委會施政措施推行所需，屬公益性質，為利該院營運，爰農委會同意其無償使用相關國有不動產，且該院並無長期無償使用國有公用不動產而將自有不動產出租獲利之情事。
	(一) 為完善農業科技研發成果管理與運用，農委會多年積極運作農業智慧財產審議會，針對會內會外各研發單位研發成果之智財相關申請、註冊及授權案聘請學者專家進行審核，且每季統計研發收入並上繳，年末並就各管理單位未授權之專利及品種權，進行檢討。 (二) 農委會 107 年完成 240 件技轉簽約案，研發成果收入計 8,291.1 萬元。108 年完成 310 件授權案，研發成果收入計 9,535 萬元。109

# 行政院農業委員會畜產試驗所

## 立法院審議中央政府總預算案所提決議、附帶決議及注意辦理事項辦理情形報告表

中華民國 110 年度

決 議 、 附 帶 決 議 及 注 意 事 項	辦 理 情 形
項 次	內 容
	<p>人、業學界等執行研究發展單位，將研究發展成果轉化為實際之生產或利用。惟依立法院預算中心評估報告指出，其中經濟部105 至108年度科技專案計畫取得國內、外專利，分別1,956 件、1,799 件、1,651 件、1,566 件，總計6,972 件，件數呈現逐年趨減，已取得之專利超過6 年尚未應用者並逾7,000 件，近3 年增幅將近五成，且未使用專利每年相關管理維護費用達億元。鑑於研發成果攸關產業發展，近來國內、外業界為增進自己產業競爭力，已紛紛將專利權轉為營業秘密，我國除重視專利權保護外，更應將營業秘密妥為管控，以防資訊外洩，爰請行政院將近3 年整體對科技研發經費預算執行、科技研發成果績效及管控機制等相關事項於3 個月內向立法院各相關委員會提出書面報告。</p>
(六)	<p>110 年度公共建設計畫預算共編列5,340 億元，包括公務預算1,324 億元、特別預算1,041 億元、營業基金1,386 億元及非營業基金1,589 億元，金額極為龐大，計畫項目亦極多，主要依「行政院所屬各機關個案計畫管制評核作業要點」辦理管考，評核著重於個案計畫年度目標達成情形、經費運用及執行進度等，國家發展委員會於107 年1 月起推動預警機制，將計畫「潛藏無法如期達成風險」、「預定工作進度明顯配衡失當」等列入預警計畫篩選原則，整體計畫之執行亦納入考量，國家發展委員會於同年10 月修正「行政院及所屬各機關中長程個案計畫編審要點」，將營運評估納入規範，明訂個案計畫執行完成後，各機關應作總結評估報告，並回饋至計畫審議及先期作業階段，國家發展委員會亦應適時辦理各項評估之複評，惟國家發展委員會108年度總結評估複評比率僅11.54%，且106 及107 年度複評發現，如繳庫率偏高或經費控管不良、規劃及執行能力待加強，未進行經濟效益分析等諸多情形，重要且相似問題一再被提出，又部分公共</p>
	<p>年完成 546 件技術授權簽約案，研發成果收入計 1.06 億元。</p> <p>(三) 為強化研發成果之智財保護，農委會與經濟部智慧財產局訂於 110 年 5 月邀請專業講師針對「農業研發成果管理精進作為」、「營業秘密法制與實務討論」及「植物品種保護策略」等議題，分別於北、中、南、東舉辦理宣導會。</p>
	<p>(一) 農委會配合國家發展委員會依據「行政院及所屬各機關中長程個案計畫編審要點」等各項規定，落實研提公共建設計畫，持續強化督導各單位辦理中長程個案計畫年度預算先期作業，落實管控計畫執行，並於個案計畫執行完成後，提送總結評估報告，辦理各項評估之複評作業，後續配合國發會檢討公共建設計畫審議、預警及管控等機制，辦理公共建設計畫推動。</p> <p>(二) 農委會所管公共建設計畫受國家發展委員會列屬預警計畫件數自 107 年 7 項，至 110 年減少為 5 項，且至 110 年第 2 季均列屬低風險計畫。</p> <p>(三) 為強化所管公共建設執行效能，農委會積極改善作為如下：</p> <ol style="list-style-type: none"> <li>1. 每月召開農委會「公共建設推動會報」，持續落實追蹤及檢討各項計畫執行進度。</li> <li>2. 訂定每月執行目標及里程碑，就關鍵工作設定完成時限並予管制。</li> <li>3. 專案檢討落後計畫，深入檢討分項工作或重點工程，督促所屬落實趕辦。</li> </ol>

# 行政院農業委員會畜產試驗所

## 立法院審議中央政府總預算案所提決議、附帶決議及注意辦理事項辦理情形報告表

中華民國 110 年度

決 議 、 附 帶 決 議 及 注 意 事 項		辦 理 情 形
項 次	內 容	
	<p>建設計畫先期規劃未臻完善，未能落實監督控管廠商履約狀況致計畫頻仍修正、停（緩）辦或內容修正幅度頗大，顯見國家發展委員會評估、審議未能發揮成效，淪為紙上作業，爰請行政院檢討公共建設計畫審議、預警及管控等機制，並於3 個月內向立法院各相關委員會針對前揭內容提出書面報告。</p>	
(七)	<p>5G 具有「高頻寬（eMBB）」、「多連結（mMTC）」及「低延遲/高可靠（URLLC）」等特點，有別於4G 封閉式核心網路架構，5G 網路採用大量軟體功能模組、核心網路雲端虛擬化設計，且第三方服務提供者可透過電信業者之多接取邊緣運算提供用戶高速、低延遲服務。然而開放式設計，使得5G 網路面臨之資安威脅較以往更嚴峻且多元。行政院資通安全處已制訂「107-114年資安產業發展行動計畫」，推動策略並持續檢討資通安全管理法及資安相關規範內容；經濟部亦規劃建置5G 網路資安檢測及驗證實驗室，並完成5G資安偵防平台雛型。且國家通訊傳播委員會配合5G 釋照時程，修增訂行動寬頻業務管理規則及行動寬頻系統審驗技術規範等法規。上開工作各主管部會雖已達成階段性目標，惟因應未來5G 應用場域陸續開放後，恐將面臨各種新興資安威脅與攻擊，鑑於國內5G 網路資安防護機制尚未完備，相關評估及強化5G 網路業者之資安防護能力工作仍待完成，行政院應督促各主管相關機關持續調適法規並促進資安業者參與5G 應用場域實驗，以強化資通安全之防禦能量，爰請行政院將各主管機關5G 網路資安防護之規範、相關機制、執行成效，於6 個月內向立法院各相關委員會提出書面報告。</p>	<p>農委會持續推動及擴大 5G 於農業場域之應用，並依運用情境選用必要的資安防護軟硬體。</p>
(八)	<p>106 至110 年度經濟部及科技部5G 相關計畫補助經費分別為38 億4,140 萬8千元及13 億4,488 萬3 千元，合計51 億8,629 萬1 千元，補助金額極為可觀，惟以近年補助5G 相關計畫執行成效而言，經濟部106 至109 年截至7</p>	<p>本項主辦單位為科技部及經濟部。</p>

# 行政院農業委員會畜產試驗所

## 立法院審議中央政府總預算案所提決議、附帶決議及注意辦理事項辦理情形報告表

中華民國 110 年度

決 議 、 附 帶 決 議 及 注 意 事 項	辦 理 情 形
項 次	內 容
	<p>月底合計技術移轉，合作件數193 件、技術暨專利移轉總收入3 億1,152 萬7 千元及促進國內外廠商投資88 億7,407 萬元，其中衍生產值從106 年度20 億2,292 萬5 千元增加至108 年度34 億6,600 萬元，增幅逾71.34%；科技部107 至109 年截至7 月底合計技術移轉，合作件數5 件、技術暨專利移轉總收入1,627 萬元、促成產學合作件數23 件及產學合作金額3,714 萬4 千元。由此觀之，我國5G 專利取得數量仍偏低，顯示對5G 關鍵智財之掌握程度及技術自主能量恐有不足，行政院應結合產官學之力，共同研發5G 前瞻關鍵技術，建立優勢5G 核心技術，將5G 技術研發成果導入相關產業供應鏈，以增加經濟產值，並提升我國5G 通訊產業競爭力。</p>
(九)	<p>目前中央政府轉投資公私合營事業達近200家，尚未包括其再轉投資之眾多子(孫)公司，每年所獲配股息係政府重要收入來源之一，重要性日增，惟各主管機關對所轄公私合營事業之資訊公開程度未盡一致，於官網所揭露相關資訊，內容差異頗大，有揭露亦僅有第一層投資事業，有關再轉投資至第二層以下子、孫公司等，不少為母公司持股百分之百者，公股仍具有主導權，對高階經理人等均有決策權，屬於政府投資公私合營事業範疇，相關資訊外界均無所知悉，易有低估政府投資事業規模現象。鑑於中央政府轉投資公私合營事業，家數極多且規模不小，為利社會大眾瞭解政府轉投資事業之全貌，請行政院研擬訂定各主管部會應於官網公開資訊之一致標準，並適用於公股具主導權(董、總由政府指派)之再轉投資公司，衡量建立彙整資料之可行性，以相同密度監督管理，減少資訊不對稱情形，以利各主管機關之管理及國會監督，爰請行政院於6 個月內向立法院各相關委員會提出書面報告。</p>
(十)	<p>依財團法人法第67 條第1 項及第2 項規定，財團法人與該法規定不符者，應自該法施行後</p>
	<p>(一) 為加強全國農業金庫財務業務資訊公開透明化，農委會農業金融局已建置「農業金融機構資訊揭露」專區，按月揭露全國農業金庫財務業務資料。全國農業金庫於其網站亦有建置「公開揭露事項」專區，揭露營運損益情形、資產規模、歷年年報(包含農委會派(薦)任負責人之學經歷、公司治理情形、轉投資事業)等資訊，提供民眾查詢。</p> <p>(二) 台肥公司於其網站「投資人專區」之歷年年報均有揭露轉投資事業之相關資訊，提供民眾查詢。</p> <p>(三) 另行政院已就公開資訊內容訂定一致標準，農委會將依規定每年8 月底前於農委會網站公告。</p> <p>(一)有關農委會主管政府捐助財團法人就財團法人法遵事項，經農委會各財團法人主辦單</p>



# 行政院農業委員會畜產試驗所

## 立法院審議中央政府總預算案所提決議、附帶決議及注意辦理事項辦理情形報告表

中華民國 110 年度

決 議 、 附 帶 決 議 及 注 意 事 項	辦 理 情 形
項 次	內 容
	<p>1 年內補正，但情形特殊未能如期辦理，並報經主管機關核准延長者，不在此限，延長期間以1 年為限。然該法於107 年8 月1 日公布，並自108 年2 月1 日施行，迄今近2 年，依立法院預算中心評估報告指出，截至109 年4 月底止，部分政府捐助之財團法人尚未完備財團法人法相關規定，例如訂定內部制度及稽核制度、投資之項目及額度、董事人數超逾15 人或監察人未達2 人等相關規範，鑑於財團法人法賦予主管機關對政府捐助之財團法人採高密度監督之權力，爰請法務部加強督促各主管機關於3 個月內儘速完成相關規範之訂定，及依財團法人法第56 條第3 項規定，政府捐助之財團法人之預算、決算書及定期查核情形，主管機關應於網站主動公開之，以利社會大眾及國會監督，並請法務部於3 個月內向立法院司法及法制委員會提出書面報告。</p>
(十一)	<p>有鑑於行政院在未擬定相關配套措施前便推動開放山林政策，導致該政策推動近1 年來，行政院所屬各部會之橫向聯繫與分工不足，山難數據不斷攀升、部落周邊環境惡化、執行單位如行政院農業委員會林務局、內政部營建署所屬各國家公園管理處、消防救難系統或地方政府等第一線公務單位疲於奔命。對此，行政院在未有效解決現況與分工時，不得再行鬆綁</p>
	<p>位查復結果：</p> <ol style="list-style-type: none"> <li>1.董事及監察人人數部分，均已符合本法第48 條及第49 條之規範。</li> <li>2.未依本法第61 條第1 項、第24 條第2 項規定，制定並報農委會核定其人事、會計、內部控制及稽核制度或誠信經營規範者，計有豐年社、台灣區遠洋魷魚類產銷發展基金會、農業工程研究中心、桃園農田水利研究發展基金會、農業保險基金等5 家財團法人。</li> <li>3.有未符本法第19 條第3 項之投資項目者，計有中正農業科技社會公益基金會及曹公農業水利研究發展基金會等2 家財團法人。</li> <li>4.農委會業以110 年5 月5 日農輔字第1100216937 號函，請有關單位(秘書室、漁業署、農田水利署及農業金融局)，就上開未符合本法相關規定之政府捐助財團法人，督導其儘速完成改善。</li> <li>5.上開農業保險基金業已符合財團法人法第61 條第1 項、第24 條第2 項規定，說明如下： <ol style="list-style-type: none"> <li>(1)內部控制及稽核制度實施辦法：110 年6 月10 日核定。</li> <li>(2)會計制度：110 年6 月2 日核定。</li> <li>(3)人事管理辦法：110 年5 月3 日核定。</li> </ol> </li> </ol> <p>(二)有關政府捐助之財團法人之預算、決算書及定期查核情形，業公開於農委會首頁(www.coa.gov.tw)&gt;政府資訊公開&gt;農業財團法人相關業務。</p> <p>教育部以110 年4 月22 日臺教授體部字第1100014078 號函彙整相關單位意見提送立法院，涉農委會林務局者，說明如下：</p> <p>(一)提升林道環境及安全</p> <ol style="list-style-type: none"> <li>1.囿於林道經費有限，農委會林務局林道維護工作係以國家森林遊樂區及山地聚落聯外道路之主要林道為優先，以維護林道安全通行基本要求。至於一般造林地、苗圃</li> </ol>

# 行政院農業委員會畜產試驗所

## 立法院審議中央政府總預算案所提決議、附帶決議及注意辦理事項辦理情形報告表

中華民國 110 年度

決 議 、 附 帶 決 議 及 注 意 事 項	辦 理 情 形
項 次	內 容
	<p>相關山林政策，避免無辜山友遇難死亡。</p> <p>自開放山林政策推動以來，根據內政部消防署統計，109 年截至12 月15 日的山難件數，已經創下18 年以來新高，將近450 件，同時為108 年之2 倍。查行政院農業委員會林務局轄管林道81 條，總長1,646 公里，其中主要林道15 條、274 公里；次要林道35 條、932 公里；一般林道31 條、440 公里。林道皆位於台灣生態敏感地區，然行政院農業委員會林務局每年卻僅編列2 億元維護預算，平均每公里養護經費不到15 萬元，山區林道之維管根本無法保障遊客安全。又以內政部營建署之雪霸國家公園管理處轄內之大鹿林道東線為例，位於生態敏感區長達19 公里之林道，近5 年每年平均養護預算僅80 萬元，平均1 公里養護經費4 萬元。</p> <p>山難數增加，地方政府消防救災人員與經費未隨之增加，導致經常性動用原住民族部落民力參與救難，然一般民力於山區救援之保險與財產（車輛），政策皆未給予適當保障，造成爭議不斷。因遊客量暴增及山難數的增加，造成通往山林之原住民族部落交通與生活嚴重困擾，山林主管與救難單位疲於奔命，在人力與經費毫無增加之狀況，推動開放山林應待政策完備，爰請行政院於3 個月內向立法院教育及文化、內政、經濟、交通、社會福利及衛生環境、財政委員會提出書面報告。</p>
(十二)	<p>有鑑於我國於103 年度公布兒童權利公約施行法，明定各級政府機關執行公約保障各項兒童及少年權利規定所需之經費，應依財政狀況優先編列；然依中華民國兒童健康聯盟提供之2016 年兒童健康幸福指標-臺灣與OECD 國家比較，我國0 至2 歲兒童接受幼托服務之比例、3 至5 歲兒童就讀於幼兒園之比例仍較大</p>
	<p>及野生動植物保護區之次要林道及一般林道，除道路陡坡及易沖蝕路段，鋪設水泥路面外，一般以土石路面為主。</p> <p>2.林道邊坡偶有小規模崩塌、落石、倒木或路基缺損災害時，則以開口契約辦理緊急搶通修作業，維持道路暢通。倘有發生道路邊坡大面積崩塌或路基中斷等重大災害發生時，則以調整其他工程預算，移緩濟急方式辦理災害搶修及道路災後復建工作，目前規劃前開工作已列入 110 年至 113 年林道改善與維護計畫辦理中。</p> <p>(二)改善山域事故救援機制</p> <p>1.農委會林務局之森林護管人員，配合空勤及消防單位，持續精進防災所需之吊掛演練，加強跨機關之陸空聯合勤務合作效能。</p> <p>2.農委會林務局每年定期公開轄內山域事故熱點，供民眾規劃登山活動及其準備工作之參考。</p> <p>(三)降低對原民部落衝擊</p> <p>1.農委會林務局已修訂「行政院農業委員會林務局林道管制執行要點」，每年定期檢討林道使用情形，並視道路條件，於其中 29 條林道實施管車不管人措施，降低交通衝擊。</p> <p>2.登山路線行經農委會林務局自然保護區域者，依森林法、野生動物保育法、文化資產保存法，落實承載量管理，加強取締未經許可進入案件。</p> <p>3.適時檢討法規，推動森林法修法，建立遊客量管制機制，維護山林環境。</p>
	<p>本項主辦單位為教育部及衛生福利部。</p>

# 行政院農業委員會畜產試驗所

## 立法院審議中央政府總預算案所提決議、附帶決議及注意辦理事項辦理情形報告表

中華民國 110 年度

決 議 、 附 帶 決 議 及 注 意 事 項	辦 理 情 形
項 次	內 容
	多數OECD 國家為差；目前我國幼兒園教師與教保員能量不足且薪水偏低，而對於各種幼兒園之補助不僅複雜且不公平，爰建請政府應研擬透過更公平的育兒津貼方式，並研議儘早落實行政院宣示「私立幼兒園導師費與教保津貼每月均達3 千元」，保障幼教人員薪資，以達到家長、教師、業者、幼兒乃至國家之多贏局面。
(十三)	國際疫情升溫，中央流行疫情指揮中心決定加強邊境防疫控管，110 年1 月15 日起國人返國，除了原本要檢附的登機前3 天內檢驗報告，如果不住防疫旅館、選擇居家檢疫的人，必須簽署切結書，確定一人一戶，同行者可同住，但非居家檢疫者不能同住。然而擁有多戶空屋的家庭畢竟少數，有多位家人返台的家庭，就必須求助防疫旅館，卻屢屢發生想替將回台的家人訂房，怎麼找都訂不到；更擔心如果讓家人回家住，自己跟長輩外出居住，會不會反而遭遇更高的風險。年節將至，傳統返鄉團聚的習慣，恐引起急著返台過年的國人，未找到檢疫處所就直接返台，目前出現「直接衝回來」的違規事件，成為不確定因素，對防疫更是一大挑戰，顯見疫情的暴衝、提升防疫等級，讓防疫旅館的需求暴增供不應求。爰請衛生福利部、交通部、內政部、國防部、內政部營建署等應跨部會整合，持續掌握防疫旅宿及擴充檢疫場所量能，以因應返台檢疫需求。
(十四)	有鑑於國內年輕教授在高教與技職領域中，竭盡心力投入技術研發、基礎科學與產學研究等領域，然而在現今科技部與教育部審查教授研究計畫提供補助經費評選時，未能妥適合理分配。爰要求教育部對於高教與技職體系中，助理教授所提出之申請計畫與經費，應占整體受獎補助預算中至少達30%比率，以鼓勵年輕與傑出之助理教授人才能有公平之競爭機會。另科技部補助計畫應至少提升10%，並於3 個月內向立法院教育及文化委員會提出書面報告。

# 行政院農業委員會畜產試驗所

## 立法院審議中央政府總預算案所提決議、附帶決議及注意辦理事項辦理情形報告表

中華民國 110 年度

決 議 、 附 帶 決 議 及 注 意 事 項		辦 理 情 形
項 次	內 容	
(十五)	依據文化基本法第26條，文化部於108年11月發布施行文化藝術採購辦法，規範機關採購文化藝術作品、藝文創作展演與研究、出版或相關藝文服務等，應優先適用上開辦法。為維護文化藝術價值、保障文化與藝術工作者權益及促進文化藝術事業發展，請各單位包含政府機關（構）、公立學校、公營事業、政府所屬行政法人及財團法人進行藝文採購時，應以「與創作者共有共享著作財產權」為原則，且不應再強制要求創作者放棄行使著作人格權，此外，應針對第一線採購人員進行文化藝術採購作業訓練及觀念宣導，以保障創作者之智慧財產權。	<p>(一) 農委會業於110年3月31日及4月6日分別派員參加文化部辦理之「藝文採購革新策略著作權保障座談會」。</p> <p>(二) 農委會預定於110年9月3日邀請劉博文律師蒞臨講授與採購契約有關之智慧財產權，提升知能。</p>
(十六)	110年度中央政府總預算案中，各級機關、部會、單位預算編列設備資訊採購經費，進行各類如電腦設備、網路設備、無人機、虛擬設備、及其他各類電子資通訊設備採購時，為維護我國資安安全，實不應採購中國廠商或由中國所實質控制廠商品牌之設備。惟立法院於第9屆處理行政院預算凍案時，曾附帶決議要求行政院應公布危害國家資通安全廠商清單，然迄今未見行政院公布該清單。而危害國家資通安全廠商清單攸關我國5G資訊建設及設備採用，政府應正視我國國安層級資安事件頻生之嚴重性，採取積極之作為。爰要求行政院確實盤點各級機關現行使用情形，並於110年底前汰換，各項採購不得採購中國品牌或中國所實質控制廠商品牌之設備，並應於採購驗收時，嚴格把關，並於3個月內向立法院各相關委員會提出書面報告。	<p>(一) 農委會已轉知所屬機關於110年度起進行資通訊產品採購時，為維護我國資通安全，廠商所交付之資通訊產品不得使用中國大陸廠牌。</p> <p>(二) 農委會已辦理中國大陸廠牌資通訊產品(含硬體、軟體及服務)盤點作業，為確保資通安全，農委會將依行政院資通安全會報規定，儘速汰換相關設備。</p> <p>(三) 農委會業於109年12月30日新修訂之資安條款，新增第31條規定廠商所交付之資通訊產品不得使用中國大陸廠牌，農委會並得視需要要求廠商提出切結書或至廠商端進行資通安全實地稽核。</p>
(十七)	有鑑於近期立法院審查各項法案時，各目的事業主管機關均未依據納稅者權利保護法第6條之規定：「...租稅優惠之擬訂，應舉行公聽會並提出稅式支出評估」，與納稅者權利保護法施行細則第4條規定：「業務主管機關研擬稅式支出法規，應於送立法院審議前舉行公聽會；前項公聽會會議記錄及稅式支出評估報告	遵照辦理。

# 行政院農業委員會畜產試驗所

## 立法院審議中央政府總預算案所提決議、附帶決議及注意辦理事項辦理情形報告表

中華民國 110 年度

決 議 、 附 帶 決 議 及 注 意 事 項		辦 理 情 形
項 次	內 容	
	應併同租稅優惠法律送交立法院審議」。為避免立法機關帶頭違法，並陷立法委員於不義，爰要求各行政部門應落實遵守相關規定，將公聽會與稅式支出評估完成後，併同法案送立法院審議。	
(二十三)	<p>內政委員會 二、歲出部分 行政院主管</p> <p>109 年6 月4 日行政院通過「國家海洋政策白皮書」，宣佈推動「向海致敬」政策，摒除過去政府老是扮演「管」跟「擋」的角色，適當調整法規，建立一站式資訊服務平台，鼓勵民眾向海前進，確保海洋永續發展。查108至109年9 月間，從事海上遊憩活動所致之救生救難案件，共計68 案213人（生還164 人、死亡38 人、失蹤11 人），分析109 年7 至9 月數據，發現與108 年同期相比，件數成長1.5 倍，人數增加4 倍，顯示政府尚未提供明確海域風險資訊，讓民眾瞭解目前所從事的活動風險。有關海域遊憩開放項目與管理眾多，主管機關含括交通部觀光部門、農委會漁業部門、教育部體育與教育部門、內政部國家公園部門及地方政府等，其實目前向海致敬與海洋管理體制，由海洋委員會統籌，各部會分工，對此，可能會發生橫向與縱向聯繫不足，影響建立與修正法規及管理體制效率。為建立友善海域遊憩環境、推廣海洋社會教育、強化海洋保育教育、建構完善基礎設施、整合資訊完善服務、鬆綁法規及管制區、責任承擔自主管理及提升救生救難效能。爰此，行政院應加強督促各部會執行事項，儘速建置海域各項完善服務機能。</p>	<p>農委會漁業署為擴增娛樂漁業活動海域，放寬離島間娛樂漁業海域範圍，於110 年2 月2 日修正「娛樂漁業管理辦法」，將娛樂漁業漁船於離島之島嶼間及彭佳嶼、綠島、蘭嶼距岸12 哩內之沿岸水域活動區域限制，放寬至30 哩，以建立友善海域遊憩環境。</p>
(二十六)	<p>鑑於政府山林開放政策，加上後疫情時代國旅爆發，吸引許多人前往從事登山活動，查109 年1 至8 月經許可進入各類核心保護區域及山屋營地之入出使用人數計有29 萬1,644 人，與108 年同期相比成長57.39%。</p>	<p>(一) 農委會林務局與國家通訊傳播委員會(下稱通傳會)合作改善山屋通訊：</p> <p>1.於108 年7 月4 日函送轄管山區之需改善手機訊號地點予通傳會，供該會協調各電信業者改善山區行動通訊品質。</p>

# 行政院農業委員會畜產試驗所

## 立法院審議中央政府總預算案所提決議、附帶決議及注意辦理事項辦理情形報告表

中華民國 110 年度

決 議 、 附 帶 決 議 及 注 意 事 項	辦 理 情 形
項 次	內 容
	<p>查國家公園31 座山屋現況，目前僅有9 座有行動電話通訊點、16 座有戶外遮雨棚，針對山屋通訊問題乃必須加強解決，倘若遇到急救事故，將出現無通訊功能，故再好急救設備亦枉然，另戶外遮雨棚廁所環境、太陽能供電照明系統老舊與損壞、集水塔的改善及修整及屏風等其他問題，以上皆為眾多山友與高山嚮導盼政府能儘速改善之處。</p> <p>為落實山林開放政策「便民服務」之項目，有關山屋通訊、戶外遮雨棚等相關設施，應就使用者角度需求及整體山林開放思維切入。爰此，行政院應加強督促各部會執行事項，儘速建置山域各項完善服務機能。</p>
(四十三)	<p>行政院與各公家機關大量製作懶人包、梗圖流傳於網路，性質同廣告宣傳，查「電視節目廣告區隔與置入性行銷及贊助管理辦法」及「廣播節目廣告區隔與置入性行銷及贊助管理辦法」已明確規定須「明顯揭露置入者之名稱或商標」，爰要求行政院通令所屬，自110 年度起，凡公家機關自製或委外製作之網路宣傳品，皆須註明機關名稱。</p>
(六十六)	<p>有鑒於最新的空污排放清冊統計，臺中火力電廠排放PM2.5 的量，佔整體的1.3%，不過，柴油大貨車卻高達10.17%，108 年通過空氣污染防治法36 條修訂，行政院環境保護署得視空氣品質需求，加嚴烏賊車排氣標準，惟執行至今仍未見具體成效，因此，建議各公部門及國營事業在委外業務招商時，研議於合約內要求載明廠商使用柴油大貨車，提出檢驗報告符合四期環保法規後方可執行委辦業務，藉以達到降低空污之效果。有鑑於此，爰要求行政院明令各公部門及所屬各事業機構應優先採用符合四期標準之車輛進行委辦，並責成環保署於110 年6 月底前建立柴油車定檢制度，以落實降低空污。</p>
	<p>2.林務局 5 座大型山屋均已於 109 年 12 月 31 日完成通訊改善事宜，通傳會亦接續進行其他山區地點之通訊改善。</p> <p>(二) 農委會林務局持續推動山屋整體改善工作，農委會林務局轄管山屋，均有附設戶外遮雨棚，並就 5 座大型山屋部分，推動整體改善計畫，預計於 113 年前完成整建。</p> <p>農委會現行運用各種媒體管道辦理政策宣導，均已依預算法第 62 條之 1 及「政府機關政策文宣規劃執行注意事項」規定辦理廣告宣導。</p> <p>遵照辦理。</p>

# 行政院農業委員會畜產試驗所

## 立法院審議中央政府總預算案所提決議、附帶決議及注意辦理事項辦理情形報告表

中華民國 110 年度

決 議 、 附 帶 決 議 及 注 意 事 項	辦 理 情 形
項 次	內 容
(四十六)	<p>經濟委員會 二、歲出部分 農業委員會</p> <p>行政院農業委員會所屬試驗研究機構係將學研界基礎型研究成果轉換成產業可實際應用技術之重要推手，為因應氣候變遷影響及國際貿易演變，提升研究能量，農業試驗所等機關自110年度起辦理「因應氣候變遷之耐逆境育種設施建置中長程公共建設計畫」。宜妥為規劃各試驗研究機構設施資源共享機制，俾利後續運作得以順暢；為使農業永續發展及安全生產，增進農業升級轉型，並輔導培育農民從農新思維，參據因應氣候變遷之耐逆境育種設施建置中長程公共建設計畫核定本及行政院農業委員會所屬110年度單位預算書，其執行機關、經費需求及主要辦理工作如下：1.執行機關包含農業試驗所、水產試驗所、畜產試驗所、種苗改良繁殖場、桃園區農業改良場、苗栗區農業改良場、高雄區農業改良場及花蓮區農業改良場。2.計畫期程為110至113年度。3.計畫總經費為14億1,491萬6千元，110年度行政院農業委員會所屬共編列3億1,000萬元。4.主要工作項目包括：(1)建構氣候變遷保種育種基地（水產試驗所，經費需求7億元）；(2)建構氣候變遷高智能育種基地（畜產試驗所，經費需求3億9,660萬元）；(3)建構氣候變遷耐逆境育種基地（農業試驗所、種苗改良繁殖場、桃園區農業改良場、苗栗區農業改良場、高雄區農業改良場及花蓮區農業改良場，經費需求3億1,831萬6千元）。檢視因應氣候變遷之耐逆境育種設施建置中長程公共建設計畫除基礎設施建置外，另將建立大數據整合分析平臺，然因行政院農業委員會所屬試驗研究機構合共16個，其運作體系龐大，又各機關內部行政程序不同，恐增加跨域或跨機構設備資源共享使用之困難度，允宜妥善規劃並確實測試運作流程機制，俾利後續營運。宜強化</p> <p>(一) 農委會為推動農業永續發展、生產安全、產業升級以及農民培訓轉型等工作，各項工作有賴所屬各機關共同推動，而農委會所屬試驗研究機構即為技術研發及推廣之主力，惟各機構成立年代久遠，相較當前業界之設施設備，各機構所能運用之軟硬體已顯落後，直接影響各機構執行各項重要研究工作之量能，藉由農業試驗研究機構基礎建設之升級，開發農業研發新能量，創造提升新產品、新服務與新事業，進而回應市場需求，強化國內農業競爭力，進而與國際趨勢及市場接軌。</p> <p>(二) 農業試驗研究機構因應氣候變遷影響將相關基礎建設升級，同時亦扮演「育成」角色，降低國內農企業研發能量投入成本，開發具體可行性產業技術，提供國內大專院校與農企業共享研究與分析成果，輔助國內新興企業發展，促進產官學研合作。藉由相關公共設施之建設以及辦理相關訓練課程進行人才培育，有助於農企業轉型與技術產業化。另隨著面臨轉型需求，農業跨機構與跨領域的研發更為重要，故將不同領域的設備需求予以整合，以發揮綜效，同時跨機構或跨領域之物聯網串聯與數據蒐集分析將是本計畫對於公共設施升級轉型之方向與初衷。</p> <p>(三) 本項公共建設俟相關硬體設施陸續建置完成後，亦擬透過另外研提相關之專題計畫、產學合作計畫、科專計畫及委辦試驗等之引導，整合中研院、大專院校及相關研究機構及農委會所屬團隊等資源，結合動植物生理學、遺傳學、栽培、育種學、農業機械、環控專家、統計學家、生物資訊學、大數據分析技術等跨領域專家，組成國家級的團隊，共同打造氣候變遷耐逆境育種基地。因此，</p>

# 行政院農業委員會畜產試驗所

## 立法院審議中央政府總預算案所提決議、附帶決議及注意辦理事項辦理情形報告表

中華民國 110 年度

決 議 、 附 帶 決 議 及 注 意 事 項	辦 理 情 形
項 次	內 容
	<p>宣導糧食安全與氣候變遷對農業影響之教育學習，並積極與產學界合作，以開發符合實務應用需求之技術：茲按因應氣候變遷之耐逆境育種設施建置中長程公共建設計畫目標主要有2項，包括：1.冀望行政院農業委員會所屬試驗研究機構透過本次基礎建設升級，同時提升自身研究能量，並扮演育成國內農企業研發能力之角色，促進產官學研合作；2.健全我國農業面對氣候變遷之調適能力，降低脆弱度並強化韌性。為達成上開目標，行政院農業委員會所屬各試驗研究機構允宜加強宣導，提高國人對糧食安全之重視，並強化民眾關注氣候變遷對生產、生活及生態環境產生之影響，另因政府資源有限，研發調適氣候農業服務亟需產學界共同投入，為確保研究成果符合實務所需，允宜與產學界積極溝通及交流，並滾動式檢討及適時調整研發議題。綜上，行政院農業委員會所屬試驗研究機構為提升自身研發能量，並強化農業調適氣候變遷能力，由農業試驗所等8機關編列預算辦理因應氣候變遷之耐逆境育種設施建置中長程公共建設計畫，然因牽涉機關較多且資源有限，允宜妥善規劃設施資源共享運作機制，並積極與產學界溝通，共同研發符合實務運用之技術。爰請行政院農業委員會應綜整所屬試驗機構資源共享規劃，結合產學界共同研發符合實務運用之技術。</p>
(五十一)	<p>行政院農業委員會所屬試驗研究機構辦理因應氣候變遷之耐逆境育種設施建置中長程公共建設計畫，分屬不同單位辦理，雖將建立大數據整合分析平臺，但其運作體系龐大，又各機關內部行政程序不同，恐增加跨域或跨機構設備資源共享使用之困難度，爰要求行政院農業委員會應綜整所屬試驗研究機構辦理情形，並每半年送進度報告至立法院經濟委員會。</p>
	<p>勢必彼此共享多元化耐逆境育種設備，驗證逆境種原或育種材料在其它地區或栽培模式下之適應性，作為快速取得區域性優化之抗逆境品種的來源。</p>
	<p>(四) 國內種苗公司及一般大學研發單位，經費規模無法與國際大型種子公司相比擬，多無力負擔建設自動化表型體分析設施及智慧型環控耐逆境育種溫室。以而，透過這些設施的建置，可成為國際種苗產業及相關學研單位因應氣候變遷育種的重要戰略布局，且此智慧型環控溫室及國家級表型體分析設施建置營運後，可為本國種苗產業及相關學研單位提供北、中、南、東共計6處足可進行參與式育種或研究之耐逆境育種場域。綜上，農委會深信透過本次公共建設相關硬體設施的建置，輔以未來相關專題計畫、產學合作計畫、科專計畫及委辦試驗等搭配運作，應可綜整農委會所屬試驗機構資源共享，並結合產學界共同研發符合實務運用之技術，亦符合原先本案公共建設計畫推動執行之初衷。</p>
	<p>(一) 本項公共建設計畫執行係為完備農委會所屬農糧、水產、畜產等相關試驗研究機構，因應氣候變遷之耐逆境育種設施不足或欠缺之硬體設施為主，如以農糧作物之耐逆境育種設施建置為例，在規劃初期就已考量臺灣北、中、南、東四區，均有各自環境及特色作物種原收集及逆境育種計畫。本項計畫硬體設施建置後，各單位間可彼此共享多元化的耐逆境育種設備，作為快速取得區域性優化之抗逆境品種的來源，同時建立共享之</p>



# 行政院農業委員會畜產試驗所

## 立法院審議中央政府總預算案所提決議、附帶決議及注意辦理事項辦理情形報告表

中華民國 110 年度

決 議 、 附 帶 決 議 及 注 意 事 項	辦 理 情 形
項 次	內 容
	<p>大數據，其他之水產或畜產耐逆境設施建置亦同，另將依決議適時綜整提供本項計畫執行辦理情形及進度。</p> <p>(二) 有關農糧、水產及畜產等各相關機構近半年來執行辦理情形分述如下：</p> <ol style="list-style-type: none"> <li>1. 在農糧作物耐逆境設施方面，目前正積極辦理耐逆境育種設施規劃設計案，其中，耐逆境育種溫室 6 處中已有 5 處於 6 月中旬前分別完成設計監造決標，餘 1 處亦於 7 月中旬完成，均刻正辦理細部設計規畫；另有益昆蟲種原庫及國家植物表型體分析中心興建工程預計 8 月中旬完成設計監造勞務採購決標。</li> <li>2. 在水產耐逆境育種基地設施方面：臺東知本種原庫鮪魚及大型迴游性魚類養殖設施新建工程已於 110 年 6 月 18 日提報開工，110 年 7 月 14 日及 21 日召開第 1 及 2 次工務會議，廠商已完成部分材料送審並進行現場前置作業如備料、現場整理及鋼構除鏽等工作；澎湖馬公種原庫棲地保種研究室新建工程已於 110 年 7 月 26 日進行第二次工程標開標，因受疫情影響營造工程物價上漲，仍無廠商投標，已請設計師調整規劃，將修正招標文件後重新公開閱覽；臺南七股海水魚介類種原庫及雲林臺西貝類種原庫已於 110 年 5 月 17 日完成專案管理計監造技術服務簽約，目前與 PCM 專案管理廠商進行統包案需求擬定，進行種原庫空間需求規劃討論；屏東東港蝦藻類種原庫已於 110 年 7 月 14 日進行委託設計及監造技術服務案上網招標，預計於 8 月初完成決標，並於年底順利完成設計作業、申辦審議與興建工程案招標文件撰擬。</li> <li>3. 在高智能畜產育種基地設施方面，包括高生物安全與智能型畜舍 6 座及芻料調製場與耐逆境溫室各 1 座等設施均已於 110 年</li> </ol>

# 行政院農業委員會畜產試驗所

## 立法院審議中央政府總預算案所提決議、附帶決議及注意辦理事項辦理情形報告表

中華民國 110 年度

決 議 、 附 帶 決 議 及 注 意 事 項	辦 理 情 形
項 次	內 容
	7 月完成設計規劃招標，預計 110 年底前可完成規劃設計，並於 111 年進行興建工程事宜。
(一)	<p>行政院農業委員會所屬試驗研究機構(含各試驗所及改良場)係將學研界基礎型研究成果轉換成產業可實際應用技術之重要推手，為因應氣候變遷影響及國際貿易演變，提升研究能量，農試所等機關自110 年度起辦理「因應氣候變遷之耐逆境育種設施建置中長程公共建設計畫」。行政院農業委員會所屬試驗研究機構為提升自身研發能量，並強化農業調適氣候變遷能力，由農試所等8 機關編列預算辦理因應氣候變遷之耐逆境育種設施建置中長程公共建設計畫，然因牽涉機關較多且資源有限，要求行政院農業委員會妥善規劃設施資源共享運作機制，並積極與產學界溝通，共同研發符合實務運用之技術。</p>
(一)	<p>畜產試驗所</p> <p>畜產試驗所106 年度由宜蘭分所啟動種鴨、種蛋之異地備份作業，其中禽科鴨群現有品系合計10 種，惟受限於國立宜蘭大學飼養空間，僅挑選L102 白色萊鴨等3 品系作為活體備份、五結黑番及MD 番鴨2 品系作為種蛋備份，並於106 年5 月新品種育成應用會議決議，將鴨種原移地至恆春分所備份飼養，以分散風險，惟截至108 年底止，仍未進行移地飼養作業等情事，爰要求畜產試驗所儘速改善或研擬替代方案。</p>
	<p>本項公共建設計畫由農委會農業試驗所等 8 個機關編列預算辦理，俟相關硬體設施陸續建置完成後，擬透過另外研提相關之專題計畫、產學合作計畫、科專計畫及委辦試驗等之引導，整合中研院、大專院校及相關研究機構及農委會所屬團隊等資源，結合動植物生理學、遺傳學、栽培、育種學、農業機械、環控專家、統計學家、生物資訊學、大數據分析技術等跨領域專家，組成國家級的團隊，共同打造臺灣為亞洲氣候變遷耐逆境育種基地。彼此共享多元化的耐逆境育種設備，進一步驗證逆境種原或育種材料在其它地區或栽培模式下的適應性，作為快速取得區域性優化之抗逆境品種的來源。例如，透過與國內學研單位共同申請、執行相關表型體研究計畫，而彼此共享表型體技術開發經驗、設施，供後續建立擴大、穩定及可信的表型體分析平台，應用於因應氣候變遷逆境種原篩選及育種計畫。農委會期所屬試驗機構資源共享，並結合產學界共同研發符合實務運用之技術，亦符合原先本項公共建設計畫推動執行之初衷。</p>
	<p>本所宜蘭分所於 106 年 5 月新品種育成應用會議之後，即估算種鴨異地備份所需之人力、物力及相關需求事項，惟因恆春分所基於防疫風險及牧場登記等因素，實務上並無法於該分所執行種鴨異地備份事宜。準此，宜蘭分所積極研擬替代方案，以達種原異地備份及分散風險，因應如下：</p> <p>(一) 活體異地備份於民間種鴨場：已將現有種鴨藉由技術移轉或推廣，將優良種鴨異地備份於 14 個異地場所，目前民間備份之種鴨計有褐色萊鴨畜試一號 (L105)、褐色萊鴨畜試三號 (L106)、北京鴨 (L201)、白色番鴨畜試一號 (L302)、五結白鴨 (L401)、種原褐色萊鴨、五結黑色番鴨及 MD 番鴨等共</p>

# 行政院農業委員會畜產試驗所

## 立法院審議中央政府總預算案所提決議、附帶決議及注意辦理事項辦理情形報告表

中華民國 110 年度

決 議 、 附 帶 決 議 及 注 意 事 項	辦 理 情 形
項 次	內 容
	<p>計 8 品 種 ( 系 ) 。</p> <p>(二) 宜蘭白鴨台畜一號(L102)及種原白色萊鴨等 2 個品系，已透過精液冷凍保存進行備份，活體則尋求宜蘭大學或民間飼養場進行備份中。</p> <p>(三) 遺傳物質冷凍保存：已研擬種鴨精液冷凍保存規劃案，分別於 109-112 年度執行不同種鴨品種（系）之精液冷凍保存，109 年度與 110 年上半年度製作之冷凍精液 720 劑，業已異地備份於本所臺灣畜產種原中心。</p>

本頁空白