

中華民國112年度

中央政府總預算

行政院農業委員會畜產試驗所  
單位預算

行政院農業委員會畜產試驗所編



# 行政院農業委員會畜產試驗所

## 目 次

中華民國112年度

	頁 次
壹、預算總說明	
一、現行法定職掌·····	1 - 3
二、施政目標與重點·····	4 - 6
三、以前年度計畫實施成果概述·····	7 - 17
貳、主要表	
一、歲入來源別預算表·····	19
二、歲出機關別預算表·····	20 - 21
參、附屬表	
一、歲入項目說明提要表·····	23 - 27
二、歲出計畫提要及分支計畫概況表·····	28 - 38
三、各項費用彙計表·····	40 - 41
四、歲出一級用途別科目分析表·····	42 - 43
五、資本支出分析表·····	44 - 45
六、人事費彙計表·····	46
七、預算員額明細表·····	48 - 49
八、公務車輛明細表·····	50 - 51
九、現有辦公房舍明細表·····	52 - 53
十、補助經費分析表·····	54 - 55
十一、捐助經費分析表·····	56 - 57
十二、派員出國計畫預算總表·····	59
十三、派員出國計畫預算類別表—開會、談判·····	60 - 61
十四、派員出國計畫預算類別表—進修、研究、實習·····	62 - 63
十五、歲出按職能及經濟性綜合分類表·····	64 - 69
十六、跨年期計畫概況表·····	70
十七、委辦經費分析表·····	72 - 73
十八、立法院審議中央政府總預算案所提決議、附帶決議 及注意辦理事項辦理情形報告表·····	74 - 90



# 壹、預算總說明





# 行政院農業委員會畜產試驗所

## 預算總說明

### 中華民國 112 年度

#### 一、現行法定職掌

##### （一）機關主要職掌

本所為我國行政體系中唯一之畜產科技研發機關，專責畜產之試驗及研究，內部有 8 個業務單位並下設恆春、新竹、宜蘭 3 個分所與彰化、高雄、臺東、花蓮 4 個種畜繁殖場及澎湖工作站，肩負畜產生物資源建基、產業科技研發、產學合作及產業服務之職責。

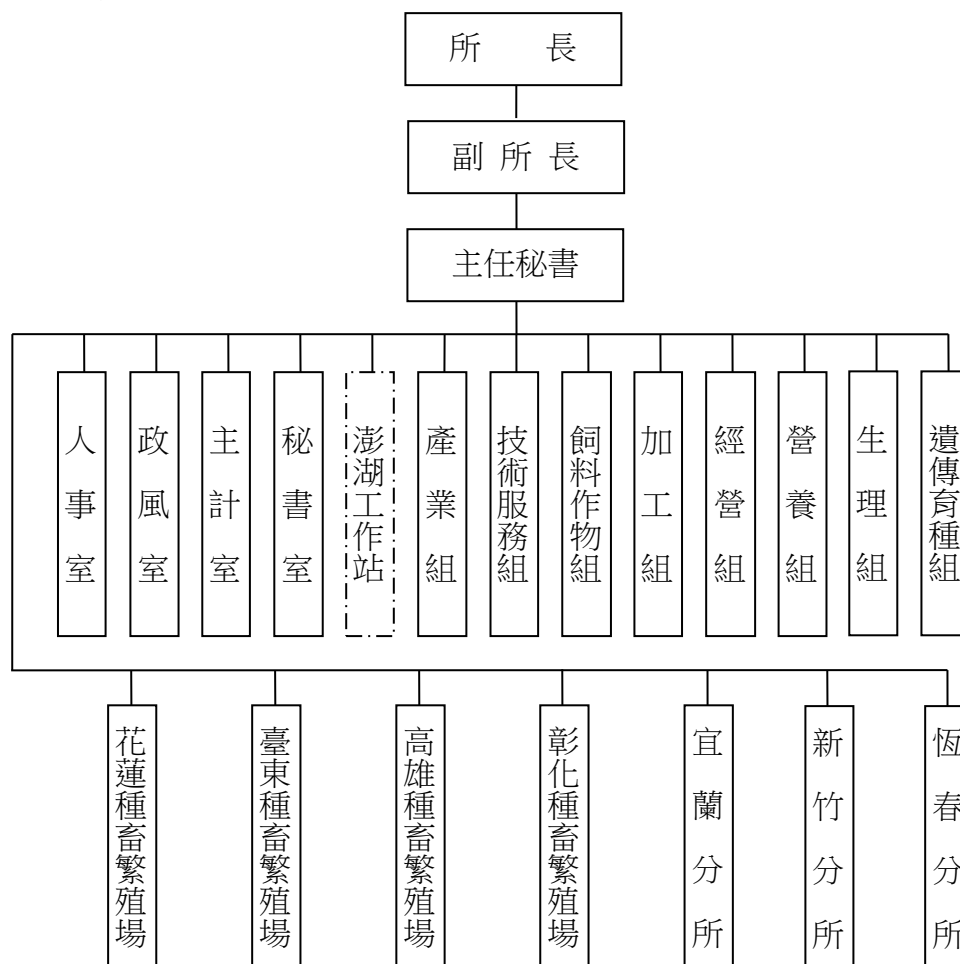
##### （二）內部分層業務

1. 遺傳育種組：畜產資源遺傳多樣性研究、國家種原庫多功能應用及國際性畜禽品種性能改良。
2. 生理組：動物生理、繁殖、生物技術及生醫用兔等試驗研究。
3. 營養組：畜禽營養需求、飼料資源與添加物開發及飼料調製與品質分析等試驗研究。
4. 經營組：畜產經營模式、低碳生產環境、畜禽廢棄物處理及資源化等試驗研究。
5. 加工組：畜禽新產品及加工技術之開發與理化特性、機能性物質及微生物利用之研究。
6. 飼料作物組：芻料作物種原保存、遺傳育種、栽培利用及草原生態之研究。
7. 技術服務組：農民教育訓練、畜牧刊物出版、資訊安全維護、智慧化模組、國際合作、智慧財產權保護及應用等。
8. 產業組：畜禽之繁殖、飼養管理及產業輔導等。
9. 恆春分所：肉牛與山羊之種原保存及利用、新品種選育、人工生殖科技研發、營養及飼養管理效率改進、芻料作物育種及調製利用、草地管理及有機芻料等技術研發工作。
10. 新竹分所：乳牛遺傳育種、營養飼養、繁殖生理、智慧化經營管理、乳品質安全利用與優質芻料作物等相關科技之研發及推廣利用。

11. 宜蘭分所：優良種鴨選育科技研發、優良種鴨繁殖推廣、鴨隻營養與飼料之研發及鴨隻飼養管理技術之研發。
12. 彰化種畜繁殖場：鵝品種選育、飼養管理、生物技術與廢棄物處理再利用等研究及產業輔導。
13. 高雄種畜繁殖場：鹿與豬之育種、繁殖生理、人工生殖、營養、飼養管理等畜禽生產技術及芻料作物、畜禽生產經營等技術研發及產業輔導。
14. 臺東種畜繁殖場：小型豬之保種、選育與生醫實驗動物之生產供應及應用研發、家畜繁殖與營養技術研發、肉牛、芻料作物生產管理等技術研發、動物推廣及產業輔導。
15. 花蓮種畜繁殖場：臺灣水牛與雞保種及利用、土雞、蛋雞與鴛鴦飼養模式及花東地區畜禽推廣及產業輔導。
16. 澎湖工作站：澎湖地區畜產研究及畜牧生產技術改良，牛、羊研究推廣及保種、芻料推廣改良及產銷班輔導。
17. 秘書室：
  - (1) 辦理文件收發、分配、繕校及保管事項。
  - (2) 辦理文書稽催及查詢事項。
  - (3) 辦理典守印信事項。
  - (4) 辦理公產及公物之保管事項。
  - (5) 辦理款項之出納事項。
  - (6) 辦理事務管理事項。
  - (7) 辦理所務會報之議事事項。
  - (8) 辦理施政計畫之管制、考核、國會聯絡及研究發展與績效評估事項。
  - (9) 辦理環境維護及推動職業安全事項。
  - (10) 其他不屬於各組、室事項。
18. 主計室：辦理歲計、會計、決算、統計事項及主計人員管理事項。
19. 政風室：辦理總所及所屬分所場政風事項。
20. 人事室：辦理任免遷調、考核獎懲、訓練進修、待遇福利及退休撫卹等人事管理事項。



### (三) 組織系統圖



### (四) 預算員額說明表

本所暨所屬機關本年度配合業務推展需要，配置預算員額 377 人：

單 位	職員	工友	技工	駕駛	聘用	約僱	合計
畜產試驗所暨所屬機關	182	8	118	4	0	65	377
畜產試驗所	99	5	56	2	0	29	191
畜產試驗所恆春分所	18	0	22	1	0	10	51
畜產試驗所新竹分所	18	0	13	1	0	8	40
畜產試驗所宜蘭分所	9	1	5	0	0	0	15
畜產試驗所彰化種畜繁殖場	11	0	6	0	0	6	23
畜產試驗所高雄種畜繁殖場	11	0	4	0	0	5	20
畜產試驗所臺東種畜繁殖場	8	0	6	0	0	3	17
畜產試驗所花蓮種畜繁殖場	8	2	6	0	0	4	20

## 二、施政目標與重點

臺灣畜牧業年產值達 1 千 6 佰億元，占全國農業產值三分之一，依據農業統計年報分析國內毛豬、肉雞及雞蛋更為單項農業產品產值之第 1、2 及 4 名，可見畜牧產業對農業產值貢獻之重要性。近年來，臺灣農業面臨國際貿易自由化、全球氣候變遷、環境與生態保育等挑戰，以及消費者對畜產品衛生安全與動物福祉關切日益提升等趨勢，為改善畜牧生產技術，建構生產有效率及兼顧動物保護，環境永續經營之畜禽生產系統，並發展品質穩定、安全衛生之畜產精品，本所依行政院農業委員會建立農業新典範、建構農業安全體系與提升農業行銷能力之新農業政策，規劃畜牧科技研究發展主題，盤點產業需求，強化核心技術，引進科技管理模式，兼顧維護自然生態資源、動物保健與動物福祉並發展節能減廢之循環農業，發展產業特色，創造新優勢，期以科技研發與技術推廣達成農業施政目標。

本所為畜牧產業科技研究專責單位，肩負畜產生物種原保存、科技研發及產業服務職責。為強化畜產科技研發，本所配合行政院農業委員會施政項目，盤點關鍵技術，結合其他科技發展跨領域合作，提升畜禽產品品質及降低生產成本並開發多元化畜禽產品，以技術商品化及產學整合平臺等產業服務績效為標的，並以符合產業需求及科技研發之策略目標，擬訂研發重點，整合研究計畫；建立計畫與績效評核結合之科技管理機制，強化研發實用性；落實研發成果運用並建構產學交流平臺；以產業服務與技術推廣為策略，達成產官學攜手合作，加速農業科技產業化，發揮畜牧產業優勢，形塑全民共享的新農業。

本所依據行政院 112 年度施政方針，配合中程施政計畫及核定預算額度，並針對當前社經情勢變化及本所未來發展需要，編定 112 年度施政計畫，其目標與重點如次：

### （一）年度施政目標

1. 強化種畜禽產業科技整合應用，加值種畜禽產品研究技術開發與產業化應用。
2. 建立畜牧循環生產技術研發與運用模式及畜牧廢棄物減量及提升廢水處理效率技術研究；推動農業循環產業化應用及農牧循環示範場域建置。
3. 整合畜產研發體系，聚焦應用性畜產生物科技項目，研發新品種、新產品及新技術；參加國際畜政聯盟會議，尋求國際合作分工。
4. 發展動物保健飼料添加物研發工作，以保健飼料添加物替代預防性抗生素的使用，降低微生物抗藥性風險。

5. 提升國內農作與食品加工副產物之飼料化研究，以飼糧配方調整、青貯保存及微生物處理等技術，提升副產物飼養價值與應用及畜禽環保飼糧產業應用，建立循環減碳之永續生產模式。
6. 擴展國家畜產種原庫體系，以生物多樣性概念及生物安全觀點，保存特有畜產遺傳資源，善加利用本土生物資源及健全畜禽主力品種繁殖供應體系。
7. 建立畜牧產業基礎資料及背景值供政策研究；建置畜產知識庫，協助產業發展及提供經營管理或決策參考。
8. 建構創新育成體系，藉產學交流及技術移轉平臺，提供產業優質發展環境，扶育畜牧產業轉型為農企業。
9. 妥善運用有限資源，促進研發成果加值應用；應用科技管理，發展農業知識經濟，強化研發成果運用，積極推廣及移轉產業應用與技術商品化，落實科技成果產業化。
10. 建立國際性科技合作網絡，促進國際合作交流，提升畜牧技術及產業永續發展。
11. 推展我國畜牧產業淨零排放與調適科學技術。
12. 推動智慧農業生產科技，提升智能化及自動化應用。
13. 發展動物替代試驗技術之跨域研發，建構動物替代方案，強化生醫用畜禽供應體系。
14. 執行 110—113 年度中長程公共建設，更新與升級畜舍及牧草研究設施，推動智慧化模組，落實產業永續與精進。
15. 辦理 112—113 年度恆春半島銀合歡移除及復育計畫，逐步修復本土生態環境，提升生物多樣性。

## (二) 年度重要施政計畫

工作計畫名稱	重要計畫項目	實施內容
一、畜牧試驗研究	畜產科技研發	<p>一、畜禽品種改良繁殖生產及品質技術改進。</p> <p>二、國家種原庫多功能應用及遺傳多樣性維護，基因選種科技研發與產業運用。</p> <p>三、強化生醫用畜禽供應品質及建構生醫產業動物替代體系。</p> <p>四、畜產關鍵性生物技術平臺開發、改良與應用。</p> <p>五、畜牧廢棄物減量及應用及提升廢水處理效率技術；推動農業循環產業化應用及農牧循環示範場域建置。</p> <p>六、芻料作物選育及牧草品質提升與加值多元應用及優質芻料調製之技術調校與產業擴散。</p> <p>七、飼料資源開發與利用效率提升及飼料檢驗。</p> <p>八、優質禽畜產加工品開發及副產品利用。</p> <p>九、推動研發成果產業化及技術擴散。</p> <p>十、優化種原與提高母豬繁殖效率，以及新式模組化豬舍之智能精準管理技術，提升養豬產業競爭力。</p> <p>十一、推展我國畜牧產業淨零排放，強化畜禽減碳生產管理技術。</p>
二、一般行政	辦理人事、主計、政風、秘書事務等業務	基本行政工作維持，協助完成各項試驗目標。
三、農業試驗發展	<p>一、建置中長程公共建設</p> <p>二、恆春半島銀合歡移除及復育計畫</p>	<p>一、辦理因應氣候變遷之耐逆境育種設施，推動中長程公共建設計畫。</p> <p>二、辦理轄管土地銀合歡移除及復育造林作業。</p>
四、交通及運輸設備	汰、增購公務車輛	汰、增購公務車輛，加強行車安全，節約車輛維護費用。

### 三、以前年度計畫實施成果概述

#### (一) 前 (110) 年度計畫實施成果概述

工作計畫	實施概況	實施成果
一、畜牧試驗研究	一、畜禽品種改良、繁殖生產技術及品質改進	<ol style="list-style-type: none"> <li>1. 完成高肉質黑豬 100%抗緊迫基因 AA、64%多產基因 MM 型及 100%肉質基因 HL4 之篩選。</li> <li>2. 完成 73 場養豬場輔導共 500 多場次，育成率介於 82.2% - 91%，提升 3.3%。</li> <li>3. 完成 232 頭乳牛基因體檢測，有助於減少近親配種的發生。</li> <li>4. 完成 307 頭以即時定量 PCR 技術鑑別乳房炎致病菌種類。</li> <li>5. 完成肉牛以太陽能供電的定位器使用 NB-IoT 的傳送方式進行智能放牧之評估。</li> <li>6. 完成評估以努比亞為母系與波爾、墾丁或努比亞公羊自交或雜交，3 群後裔羊之生長性狀調查。</li> <li>7. 完成以生乳酪蛋白 (PAG) 作為撒能山羊早期懷孕檢測、預估胚胎數量及流產警示評估。</li> <li>8. 完成建立臺灣梅花鹿之電激採精法及精液之冷凍保存。</li> <li>9. 完成高出雛數畜試白絲羽烏骨雞第 3 代 (G3) 之外貌品種特徵、精液品質紀錄。</li> <li>10. 完成花畜鬥雞 G2 選育，提升生長性狀整齊度 2%、受精率 5%及維持 60%產蛋率。</li> <li>11. 完成 101 隻宜蘭白鴨台畜一號 EDS 抗原檢測，陰性率為 100%，並供應產製疫苗胚蛋共 1,493 枚。</li> <li>12. 完成白羅曼鵝高產蛋族群生長性狀分析及找出 7 個高產蛋族群微衛星標記。</li> <li>13. 完成 5 家駝鳥場共 47 隻駝鳥 14 週微衛星遺傳資料分析。</li> </ol>
	二、國家種原庫多功能應用及國際性畜禽品種性能改良	<ol style="list-style-type: none"> <li>1. 盤點凍存種原資料庫中有出生登記之種畜冷凍精液、體細胞、卵子與胚等，合計 1,835 份。製備家畜與家禽 DNA 4,846 個樣本。</li> <li>2. 完成 51 頭臺灣水牛的熱休克蛋白 HSP70 與 HSP90 片段基因序列蒐集及比較，發現 4 個位點與水牛耐熱性性狀表現具關聯性。</li> <li>3. 持續生醫用小型豬推廣，共計 239 頭，冷凍精液 128 劑及 60 顆胚的製備及保存。</li> </ol>

工作計畫	實施概況	實施成果
		4. 整合褐色菜鴨高飼效品系與對照品系第 0 - 11 代系譜、性能資料，並持續進行遺傳評估。 5. 完成以 7 個微衛星標幟進行馴化黑天鵝族群基因型鑑定。各標幟的多態訊息含量分布介於 0.531 - 0.747。 6. 完成狼尾草牧草台畜草三、四、六、七及八號淹水測試，推論狼尾草台畜草八號（TS8）對淹水逆境的耐受性較高。
	三、種畜禽產業遺傳物質加值產品研發應用	1. 協助種豬場種豬精液品質評估及推廣種豬場進行 50 頭次子宮角深部注入人工授精。 2. 輔導種乳牛場產製高品質種畜冷凍精液 400 劑及冷凍胚 22 個。 3. 完成協助種羊、鹿場製作冷凍精液合計 1,600 劑，並輔導自行生產及推廣人工授精。 4. 輔導 6 場種土雞場建立種公雞個體資料，選育高受精率種雞。 5. 輔導 1 場具生物安全之種鴨場人工授精與選育技術。 6. 協助民間種鴨場應用人工授精建立系譜繁殖制度，進行種鴨性能檢定及血統登錄。 7. 精進鵝舍防疫措施及鵝種原孵化，育成北斗白鵝 50 隻以上。
	四、種畜禽耐逆境性能檢定技術產業應用改進	1. 完成涼熱季種公豬杜洛克、藍瑞斯及約克夏共 157 頭次之精液品質分析數據 2,041 筆。 2. 完成具逆境抗熱產精優良各品種公豬 F2 世代出生登記及 F1 世代系譜配種計 5 頭次種母畜。 3. 完成產精性能耐熱檢定及評選出種豬 5 頭及種雞 20 羽。 4. 完成涼熱季種公鬥雞 157 羽次之精液品質分析 2,041 筆。
	五、生醫用畜禽動物供應體系及最少疾病（MD）畜禽生醫用原料供應與設備開發	1. 推廣優質蘭嶼豬 270 頭，完成 AAALAC 之認證維護工作。 2. 推廣生醫用兔 2,166 隻，完成兔舍 ISO 9001:2015 國際認證複評。 3. 推廣最少疾病番鴨及胚蛋 2,349 枚，估算疫苗販售約可有 1,618 萬元收益。 4. 完成鵝舍軟硬體設施改善及異地種原第 1 次特定鵝隻病原之篩檢與汰除。

工作計畫	實施概況	實施成果
	六、 畜禽幹細胞及人工生殖關鍵性生物技術之研發與效能提升	<ol style="list-style-type: none"> <li>1. 建立生醫用小型豬飼糧配方，進行更新與比較蘭嶼豬離乳後之生長性狀資料與相關血液生化值。</li> <li>2. 完成利用玻璃化冷凍-解凍之方式提高豬卵母細胞冷凍效能。</li> <li>3. 完成不同品種山羊於不同季節精液中 HSPs 之含量調查。</li> <li>4. 建立羊隻腹腔鏡胚移置技術及新式玻璃化冷凍方法。</li> <li>5. 完成高低產雞隻產蛋量、蛋品質等產蛋數據蒐集分析與產蛋相關組織（卵巢）樣本蒐集。</li> </ol>
	七、 農業資源循環產業創新及畜禽生產剩餘資材再利用	<ol style="list-style-type: none"> <li>1. 完成豬糞添加蔬菜殘渣混合液共消化試驗，添加 5%之蔬菜殘渣組有較佳的總固形物及揮發性固體比沼氣產量。</li> <li>2. 完成鳳梨皮與高固形物豬糞進行共消化，沼氣產量可提高 34.5%。</li> <li>3. 養豬循環園區豬糞與農作副產物共消化，提升能源效率，減碳 7,588 公噸二氧化碳當量。</li> <li>4. 完成雞糞加值產品處理套組技術移轉，雞糞加工肥料製造成本為 5.32 元/kg。</li> <li>5. 協助甘藷產業處理 60 公噸甘藷格外品飼料化，生產「憨吉牛鮮乳」販售。</li> <li>6. 完成辦理 APEC 循環農業國際研討會，共 11 個國家 70 人參加，提升經驗技術交流。</li> <li>7. 由本所、農業試驗所、畜牧處、臺灣大學、成功大學及台糖公司等組成團隊，榮獲國家農業科學獎傑出團隊獎。</li> </ol>
	八、 牧草、飼料生產及品質改進	<ol style="list-style-type: none"> <li>1. 完成狼尾草機能性新品系之比較試驗及高莖型新品系之大面積試驗。</li> <li>2. 完成尼羅草誘變植株及耐旱品系試驗調查。</li> <li>3. 完成間植用芻料大豆秋作不同氮肥施用量的農藝性狀與產量調查及品質分析。</li> <li>4. 完成白桑在夏秋季不同割期的農藝性狀與產量調查及品質分析。</li> <li>5. 完成地區性特色作物之芻料青貯品質分析。</li> <li>6. 完成優質蛋白玉米新品系之芻料品質分析及青貯調製。</li> <li>7. 完成芻料高粱春夏作之抗營養成分分析及青貯品質分析。</li> </ol>



工作計畫	實施概況	實施成果
		8. 建立不同種國產牧草之粒狀型態芻料調製技術，提供更多元的芻料利用方式。 9. 開發易堆疊壓縮之小方型包模組及小包裝芻料產品試製。 10. 完成狼尾草廢菇包之飼糧調製及小牛動物試驗，可增加有益微生物菌群豐富度，且促進體重增加。
	九、飼料資源開發及利用效率提升與飼料檢測	1. 完成中鏈脂肪酸在懷孕母豬飼糧中最佳推薦用量，添加 0.75% 或 1.5% 中鏈脂肪酸有改善懷孕母豬後期的體重及飼料轉換率。 2. 高、低飼效豬隻腸道菌相組成具明顯區隔，已發現高飼料效率的關鍵菌種。 3. 飼糧以枯草桿菌固態發酵產物取代魚粉 50%，可維持白肉雞生長性能。 4. 蛋雞第二產期飼糧以粗蛋白質 18% 及可代謝能 2,850 kcal/kg 之配方較具經濟效益。 5. 以完全混合飼糧餵飼臺灣水鹿可有效提高飼養經濟效益，每頭增加 3,563 元收益。 6. 建立以高效液相層析串聯感應耦合電漿質譜儀分析 5 種有機及無機硒之方法。
	十、符合健康需求及產業應用之特色化畜禽產品開發	1. 完成風味殼蛋、雞肉羅芙、雞肉香腸及調味雞蛋絲調理包之開發。 2. 完成雞胸肉、豬腿肉及牛肉之軟質肉製品製作，以雞肉製品最受青睞。 3. 完成以國產原料乳製作莫札瑞拉起司之製程評估。 4. 完成羊乳羶味來源評估，證實羊羶味與脂肪酶活性呈正相關。
	十一、推動研發成果產業化及技術擴散	1. 技術移轉 43 件，授權金合計 598 萬 1 千元。 2. 行政院農業委員會智審會審議通過新增技術移轉案 17 件。 3. 專利獲證 2 件。 4. 執行產學合作計畫 4 件。 5. 創新育成中心簽約進駐 7 件，進駐輔導中 16 件，畢業離駐 6 件。

工作計畫	實施概況	實施成果
	十二、經濟動物與伴侶動物保健飼料添加物研發及商品化之創新開發	1. 建立液態發酵最適培養基配方設計 2 式及臺灣香檬萃取作業程序 1 式。 2. 應用益生菌可促進仔豬及白肉雞生長性能及延長雞蛋儲存期新鮮度。 3. 完成運用先導型發酵平臺完成紫色狼尾草試量產級萃取與穩定化技術 1 式。 4. 泌乳牛飼糧添加菇類菌絲體狼尾草菇包，可減緩乳量下降及維持乳品質穩定效果。 5. 抗發炎益生菌 G7 可降低豬隻發炎反應細胞激素 IL-6，改善豬隻緊迫發炎反應。 6. 完成辦理無抗飼養宣導 18 場次，參加人數 846 人，提升農民健康養殖新觀念。 7. 完成「亞洲畜牧業的無抗生素管理-動物疫苗與促進健康的飼料添加物創新與應用」國際研討會 1 場次，參加人數達 92 人，提升研發成果曝光度。
	十三、因應氣候變遷韌性農業體系及畜牧產業調適研究	1. 完成於牛舍內裝設溫濕度感測器，並監控牛隻體溫及呼吸速率等緊迫反應。 2. 建置肉牛環境降溫設施 1 式，建置涼熱季純種熱帶母牛及熱帶牛與溫帶牛雜交母牛的呼吸數及體溫資料。 3. 研發高濕氣候條件之白羅曼鵝營養（植酸酶）調適技術 1 式及鵝舍飲用水降溫設備設計圖 1 式。 4. 應用中央氣象局資訊平臺於芻料生產調製，減少氣候變遷對牧草生產影響。 5. 建置養牛、養羊及養豬產業氣候變遷災害衝擊知識平臺，從建議調適策略中獲得飼養管理或畜舍設計等參考方案。
二、一般行政	基本行政工作維持，協助完成各項試驗目標	配合各項試驗工作之進行，協助完成各項人事、主計、政風、研考、文書、庶務、財產保管等行政工作推展，以科技產業化，產業科技化目標，落實健康、效率、永續經營之農業政策推展。
三、農業試驗發展	建置中長程公共建設	已完成 8 項工程之規劃設計，其中 3 件工程業經水保計畫核定，另部分工程需進行環差評估等作業，故辦理保留。
四、交通及運輸設備	汰、增購公務車輛	為落實節能減碳及加強行車安全，依照公務車輛使用年限及折舊程度，配合汰換車輛，俾利試驗工作之進行。

(二) 上年度已過期間(111 年 1 月 1 日至 6 月 30 日止)計畫實施成果概述

工作計畫	實施概況	實施成果
一、畜牧試驗研究	一、畜禽品種改良與參與式育種，以及繁殖生產技術改進	<ol style="list-style-type: none"> <li>1. 完成建立即時定量聚合酶連鎖反應技術之操作流程，於採樣後 4 小時可快速檢測致病菌種，作為乳房炎用藥參考。</li> <li>2. 完成與國外肉牛雜交之肥育公牛，其肥育期間日增重皆比純種臺灣黃牛有較佳的增重表現。</li> <li>3. 媒合屏東新埤肉牛場出售架仔公牛至嘉義六腳肉牛場進行後端肥育、嘉義六腳肉牛場出售種女牛至桃園新屋肉牛場建立基礎繁殖族群，整合上、下游產業鏈串接。</li> <li>4. 完成並建立 3 種努比亞雜交模式所生產雜交 F1 世代從出生到上市之生長曲線。</li> <li>5. 完成 43 頭黑豬生長性能及 12 頭屠體性狀分析，放牧及圈養之豬隻第 18 週之體重分別為 140.8kg 及 150.8kg，屠宰率分別為 86.6%及 87.3%。</li> <li>6. 「畜試紅豬」於 111 年 3 月 28 日經行政院農業委員會審定核准，通過畜試紅豬新品系命名登記。</li> <li>7. 輔導 2 間豬場（彙家養國際股份有限公司與永亨畜牧場）建置豬隻基礎資料，未來有助於民間豬場種豬系譜與育種資料庫建置及維護；輔導 1 間廠商（臺陸農畜產股份有限公司）進駐創新育成中心，協助其育種計畫。</li> <li>8. 111 年 1—6 月輔導養豬場，其豬隻育成率平均為 87.66%、平均仔豬離乳頭數與母豬每年生產肉豬上市頭數分別為 20.15 頭及 16.86 頭。</li> <li>9. 「凱馨錦達烏骨雞」與「花畜鬥雞」新品系命名登記審定原則通過。</li> <li>10. 植物性飼糧對褐色菜鴨產蛋性能之影響，完成褐色菜鴨 8—14 週齡飼養試驗。</li> <li>11. 完成白羅曼種鵝育成期任、限飼及公母合、分飼試驗之繁殖階段資料蒐集與分析。</li> <li>12. 駝鳥分飼於塑膠墊、有機粗糠及沙石墊料組，以沙石組表現最佳。</li> </ol>
	二、國家種原庫多功能應用及遺傳多樣性維護	<ol style="list-style-type: none"> <li>1. 完成源興牛命名申請書撰寫，送交源興居牧場確認內容。</li> <li>2. 調查花蓮地區涼季環境平均溫度、濕度及溫濕度指數分別為 20.28℃、75.0%及 66.9，水牛於涼季平均呼吸速率為 27.4 次/分，平均體溫為 38.4℃。</li> </ol>

工作計畫	實施概況	實施成果
		3. 完成微小型豬品種 G7 及 G8 世代生長體測數據之蒐集及近親配種繁殖；推廣生醫用小型豬共計 101 頭，推廣金額達 90 萬 9 千元以上。 4. 111 年上半年新增命名品種品系有出生登記之凍存資源合計有精液 618 劑，冷凍卵有 8 劑，家禽卵母細胞 26 劑。 5. 蒐集北斗白鵝畜試貳號與北斗褐鵝畜試壹號公鵝精液品質資料達 360 筆，完成北斗白鵝畜試貳號與北斗褐鵝畜試壹號共 12 枚受精蛋之體細胞製備與凍存共 18 管。 6. 完成狼尾草台畜草三號推廣種植面積約 2 公頃。
	三、種畜禽耐逆境性狀檢定資訊庫之建置及價值鏈創新	1. 完成蒐集出生登記畜禽個體之出生登記與疾病監測資料庫之監測紀錄 18,106 筆與種豬重要疾病監測資料庫之監測紀錄 644 筆。 2. 完成 DHI 受測牛隻乳成分、酮體及體細胞數檢測 101,378 頭次。 3. 完成涼季努比亞山羊及臺灣黑山羊血液生化值 1,000 筆、生長性狀 100 筆及生理性狀 300 筆資料調查建立。 4. 完成 1 家種鴨場預計命名品系育種資料彙整與建置及種鴨推廣 4,102 隻。 5. 白羅曼鵝殘差飼料採食量資料蒐集，已蒐集 50 隻共 4,000 筆之採食量資料。
	四、強化生醫用畜禽供應品質及建構生醫產業動物替代體系	1. 完成生醫用蘭嶼豬特定病原監測（總計檢驗頭數為 58 頭）及 6 次飼養管理與生物安全等教育訓練，並完成 AAALAC 國際認證續評。 2. 蒐集 3 月齡及 4 月齡豬隻腦部、胸腔心血管與生殖系統等 CT 影像資料，及腦部與生殖系統等 MRI 影像資料。 3. 累計供應生醫用胚蛋及雛鴨共計 2,726 隻（枚）；完成最少疾病番鴨試驗族群疾病抗體檢測送驗達 40 件。 4. 完成最少疾病鵝隻第二季健康監測 6 項特定病原皆陰性；累計生產供應 MD 雛鵝 480 隻及 MD 鵝蛋 196 枚，合計 676 隻（枚）。 5. 將已建立之番鴨 iPSc 細胞株，以水禽小病毒活化疫苗進行感染，再利用 PCR 檢測，結果顯示本細胞可作為水禽小病毒宿主細胞，病毒可於細胞內進行複製增殖。

工作計畫	實施概況	實施成果
		6. 完成 2 次生醫兔特定病原監測且上網公告及推廣生醫兔累計 1,476 隻，並通過 2021 年 ISO9001 兔舍國際認證續評。
	五、畜產關鍵性生物技術平臺開發、改良與應用	1. 完成乳牛唾液與血液中熱休克蛋白檢測分析 10 頭。 2. 完成 3 品種公山羊非繁殖季精液採集及冷凍，製做冷凍精液共計 40 劑，並完成冷凍前精液蛋白質樣品萃取。 3. 建立蘭嶼公豬活體之附睪及電刺激方式的精液採集技術。 4. 完成蘭嶼公豬手握法採集、附睪及電激方式採集蘭嶼公豬精液並進行品質分析。 5. 完成 60 週齡高產與低產雞隻產蛋組織樣本蒐集及樣品核酸萃取，進行定序分析。
	六、畜牧廢棄物減量與應用及提升廢水處理效率技術研究；推動農業循環產業化應用，建置區域型農牧循環經營模式	1. 完成標準豬舍示範觀摩會，並評估不同粗蛋白飼糧對生長期豬隻生長性能及糞尿產出量之影響，初步建立肉豬生產管理及經營資訊。 2. 完成養豬場之沼氣發電場域資料蒐集 1 式，並進行豬糞尿廢水添加果菜殘渣共消化污泥馴養；高固形物豬糞渣厭氣消化批次運轉測試。 3. 完成小型蛋雞場糞便處理模組改良，與除臭設施異味洗滌測試，並初步以白肉雞雞糞墊料試製雞糞加工肥料產品。 4. 完成「畜牧廢水施灌牧草經營模式」技術移轉 1 件，增進畜牧廢棄資源循環利用，並蒐集區域性農牧循環背景資料及高風險場區監測。
	七、芻料作物選育及牧草品質提升與增值多元應用；優質芻料調製之技術調校與產業擴散	1. 完成狼尾草、尼羅草及間植用芻料大豆之新品系區域試驗調查及評估。 2. 完成構樹、優質蛋白玉米品系及芻料高粱新品系之芻料利用評估試驗調查及分析。 3. 完成國產粒狀芻料之製粒配方評估及生產，進行不同草種之小型半乾青貯調製利用試驗評估及狼尾草菇包乾粉屑製粒技術評估。 4. 協助桃園觀音牧草產銷班及屏東縣滿州鄉農會 2 個優質乾草示範場域進行廠區設置規劃與設施建構。 5. 完成鳳梨皮渣副產物之青貯配方評估及試製。

工作計畫	實施概況	實施成果
	八、飼料資源開發與利用效率提升及飼料檢驗	<ol style="list-style-type: none"> <li>1. 完成 300 件不同區域乳牛場之總乳樣品蒐集及乳品質與脂肪酸變化分析。</li> <li>2. 完成個別乳牛場連續 5 個月之飼糧及總乳之成份分析。</li> <li>3. 改善芽孢桿菌生產製程，並配製降低飼糧粗蛋白質及添加芽孢桿菌之白肉雞配方。</li> <li>4. 完成改善乳羊夏季乳成分飼料配製 1 式，並開始進行動物試驗。</li> <li>5. 完成餵飼不同型態硒之飼料，對雞隻營養代謝之營養評估。</li> <li>6. 完成複合益生菌飼料添加物製作 1 式。</li> <li>7. 完成 10 株以上之高飼效關鍵腸道菌分離株學名快速鑑別。</li> <li>8. 應用完全混合日糧飼養產茸期臺灣水鹿，完成生長及產茸數據之試驗資料分析各 1 式。</li> </ol>
	九、優質禽畜產加工品開發及副產品利用	<ol style="list-style-type: none"> <li>1. 以 10% 脫脂乳粉作培養基建立乳酸菌發酵 pH 值、活菌數、風味及凝乳情形，發酵至 pH 5.2 時莫札瑞拉起司加熱拉伸成功。</li> <li>2. 新鮮及乾燥銀耳多醣萃取，後續將應用於奶酪產品之試製。</li> <li>3. 利用熱風、真空和微波等不同乾燥方法對於香腸產品品質之影響，並探討真空和微波乾燥導入方式及效率，評估肉品加工業商業應用之可行性。</li> <li>4. 完成雞腳凍膠蒸煮試驗、確認凍膠品質分析及產品試製。</li> <li>5. 以滴雞精法與熬煮法製鵪鶉肌肉萃取物，試驗得知加熱時間不宜過長，以 1—2 小時為宜。</li> <li>6. 鹹蛋白液添加蒟蒻粉可改善蛋白加熱凝固之質地，以利後續加工應用。</li> </ol>
	十、推動研發成果產業化及技術擴散	<ol style="list-style-type: none"> <li>1. 簽訂非專屬授權技術移轉案 18 件，授權金 273 萬元。</li> <li>2. 行政院農業委員會智審會審議通過新增技術移轉案 4 件。</li> <li>3. 獲證中華民國發明專利 2 項、新型專利 1 項。</li> <li>4. 創新育成中心簽約進駐 3 件、進駐輔導 16 件、畢業離駐 3 件。</li> </ol>

工作計畫	實施概況	實施成果
	十一、因應氣候變遷之畜產韌性調適研究及提升產業因應能力	<ol style="list-style-type: none"> <li>1. 完成 150 頭牛對應基因體數據資料庫之系譜整理，完成牛隻涼季生理值資料蒐集與整理。</li> <li>2. 完成評估飼糧粗蛋白質含量對舒緩生長期肉豬熱緊迫之試驗動物準備。</li> <li>3. 完成臺灣歷史溫度、濕度、各縣市產乳量與相關氣象因子資料蒐集與整理，以及 2020 年 1 至 12 月全臺平均乳量損失地圖 1 式。</li> <li>4. 完成肉雞與蛋雞產業受氣溫上升及減少災變損失網頁內容架構之建置。</li> <li>5. 蒐集 188 筆雛鴨於涼季泄殖腔溫度、呼吸數、氨濃度及溫溼度指數資料。</li> </ol>
	十二、優化種原提高母豬繁殖效率與仔豬育成率，及新式模組化豬舍智能精準管理技術，提升養豬產業競爭力	<ol style="list-style-type: none"> <li>1. 完成產仔性狀候選基因 FSHB（濾泡刺激素 <math>\beta</math> 型）與 miR27a（小分子核酸 27 型）之 928 個豬隻樣品分析，有利基因型分別為 62.07%（BB 型）與 88.15%（AA 型）。</li> <li>2. 完成生長期及肥育期肉豬環保飼糧各 1 式，可降低肉豬糞便中氮與磷的排放量 10%與 12%。</li> <li>3. 針對百億基金補助五大繁殖性狀設備，完成調查北北基及桃竹苗地區 4 場；中彰投地區 26 場、雲嘉南地區 22 場及高屏地區 21 場，合計共 73 場之生產資料。</li> <li>4. 優化東部地區種原供應及仔豬育成技術，完成種豬引種及進行經營效率之調查，使用氣壓式升降分娩床對離乳頭數有顯著提升趨勢。</li> <li>5. 哺乳仔豬灌餵芽孢桿菌醱酵液，其下痢百分比較對照組低且育成率較佳，與餵抗生素組表現相當。</li> <li>6. 建立可常溫保存熟食香腸加工技術，並持續改進產品品質。</li> </ol>
二、一般行政	基本行政工作維持，協助完成各項試驗目標	配合各項試驗工作之進行，協助完成各項人事、主計、政風、研考、文書、庶務、財產保管等行政工作推展，以科技產業化，產業科技化目標，落實健康、效率、永續經營之農業政策推展。



工作計畫	實施概況	實施成果
三、農業試驗發展	辦理因應氣候變遷之耐逆境育種設施，推動中長程公共建設計畫	<ol style="list-style-type: none"> <li>1. 種豬檢定舍及種原培育室工程、智能型模擬氣候逆境及生物安全溫室工程均已於 6 月完成招標，並依進度推動工程。</li> <li>2. 新式模組化種豬舍及周邊設施建置工程、智能化育種羊舍工程及芻料調製場、青貯槽及相關設施建置工程均已完成規劃設計。</li> </ol>
四、交通及運輸設備	汰換老舊車輛，加強行車安全，節約車輛維護費用	為落實節能減碳及加強行車安全，依照公務車輛使用年限及折舊程度，配合汰換車輛，俾利試驗工作之進行。

本頁空白

## 貳、主 要 表



# 行政院農業委員會畜產試驗所

## 歲入來源別預算表

中華民國 112 年度

單位：新臺幣千元

經費門併計

科 目				本年度預算數	上年度預算數	前年度決算數	本年度與 上年度比較	說 明
款	項	目	節 名稱及編號					
2	169	1	合計	6,746	6,746	7,429	0	
			0400000000 罰款及賠償收入	128	128	367	0	
			0451070000 畜產試驗所	128	128	367	0	
			0451070300 賠償收入	128	128	367	0	
4	180	1	0451070301 一般賠償收入	128	128	367	0	本年度預算數係廠商違約逾期交貨或完工之賠償收入。
			0700000000 財產收入	1,674	1,674	1,653	0	
			0751070000 畜產試驗所	1,674	1,674	1,653	0	
			0751070100 財產孳息	1,377	1,377	1,425	0	
7	177	1	0751070101 利息收入	1	1	-	0	本年度預算數係專戶存款之利息收入。
			0751070103 租金收入	1,376	1,376	1,424	0	本年度預算數係種豬檢定站及育成中心等場地租金收入。
			0751070500 廢舊物資售價	297	297	228	0	本年度預算數係出售報廢財產及廢舊物品等收入。
			1200000000 其他收入	4,944	4,944	5,410	0	
		1	1251070000 畜產試驗所	4,944	4,944	5,410	0	
			1251070200 雜項收入	4,944	4,944	5,410	0	
			1251070201 收回以前年度歲出	-	-	1,112	-	前年度決算數係收回以前年度購置智慧型清牛糞便機器人契約價金等繳庫數。
			1251070210 其他雜項收入	4,944	4,944	4,298	0	本年度預算數係借用宿舍員工自薪資扣回繳庫數、宿舍管理費及處分淘汰畜禽等收入。

**行政院農業委員會畜產試驗所  
歲出機關別預算表**

經資門併計

中華民國 112 年度

單位：新臺幣千元

科 目				本年度 預算數	上年度 預算數	前年度 決算數	本年度與 上年度比較	說 明
款	項	目	節 名稱及編號					
18	7		0051000000 農業委員會主管					
			0051070000 畜產試驗所	817,149	757,929	677,786	59,220	
			5251070000 科學支出	291,458	262,242	267,968	29,216	
			5251071000 畜牧試驗研究	291,458	262,242	267,968	29,216	1. 本年度預算數291,458千元，包括人事費1,709千元，業務費240,303千元，設備及投資47,876千元，獎補助費1,570千元。 2. 本年度預算數之內容與上年度之比較如下： (1) 畜產科學研究經費158,121千元，較上年度增列辦理推展我國畜牧產業淨零排放及強化畜禽減碳生產管理技術等經費19,328千元。 (2) 畜產技術研究經費133,337千元，較上年度增列辦理確保糧食安全之規格化健康雛禽生產體系優化等經費9,888千元。
	2		5651070000 農業支出	525,691	495,687	409,819	30,004	
			5651070100 一般行政	386,919	375,090	379,893	11,829	1. 本年度預算數386,919千元，包括人事費358,045千元，業務費26,449千元，設備及投資1,321千元，獎補助費1,104千元。 2. 本年度預算數之內容與上年度之比較如下： (1) 人員維持費358,045千元，較上年度伸算增列調整待遇等經費13,304千元。 (2) 基本行政工作維持費28,874千元，較上年度減列建置雲端版文書檔案管理資訊系統等經費1,475千元。
			5651072000 農業試驗發展	136,537	118,627	28,107	17,910	1. 本年度預算數136,537千元，包括業務費4,406千元，設備及投資132,131千元。 2. 本年度預算數之內容與上年度之比較如下：
	3							

**行政院農業委員會畜產試驗所**  
**歲出機關別預算表**

經資門併計

中華民國 112 年度

單位：新臺幣千元

科 目					本年度 預算數	上年度 預算數	前年度 決算數	本年度與 上年度比較	說 明
款	項	目	節	名稱及編號					
									(1)因應氣候變遷之耐逆境育種設施建置中長程公共建設計畫總經費363,860千元，分年辦理，110至111年度已編列146,734千元，本年度續編第3年經費108,875千元，較上年度減列9,752千元。
		4		5651079000 一般建築及設備	2,035	1,770	1,819	265	(2)新增外來入侵種埃及聖鵝、綠鬣蜥與恆春半島銀合歡移除及復育計畫(112-113年)總經費152,242千元，分2年辦理，本年度編列第1年經費27,662千元。
			1	5651079011 交通及運輸設備	2,035	1,770	1,819	265	本年度預算數之內容與上年度之比較如下：
									1.汰換小客貨兩用車1輛、小貨車1輛及公務機車2輛經費2,035千元。
									2.上年度汰換7至8人座小客貨兩用車2輛及公務機車1輛預算業已編竣，所列1,770千元如數減列。
		5		5651079800 第一預備金	200	200	-	0	仍照上年度預算數編列。



本頁空白

# 參、附 屬 表



**行政院農業委員會畜產試驗所**  
**歲入項目說明提要表**

中華民國112年度

單位：新臺幣千元

來源子目及 細目與編號	0451070300 賠償收入	-0451070301 -一般賠償收入	預算金額	128	承辦單位	總所暨各分所場
----------------	--------------------	------------------------	------	-----	------	---------

歲 入 項 目 說 明

一、項目內容 廠商違約逾期交貨或完工之賠償收入。	二、法令依據 依據合約規定辦理。
-----------------------------	---------------------

金 額 及 說 明

款	項	目	節	名 稱	金 額	說 明
2	169	1	1	0400000000 罰款及賠償收入	128	
				0451070000 畜產試驗所	128	
				0451070300 賠償收入	128	
				0451070301 一般賠償收入	128	廠商違約逾期交貨或完工之賠償收入。

**行政院農業委員會畜產試驗所**  
**歲入項目說明提要表**

中華民國112年度

單位：新臺幣千元

來源子目及 細目與編號	0751070100 財產孳息	-0751070101 -利息收入	預算金額	1	承辦單位	總所暨各分所場
----------------	--------------------	----------------------	------	---	------	---------

歲 入 項 目 說 明

一、項目內容 專戶存款利息收入。	二、法令依據 依據國庫法第11條規定辦理。
---------------------	--------------------------

金 額 及 說 明

款	項	目	節	名 稱	金 額	說 明
4	180	1	1	0700000000 財產收入	1	
				0751070000 畜產試驗所	1	
				0751070100 財產孳息	1	
				0751070101 利息收入	1	專戶存款之利息收入。

**行政院農業委員會畜產試驗所**  
**歲入項目說明提要表**

中華民國112年度

單位：新臺幣千元

來源子目及 細目與編號	0751070100 財產孳息	-0751070103 -租金收入	預算金額	1,376	承辦單位	總所暨各分所場
----------------	--------------------	----------------------	------	-------	------	---------

**歲 入 項 目 說 明**

一、項目內容

種豬檢定站及育成中心等承租本所國有財產場地  
租金收入。

二、法令依據

1. 國有財產法第28條。
2. 國有財產局91年11月12日台財產接字第091003  
0867號函。

金 額				及 說 明	
款	項	目	節	名 稱	金 額
4	180	1		0700000000 財產收入	1,376
				0751070000 畜產試驗所	1,376
				0751070100 財產孳息	1,376
			2	0751070103 租金收入	1,376
種豬檢定站及育成中心等場地租金收入。					

**行政院農業委員會畜產試驗所**  
**歲入項目說明提要表**

中華民國112年度

單位：新臺幣千元

來源子目及 細目與編號	0751070500 廢舊物資售價	預算金額	297	承辦單位	總所暨各分所場
----------------	----------------------	------	-----	------	---------

歲 入 項 目 說 明

一、項目內容 出售報廢財產及廢舊物品等收入。	二、法令依據 依據國庫法第11條規定辦理。
---------------------------	--------------------------

金 額 及 說 明

款	項	目	節	名 稱	金 額	說 明
4	180	2		0700000000 財產收入	297	
				0751070000 畜產試驗所	297	
				0751070500 廢舊物資售價	297	出售報廢財產及廢舊物品等收入。



**行政院農業委員會畜產試驗所**  
**歲入項目說明提要表**

中華民國112年度

單位：新臺幣千元

來源子目及 細目與編號	1251070200 雜項收入	-1251070210 -其他雜項收入	預算金額	4,944	承辦單位	總所暨各分所場
----------------	--------------------	------------------------	------	-------	------	---------

**歲 入 項 目 說 明**

**一、項目內容**

- 1.處分淘汰畜禽等收入。
- 2.出售出版品及招標文件等收入。
- 3.設置太陽光電發電設備售電收入回饋金。
- 4.員工借用宿舍自薪資扣回繳庫數及宿舍管理費等收入。
- 5.畜產訓練中心及學員宿舍等場地清潔費收入。

**二、法令依據**

依據國庫法第11條、全國軍公教員工待遇支給要點第4點及行政院人事行政局100年6月28日局授住字第1000301726號函辦理。

金				額		及		說		明	
款	項	目	節	名	稱	金	額	說	明		
7	177	1		1200000000							
				其他收入		4,944					
				1251070000							
				畜產試驗所		4,944					
				1251070200							
		2		雜項收入		4,944					
			1251070210								
			其他雜項收入		4,944						

**行政院農業委員會畜產試驗所**  
**歲出計畫提要及分支計畫概況表**  
中華民國112年度

經費門併計

單位：新臺幣千元

工作計畫名稱及編號	5251071000 畜牧試驗研究	預算金額	291,458
計畫內容：		預期成果：	
1. 畜禽品種改良繁殖生產及品質技術改進。 2. 國家種原庫多功能應用及遺傳多樣性維護，基因選種科技研發與產業運用。 3. 強化生醫用畜禽供應品質及建構生醫產業動物替代體系。 4. 畜產關鍵性生物技術平臺開發、改良與應用。 5. 畜牧廢棄物減量及應用及提升廢水處理效率技術；推動農業循環產業化應用及農牧循環示範場域建置。 6. 芻料作物選育及牧草品質提升與加值多元應用及優質芻料調製之技術調校與產業擴散。 7. 飼料資源開發與利用效率提升及飼料檢驗。 8. 優質禽畜產加工品開發及副產品利用。 9. 推動研發成果產業化及技術擴散。 10. 優化種原與提高母豬繁殖效率，以及新式模組化豬舍之智能精準管理技術，提升養豬產業競爭力。 11. 推展我國畜牧產業淨零排放，強化畜禽減碳生產管理技術。		1. 畜禽品種改良繁殖生產及品質技術改進。 (1) 探討不同牛床形式與擠乳方式對牛隻乳房炎之影響。 (2) 高肉質肉牛雜交品系之屠肉品質調查。 (3) 建立商用努比亞雜交山羊生產與肥育模式。 (4) 評估利用鹿糞做為試管消化率微生物來源之可行性。 (5) 探討營養策略對離乳仔豬生長表現之影響。 (6) 改良黑絨烏骨雞產蛋數與蛋殼色澤。 (7) 探討褐色菜鴨之植物性飼糧營養需要量及飼料成本之研究。 (8) 白羅曼種鵝舍內飼養技術建立。 2. 國家種原庫多功能應用及遺傳多樣性維護，基因選種科技研發與產業運用。 (1) 擴大畜產生物遺傳資源庫存與流通應用。 (2) 保存與應用臺灣黃牛遺傳資源。 (3) 維護小型豬品種多樣性。 (4) 建構褐色菜鴨高飼效品系遺傳選拔指數。 (5) 華鵝遺傳多樣性維護與利用。 (6) 牧草耐逆性相關DNA分子標誌開發。 (7) 臺灣水牛抗熱緊迫基因型多態性和表現量分析。 (8) 蘭嶼豬種原回流蘭嶼鄉環境適應性評估。 (9) 建置種雞蛋殼品質相關候選基因檢測平台。 3. 強化生醫用畜禽供應品質及建構生醫產業動物替代體系。 (1) 生產生醫用途小型豬、最少疾病鵝群及番鴨，供應各類試驗研究及產業應用。 (2) 建立優質化實驗用兔生產供應體系。 (3) 發展家禽誘導多能性幹細胞於疫苗之研究。 (4) 發展豬誘導多能性幹細胞於再生醫學之研究。 (5) 建立蘭嶼豬於不同月齡之電腦斷層掃描及磁共振造影資料庫，供未來醫學研究應用。 4. 畜產關鍵性生物技術平臺開發、改良與應用。 (1) 分析高低產雞隻核糖核酸表現差異基因，並進行表現量分析。 (2) 探討商業用飼糧高粗纖維低代謝對於蘭嶼豬繁殖性能之影響。 (3) 建立蘭嶼豬輔助生殖技術。 (4) 改善豬胚冷凍解凍後存活率。 5. 畜牧廢棄物減量及應用及提升廢水處理效率技術；推動農業循環產業化應用及農牧循環示範場域建置。 (1) 以生命週期評估肉豬碳足跡。 (2) 探討高床水簾肉豬舍對豬隻生長與廢棄物減量效果。 (3) 雞糞加工肥料產品研發應用。 (4) 建置區域性農牧循環經營模式。 (5) 評估畜牧廢水與農副產物共消化效能評估。 (6) 畜禽農牧循環示範場域推動與建置。 (7) 施用畜牧廢水於農地之精進評估。 (8) 畜牧廢水氮磷減量技術探討。 6. 芻料作物選育及牧草品質提升與加值多元應用及優質芻料調製之技術調校與產業擴散。 (1) 選育品質佳且適地適種及可多元化利用或抗耐逆境之牧草品種，提高國產芻料利用率。 (2) 建立新品種牧草合理化施肥及栽培管理模式，提升	

**行政院農業委員會畜產試驗所**  
**歲出計畫提要及分支計畫概況表**  
中華民國112年度

經資門併計

單位：新臺幣千元

工作計畫名稱及編號	5251071000 畜牧試驗研究	預算金額	291,458
	<p>國產芻料之產能及品質。</p> <p>(3)評估冬季短期小穀類牧草作為芻料之可行性。</p> <p>(4)評估畜禽糞廢棄物應用於國產牧草之循環生產模式，達友善環境之永續農業經營。</p> <p>(5)建立牧草之耐熱性及耐旱性評估生理指標。</p> <p>(6)開發小型反芻動物之灌木型芻料。</p> <p>(7)開發羊、鹿用小包裝芻料產品。</p> <p>(8)優質芻料調製之技術調校與產業擴散。</p> <p>7.飼料資源開發與利用效率提升及飼料檢驗。</p> <p>(1)探討不同芻料對乳牛瘤胃菌相組成之影響。</p> <p>(2)評估透過添加不同含量大豆油提升山羊熱季乳成分。</p> <p>(3)評估豬隻飼料效率相關菌相組成，供後續提高飼效優化方式。</p> <p>(4)開發複合式益生菌飼料添加物提升雞隻生產性能及保健效能。</p> <p>(5)開發檢測飼料不同型態硒之分析方法，以評估精準使用劑量。</p> <p>8.優質禽畜產加工品開發及副產品利用。</p> <p>(1)銀耳多醣應用於凝乳產品之開發。</p> <p>(2)評估不同乾燥方法對肉製品品質影響。</p> <p>(3)應用鹹鴨蛋白開發休閒食品。</p> <p>(4)開發國產奶油起司。</p> <p>(5)開發國產豬肉及雞肉濕式熟成技術。</p> <p>(6)帶殼鮮蛋即食產品之脫殼製程研究。</p> <p>9.推動研發成果產業化及技術擴散。</p> <p>(1)藉由強化產、官、學交流平台，建立農業育成中心網絡，提升服務能量及競爭力，並善用其資源服務更多農民及農企業。</p> <p>(2)推動產學合作及技術移轉，落實科技產業化與產業科技化。</p> <p>(3)強化畜產業對創新科技需求構面之研究，掌握產業發展趨勢與需求，以建構畜產業之研發及推廣輔導策略。</p> <p>10.優化種原與提高母豬繁殖效率，以及新式模組化豬舍之智能精準管理技術，提升養豬產業競爭力。</p> <p>(1)應用複合型減抗飼料添加物調節母豬與仔豬免疫平衡。</p> <p>(2)種豬產仔性狀及肌內脂肪相關標記分析與基因型資料庫擴充。</p> <p>(3)密閉式高床肉豬舍精準管理模式研發。</p> <p>(4)優化花東地區種原供應體系與自動化設備之效率評估。</p> <p>(5)可常溫保存豬肉加工品技術開發。</p> <p>11.推展我國畜牧產業淨零排放，強化畜禽減碳生產管理技術。</p> <p>(1)本土畜禽腸胃發酵碳排係數更新。</p> <p>(2)強化畜牧產業減碳生產管理技術。</p> <p>(3)優化畜禽舍降溫設備節電功能。</p> <p>(4)推動光電能畜禽舍之畜禽生長經營模式。</p> <p>(5)完善畜禽產品碳足跡資訊建立。</p>		

**行政院農業委員會畜產試驗所**  
**歲出計畫提要及分支計畫概況表**  
中華民國112年度

經資門併計

單位：新臺幣千元

工作計畫名稱及編號		預算金額	
5251071000 畜牧試驗研究		291,458	
分支計畫及用途別科目	金額	承辦單位	說明
01 畜產科學研究	158,121	總所	1. 本分支計畫編列158,121千元，研究計畫內容如下：
1000 人事費	1,241		(1)種畜禽產業研究應用與畜產遺傳資源資料庫整合。
1040 加班值班費	1,241		(2)建構生醫產業動物替代體系。
2000 業務費	132,140		(3)飼料資源開發與利用效率提升及飼料檢驗。
2003 教育訓練費	340		(4)優質畜禽產加工品開發及副產品利用。
2006 水電費	10,973		(5)畜牧廢棄物減量及應用與提升廢水處理效率技術。
2009 通訊費	1,363		(6)推展我國畜牧產業淨零排放，強化畜禽減碳生產管理技術。
2018 資訊服務費	1,972		(7)農業創新育成服務與畜產青農培訓及推廣策略之研究。
2021 其他業務租金	455		2. 人事費1,241千元，係員工試驗超時加班費。
2024 稅捐及規費	121		3. 業務費132,140千元。
2027 保險費	72		(1)員工教育訓練費340千元。
2033 臨時人員酬金	32,763		(2)水電費10,973千元。
2036 按日按件計資酬金	1,535		(3)郵資、電話、數據網路通訊費等1,363千元。
2042 國際組織會費	300		(4)資訊操作及維修服務等1,972千元。
2045 國內組織會費	114		(5)租用車輛及業務用設備等租金455千元。
2051 物品	29,957		(6)水汙染防制及專利權規費等121千元。
2054 一般事務費	29,858		(7)對財產保險等72千元。
2063 房屋建築養護費	3,668		(8)辦理試驗研究相關業務人員之勞務服務費32,763千元。
2066 車輛及辦公器具養護費	107		(9)聘請國內外專家學者之出席費、講座鐘點費、稿費及顧問費等1,535千元。
2069 設施及機械設備養護費	13,427		(10)參加國際畜政聯盟(ICAR)等會費300千元。
2072 國內旅費	4,513		(11)參加獸醫師公會及農學團體等會費114千元。
2078 國外旅費	202		(12)購置事務用品、試驗藥品、動物飼料、油料、衛生用具等29,957千元。
2081 運費	400		(13)協助資料建檔、清潔等勞務承攬、印刷、保全及雜支等29,858千元。
3000 設備及投資	24,170		(14)畜舍及試驗房舍修繕費等3,668千元。
3010 房屋建築及設備費	1,133		(15)辦公用器具養護費107千元。
3020 機械設備費	16,704		(16)設施及儀器設備養護費等13,427千元。
3025 運輸設備費	1,025		
3030 資訊軟硬體設備費	3,443		
3035 雜項設備費	1,865		
4000 獎補助費	570		
4040 對國內團體之捐助	570		

**行政院農業委員會畜產試驗所**  
**歲出計畫提要及分支計畫概況表**  
中華民國112年度

經資門併計

單位：新臺幣千元

工作計畫名稱及編號		預算金額	
5251071000 畜牧試驗研究		291,458	
分支計畫及用途別科目	金額	承辦單位	說明
02 畜產技術研究	133,337	各分所場	<p>(17)國內差旅費4,513千元。</p> <p>(18)參加國際畜政聯盟(ICAR)之會員國年會暨科技會議等國外旅費202千元。</p> <p>(19)試驗用物品運輸裝卸運費400千元。</p> <p>4.設備及投資24,170千元。</p> <p>(1)辦理畜禽舍整修工程等1,133千元。</p> <p>(2)購置畜禽溫室氣體監測設備、氣相層析儀等16,704千元。</p> <p>(3)購置農地搬運車等1,025千元。</p> <p>(4)購置網站應用程式防火牆、種原網種原資料庫安全存取系統等3,443千元。</p> <p>(5)購置座式割草機、冷氣機、冰箱等1,865千元。</p> <p>5.獎補助費570千元，係補助大專院校、研究機構及相關法人等單位辦理瘤胃甲烷減排之微生物菌源庫建立與篩選計畫。</p> <p>1.本分支計畫編列133,337千元，研究計畫內容如下：</p> <p>(1)確保糧食安全之規格化健康雛禽生產體系優化。</p> <p>(2)優化畜禽舍降溫設備節電功能。</p> <p>(3)建置畜牧業氣候變遷災害衝擊知識平臺。</p> <p>(4)強化生醫用畜禽供應品質。</p> <p>(5)臺灣黃牛遺傳資源保存及水牛基因多態性分析。</p> <p>(6)建構褐色菜鴨高飼效品系遺傳選拔指數。</p> <p>(7)華鵝遺傳多樣性維護及利用。</p> <p>(8)種鹿高效能冷凍精液生產及產業推廣。</p> <p>2.人事費468千元，係員工試驗超時加班費。</p> <p>3.業務費108,163千元。</p> <p>(1)員工教育訓練費493千元。</p> <p>(2)水電費5,735千元。</p> <p>(3)郵資、電話、數據網路通訊費等655千元。</p> <p>(4)試驗用土地租金40千元。</p> <p>(5)資訊操作及維修服務等1,077千元。</p> <p>(6)業務用設備租金422千元。</p> <p>(7)水汙染防制規費等146千元。</p>
1000 人事費	468		
1040 加班值班費	468		
2000 業務費	108,163		
2003 教育訓練費	493		
2006 水電費	5,735		
2009 通訊費	655		
2012 土地租金	40		
2018 資訊服務費	1,077		
2021 其他業務租金	422		
2024 稅捐及規費	146		
2027 保險費	168		
2033 臨時人員酬金	28,567		
2036 按日按件計資酬金	426		
2039 委辦費	500		
2042 國際組織會費	255		
2045 國內組織會費	119		
2051 物品	35,647		
2054 一般事務費	12,788		
2063 房屋建築養護費	3,562		
2066 車輛及辦公器具養護費	123		
2069 設施及機械設備養護費	8,951		

**行政院農業委員會畜產試驗所**  
**歲出計畫提要及分支計畫概況表**  
中華民國112年度

經資門併計

單位：新臺幣千元

工作計畫名稱及編號	5251071000 畜牧試驗研究	預算金額	291,458
分支計畫及用途別科目	金額	承辦單位	說明
2072 國內旅費	7,853		(8)對財產保險等168千元。
2081 運費	636		(9)辦理試驗研究相關業務人員之勞務服務費28,567千元。
3000 設備及投資	23,706		(10)聘請國內外專家學者之出席費、講座鐘點費、稿費及顧問費等426千元。
3010 房屋建築及設備費	7,857		(11)委託研究確保糧食安全之規格化健康雛禽生產體系優化計畫500千元。
3020 機械設備費	8,538		(12)參加國際實驗動物管理評鑑及認證協會會費255千元。
3025 運輸設備費	354		(13)參加獸醫師公會及農學團體等會費119千元。
3030 資訊軟硬體設備費	5,395		(14)購置事務用品、試驗藥品、動物飼料、油料、衛生用具等35,647千元。
3035 雜項設備費	1,562		(15)協助資料建檔、清潔等勞務承攬、印刷、保全及雜支等12,788千元。
4000 獎補助費	1,000		(16)畜舍及實驗房舍修繕費等3,562千元。
4030 對特種基金之補助	1,000		(17)辦公用器具養護費123千元。
			(18)設施及儀器設備養護費等8,951千元。
			(19)國內差旅費7,853千元。
			(20)試驗用物品運輸裝卸運費636千元。
			4.設備及投資23,706千元。
			(1)辦理畜舍增修工程、鵝舍修繕工程等7,857千元。
			(2)購置羊舍降溫系統、豬隻移動平臺等8,538千元。
			(3)購置乳牛場數位影像監視系統99千元；電動搬運車85千元；放牧巡視機車2輛170千元。
			(4)購置智慧母豬難產及機械人系統、乳牛乳房炎熱影像偵測系統設備等5,395千元。
			(5)購置冷氣機、座式割草機、節能變頻馬達裝置設備等1,562千元。
			5.獎補助費1,000千元，係補助大專院校、研究機構及相關法人等單位辦理探討枯草芽孢桿菌對鴨隻腸道菌相與溫室氣體排放的影響等計畫。

**行政院農業委員會畜產試驗所**  
**歲出計畫提要及分支計畫概況表**  
中華民國112年度

經資門併計

單位：新臺幣千元

工作計畫名稱及編號	5651070100 一般行政	預算金額	386,919
計畫內容： 辦理各項總務、主計、人事、政風等行政業務，並協助各業務單位試驗研究業務推動，以完成各項試驗目標。		預期成果： 支援各業務試驗單位行政管理工作，以提高工作效率，落實農業施政之推展。	
分支計畫及用途別科目	金額	承辦單位	說明
01 人員維持	358,045	總所暨各分所場	職員182人、技工118人、駕駛4人、工友8人、約僱人員65人，合計377人，共需人事費如列數。
1000 人事費	358,045		
1015 法定編制人員待遇	159,478		
1020 約聘僱人員待遇	30,198		
1025 技工及工友待遇	54,676		
1030 獎金	52,824		
1035 其他給與	5,534		
1040 加班值班費	11,134		
1045 退休退職給付	356		
1050 退休離職儲金	21,346		
1055 保險	22,499		
02 基本行政工作維持	28,874	總所暨各分所場	本分支計畫係辦理基本行政工作業務等所需經費，共編列28,874千元，內容如下： 1.業務費26,449千元。 (1)員工教育訓練費100千元。 (2)水電費2,635千元。 (3)郵資、電話、數據網路通訊費等1,188千元。 (4)資訊操作及維修服務等2,323千元。 (5)租用場地、車輛等租金566千元。 (6)公務車輛使用牌照稅、汽車燃料使用費及土地丈量規費等535千元。 (7)公務車輛及房屋財產保險費等598千元。 (8)辦理生物安全環境維護工作人員之勞務服務費2,161千元。 (9)辦理性別主流化、全民國防教育及其他政策性訓練課程等各項講習訓練之講座鐘點費203千元。 (10)購置事務用品、電腦耗材、油料、衛生用具等2,861千元。 (11)協助資料建檔、清潔等勞務承攬、印刷、保全、員工健康檢查、文康活動、消防安全檢查及雜支等7,373千元；政風廉政工作業務費50千元；員工協助方案相關經費60千元。 (12)辦公廳舍及宿舍養護費等1,405千元。
2000 業務費	26,449		
2003 教育訓練費	100		
2006 水電費	2,635		
2009 通訊費	1,188		
2018 資訊服務費	2,323		
2021 其他業務租金	566		
2024 稅捐及規費	535		
2027 保險費	598		
2033 臨時人員酬金	2,161		
2036 按日按件計資酬金	203		
2051 物品	2,861		
2054 一般事務費	7,483		
2063 房屋建築養護費	1,405		
2066 車輛及辦公器具養護費	792		
2069 設施及機械設備養護費	2,675		
2072 國內旅費	901		
2081 運費	8		
2084 短程車資	15		
3000 設備及投資	1,321		
3030 資訊軟硬體設備費	733		
3035 雜項設備費	588		
4000 獎補助費	1,104		

行政院農業委員會畜產試驗所  
歲出計畫提要及分支計畫概況表

經資門併計

中華民國112年度

單位：新臺幣千元

工作計畫名稱及編號	5651070100 一般行政	預算金額	386,919
分支計畫及用途別科目	金額	承辦單位	說 明
4085 獎勵及慰問	1,104		(13)公務車輛、辦公用器具保養維修等792千元。 (14)機電、消防安全設備保養維修等2,675千元。 (15)國內差旅費901千元。 (16)物品運輸裝卸運費8千元。 (17)短程車資15千元。 2.設備及投資1,321千元。 (1)汰換電腦等733千元。 (2)汰換冷氣機、影印機等588千元。 3.獎補助費1,104千元，係退休(職)員工三節慰問金。



**行政院農業委員會畜產試驗所**  
**歲出計畫提要及分支計畫概況表**  
中華民國112年度

經費門併計

單位：新臺幣千元

工作計畫名稱及編號	5651072000 農業試驗發展	預算金額	136,537
-----------	-------------------	------	---------

計畫內容：

1. 辦理因應氣候變遷之耐逆境育種設施建置中長程公共建設計畫：
  - (1) 建置因應氣候變遷之高生物安全智能型家畜生產及育種設施4座，提供育種示範場域及選育工作平臺，做為民間畜牧場示範畜舍。
  - (2) 建置種豬檢定舍及新式模組化種豬舍2座，支援品種選育及建立友善生產技術，做為輔導民間育種及高生物安全示範場域。
  - (3) 建置耐氣候逆境飼料調製場及生物安全溫室2座，開發多樣化飼料生產、保存及加值技術，提升飼料作物耐逆境育種之研究量能。
2. 辦理轄管恆春半島土地銀合歡移除及復育造林作業計畫。

預期成果：

1. 因應氣候變遷之耐逆境育種設施建置中長程公共建設計畫成果：
  - (1) 因應氣候變遷建置高生物安全智能型家畜生產及育種設施，進行優良品種選育，提升畜牧產業調適能力及改善畜牧生產效能，縮短家畜育種時程，使我國畜牧產業得以永續發展。
  - (2) 建置種豬檢定舍及新式模組化種豬舍，有效管控豬場環境參數以提升飼養效率，建立新式飼養技術及符合動物福祉之智能型豬舍。
  - (3) 建置耐氣候逆境飼料調製場及生物安全溫室，促進國產飼料作業升級轉型，提升畜產總體價值。
2. 移除恆春半島銀合歡，採用原生種栽植造林，逐步修復本土生態環境，提升生物多樣性。

分支計畫及用途別科目	金額	承辦單位	說明
01 因應氣候變遷之耐逆境育種設施建置中長程公共建設計畫	108,875	總所暨各分所場	本分支計畫辦理項目及內容如下：
3000 設備及投資	108,875		1. 依據行政院109年7月6日院臺農字第1090013254號函核定之「因應氣候變遷之耐逆境育種設施建置中長程公共建設計畫」辦理，計畫總經費363,860千元，執行期間110至113年，本年度續編第3年經費108,875千元，以前年度法定預算數146,734千元，未來年度經費需求數108,251千元。
3010 房屋建築及設備費	108,875		2. 設備及投資108,875千元，係建置因應氣候變遷之高生物安全智能型家畜生產及育種設施建設等所需經費，其中工程管理費1,226千元：按施工費108,875千元，扣除營造工程保險費及營業稅等後為103,690千元提列（計算方式：5,000千元×3.0%+20,000千元×1.5%+75,000千元×1.0%+3,690千元×0.7%=1,226千元），依中央政府各機關工程管理費支用要點規定估算，並配合工程結算總價覈實於得提列數額內執行。
02 恆春半島銀合歡移除及復育計畫	27,662	總所暨各分所場	本分支計畫辦理項目及內容如下：
2000 業務費	4,406		1. 依據行政院111年5月20日院臺農字第1110011603號函核定之「外來入侵種埃及聖鸚、綠鬣蜥與恆春半島銀合歡移除及復育計畫(112-113年)」辦理，計畫總經費152,242千元，執行期間112至113年，本年度編列第1年經費27,662千元，未來年度經費需求數124,580千元。
2024 稅捐及規費	250		2. 業務費4,406千元。
2036 按日按件計資酬金	100		(1) 土地鑑界複丈、謄本等規費250千元。
2051 物品	600		
2054 一般事務費	3,126		
2069 設施及機械設備養護費	180		
2072 國內旅費	120		
2081 運費	30		

**行政院農業委員會畜產試驗所**  
**歲出計畫提要及分支計畫概況表**  
中華民國112年度

經資門併計

單位：新臺幣千元

工作計畫名稱及編號	5651072000 農業試驗發展	預算金額	136,537
分支計畫及用途別科目	金額	承辦單位	說明
3000 設備及投資	23,256		(2)聘請專家學者出席費100千元。
3015 公共建設及設施費	23,256		(3)購置事務用品及現場用耗材、用具、油料等600千元。
			(4)現地調查評估、位址界定、執行對策建議、圖說製作、監測等業務3,126千元。
			(5)設施及機械設備養護費等180千元。
			(6)國內出差旅費120千元。
			(7)物品運輸裝卸費用30千元。
			3.設備及投資23,256千元，係執行轄管恆春半島土地銀合歡移除、復育造林及施設預防野生動物毀損植苗等相關設施所需經費，其中工程管理費407千元：按施工費23,256千元，扣除營造工程保險費及營業稅後為22,149千元提列(計算方式：5,000千元*3%+17,149千元*1.5%=407千元)，依中央政府各機關工程管理費支用要點規定估算，並配合工程結算總價覈實於得提列數額內執行。

**行政院農業委員會畜產試驗所**  
**歲出計畫提要及分支計畫概況表**  
中華民國112年度

經資門併計

單位：新臺幣千元

工作計畫名稱及編號	5651079011 交通及運輸設備	預算金額	2,035
-----------	--------------------	------	-------

計畫內容：

汰購已逾使用年限車輛。

預期成果：

提升車輛效能，以利業務推動。

分支計畫及用途別科目	金額	承辦單位	說 明
01 交通及運輸設備	2,035	總所暨各分所場	總所汰換小客貨兩用車1輛770千元、臺東場汰換小貨車1輛1,100千元、總所汰換輕型電動機車(含電池)1輛80千元、恆春分所汰換燃油機車1輛85千元。
3000 設備及投資	2,035		
3025 運輸設備費	2,035		

行政院農業委員會畜產試驗所  
歲出計畫提要及分支計畫概況表

## 經資門併計

中華民國112年度

單位：新臺幣千元

工作計畫名稱及編號	5651079800 第一預備金	預算金額	200
-----------	------------------	------	-----

計畫內容：  
依實際需要申請動支。

預期成果：  
適時解決需要。

分支計畫及用途別科目	金額	承辦單位	說	明
01 第一預備金	200	總所暨各分所場		
6000 預備金	200			
6005 第一預備金	200			

本頁空白

**行政院農業委員會畜產試驗所**  
**各項費用彙計表**  
中華民國112年度

單位：新臺幣千元

工作計畫名稱及編號 第一、二級用途別 科目名稱及編號	5651070100 一般行政	5251071000 畜牧試驗研究	5651072000 農業試驗發展	5651079011 交通及運輸設備	5651079800 第一預備金	合 計
合 計	386,919	291,458	136,537	2,035	200	817,149
1000 人事費	358,045	1,709	-	-	-	359,754
1015 法定編制人員待遇	159,478	-	-	-	-	159,478
1020 約聘僱人員待遇	30,198	-	-	-	-	30,198
1025 技工及工友待遇	54,676	-	-	-	-	54,676
1030 獎金	52,824	-	-	-	-	52,824
1035 其他給與	5,534	-	-	-	-	5,534
1040 加班值班費	11,134	1,709	-	-	-	12,843
1045 退休退職給付	356	-	-	-	-	356
1050 退休離職儲金	21,346	-	-	-	-	21,346
1055 保險	22,499	-	-	-	-	22,499
2000 業務費	26,449	240,303	4,406	-	-	271,158
2003 教育訓練費	100	833	-	-	-	933
2006 水電費	2,635	16,708	-	-	-	19,343
2009 通訊費	1,188	2,018	-	-	-	3,206
2012 土地租金	-	40	-	-	-	40
2018 資訊服務費	2,323	3,049	-	-	-	5,372
2021 其他業務租金	566	877	-	-	-	1,443
2024 稅捐及規費	535	267	250	-	-	1,052
2027 保險費	598	240	-	-	-	838
2033 臨時人員酬金	2,161	61,330	-	-	-	63,491
2036 按日按件計資酬金	203	1,961	100	-	-	2,264
2039 委辦費	-	500	-	-	-	500
2042 國際組織會費	-	555	-	-	-	555
2045 國內組織會費	-	233	-	-	-	233
2051 物品	2,861	65,604	600	-	-	69,065
2054 一般事務費	7,483	42,646	3,126	-	-	53,255
2063 房屋建築養護費	1,405	7,230	-	-	-	8,635
2066 車輛及辦公器具養護費	792	230	-	-	-	1,022
2069 設施及機械設備養護費	2,675	22,378	180	-	-	25,233
2072 國內旅費	901	12,366	120	-	-	13,387
2078 國外旅費	-	202	-	-	-	202
2081 運費	8	1,036	30	-	-	1,074

**行政院農業委員會畜產試驗所**  
**各項費用彙計表**

中華民國112年度

單位：新臺幣千元

工作計畫名稱及編號 第一、二級用途別 科目名稱及編號	5651070100 一般行政	5251071000 畜牧試驗研究	5651072000 農業試驗發展	5651079011 交通及運輸設備	5651079800 第一預備金	合 計
2084 短程車資	15	-	-	-	-	15
3000 設備及投資	1,321	47,876	132,131	2,035	-	183,363
3010 房屋建築及設備費	-	8,990	108,875	-	-	117,865
3015 公共建設及設施費	-	-	23,256	-	-	23,256
3020 機械設備費	-	25,242	-	-	-	25,242
3025 運輸設備費	-	1,379	-	2,035	-	3,414
3030 資訊軟硬體設備費	733	8,838	-	-	-	9,571
3035 雜項設備費	588	3,427	-	-	-	4,015
4000 獎補助費	1,104	1,570	-	-	-	2,674
4030 對特種基金之補助	-	1,000	-	-	-	1,000
4040 對國內團體之捐助	-	570	-	-	-	570
4085 獎勵及慰問	1,104	-	-	-	-	1,104
6000 預備金	-	-	-	-	200	200
6005 第一預備金	-	-	-	-	200	200

行政院農業委員  
歲出一級用途  
中華民國

科 目				經 常 支				
款	項	目	節	名 稱	人事費	業務費	獎補助費	債務費
18	7	1		農業委員會主管				
				畜產試驗所	359,754	271,158	2,674	-
				科學支出	1,709	240,303	1,570	-
				畜牧試驗研究	1,709	240,303	1,570	-
				農業支出	358,045	30,855	1,104	-
			2	一般行政	358,045	26,449	1,104	-
			3	農業試驗發展	-	4,406	-	-
			4	一般建築及設備	-	-	-	-
			1	交通及運輸設備	-	-	-	-
5			第一預備金	-	-	-	-	



會畜產試驗所  
別科目分析表  
112年度

單位：新臺幣千元

出		資本支出					合計
預備金	小計	業務費	設備及投資	獎補助費	預備金	小計	
200	633,786	-	183,363	-	-	183,363	817,149
-	243,582	-	47,876	-	-	47,876	291,458
-	243,582	-	47,876	-	-	47,876	291,458
200	390,204	-	135,487	-	-	135,487	525,691
-	385,598	-	1,321	-	-	1,321	386,919
-	4,406	-	132,131	-	-	132,131	136,537
-	-	-	2,035	-	-	2,035	2,035
-	-	-	2,035	-	-	2,035	2,035
200	200	-	-	-	-	-	200

行政院農業委員  
資本支出  
中華民國

科				目	設				備
款	項	目	節	名 稱 及 編 號	土地	房屋建築及設備	公共建設及設施	機械設備	
18	7			0051000000 農業委員會主管					
				0051070000 畜產試驗所	-	117,865	23,256	25,242	
				5251070000 科學支出	-	8,990	-	25,242	
				5251071000 畜牧試驗研究	-	8,990	-	25,242	
				5651070000 農 業 支 出	-	108,875	23,256	-	
				5651070100 一般行政	-	-	-	-	
				5651072000 農業試驗發展	-	108,875	23,256	-	
				5651079000 一般建築及設備	-	-	-	-	
				5651079011 交通及運輸設備	-	-	-	-	
				1					

會畜產試驗所  
分析表  
112年度

單位：新臺幣千元

及		投			資		其他資本支出	合 計
運輸設備	資訊軟硬體設備	雜項設備	權 利	投 資				
3,414	9,571	4,015	-	-	-	183,363		
1,379	8,838	3,427	-	-	-	47,876		
1,379	8,838	3,427	-	-	-	47,876		
2,035	733	588	-	-	-	135,487		
-	733	588	-	-	-	1,321		
-	-	-	-	-	-	132,131		
2,035	-	-	-	-	-	2,035		
2,035	-	-	-	-	-	2,035		

行政院農業委員會畜產試驗所  
人事費彙計表  
中華民國112年度

單位：新臺幣千元

人 事 費 別	金 額	說 明
一、民意代表待遇	-	
二、政務人員待遇	-	
三、法定編制人員待遇	159,478	
四、約聘僱人員待遇	30,198	
五、技工及工友待遇	54,676	
六、獎金	52,824	
七、其他給與	5,534	
八、加班值班費	12,843	
九、退休退職給付	356	
十、退休離職儲金	21,346	
十一、保險	22,499	
十二、調待準備	-	
合 計	359,754	

本頁空白

行政院農業委員  
預算員額  
中華民國

科				目		員 額 ( 單位：													
款	項	目	節	名	稱	職 員		警 察		法 警		駐 警		工 友		技 工		駕 駛	
						本 年 度	上 年 度	本 年 度	上 年 度	本 年 度	上 年 度	本 年 度	上 年 度	本 年 度	上 年 度	本 年 度	上 年 度	本 年 度	上 年 度
18				0051000000	農業委員會主管														
	7			0051070000	畜產試驗所	182	180	-	-	-	-	-	-	8	8	118	134	4	4
		2		5651070100	一般行政	182	180	-	-	-	-	-	-	8	8	118	134	4	4

會畜產試驗所  
明細表  
112年度

單位：新臺幣千元

人 )								年 需 經 費			說 明
聘 用		約 僱		駐外雇員		合 計		本 年 度	上 年 度	比 較	
本 年 度	上 年 度	本 年 度	上 年 度	本 年 度	上 年 度	本 年 度	上 年 度				
-	2	65	49	-	-	377	377	346,911	334,444	12,467	1. 本年度以業務費支付「臨時人員」支出，包括： (1)「一般行政」計畫預計5人、所需經費2,161千元。 (2)「畜牧試驗研究」計畫預計132人、所需經費61,330千元。 (3)以上，共預計進用137人、所需經費63,491千元。 2. 本年度以業務費支付「勞務承攬」支出，包括： (1)「一般行政」計畫預計9人、所需經費4,321千元。 (2)「畜牧試驗研究」計畫預計27人、所需經費12,618千元。 (3)以上，共預計進用36人、所需經費16,939千元。
-	2	65	49	-	-	377	377	346,911	334,444	12,467	

**行政院農業委員會畜產試驗所**  
**公務車輛明細表**  
中華民國112年度

單位：新臺幣千元

車輛數	車 輛 種 類	乘 客 人 數 不 含 司 機	購 置 年 月	汽 缸 總 排 氣 量 (立 方 公 分)	油 料 費			養 護 費	其 他	備 註
					數 量 (公 升)	單 價 (元)	金 額			
1	現有車輛： 首長專用車	4	106.05	1,798	1,668	31.30	52	51	25	ATJ-3891。總所
1	2 1 人座大客車	21	102.09	4,009	2,280	27.60	63	51	24	147-WD。新竹分所
1	8－9 人座小客車	9	109.07	1,995	1,668	27.60	46	26	20	BFX-2965。總所
1	旅行車	4	95.08	2,261	0	31.30	0	0	17	9499-EW。新竹分所
1	小客貨兩用車	4	98.04	2,694	1,668	31.30	52	30	23	1593-WN。總所(預計112年7月汰換小客貨兩用車，截至111年6月行駛里程數192,544公里)。
1	小客貨兩用車	4	100.03	2,359	1,668	31.30	52	51	20	0697-B5。花蓮場
1	小客貨兩用車	4	100.03	2,359	1,668	31.30	52	51	20	8553-WV。臺東場
1	小客貨兩用車	5	102.05	1,798	1,140	31.30	36	51	15	ACZ-5126。高雄場。油電混合動力車
1	小客貨兩用車	4	102.05	2,378	1,668	31.30	52	51	20	ACA-6261。彰化場
1	小客貨兩用車	5	103.03	2,359	1,668	31.30	52	51	20	AGF-7863。恆春分所
1	小客貨兩用車	7	110.06	2,198	1,668	31.30	52	17	20	BKT-6172。新竹分所。
1	7－8人座小客貨兩用車	7	98.03	2,351	1,668	31.30	52	9	20	0282-QH。總所(預計111年9月汰換)。
1	7－8人座小客貨兩用車	7	110.05	2,378	1,668	31.30	52	9	20	BKT-3026。恆春分所。
1	7－8人座小客貨兩用車	7	111.07	2,378	1,668	31.30	52	9	20	BQP-5930。宜蘭分所。
1	大貨車	2	89.05	7,961	2,280	27.60	63	51	41	9G-316。總所
1	中型貨車	2	95.09	3,907	0	27.60	0	0	14	669-SH。新竹分所
1	小貨車	1	87.09	1,997	1,668	29.80	50	51	15	J4-4875。總所
1	小貨車	2	87.09	1,997	1,668	29.80	50	51	15	J4-4958。總所
1	小貨車	2	87.09	1,998	1,668	31.30	52	30	16	P5-6548。臺東場(預計112年7月汰換小貨車，截至111年6月底行駛里程數107,892公里)。
1	小貨車	2	98.04	2,351	1,668	31.30	52	51	15	8450-UZ。彰化場
1	小貨車	2	109.07	1,997	1,668	31.30	52	26	15	BFX-8070。總所



**行政院農業委員會畜產試驗所**  
**公務車輛明細表**  
中華民國112年度

單位：新臺幣千元

車輛數	車 輛 種 類	乘 客 人 數 不 含 司 機	購 置 年 月	汽 缸 總 排 氣 量 (立 方 公 分)	油 料 費			養 護 費	其 他	備 註
					數 量 (公 升)	單 價 (元)	金 額			
1	燃油機車	1	95.03	125	312	31.30	10	2	1	M7Y-103。新竹分所
2	燃油機車	1	95.08	125	624	31.30	20	3	2	M9W-727、M9W-728。新竹分所
2	燃油機車	1	95.09	124	624	31.30	20	4	3	N3X-178、N3X-179。新竹分所
2	燃油機車	1	100.05	125	624	31.30	20	3	2	873-JTN、875-JTN。總所
2	燃油機車	1	100.06	124	624	31.30	20	3	3	093-JKP、095-JKP。彰化場
2	燃油機車	1	101.05	124	624	31.30	20	3	3	235-LVZ、237-LVZ。總所
2	燃油機車	1	101.06	124	312	31.30	10	4	8	EPS-8219。恆春分所。重型電動機車。826-LWA。總所。
1	燃油機車	1	103.04	150	104	31.30	3	1	1	365-PGR。總所(預計112年5月汰換輕型電動機車(含電池)1輛)。
2	燃油機車	1	104.04	124	520	31.30	16	2	3	823-TFV、825-TFV。恆春分所(預計112年5月汰換燃油機車1輛)。
1	燃油機車	1	106.04	124	312	31.30	10	2	1	MMD-2987。總所
4	燃油機車	1	107.04	124	1,248	31.30	39	7	5	MSC-9262、MSC-9263、MSC-9265、MRW-9513。總所
1	電動機車	1	106.05	0	0	0.00	0	2	1	QAS-3381。總所。小型輕型電動機車
2	電動機車	1	110.05	0	0	0.00	0	3	2	EPL-5391、EPL-5392。總所。重型電動機車(含電池)。
2	電動機車	1	111.05	0	0	0.00	0	3	13	EPS-9933、EPS-9935。花蓮場。
2	電動機車	1	111.06	0	0	0.00	0	2	1	ERF-1778、ERF-1779。總所。
2	本年度新增車輛： 燃油機車	1	112.05	125	416	31.30	13	4	3	恆春分所。預計於112年5月購置燃油機車2輛。
	合 計				38,732		1,184	765	467	

預算員額：	職員	182 人	技工	118 人
	警察	0 人	駕駛	4 人
	法警	0 人	聘用	0 人
	駐警	0 人	約僱	65 人
	工友	8 人	駐外雇員	0 人

合計： 377 人

行政院農業委員

現有辦公房

中華民國

區 分	自有				無償借用		
	單位數	面積	取得成本	年需養護費	單位數	面積	年需養護費
一、辦公房屋	408棟	148,626.89	1,306,287	7,230		-	-
二、機關宿舍	155戶	10,773.34	72,319	500		-	-
1 首長宿舍	1戶	205.26	1,022	40		-	-
2 單房間職務宿舍	44戶	1,622.90	12,902	80		-	-
3 多房間職務宿舍	110戶	8,945.18	58,395	380		-	-
三、其他	103間	4,429.68	64,178	905		-	-
合 計		163,829.91	1,442,784	8,635		-	-

## 會畜產試驗所

### 舍明細表

112年度

單位：新臺幣千元，平方公尺

有償租用或借用					合計			
單位數	面積	押金	租金	年需養護費	面積	押金	租金	年需養護費
	-	-	-	-	148,626.89	-	-	7,230
	-	-	-	-	10,773.34	-	-	500
	-	-	-	-	205.26	-	-	40
	-	-	-	-	1,622.90	-	-	80
	-	-	-	-	8,945.18	-	-	380
	-	-	-	-	4,429.68	-	-	905
	-	-	-	-	163,829.91	-	-	8,635

行政院農業委員  
補助經費  
中華民國

補 助 計 畫	計 畫 起 訖 年 度	補 助 內 容	接受補助 機關列入 預算年度	補 助	
				經 常	費 用
				人 事 費	業 務 費
合計				-	1,000
1.5251071000				-	1,000
畜牧試驗研究					
(1)評估枯草芽孢桿菌對鴨 隻腸道菌相與飼養過程 溫室氣體排放的影響	1			-	500
[1]補助特種基金	112-112	評估枯草芽孢桿菌於土番鴨 飼糧中對鴨隻腸道菌相與飼 養過程溫室氣體排放的影響 。		-	500
(2)AI驅動禽蛋檢測分析 技術-演算模型優化與 回饋機制建立	2			-	500
[1]補助特種基金	112-112	1.建置演算模型之優化，提 升判讀正確率。 2.建立演算分析所得結果之 回饋機制，當前端完成分 析，孵化盤移至後端時， 相關資訊將標記於蛋盤提 示，使操作人員據以進行 孵化管理。		-	500

會畜產試驗所  
分析表  
112年度

單位：新臺幣千元

經 費 之 用 途 分 析					
門	資	本	門		合 計
其 它	土 地	營 建 工 程	其 它		
-	-	-	-		1,000
-	-	-	-		1,000
-	-	-	-		500
-	-	-	-		500
-	-	-	-		500
-	-	-	-		500

行政院農業委員  
捐助經費  
中華民國

捐 助 計 畫	計 畫 起 訖 年 度	捐 助 對 象	捐 助 內 容	捐 助
				經 常
				人 事 費
合計				300
1.對團體之捐助				300
4040 對國內團體之捐助				300
(1)5251071000				300
畜牧試驗研究				
[1]瘤胃甲烷減排之微生態菌	1	112-112 民間團體	降低反芻動物腸道溫室氣體	300
源庫建立與篩選			微生態篩選與微生物篩選鑑定。	
2.對個人之捐助				-
4085 獎勵及慰問				-
(1)5651070100				-
一般行政				
[1]退休(職)人員三節慰問金	1	經常性 退休(職)人員	退休(職)人員三節慰問金。	-

會畜產試驗所  
分析表  
112年度

單位：新臺幣千元

經 費		之 用 途		分 析
門		資 本 門		合 計
業 務 費	其 他	營 建 工 程	其 他	
270	1,104	-	-	1,674
270	-	-	-	570
270	-	-	-	570
270	-	-	-	570
270	-	-	-	570
-	1,104	-	-	1,104
-	1,104	-	-	1,104
-	1,104	-	-	1,104
-	1,104	-	-	1,104

本頁空白



**行政院農業委員會畜產試驗所**  
**派員出國計畫預算總表**  
中華民國112年度

單位：新臺幣千元

類 別	本 年 度 計畫項數	本 年 度 預 計 人 天	本 年 度 預 算 數	上 年 度 計畫項數	上 年 度 核 定 人 天	上 年 度 預 算 數
合 計	2	40	532	3	54	555
考 察	-	-	-	-	-	-
視 察	-	-	-	-	-	-
訪 問	-	-	-	1	14	141
開 會	1	16	202	1	16	224
談 判	-	-	-	-	-	-
進 修	-	-	-	-	-	-
研 究	1	24	330	1	24	190
實 習	-	-	-	-	-	-

行政院農業委員  
派員出國計畫預算類別表  
中華民國

計畫名稱及領域代碼	擬前往國家或地區	主要會議議題 談判重點等	預計天數	擬派人數	旅費	
					交通費	生活費
一・定期會議 01 國際畜政聯盟(ICAR)之會員國年會暨科技會議 - 59	西班牙	派員參與國際畜政聯盟(ICAR)之會員國年會暨科技會議，並出席ICAR乳質分析委員會國際基準實驗室會議等產業化科技應用工作。	8	2	106	56

會畜產試驗所  
一開會、談判

112年度

單位：新臺幣千元

預 算		歸屬預算科目	最近三次有關同一出國計畫之實際執行情形			
辦公費	合 計		出 國 地 點	出國期間	出國人數	國 外 旅 費
40	202	畜牧試驗研究	英國	106.06	2	262
			紐西蘭	107.02	2	226
			捷克	108.06	3	424

行政院農業委員  
派員出國計畫預算類別表  
中華民國

計畫名稱及領域代碼	擬前往國家	主 要 研 習 課 程	預計前往期間	預計天數	擬派人數
二、研究 01 赴匈牙利執行水禽種原保存與產業利用技術交流-59	匈牙利	至匈牙利農場動物基因保存研究中心及水禽場等相關產業進行實地參訪，研習水禽種原保存、利用及疾病防治等。	112.08-112.08	12	2

會畜產試驗所  
一進修、研究、實習  
112年度

單位：新臺幣千元

旅		費		預		算	歸屬預算科目	前三年度已派人員人數
生	活	費	機票與出國手續費	書籍學雜等費	合	計		
		159	165	6		330	畜牧試驗研究	0

行政院農業委員會  
歲出按職能及經  
中華民國

職能 別分類	經濟性 分類	經 常			
		受僱人員報酬	商品及勞務購買支出	債務利息	土地租金支出
總 計		425,644	204,873	-	40
10 農、林、漁、牧業		425,644	204,873	-	40

會畜產試驗所  
濟性綜合分類表  
112年度

單位：新臺幣千元

支 出				
經 常 移 轉				
對企業	對家庭及民間 非營利機構	對政府	對國外	經常支出合計
-	1,674	1,000	555	633,786
-	1,674	1,000	555	633,786

職能 別分類	經濟性 分類	資本			
		投資及增資			資
		對營業基金	對非營業特種基金	對民間企業	對企業
總計		-	-	-	-
10 農、林、漁、牧業		-	-	-	-



會畜產試驗所  
濟性綜合分類表  
112年度

單位：新臺幣千元

支			出	
本	移	轉	土地購入	無形資產購入
對家庭及民間 非營利機構	對政府	對國外		
-	-	-	-	-
-	-	-	-	-

職能 別分類	經濟性 分類	資本 定 資 本			
		固 定 資 本			
		住宅	非住宅房屋	營建工程	運輸工具
總 計		-	117,865	-	3,414
10 農、林、漁、牧業		-	117,865	-	3,414

會畜產試驗所  
濟性綜合分類表  
112年度

單位：新臺幣千元

支			出	總計
形	成		資本支出合計	
資訊軟體	機器及其他設備	土地改良		
4,780	34,048	23,256	183,363	817,149
4,780	34,048	23,256	183,363	817,149

**行政院農業委員會畜產試驗所**  
**跨年期計畫概況表**  
中華民國112年度

單位：新臺幣億元

計畫名稱	執行期間	中央公務預算 經費需求總額	分年經費需求				備 註
			110及以 前年度 預算數	111年度 預算數	112年度 預算數	113及以後 年度預估 需求數	
因應氣候變遷之 耐逆境育種設施 建置中長程公共 建設計畫	110-113	3.64	0.28	1.19	1.09	1.08	1. 行政院109年7月6 日院臺農字第1090 013254號函核定。 2. 本計畫總經費14.1 5億元，其中編列 於農業試驗所2.10 億元、水產試驗所 7.00億元、種苗改 良繁殖場0.17億元 、桃園區農業改良 場0.21億元、苗栗 區農業改良場0.86 億元、高雄區農業 改良場0.06億元、 花蓮區農業改良場 0.11億元、本所3. 64億元。 3. 本計畫112年度預 算編列於「農業試 驗發展」科目1.09 億元。
外來入侵種埃及 聖鸚、綠鬣蜥與 恆春半島銀合歡 移除及復育計畫 (112-113年)	112-113	1.52	-	-	0.28	1.24	1. 行政院111年5月20 日院臺農字第1110 011603號函核定。 2. 本計畫總經費8.86 億元，其中編列於 內政部1.16億元、 財政部1.82億元、 國防部1.16億元、 教育部0.06億元、 經濟部0.28億元、 林業試驗所0.07億 元、林務局2.79億 元、本所1.52億元 。 3. 本計畫112年度預 算編列於「農業試 驗發展」科目0.28 億元。

本頁空白

行政院農業委員會  
委辦經費  
中華民國

委 辦 計 畫	計 畫 起 訖 年 度	委 辦 內 容	委 辦	
			經 常	
			用 人 費 用	業 務 費 用
合計			400	100
1.5251071000			400	100
畜牧試驗研究				
(1)確保糧食安全之規格化 健康雛禽生產體系優化	112-112	鵝孵化場及空舍環境採樣點消毒前、 後之環境採樣、病毒檢測及結果分析 (鵝小病毒、鵝出血性多瘤病毒)等 項目。	400	100

會畜產試驗所  
分析表  
112年度

單位：新臺幣千元

經 費 之 用 途 分 析			
門	資 本		門
其 他	設 備 購 置	其 他	合 計
-	-	-	500
-	-	-	500
-	-	-	500

# 行政院農業委員會畜產試驗所

## 立法院審議中央政府總預算案所提決議、附帶決議及注意辦理事項辦理情形報告表

中華民國 111 年度

決 議 、 附 帶 決 議 及 注 意 事 項	辦 理 情 形
項 次	內 容
(一)	<p>壹、總預算部分</p> <p>一、通案決議部分</p> <p>111 年度總預算案針對各機關所屬通案刪減用途別項目決議如下：</p> <ol style="list-style-type: none"> <li>1.減列大陸地區旅費50%，不得流用。</li> <li>2.減列國外旅費及出國教育訓練費（不含現行法律明文規定支出）5%，除國防部及外交部外，不得流用。</li> <li>3.減列委辦費（不含現行法律明文規定支出）5%。</li> <li>4.減列房屋建築養護費、車輛及辦公器具養護費、設施及機械設備養護費5%。</li> <li>5.減列軍事裝備及設施3%。</li> <li>6.減列一般事務費（不含現行法律明文規定支出）5%。</li> <li>7.減列媒體政策及業務宣導費30%。</li> <li>8.減列設備及投資（不含現行法律明文規定支出及資產作價投資）6%。</li> <li>9.減列對國內團體之捐助及政府機關間之補助（不含現行法律明文規定支出）5%。</li> <li>10.對地方政府之補助（不含現行法律明文規定支出及一般性補助款）4%。</li> <li>11.前述三至六項允許在業務費科目範圍內調整。</li> <li>12.前述九至十項允許在獎補助費科目範圍內調整。</li> <li>13.若有特殊困難無法依上開原則調整者，可提出其他可刪減項目，經主計總處審核同意後予以代替補足。</li> <li>14.如總刪減數未達270 億元(約1.19%)，另予補足。</li> </ol> <p>111年度中央政府總預算案針對各機關及所屬統刪項目如下：</p> <ol style="list-style-type: none"> <li>1.大陸地區旅費：統刪 50%，其中警政署及所屬、移民署、法務部、司法官學院、廉政署、矯正署及所屬、調查局、觀光局及所屬改以其他項目刪減替代，科目自行調整。</li> <li>2.國外旅費及出國教育訓練費：除現行法律明文</li> </ol>



# 行政院農業委員會畜產試驗所

## 立法院審議中央政府總預算案所提決議、附帶決議及注意辦理事項辦理情形報告表

中華民國 111 年度

決 議 、 附 帶 決 議 及 注 意 事 項	辦 理 情 形
項 次	內 容
	<p>規定支出不刪外，其餘統刪 5%，其中總統府、國家安全會議、外交部、領事事務局、國防部、僑務委員會改以其他項目刪減替代，科目自行調整。</p> <p>3.委辦費：除現行法律明文規定支出不刪外，其餘統刪 5%，其中總統府、國家安全會議、主計總處、國立故宮博物院、客家委員會及所屬、大陸委員會、立法院、考試院、審計部、內政部、營建署及所屬、役政署、建築研究所、外交及國際事務學院、國防部、國防部所屬、財政部、國庫署、體育署、國家教育研究院、法務部、司法官學院、廉政署、矯正署及所屬、臺灣高等檢察署、交通部、中央氣象局、觀光局及所屬、公路總局及所屬、職業安全衛生署、僑務委員會、畜產試驗所、家畜衛生試驗所、農業藥物毒物試驗所、種苗改良繁殖場、臺南區農業改良場、花蓮區農業改良場、動植物防疫檢疫局及所屬、農糧署及所屬、中部科學園區管理局、南部科學園區管理局、證券期貨局、海洋委員會、海巡署及所屬、海洋保育署、國家海洋研究院改以其他項目刪減替代，科目自行調整。</p> <p>4.房屋建築養護費、車輛及辦公器具養護費、設施及機械設備養護費：統刪 5%，其中主計總處、公務人力發展學院、國立故宮博物院、國家發展委員會、大陸委員會、立法院、臺灣臺北地方法院、臺灣士林地方法院、臺灣新北地方法院、臺灣臺中地方法院、臺灣雲林地方法院、臺灣嘉義地方法院、臺灣臺南地方法院、臺灣高雄地方法院、臺灣屏東地方法院、臺灣臺東地方法院、臺灣花蓮地方法院、臺灣澎湖地方法院、福建金門地方法院、監察院、審計部、審計部臺北市審計處、審計部新北市審計處、審計部桃園市審計處、審計部臺中市審計處、審計部臺南市審計處、審計部高雄市審計處、內政部、營建署及所屬、警政署及所屬、消防署及所屬、移民署、領事事務局、外交及</p>

# 行政院農業委員會畜產試驗所

## 立法院審議中央政府總預算案所提決議、附帶決議及注意辦理事項辦理情形報告表

中華民國 111 年度

決 議 、 附 帶 決 議 及 注 意 事 項	辦 理 情 形
項 次	內 容
	<p>國際事務學院、國防部所屬、國庫署、賦稅署、臺北國稅局、高雄國稅局、北區國稅局及所屬、南區國稅局及所屬、關務署及所屬、國有財產署及所屬、財政資訊中心、教育部、體育署、國家圖書館、國立公共資訊圖書館、國立教育廣播電臺、國家教育研究院、法務部、司法官學院、法醫研究所、廉政署、矯正署及所屬、行政執行署及所屬、最高檢察署、臺灣高等檢察署、臺灣高等檢察署臺中檢察分署、臺灣高等檢察署臺南檢察分署、臺灣高等檢察署高雄檢察分署、臺灣高等檢察署花蓮檢察分署、臺灣高等檢察署智慧財產檢察分署、臺灣臺北地方檢察署、臺灣士林地方檢察署、臺灣新北地方檢察署、臺灣桃園地方檢察署、臺灣新竹地方檢察署、臺灣苗栗地方檢察署、臺灣臺中地方檢察署、臺灣南投地方檢察署、臺灣彰化地方檢察署、臺灣雲林地方檢察署、臺灣嘉義地方檢察署、臺灣臺南地方檢察署、臺灣橋頭地方檢察署、臺灣高雄地方檢察署、臺灣屏東地方檢察署、臺灣臺東地方檢察署、臺灣花蓮地方檢察署、臺灣宜蘭地方檢察署、臺灣基隆地方檢察署、臺灣澎湖地方檢察署、福建高等檢察署金門檢察分署、福建金門地方檢察署、福建連江地方檢察署、調查局、經濟部、標準檢驗局及所屬、中小企業處、加工出口區管理處及所屬、交通部、民用航空局、中央氣象局、觀光局及所屬、運輸研究所、公路總局及所屬、鐵道局及所屬、僑務委員會、原子能委員會、輻射偵測中心、放射性物料管理局、農業委員會、水土保持局、家畜衛生試驗所、桃園區農業改良場、臺中區農業改良場、臺南區農業改良場、高雄區農業改良場、花蓮區農業改良場、漁業署及所屬、動植物防疫檢疫局及所屬、農糧署及所屬、農田水利署、毒物及化學物質局、環境檢驗所、新竹科學園區管理局、證券期貨局、海洋委員會、海巡署及所屬、海洋保育署、國家海洋研究院改以其他項目刪減替代，科目</p>

# 行政院農業委員會畜產試驗所

## 立法院審議中央政府總預算案所提決議、附帶決議及注意辦理事項辦理情形報告表

中華民國 111 年度

決 議 、 附 帶 決 議 及 注 意 事 項	辦 理 情 形
項 次	內 容
	<p>自行調整。</p> <p>5.軍事裝備及設施：統刪 3%，其中國防部所屬改以其他項目刪減替代，科目 自行調整。</p> <p>6.一般事務費：除現行法律明文規定支出不刪外，其餘統刪 5%，其中總統府、主計總處、國家發展委員會、公平交易委員會、國家通訊傳播委員會、大陸委員會、公共工程委員會、立法院、司法院、最高法院、最高行政法院、臺北高等行政法院、臺中高等行政法院、高雄高等行政法院、懲戒法院、法官學院、智慧財產及商業法院、臺灣高等法院、臺灣高等法院臺中分院、臺灣高等法院臺南分院、臺灣高等法院高雄分院、臺灣高等法院花蓮分院、臺灣臺北地方法院、臺灣士林地方法院、臺灣新北地方法院、臺灣桃園地方法院、臺灣新竹地方法院、臺灣苗栗地方法院、臺灣臺中地方法院、臺灣南投地方法院、臺灣彰化地方法院、臺灣雲林地方法院、臺灣嘉義地方法院、臺灣臺南地方法院、臺灣橋頭地方法院、臺灣高雄地方法院、臺灣屏東地方法院、臺灣臺東地方法院、臺灣花蓮地方法院、臺灣宜蘭地方法院、臺灣基隆地方法院、臺灣澎湖地方法院、臺灣高雄少年及家事法院、福建高等法院金門分院、福建金門地方法院、福建連江地方法院、考試院、銓敘部、審計部、審計部臺北市審計處、審計部新北市審計處、審計部桃園市審計處、審計部臺中市審計處、審計部臺南市審計處、審計部高雄市審計處、營建署及所屬、警政署及所屬、中央警察大學、消防署及所屬、役政署、移民署、空中勤務總隊、外交部、國防部、國防部所屬、財政部、國庫署、臺北國稅局、高雄國稅局、北區國稅局及所屬、中區國稅局及所屬、南區國稅局及所屬、關務署及所屬、國有財產署及所屬、財政資訊中心、國家圖書館、國立公共資訊圖書館、國立教育廣播電臺、國家教育研究院、法務部、司法官學院、法醫研究所、廉政署、矯正署及所屬、行</p>

# 行政院農業委員會畜產試驗所

## 立法院審議中央政府總預算案所提決議、附帶決議及注意辦理事項辦理情形報告表

中華民國 111 年度

決 議 、 附 帶 決 議 及 注 意 事 項	辦 理 情 形
項 次	內 容
	<p>政執行署及所屬、最高檢察署、臺灣高等檢察署、臺灣高等檢察署臺中檢察分署、臺灣高等檢察署臺南檢察分署、臺灣高等檢察署高雄檢察分署、臺灣高等檢察署花蓮檢察分署、臺灣高等檢察署智慧財產檢察分署、臺灣臺北地方檢察署、臺灣士林地方檢察署、臺灣新北地方檢察署、臺灣桃園地方檢察署、臺灣新竹地方檢察署、臺灣苗栗地方檢察署、臺灣臺中地方檢察署、臺灣南投地方檢察署、臺灣彰化地方檢察署、臺灣雲林地方檢察署、臺灣嘉義地方檢察署、臺灣臺南地方檢察署、臺灣橋頭地方檢察署、臺灣高雄地方檢察署、臺灣屏東地方檢察署、臺灣臺東地方檢察署、臺灣花蓮地方檢察署、臺灣宜蘭地方檢察署、臺灣基隆地方檢察署、臺灣澎湖地方檢察署、福建高等檢察署金門檢察分署、福建金門地方檢察署、福建連江地方檢察署、調查局、經濟部、標準檢驗局及所屬、中小企業處、加工出口區管理處及所屬、中央地質調查所、交通部、民用航空局、中央氣象局、觀光局及所屬、公路總局及所屬、鐵道局及所屬、原子能委員會、輻射偵測中心、放射性物料管理局、農業委員會、水土保持局、家畜衛生試驗所、臺南區農業改良場、花蓮區農業改良場、漁業署及所屬、動植物防疫檢疫局及所屬、農業金融局、農糧署及所屬、農田水利署、中央健康保險署、毒物及化學物質局、新竹科學園區管理局、中部科學園區管理局、金融監督管理委員會、銀行局、證券期貨局、保險局、檢查局、海洋委員會、海巡署及所屬、海洋保育署、國家海洋研究院改以其他項目刪減替代，科目自行調整。</p> <p>7.媒體政策及業務宣導費：除農業委員會動植物防疫檢疫局及所屬、衛生福利部疾病管制署不刪外；總統府主管、國立故宮博物院、檔案管理局、原住民族文化發展中心、中央選舉委員會及所屬、促進轉型正義委員會、不當黨產處理委員會、考試院主管、勞動部主管、原子能</p>

# 行政院農業委員會畜產試驗所

## 立法院審議中央政府總預算案所提決議、附帶決議及注意辦理事項辦理情形報告表

中華民國 111 年度

決 議 、 附 帶 決 議 及 注 意 事 項	辦 理 情 形
項 次	內 容
	<p>委員會主管、環境保護署主管、科技部主管、海洋委員會主管、國軍退除役官兵輔導委員會主管統刪 5%；行政院、主計總處、國家發展委員會、原住民族委員會、大陸委員會、內政部主管、財政部主管、法務部主管、僑務委員會主管統刪 28%；司法院主管統刪 30%；客家委員會及所屬、外交部主管、國防部主管、教育部主管、經濟部主管、交通部主管、農業委員會主管(不含動植物防疫檢疫局及所屬)、衛生福利部主管(不含疾病管制署)、文化部主管統刪 35%。</p> <p>8.設備及投資：除現行法律明文規定支出及資產作價投資不刪外，其餘統刪 6%，其中大陸委員會、立法院、司法院、最高法院、最高行政法院、臺北高等行政法院、臺中高等行政法院、高雄高等行政法院、懲戒法院、法官學院、智慧財產及商業法院、臺灣高等法院、臺灣高等法院臺中分院、臺灣高等法院臺南分院、臺灣高等法院高雄分院、臺灣高等法院花蓮分院、臺灣士林地方法院、臺灣新北地方法院、臺灣桃園地方法院、臺灣新竹地方法院、臺灣苗栗地方法院、臺灣臺中地方法院、臺灣南投地方法院、臺灣彰化地方法院、臺灣雲林地方法院、臺灣嘉義地方法院、臺灣臺南地方法院、臺灣橋頭地方法院、臺灣高雄地方法院、臺灣屏東地方法院、臺灣臺東地方法院、臺灣花蓮地方法院、臺灣宜蘭地方法院、臺灣基隆地方法院、臺灣澎湖地方法院、臺灣高雄少年及家事法院、福建高等法院金門分院、福建金門地方法院、福建連江地方法院、監察院、審計部臺北市審計處、審計部新北市審計處、審計部桃園市審計處、審計部臺中市審計處、審計部臺南市審計處、審計部高雄市審計處、役政署、建築研究所、外交及國際事務學院、財政部、國庫署、賦稅署、臺北國稅局、南區國稅局及所屬、財政資訊中心、國家圖書館、國立公共資訊圖書館、國立教育廣播電臺、國家教育研究</p>

# 行政院農業委員會畜產試驗所

## 立法院審議中央政府總預算案所提決議、附帶決議及注意辦理事項辦理情形報告表

中華民國 111 年度

決 議 、 附 帶 決 議 及 注 意 事 項	辦 理 情 形
項 次	內 容
	<p>院、法務部、司法官學院、法醫研究所、廉政署、最高檢察署、臺灣高等檢察署、臺灣高等檢察署臺中檢察分署、臺灣高等檢察署臺南檢察分署、臺灣高等檢察署高雄檢察分署、臺灣高等檢察署花蓮檢察分署、臺灣高等檢察署智慧財產檢察分署、臺灣臺北地方檢察署、臺灣士林地方檢察署、臺灣新北地方檢察署、臺灣桃園地方檢察署、臺灣新竹地方檢察署、臺灣苗栗地方檢察署、臺灣南投地方檢察署、臺灣雲林地方檢察署、臺灣嘉義地方檢察署、臺灣臺南地方檢察署、臺灣橋頭地方檢察署、臺灣高雄地方檢察署、臺灣屏東地方檢察署、臺灣臺東地方檢察署、臺灣花蓮地方檢察署、臺灣宜蘭地方檢察署、臺灣基隆地方檢察署、臺灣澎湖地方檢察署、福建高等檢察署金門檢察分署、福建金門地方檢察署、福建連江地方檢察署、調查局、經濟部、工業局、標準檢驗局及所屬、中小企業處、加工出口區管理處及所屬、交通部、勞動部、農業委員會、農糧署及所屬、海洋委員會、海洋保育署、國家海洋研究院改以其他項目刪減替代，科目自行調整。</p> <p>9.對國內團體之捐助及政府機關間之補助：除現行法律明文規定支出不刪外，其餘統刪 5%，其中客家委員會及所屬、大陸委員會、內政部、營建署及所屬、消防署及所屬、體育署、標準檢驗局及所屬、交通部、觀光局及所屬、公路總局及所屬、核能研究所、農業委員會、水土保持局、漁業署及所屬、動植物防疫檢疫局及所屬、環境保護署、新竹科學園區管理局、中部科學園區管理局、海洋委員會、海洋保育署改以其他項目刪減替代，科目自行調整。</p> <p>10.對地方政府之補助：除現行法律明文規定支出及一般性補助款不刪外，其餘統刪 4%，其中役政署、教育部、公路總局及所屬、鐵道局及所屬、動植物防疫檢疫局及所屬、海洋委員會、海洋保育署改以其他項目刪減替代，科目自行調整。</p>

# 行政院農業委員會畜產試驗所

## 立法院審議中央政府總預算案所提決議、附帶決議及注意辦理事項辦理情形報告表

中華民國 111 年度

決 議 、 附 帶 決 議 及 注 意 事 項	辦 理 情 形
項 次	內 容
(二)	<p>有鑑於網路社群媒體具有快速傳播特性，各行政機關陸續採取新媒體經營與運用，直接與社會大眾溝通政策及宣導。近年來政府時有挾龐大預算資源於網路社群平台進行非廣告形式宣傳與澄清之情事，立法院遂於 110 年三讀通過修正預算法第 62 條之 1 條文，目的為將政府於四大媒體（平面媒體、廣播媒體、網路媒體及電視媒體）執行政策宣導時，也能同時納入預算法的規範。行政院主計總處於修法通過後，雖於預算書中增設宣導經費專屬預算科目，並新增媒體政策及業務宣導經費彙計表，然卻將宣導方式限定為於四大媒體所辦理，過去各機關辦理活動、說明會、園遊會或發放各式宣導品之方式，不再納入政策宣導規範。爰此，為利立法院能明確掌握各機關編列政策宣導之實際預算，要求行政院主計總處：1.各機關辦理活動、說明會、園遊會 或發放各式宣導品等，應明確揭示辦理或贊助機關名稱，以避免產生置入性行銷之疑慮。2.各機關於四大媒體上處理政策及業務宣導之相關工作者（即小編人力），以委外或勞務承攬方式辦理之經費，應納入政策及業務宣導費彙計表表達，以利預算之呈現。</p>
(三)	<p>111 年度中央政府總預算案歲出編列 2 兆 2,621 億元，其中依法律義務必須編列之支出 1 兆 5,262 億元，占歲出總額之 67.47%，比重近七成，且 111 年度較 110 年度增加 129.76 億元，對歲出結構與其他新興計畫額度有重大關聯性，因分散於各機關預算內，並未於總預算案總說明及主要附表列表揭露，如直接於中央政府總預算案總說明附表中列表揭露，將使歲出資訊更公開透明，且立法院審議 107 年度中央政府總預算案時曾作成通案決議(十三)：「... ..行政院所稱依法律義務之支出，.....，應明確界定歸屬該項支出之定義範疇，並於各年度中央政府總預算案中詳實彙核列表揭露其項目、金額與依據，以利審議。」行政院應於 112 年度中央政府總預算案附表中列明法律義務支出之項目、金額、</p>

# 行政院農業委員會畜產試驗所

## 立法院審議中央政府總預算案所提決議、附帶決議及注意辦理事項辦理情形報告表

中華民國 111 年度

決 議 、 附 帶 決 議 及 注 意 事 項		辦 理 情 形
項 次	內 容	
	預算編列機關、依據等資料，俾利預算審議之參考。	
(四)	111 年度中央政府總預算案修正案預計自 111 年 1 月 1 日起調增軍公教人員待遇 4%，係依行政院 110 年 10 月 28 日發布「蘇揆：與全民共享經濟成果亦盼帶動民間企業調薪」新聞稿說明略以：「……在臺灣經濟創 11 年來新高且稅收增加的情況下，為了讓全民共享經濟成長的果實，因此政院今天通過自明（111）年 1 月 1 日起，全體軍公教人員調薪 4%，是 25 年來最高調幅，希望藉此進一步帶動民間企業調薪。」惟前一次（107 年度）軍公教人員調薪 3%，竟發生高階公務人員調薪高達 7%。茲為確保基層軍公教人員調薪 4%，111 年度軍公教人員調薪應一律採調薪 4%。	本項主辦單位為行政院人事行政總處。
(五)	依照立法院 110 年 12 月 24 日各黨團朝野協商的共識，各黨團同意 111 年度中央政府總預算案（公務預算部分），至遲於 111 年 1 月 28 日以前完成三讀程序，並不提出復議。而 111 年度中央政府總預算案中，其中包含調整軍公教人員薪資待遇（中央政府部分 163 億元）、受雇勞工育嬰留職停薪津貼加給補助（47.89 億元）、辦理產檢假薪資補助（3.62 億元）等新增計畫，因總預算案三讀日期與春節連續假期相當接近，請行政院人事行政總處、行政院主計總處、財政部國庫署及相關部會，預先各自主管法規及行政作業提前準備（例如：全國軍公教員工待遇支給要點、中央政府總預算統籌科目經費核定動支數額通知單及各機關付款憑單等），以利各項發放作業順利。	本項主辦單位為行政院人事行政總處、行政院主計總處、勞動部及財政部。
(六)	2020 東京奧運我國代表團於 110 年 7 月 19 日搭中華航空公司包機出國，選手被安排搭經濟艙，相關行政人員卻搭乘商務艙，引發國人譁然。依現行國外出差旅費報支要點規定，部長級人員、特使，得乘坐頭等座（艙）位。次長級人員、大使、駐外代表、公使、其他特任（派）人員、簡任第十二職等以上領有各該職等全額主管	本項主辦單位為行政院主計總處。



# 行政院農業委員會畜產試驗所

## 立法院審議中央政府總預算案所提決議、附帶決議及注意辦理事項辦理情形報告表

中華民國 111 年度

決 議 、 附 帶 決 議 及 注 意 事 項		辦 理 情 形
項 次	內 容	
	加給人員，得乘坐商務或相當之座（艙）位。但次長級人員負有外交任務代表政府出訪或參加重要國際會議，得乘坐頭等座（艙）位。其餘人員乘坐經濟（標準）座（艙）位。鑑於國家財政困窘，行政院應鼓勵公務人員應以身作則，本節約原則之支用經費，爰應請行政院於 1 個月內就搭乘旅途遠近，及實際情形檢討現行國外出差旅費報支要點規定，以符社會之期待。	
(七)	有鑑於農藥生產及使用，所衍生環境汙染及農藥殘留諸多問題，嚴重威脅生態環境與人類健康，聯合國於 2017 年 1 月 24 日發表食物權問題特別報告（Report of the Special Rapporteur on the right to food），報告中強調免於農藥毒害，為人類應有之基本人權，並將之列入第 34 屆人權理事會議議程。指出農藥長期累積之毒素，使得罹患癌症、阿茲海默症、帕金森氏症、內分泌失調、發展失調、基因突變及不孕症等人數與日俱增，世界各國因應減少農藥危害趨勢，紛紛提出相關政策，如歐盟提出為達到農藥永續使用架構（2009/128/EC）指令，要求會員國設置量化目標、對象、方法、時間表、指標等，惟農藥造成環境毒性影響及食物飲水殘留等，與國人健康息息相關，影響甚鉅，爰此，行政院應督導行政院農業委員會、衛生福利部、行政院環境保護署等相關單位正視並整合有關農藥管理制度等跨部會相關系統管理與監測作為及權責分工業務等精進方案，並於 3 個月內向立法院相關委員會提出書面報告。	本項決議業以 111 年 5 月 25 日農防字第 1111488760 號函，向立法院提出書面報告在案，茲摘述內容如下： (一) 環保署持續辦理環境中嘉磷塞等農藥流布監測，並於 111 年評估篩選出陶斯松及施得圃納入檢測項目。將依監測結果提出精進建議，以利回饋至相關管制機制。 (二) 衛生福利部滾動調整加強抽驗高風險、高違規及高關注之農產品；針對市售不符規定之農產品，進行源頭管理，定期於「環境保護與食品安全協調會報」中提出數據供農政機關參考。 (三) 農委會於 111 年以歐盟分級概念評估高用量農藥的風險值，做為後續降低農藥使用風險擬訂措施之執行參考；另落實農藥購買實名制，並擴大辦理農藥對人體健康及環境影響評估及監測。 (四) 綜上，我國農藥管理與監測在相關部會，已有完整且明確之分工合作與共同把關機制。將持續滾動檢討，以利後續相關成果作為農藥登記審查及政策措施之參考。
(八)	根據內政部警政署統計，除 110 年度因為疫情影響外，自 106 年度起，全國毒品查獲件數、嫌疑犯人數看似減少，但毒品查獲重量卻大幅成長，且居高不下，顯見毒品交易情形日益嚴重。又加上近年來加密虛擬貨幣興起且種類繁多，各有不同的特性，以致於被不法人士拿來做為吸金、毒品交易的支付工具。例如：泰達幣（Tether）又稱 USDT，其特性為每一元泰達幣都有一美元擔保，亦即擁有多少泰達幣等同有同價位美	本項主辦單位為法務部。

# 行政院農業委員會畜產試驗所

## 立法院審議中央政府總預算案所提決議、附帶決議及注意辦理事項辦理情形報告表

中華民國 111 年度

決 議 、 附 帶 決 議 及 注 意 事 項		辦 理 情 形																								
項 次	內 容																									
	<p>元，犯罪者利用此一特性，再透過幣託中心交易虛擬貨幣，即可完成鉅額毒品買賣。由於在幣託中心透過人頭帳戶分多層轉出，即便調查人員也無法完整查出最終的主嫌，許多被利用來做毒品交易的年輕人，被捕落網後雖配合調查供出案情以求減刑，但往往到判決書下來時已被處以私刑失去生命。爰此，請行政院指示相關部會就毒品交易利用上述新興犯罪模式，拿出有效防制作為及加強相關法律規範，並由法務部於 6 個月內向立法院提出相關進度檢討書面報告。</p> <p style="text-align: right;">單位：件、人、公克</p> <table><tr><th></th><th>全國查獲件數</th><th>全國嫌疑犯人數</th><th>全國查獲重量(公克)</th></tr><tr><td>106 年度</td><td>58,515</td><td>62,644</td><td>9,685,469</td></tr><tr><td>107 年度</td><td>55,480</td><td>59,106</td><td>20,596,643</td></tr><tr><td>108 年度</td><td>47,035</td><td>49,131</td><td>15,929,366</td></tr><tr><td>109 年度</td><td>45,489</td><td>47,779</td><td>13,305,709</td></tr><tr><td>110 年度</td><td>38,827</td><td>41,292</td><td>8,283,280</td></tr></table> <p style="text-align: right;">資料來源：內政部警政署</p>		全國查獲件數	全國嫌疑犯人數	全國查獲重量(公克)	106 年度	58,515	62,644	9,685,469	107 年度	55,480	59,106	20,596,643	108 年度	47,035	49,131	15,929,366	109 年度	45,489	47,779	13,305,709	110 年度	38,827	41,292	8,283,280	
	全國查獲件數	全國嫌疑犯人數	全國查獲重量(公克)																							
106 年度	58,515	62,644	9,685,469																							
107 年度	55,480	59,106	20,596,643																							
108 年度	47,035	49,131	15,929,366																							
109 年度	45,489	47,779	13,305,709																							
110 年度	38,827	41,292	8,283,280																							
(九)	<p>全球加密貨幣總市值已達 2 至 3 兆美元，從 2009 年出現比特幣至今，各類加密貨幣種類眾多可達上千種，然我國至今對於加密貨幣的定義和管理過於保守，僅僅只是洗錢防制法中，將金融監督管理委員會指定為虛擬資產服務業的防洗錢事務的主管機關，而涉及其他業務相關部分（例如發展及交易糾紛），仍然模糊不清。且金融監督管理委員會對於國內設置多少比特幣 ATM？是否有法源可以管理？均無法即時掌握。顯見，我國對於加密貨幣的發展及運用，已經大幅落後國際腳步，但終究得面對新興金融帶來的挑戰。金融監督管理委員會對虛擬通貨洗錢防制面所作之因應作為，雖已於 110 年 6 月 30 日發布虛擬通貨平台及交易業務事業防制洗錢及打擊資恐辦法，並將透過現地及非現地查核，督促本事業落實執行相關措施，惟鑑於虛擬通貨市場之發展迅速，請金融監督管理委員會持續關注國際間對虛擬通貨及其衍生性商品採行之相關監理規範，適時採取相關因應措施，以保護投資人/消費者權益。</p>	<p>本項主辦單位為金融監督管理委員會。</p>																								

# 行政院農業委員會畜產試驗所

## 立法院審議中央政府總預算案所提決議、附帶決議及注意辦理事項辦理情形報告表

中華民國 111 年度

決 議 、 附 帶 決 議 及 注 意 事 項		辦 理 情 形
項 次	內 容	
(十)	依照財政紀律法所授權訂定的稅式支出評估作業辦法規定，相關法律案送立法院審議前，行政院必須審查通過稅式支出評估，並且業務主管機關必須將稅式支出評估報告及公聽會會議紀錄送交立法院財政委員會及相關委員會，業務主管機關屢次未依照前開辦法將相關資料與法案併送交立法院（例如延長當沖降稅的證券交易稅條例），也未同時將評估報告登載於機關網站，無視法令規定，亦不理會立法院長期以來決議的要求。爰此，要求行政院各部會提出涉及租稅減免的法案送立法院審查時，除應確實依照稅式支出評估作業辦法規定外，同時應將相關稅式支出評估報告併同修正草案送立法院備查。	遵照辦理。
(十一)	為合理監督國營事業捐贈支出，爰要求行政院所屬相關部會主管之國營事業，比照公開發行公司、財團法人等管理機制，應於 1 個月內公布其過去 5 年（106 至 110 年）之所有捐贈明細，並自 111 年度起，每季公布捐贈明細，以昭公信，並提升治理效能。	本項主辦單位為各國營事業。
(十二)	中央政府轉投資公私合營事業家數眾多，中央各主管部會派任或推薦至各該事業之董事長、總經理薪資規範，係由各主管部會訂定之，惟各部會所訂該等人員薪資標準規範規定，其中當年度其所支領之非固定收入（如房屋津貼、績效獎金及其他各項獎金等）總額不得超過固定收入（即月支薪俸、主管加給合計）總額，超過部分一律解繳國庫或繳作投資事業之收益。有鑑於行政院業自 78 年度起取消公務人員房屋津貼，立法院審議 103 年度中央政府總預算案決議略以，自 104 年度起，各財團法人除應比照公務人員取消交通補助費外，亦不得再發放高層主管之房屋津貼。爰此，中央各主管部會應立即修正派任或推薦至各該事業之董事長、總經理薪資標準規範，並取消違法津貼。	台肥公司、臺北農產運銷股份有限公司及全國農業金庫董事長、總經理支領之固定收入即月支薪俸，非固定收入為年節獎金或年終獎金等，均無支領房屋津貼或其他津貼項目。
(十三)	政府轉投資事業 107 年底至 109 年底，分別為 164 家、164 家及 175 家，期末實際總投資金額 1 兆 652 億 5,518 萬餘元、1 兆 2,871 億	(一)本項決議業以 111 年 6 月 2 日農糧字第 1111073485 號函、111 年 6 月 10 日農金字第 1115070154 號函及 111 年 6 月 15 日農糧字第

# 行政院農業委員會畜產試驗所

## 立法院審議中央政府總預算案所提決議、附帶決議及注意辦理事項辦理情形報告表

中華民國 111 年度

決 議 、 附 帶 決 議 及 注 意 事 項	辦 理 情 形
項 次	內 容
	<p>3,722 萬餘元及 1 兆 6,498 億 3,334 萬餘元，其中 21 家轉投資公司連續虧損達 3 年以上，依立法院預算中心 109 年度中央政府總決算審核報告整體評估報告指出，檢視投資目的達成度之揭露狀況，部分投資機關僅分析虧損原因，部分係說明現行處置狀況，部分則未備註分析，且中央政府特種基金參加民營事業投資管理要點第 11 條規定：「各基金參加民營事業投資所營事業目標無法達成，或連續 3 年虧損情況無法改善，應詳加評估檢討，報由主管機關核處。」鑑於政府轉投資家數及數額近年度皆趨增，轉投資事業連續虧損達 3 年以上者高達 21 家，為保障政府權益，行政院應督促各投資機關除於投資前宜妥為評估目的、效益、回收年限及發展目標等事項，並確實檢討投資政策及檢視投資目的之達成情形，以評估繼續持有或退場撤回資金，以達到政府監督效果，爰請行政院督導相關主管機關於 3 個月內向立法院相關委員會提出書面報告。</p>
(十四)	<p>預算法第 41 條第 3 項規定，政府捐助之財團法人，每年應由各該主管機關就以前年度投資或捐助之效益評估，併入決算辦理。109 年度總決算編製要點規定，各主管機關須於主管決算編製主管機關對各部門捐助財團法人之效益評估表。且政府資訊公開法第 7 條第 1 項第 6 款規定，政府機關除依法限制公開或不予提供者外，應主動公開預算及決算書。惟依立法院預算中心 109 年度中央政府總決算審核報告整體評估報告指出，108 及 109 年度中央政府各主管機關之單位決算及主管決算之公開情形，各主管機關均有公開單位決算；惟主管決算部分，僅行</p>
	<p>1111069484 號函，向立法院提出書面報告在案。</p> <p>(二)考量農委會肩負穩定農產品運銷秩序及調節供需責任，持有臺北農產運銷股份有限公司股權，遇蔬果盛產或天然災害，供銷失衡，物價波動，可即時採取供需調節措施穩定價格，配合政府辦理蔬果供銷調配，達成投資目的。為能持續穩定農產品運銷，不宜自該公司撤資，以兼顧農民及消費者權益。</p> <p>(三)至台肥公司部分，在面對國內外產業經濟環境條件的快速變化，已進行公司體質轉型和升級，建構「肥料化工」、「不動產暨投資事業」二大事業體為發展主軸，政府持股比例約 24.07%，將透過公股代表進行監督，以提升該公司營運績效。</p> <p>(四)農業金庫 94 年設立，資本總額 200 億元，政府出資 98 億元，為政府唯一投資並配合執行農業金融政策之金融機構，肩負穩定農業金融之法定任務，對於信用部應辦理收受轉存款、資金融通、輔導業務及財務查核、金融評估、績效評鑑及資訊共同利用等事項。農業金庫透過加強辦理授信業務，及秉持穩健投資原則，以降低風險及增加收益，盈餘逐年成長，經營愈趨穩健，獲利穩定配息，股息供作農漁業推廣經費，創造農產業競爭利基與優勢，促進農漁業永續發展，已達成投資目的。</p>
	<p>遵照辦理，110 年度農委會主管決算已於農委會網站公告。</p>

# 行政院農業委員會畜產試驗所

## 立法院審議中央政府總預算案所提決議、附帶決議及注意辦理事項辦理情形報告表

中華民國 111 年度

決 議 、 附 帶 決 議 及 注 意 事 項		辦 理 情 形
項 次	內 容	
	政院原子能委員會、衛生福利部、文化部、科技部及金融監督管理委員會等 5 個主管機關公開，多數主管機關則未依法公開，致民眾難以知悉主管機關對各部門捐助財團法人之效益評估情形，爰此，行政院應立即依政府資訊公開法規定各主管機關自 110 年度起主動公開主管決算。	
(十五)	有鑑於衛生福利部所實施之春節檢疫措施專案，實施迄今已發生數起防疫旅館群聚案件，極有可能造成台灣下一波民眾感染的破口，爰要求衛生福利部應會同交通部訂立防疫旅館之各項標準作業程序，並責成各縣市政府進行督導查核，將查核結果每月定期公布。	本項主辦單位為衛生福利部及交通部。
(八十六)	內政委員會 二、歲出部分 行政院主管 為改善空氣品質，維護國民健康與生活環境，行政院於 109 年 6 月核定交通部「公路公共運輸服務升級計畫（110-113 年）」，其中包含推廣電動大客車推動策略，辦理電動大客車購車與維運補助計畫、電動大客車示範計畫等，分三階段先導期（108-111 年）、推廣期（112-115 年）與普及期（116-119 年），終於 119 年達成巴士全面電動化目標。爰建請行政院規劃於 119 之前公務車達成 EV100，包括自有及租賃車隊電動化，計程車／租車／共乘服務合約電動化，並興建電動基礎建設、鼓勵員工及提供行政機關工程、財物、勞務之往來廠商使用。	本項主辦單位為經濟部、交通部及行政院環境保護署。
(九十)	有鑑於我國每年度資本支出預算額度極為有限，容待政府妥加規劃善用以期發揮最大效益。面對未來如全球氣候變遷、5G 時代網路安全威脅及人口老化等重大挑戰，建請行政院督導國家發展委員會應就相關資本支出預算，提出以長遠規劃適足配賦之評估及據於執行之書面報告，以期周妥因應。	本項主辦單位為國家發展委員會。
(九十一)	111 年度中央政府總預算案歲出編列 2 兆 2,621 億元，其中依法律義務必須編列之支出 1	本項主辦單位為行政院主計總處。

# 行政院農業委員會畜產試驗所

## 立法院審議中央政府總預算案所提決議、附帶決議及注意辦理事項辦理情形報告表

中華民國 111 年度

決 議 、 附 帶 決 議 及 注 意 事 項		辦 理 情 形
項 次	內 容	
	兆 5,262 億元，占歲出總額之 67.47%，較 110 年度之 70.85%，減少 3.38 個百分點。111 年度可自由規劃運用預算額度為 7,358 億元，較 110 年度之 6,226 億元增加 1,132 億元（增幅 18.18%），可彈性規劃運用預算額度雖成長，惟 111 年度中央政府總預算案依法律義務必須編列之支出比重逾 6 成，歲出結構仍屬僵化。爰要求行政院持續改善，充裕財政收入，提高政府歲出預算編列之靈活度，並於 3 個月內向立法院提出書面報告。	
(九十二)	111 年度中央政府總預算案之依法律義務必須編列之支出占歲出額度成數近 7 成，惟分散於各機關預算內，並未於總預算案總說明及主要附表列表揭露，立法院審議 107 年度中央政府總預算案時作成通案決議要求應於中央政府總預算案中詳實彙核列表揭露。中央政府總預算編列法律義務之支出，雖行政院主計總處以目前均依預算法相關規定籌編，並編列於各機關預算書；惟法律義務支出金額逐年增加，111 年度較 110 年度增加 129.76 億元，且占歲出預算額度比重近 7 成。爰要求行政院依立法院決議，檢討評估於中央政府總預算案總說明中列表揭露法律義務支出之項目、金額、預算編列機關、依據等資料，以利於國會預算審議，並於 3 個月內向立法院提出書面報告。	本項主辦單位為行政院主計總處。
(九十三)	近年我國中央政府總預算歲出資本支出約有 2,700 餘億元至 3,000 餘億元之預算規模，惟於 25 個主管部會間之配置額度差異頗大，多年來持續有偏重於少數主管部會現象，值行政院重視並依未來中長期施政計畫目標酌予調整適配。「預算之編製及執行應以財務管理為基礎，並遵守總體經濟均衡之原則。」為預算法所明定，惟我國資本支出預算之配置有長期偏重於少數主管部會現象，鑒於該類預算資源極為有限，爰要求行政院考量整體經濟均衡發展，依未來中長期施政計畫目標予以調整，並於 3 個月內向立法院提出書面報告。	本項主辦單位為國家發展委員會。

# 行政院農業委員會畜產試驗所

## 立法院審議中央政府總預算案所提決議、附帶決議及注意辦理事項辦理情形報告表

中華民國 111 年度

決 議 、 附 帶 決 議 及 注 意 事 項	辦 理 情 形
項 次	內 容
(九十四)	<p>「設備及投資」係我國中央政府總預算資本支出歲出預算配置最主要之一級用途別科目，其下設之「土地」、「房屋建築及設備」、「公共建設及設施」、「機械設備」、「運輸設備」、「資訊軟硬體設備」、「雜項設備」、「權利」及「投資」等 9 個二級用途別科目中，「公共建設及設施」科目預算近年(106-111年度)編列數概介於 387 億餘元(110 年度)至 666 億餘元(106 年度)之間，規模僅次於「投資」科目，係中央政府辦理年度各項經建計畫之一重要經費來源，惟多年來皆以交通建設為主，恐須注意對其他公共建設需求可能產生之排擠效應。鑒於「公共建設及設施」科目預算所辦理事項涵蓋範圍甚廣，完善之基礎公共建設除可增益國人生活品質外，亦有利改善投資環境，促進國內外廠商駐足投資；惟近年我國不論 是中央政府總預算或前瞻基礎建設計畫特別預算，皆係以交通建設為主，不利國家整體建設之均衡發展。爰要求行政院注意對其他公共建設需求產生之排擠效應，並於 3 個月內向立法院提出書面報告。</p>
(九十五)	<p>近年中央政府推動各項重大政策、計畫，多以特別預算方式提出，輔以公務預算支應，如前瞻基礎建設特別預算、嚴重特殊傳染性肺炎防治及紓困振興特別預算等；而按預算法第 84 條規定，符合國家經濟重大變故情形，因應緊急需要得於未經立法院審議程序前先支付其中一部，然長此以往，將使政府預算多處於未審議卻已分配執行之情況，無異使立法機關淪為政府預算之背書人。爰要求行政院應於 3 個月內就尚未經立法院審議之特別預算，研議「得先行支付其一部」之比例，並將研議結果彙報立法院。</p>
(九十六)	<p>近十年來，中央政府推動各項重大政策多仰賴特別預算，包括前瞻基礎建設計畫、新式戰機採購預算、海空戰力提升計畫等，以及近二年因 COVID-19 疫情影響，訂定之嚴重特殊傳染性肺炎防治及紓困振興特別條例，各項政策、計畫之預算總額逾新臺幣 2 兆元；而前述各特別預算</p>

# 行政院農業委員會畜產試驗所

## 立法院審議中央政府總預算案所提決議、附帶決議及注意辦理事項辦理情形報告表

中華民國 111 年度

決 議 、 附 帶 決 議 及 注 意 事 項		辦 理 情 形
項 次	內 容	
	財源多數均以舉債方式提出，舉債金額亦逾 2 兆元，無疑已為國家埋下財政崩壞之隱憂；為確保國家財政體制健全，爰要求行政院研擬提高債務還本比率，就各特別預算案舉債情形制定還款規劃，並於 3 個月內向立法院提出書面報告。	
(十六)	財政委員會 二、歲出部分 行政院主管 政府預算編列及嗣後執行效率，事涉政府施政良窳，與政府財政效益是否良好？行政院主計總處是政府預算編列與預算執行之主管機關，爰要求行政院主計總處督導中央政府各機關會計人員依法行政，職務執行如有不忠或不法情事，請依法查處。	遵照辦理。
(二)	財政委員會 二、歲出部分 災害準備金 根據行政院主計總處公告之第二預備金動支數額表，近 3 年度第二預備金動支，107、108 及 109 年度分別為 46 億元、61 億元及 73 億元，逐年增加，均為中央政府機關申請動支，顯見第二預備金編列有逐漸不敷使用的可能，因此未來對於第二預備金的動用須更加嚴謹。查預算法第 70 條，有明列：1.原列計畫費用因事實需要奉准修訂致原列經費不敷時。2.原列計畫費用因增加業務量致增加經費時。3.因應政事臨時需要必須增加計畫及經費時，可以申請第二預備金支用。為有效監督第二預備金使用情形，爰請行政院編具第二預備金動支數額表時，除針對各計畫說明計畫符合預算法第 70 條之事由外，另應彙整符合預算法第 70 條規定之各項事由計畫數、金額之統計，公告於網站，並送交立法院財政委員會。	本項主辦單位為行政院災害防救辦公室。