

16-7

中華民國113年度

中央政府總預算案  
農業部畜產試驗所  
及所屬單位預算

留  
用

農業部畜產試驗所 編



# 農業部畜產試驗所及所屬

## 目 次

中華民國113年度

	頁 次
壹、預算總說明	
一、現行法定職掌·····	1 - 3
二、施政目標與重點·····	4 - 6
三、以前年度計畫實施成果概述·····	7 - 14
貳、主要表	
一、歲入來源別預算表·····	15
二、歲出機關別預算表·····	16 - 17
參、附屬表	
一、歲入項目說明提要表·····	19 - 23
二、歲出計畫提要及分支計畫概況表·····	24 - 34
三、各項費用彙計表·····	36 - 37
四、歲出一級用途別科目分析表·····	38 - 39
五、資本支出分析表·····	40 - 41
六、人事費彙計表·····	42
七、預算員額明細表·····	44 - 45
八、公務車輛明細表·····	46 - 47
九、現有辦公房舍明細表·····	48 - 49
十、補助經費分析表·····	50 - 51
十一、捐助經費分析表·····	52 - 53
十二、派員出國計畫預算總表·····	55
十三、派員出國計畫預算類別表—考察·····	56 - 57
十四、派員出國計畫預算類別表—開會、談判·····	58 - 59
十五、派員出國計畫預算類別表—進修、研究、實習·····	60 - 61
十六、歲出按職能及經濟性綜合分類表·····	62 - 67
十七、跨年期計畫概況表·····	68
十八、立法院審議中央政府總預算案所提決議、附帶決議 及注意辦理事項辦理情形報告表·····	69 - 91
肆、附錄	
一、農業部畜產試驗所·····	93 - 106
二、農業部畜產試驗所北區分所·····	107 - 116
三、農業部畜產試驗所南區分所·····	117 - 128
四、農業部畜產試驗所東區分所·····	129 - 138





# 壹、預算總說明



# 農業部畜產試驗所及所屬 預算總說明 中華民國 113 年度

## 一、現行法定職掌

### （一）機關主要職掌

本所為我國行政體系中唯一之畜產科技研發機關，專責畜產之試驗及研究，內部有 6 個業務單位並下設北區、南區及東區 3 個分所，肩負畜產生物資源建基、產業科技研發、產學合作及產業服務之職責。

### （二）內部分層業務

1. 遺傳生理組：畜產資源遺傳多樣性研究、國家種原庫多功能應用、國際性畜禽品種性能改良、畜禽生理及人工生殖之試驗研究。
2. 動物營養組：畜禽營養代謝、飼料資源開發、調製、品質檢驗及飼料添加物產製之試驗研究。
3. 飼料作物組：飼料作物開發與選育、生產技術與調製利用、飼料作物生產與資源循環再利用及生態平衡之試驗研究。
4. 畜產經營組：畜禽繁殖生長效益、飼養管理與動物福利之增進、污染防治及產業創新經營管理之試驗研究。
5. 畜產加工組：畜禽產品開發、加工技術、理化特性、機能性物質及微生物利用之試驗研究。
6. 技術服務組：畜禽相關技術之推廣輔導、資訊應用、農民教育訓練、研發成果與創新育成管理及國際交流合作。
7. 北區分所：乳牛、豬與鵝產業之品種改良、生理、遺傳資源保存與利用、營養、飼料資源開發與生產技術、飼養管理技術、省工與智慧化生產模式、廢棄物處理、資源永續利用與淨零碳排、畜禽產品加工製造技術之研究，與地區性畜禽產業技術輔導與推廣之執行，與其他有關畜產試驗研究及推廣事項。
8. 南區分所：豬、牛、羊與鹿產業之品種改良、生理、遺傳資源保存與利用、營養、飼料資源開發與生產技術、飼養管理技術、省工與智慧化生產模式、廢棄

物處理、資源永續利用與淨零碳排、畜禽產品加工製造技術之研究，與地區性畜禽產業技術輔導與推廣之執行，與其他有關畜產試驗研究及輔導推廣事項。

9. 東區分所：雞、鴨與實驗用豬之品種改良、生理、遺傳資源保存與利用、營養、飼料資源開發與生產技術、飼養管理技術、省工與智慧化生產模式、廢棄物處理、資源永續利用與淨零碳排、畜禽產品加工製造、貯存與品質管理技術之研究，與地區性畜禽產業技術輔導及推廣之執行，與畜產試驗研究及輔導推廣事項。

10. 秘書室：

- (1) 研考、文書、檔案、印信典守、出納、採購、事務、財產、辦公廳舍及工友管理。
- (2) 國會與地方聯絡業務。
- (3) 不屬其他各組、室事項。

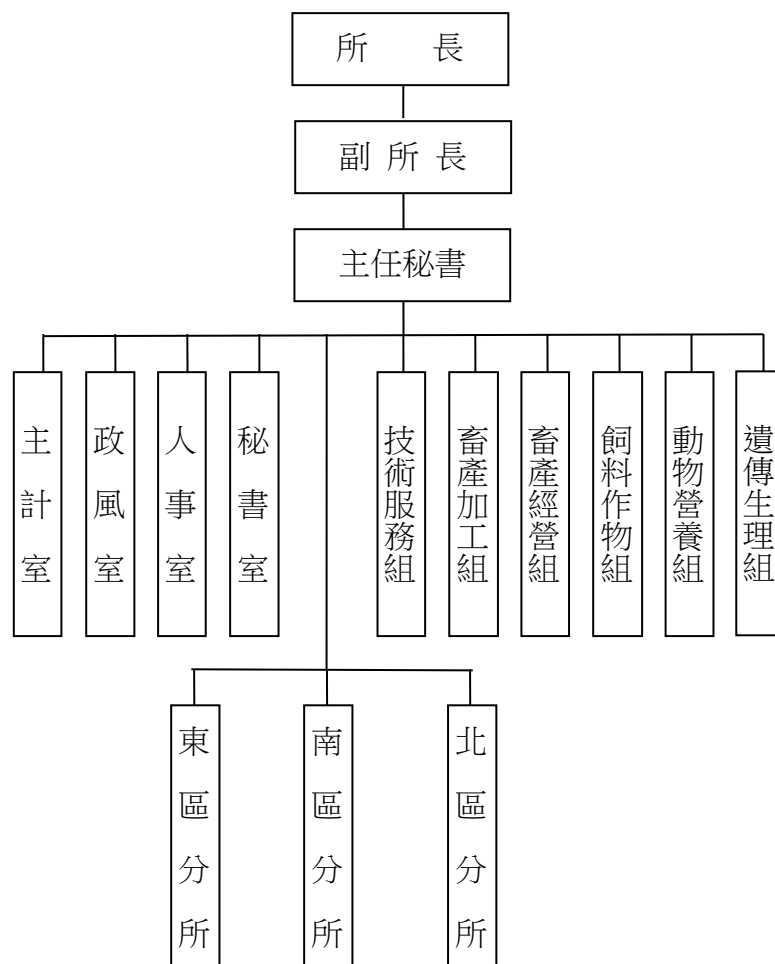
18. 主計室：掌理本所及督導所屬各分所歲計、會計及統計事項。

19. 政風室：掌理本所及所屬各分所政風事項。

20. 人事室：掌理本所及督導所屬各分所人事事項。



### (三) 組織系統圖



### (四) 預算員額說明表

本所暨所屬機關本年度配合業務推展需要，配置預算員額 375 人：

單 位	職員	工友	技工	駕駛	聘用	約僱	合計
畜產試驗所暨所屬機關	182	6	109	4	0	74	375
畜產試驗所	96	3	49	2	0	35	185
畜產試驗所北區分所	29	0	16	1	0	17	63
畜產試驗所南區分所	30	0	27	1	0	15	73
畜產試驗所東區分所	27	3	17	0	0	7	54

## 二、施政目標與重點

臺灣畜牧業年產值達 1 千 6 佰億元，占全國農業產值三分之一，依據農業統計年報分析國內毛豬、肉雞及雞蛋更為單項農業產品產值之第 1、2 及 4 名，可見畜牧產業對農業產值貢獻之重要性。近年來，臺灣農業面臨國際貿易自由化、全球氣候變遷、環境與生態保育等挑戰，以及消費者對畜產品衛生安全與動物福祉關切日益提升等趨勢，為改善畜牧生產技術，建構生產有效率及兼顧動物保護，環境永續經營之畜禽生產系統，並發展品質穩定、安全衛生之畜產精品，本所依農業部建立農業新典範、建構農業安全體系與提升農業行銷能力之新農業政策，規劃畜牧科技研究發展主題，盤點產業需求，強化核心技術，引進科技管理模式，兼顧維護自然生態資源、動物保健與動物福祉並發展節能減廢之循環農業，發展產業特色，創造新優勢，期以科技研發與技術推廣達成農業施政目標。

本所為畜牧產業科技研究專責單位，肩負畜產生物種原保存、科技研發及產業服務職責。為強化畜產科技研發，本所配合農業部施政項目，盤點關鍵技術，結合其他科技發展跨領域合作，提升畜禽產品品質及降低生產成本並開發多元化畜禽產品，以技術商品化及產學整合平臺等產業服務績效為標的，並以符合產業需求及科技研發之策略目標，擬訂研發重點，整合研究計畫；建立計畫與績效評核結合之科技管理機制，強化研發實用性；落實研發成果運用並建構產學交流平臺；以產業服務與技術推廣為策略，達成產官學攜手合作，加速農業科技產業化，發揮畜牧產業優勢，形塑全民共享的新農業。

本所依據行政院 113 年度施政方針，配合中程施政計畫及核定預算額度，並針對當前社經情勢變化及本所未來發展需要，編定 113 年度施政計畫，其目標與重點如次：

### （一）年度施政目標

1. 強化種畜禽產業科技整合應用，聚焦應用性畜產生物科技項目，研發新品種、新產品及新技術，加值種畜禽產品研究技術開發與產業化應用。
2. 擴展國家畜產種原庫體系，以生物多樣性及生物安全觀點，保存特有畜產遺傳資源，善用本土生物資源、健全畜禽主力品種繁殖與強化生醫用畜禽供應體系。
3. 建立畜牧產業基礎資料及背景值供政策研究；建置畜產知識庫，協助產業發展及提供經營管理或決策參考。
4. 發展動物保健飼料添加物研發工作，以保健飼料添加物替代預防性抗生素的使用，降低微生物抗藥性風險。

5. 提升國內農作與食品加工副產物之飼料化研究，以飼糧配方調整、青貯保存及微生物處理等技術，提升副產物飼養價值與應用及畜禽環保飼糧產業應用，建立循環減碳之永續生產模式。
6. 建立畜牧循環生產技術與運用模式，以及畜牧廢棄物減量及提升廢水處理效率技術研究，推動農業循環產業化應用及農牧循環示範場域建置。
7. 建構創新育成體系，藉產學交流及技術移轉平臺，提供產業優質發展環境，扶育畜牧產業轉型為農企業。
8. 妥善運用有限資源，促進研發成果加值應用；應用科技管理，發展農業知識經濟，強化研發成果運用，積極推廣及移轉產業應用與技術商品化，落實科技成果產業化。
9. 建立國際性科技合作網絡，促進國際合作交流，提升畜牧技術及產業永續發展；參加國際畜政聯盟會議，尋求國際合作分工。
10. 推展我國畜牧產業淨零排放與調適科學技術。
11. 推動智慧農業生產科技，提升智能化及自動化應用。
12. 執行 110—113 年度中長程公共建設，更新與升級畜舍及牧草研究設施，推動智慧化模組，落實產業永續與精進。
13. 辦理 112—113 年度恆春半島銀合歡移除及復育計畫，逐步修復本土生態環境，提升生物多樣性。

## (二) 年度重要施政計畫

工作計畫名稱	重要計畫項目	實施內容
一、畜牧試驗研究	畜產科技研發	一、畜禽品種改良繁殖生產及品質技術改進。 二、國家種原庫多功能應用及遺傳多樣性維護，基因選種科技研發與產業運用。 三、畜產關鍵性生物技術開發、改良與應用。 四、強化生醫用畜禽供應品質。 五、芻料作物選育及牧草品質提升與加值多元應用及優質芻料調製之技術調校與產業擴散。 六、飼料資源開發與利用效率提升。 七、優質禽畜產加工品開發及副產品利用。 八、畜牧節水減廢及資源再利用；循環農業減碳科技與產業場域輔導。 九、推動研發成果產業化及技術擴散。 十、優化種原與提高母豬繁殖效率，以及新式模組化豬舍之智能精準管理技術，提升養豬產業競爭力。 十一、推展我國畜牧產業淨零排放，強化畜禽減碳生產管理技術。
二、一般行政	辦理人事、主計、政風、秘書事務等業務	基本行政工作維持，協助完成各項試驗目標。
三、農業試驗發展	一、建置中長程公共建設 二、恆春半島銀合歡移除及復育計畫	一、辦理因應氣候變遷之耐逆境育種設施，推動中長程公共建設計畫。 二、辦理轄管土地銀合歡移除及復育造林作業。
四、交通及運輸設備	汰、增購公務車輛	汰、增購公務車輛，加強行車安全，節約車輛維護費用。

### 三、以前年度計畫實施成果概述

#### (一) 前(111)年度計畫實施成果概述

工作計畫	實施概況	實施成果
一、畜牧試驗研究	一、畜禽品種改良與參與式育種，以及繁殖生產技術改進	<ol style="list-style-type: none"> <li>1. 完成建立乳房炎試驗、總生菌數與致病菌種類之關聯性 1 式，供牧場經營管理參考。</li> <li>2. 完成建立原鄉地區放牧牛隻之定位系統分析行為評估，供放牧業者飼養管理參考。</li> <li>3. 完成建立阿爾拜因山羊生乳中酪蛋白濃度與胎次及胚胎數關係，助業界懷孕判定。</li> <li>4. 輔導 96 戶養豬場，平均仔豬離乳頭數 (PSY) 與母豬每年生產肉豬上市頭數 (MSY) 值分別為 19.79 頭及 17.73 頭，均優於 110 年度 3% 以上 (19 頭與 16.5 頭)。</li> <li>5. 完成黑絨烏骨雞育種族群孵化雛雞重、外貌特徵篩檢及產蛋性能等育種檢定數據。</li> <li>6. 褐色菜鴨育成期植物性飼糧營養濃度粗蛋白 11.5 %、代謝能 3,000 kcal/kg，可滿足產蛋所需。</li> <li>7. 白羅曼鵝育成期採用公母分養任飼或公母分養限飼者之體型差異較小，繁殖性能也較佳。</li> <li>8. 完成「畜試紅豬」、「花畜鬥雞」及「凱馨錦達烏骨雞」3 件新品系命名登記；另持續輔導業者進行自家畜禽性能改良與種原固定。</li> </ol>
	二、國家種原庫多功能應用及遺傳多樣性維護	<ol style="list-style-type: none"> <li>1. 生產黃牛 41 頭、推廣 23 頭；凍存胚 13 顆與精液 140 劑。</li> <li>2. 完成公豬採精訓練與冷凍精液的製備及保存 (小型豬 5 頭，共 128 劑)，胚冷凍保存 33 顆。</li> <li>3. 完成褐色菜鴨高飼效品系與對照品系第 11 代系譜及性能資料建置。</li> <li>4. 完成北斗白鵝畜試貳號與北斗褐鵝畜試壹號之子代留種共計 169 隻，並完成 14 隻公鵝冷凍精液凍存共 23 劑。</li> <li>5. 盤點凍存有牧草種籽 800 顆；種原資料庫中有出生登記之種畜冷凍精液、體細胞、卵子與胚等合計有 2,545 份。</li> </ol>

工作計畫	實施概況	實施成果
	三、種畜禽耐逆境性狀檢定資訊庫之建置及價值鏈創新	<ol style="list-style-type: none"> <li>1. 完成乳牛群性能改良計畫（DHI）中之乳成分、酮體與體細胞數分析共 178,981 頭次。</li> <li>2. 完成熱季努比亞山羊及臺灣黑山羊各 10 頭之血液、生長及耐熱性狀調查。</li> <li>3. 採集 101 頭小型豬血液樣本進行抗體監測，並選留 20 頭蘭嶼豬列為種豬族群。</li> <li>4. 種豬耐病資訊庫已蒐集假性狂犬病 gE ELISA 抗體調查資料，總計 1,783 筆。</li> <li>5. 選留白羅曼鵝殘差飼料採食量子代 70 隻，並蒐集體重分析資料共 410 筆。</li> </ol>
	四、強化生醫用畜禽供應品質及建構生醫產業動物替代體系	<ol style="list-style-type: none"> <li>1. 完成 101 頭生醫用蘭嶼豬特定病原監測，推廣生醫用蘭嶼豬達 371 頭次，並完成 AAALAC 國際認證續評。</li> <li>2. 累計供應生醫用鴨胚蛋及雛鴨共計 5,648 隻（枚）。</li> <li>3. 完成最少疾病鵝隻 4 季健康監測 6 項特定病原監測；累計生產供應 MD 胚蛋、MD 雛鵝 及 MD 鵝，合計 100 隻（枚）。</li> <li>4. 完成 4 次試驗用兔特定病原監測及推廣生醫兔累計 2,875 隻。</li> <li>5. 建立 3-6 月齡公豬腦部與生殖系統等全身電腦斷層攝影（CT）影像資料，做為圖鑑供科學研究用。</li> </ol>
	五、畜產關鍵性生物技術平臺開發、改良與應用	<ol style="list-style-type: none"> <li>1. 建置乳牛育種繁殖推動平臺種牛場 4 場。</li> <li>2. 完成不同品種山羊之不同季節冷凍精液性狀分析及熱休克蛋白資料調查 138 筆。</li> <li>3. 完成蘭嶼公豬及臺灣水鹿之冷凍精液製作或解凍評估。</li> <li>4. 完成 40 週與 60 週齡高產及低產雞隻產蛋組織核糖核酸（mRNA）表現量分析 10 組。</li> <li>5. 完成白色番鴨畜試 1 號 20 隻生長素基因多態性測定。</li> </ol>
	六、畜牧廢棄物減量與應用及提升廢水處理效率技術研究；推動農業循環產業化應用，建置區	<ol style="list-style-type: none"> <li>1. 完成標準豬舍成果發表暨示範觀摩會，並評估不同粗蛋白飼糧對豬隻生長性能及糞尿氮磷減量之成效。</li> <li>2. 完成循環示範場域與養豬沼氣發電場域減碳效益等綜整評估；另以豬糞尿廢水添加蔬菜殘渣共消化提升產氣量 20%。</li> <li>3. 初步建立高床水簾式豬舍肉豬生命週期評估模式及碳排放量估算。</li> <li>4. 以微藻批次培養系統處理豬糞尿厭氣後廢水，對氮</li> </ol>

工作計畫	實施概況	實施成果
	域型農牧循環經營模式	<p>磷去除效果分別達 53%及 64%。</p> <p>5. 完成產製雞糞加工產品 4 件並分析成分特性。</p>
	七、 芻料作物選育及牧草品質提升與加值多元應用；優質芻料調製之技術調校與產業擴散	<p>1. 完成狼尾草、尼羅草及間植用芻料大豆之新品系試驗調查與逆境評估。</p> <p>2. 完成構樹、優質蛋白玉米品系及芻料高粱新品系之栽培利用評估及芻料品質分析。</p> <p>3. 完成牧草耐旱性指標之適用性評估。</p> <p>4. 持續建構人工乾燥 2 個示範場域，逐步推動國產優質乾草供應。</p>
	八、 飼料資源開發與利用效率提升及飼料檢驗	<p>1. 分析國內約 90 家乳牛場總乳樣品，瞭解國內 3 種類乳脂肪酸之平均值與季節性變化。</p> <p>2. 乳羊飼糧添加 1%大豆油可以改善日增重及夏季乳成分。</p> <p>3. 國產芻料配製完全混合日糧不影響臺灣水鹿產茸性能，可供替代價格高漲之進口芻料。</p> <p>4. 找出並確認豬隻腸道內高飼料效率的關鍵菌種 <i>L. reuteri</i> 與平均日增重等重要經濟性狀呈現正相關。</p> <p>5. 完成建立雞蛋中不同型態有機硒之檢驗方法，可檢測 5 種不同的有機硒。</p>
	九、 優質禽畜產加工品開發及副產品利用	<p>1. 完成莫札瑞拉起司優化製程，其感官品評表現優於部分進口產品。</p> <p>2. 完成銀耳奶酪與酸酪乳初步製程建立與產品試製。</p> <p>3. 完成利用有機酸溶液製備提高蛋白質與鈣含量之雞腳凍膠蒸煮試驗及雞腳滷味產品試製。</p> <p>4. 鵪鶉肌肉萃取物滴雞精法及熬煮法均以 2 小時之萃製液產品為最佳。</p> <p>5. 鹹蛋白液添加 1%蒟蒻粉可改善蛋白加熱凝固之質地，以利後續加工應用。</p>
	十、 推動研發成果產業化及技術擴散	<p>1. 簽訂非專屬授權技術移轉案 40 件，授權金 6,146 千元。</p> <p>2. 農業部智審會審議通過新增技術移轉案 11 件。</p> <p>3. 獲證中華民國發明專利 3 項及新型專利 1 項。</p> <p>4. 創新育成中心簽約進駐 3 件、已通過審查 112 年進駐生效 2 件、在駐輔導 15 件及進駐先期洽談 20 件。</p>



工作計畫	實施概況	實施成果
	十一、因應氣候變遷之畜產韌性調適研究及提升產業因應能力	<ol style="list-style-type: none"> <li>1. 利用基因體長壽性性狀可作為乳牛耐熱表型性狀的選育模式指標。</li> <li>2. 耐熱蛋雞雜交選育，以花畜土雞母雞配高畜 7 號公雞雜交選育，可產體型適中之雜交土雞。</li> <li>3. 產蛋鴨隻飼糧中添加 0.2%地衣芽孢桿菌可減緩鴨隻緊迫的情況。</li> <li>4. 完成臺灣涼季與熱季畜禽生理值參考手冊，供產官學研單位針對氣候變遷調適研究之基礎值參考。</li> <li>5. 完成畜牧業氣候變遷災害衝擊知識平臺 1,300 位使用者意見回饋資料統計。</li> </ol>
	十二、優化種原提高母豬繁殖效率與仔豬育成率，及新式模組化豬舍智能精準管理技術，提升養豬產業競爭力	<ol style="list-style-type: none"> <li>1. 完成母豬引種及生產，省工設備之投入可提升繁殖效率。</li> <li>2. 成功引進豬產仔性狀與肉質性狀候選標記檢測技術。</li> <li>3. 複合型飼料添加物可改善母豬及仔豬健康；芽孢桿菌醱酵液可降低哺乳仔豬下痢並改善增重。</li> <li>4. 完成豬隻生長性能、豬舍微氣候及空氣污染物分析。</li> </ol>
二、一般行政	基本行政工作維持，協助完成各項試驗目標	配合各項試驗工作之進行，協助完成各項人事、主計、政風、研考、文書、庶務、財產保管等行政工作推展，以科技產業化，產業科技化目標，落實健康、效率、永續經營之農業政策推展。
三、農業試驗發展	建置中長程公共建設	<ol style="list-style-type: none"> <li>1. 完成牛舍建置工程、育種羊舍建置工程、芻料調製場建置工程、新式模組化種豬舍建置工程、種豬檢定舍及種原培育室新建工程等工程發包作業，並依約執行趕辦。</li> <li>2. 溫室建置工程案已竣工，待辦理驗收事宜。</li> </ol>
四、交通及運輸設備	汰、增購公務車輛	為落實節能減碳及加強行車安全，依照公務車輛使用年限及折舊程度，配合汰換車輛，俾利試驗工作之進行。

(二) 上年度已過期間(112 年 1 月 1 日至 6 月 30 日止)計畫實施成果概述

工作計畫	實施概況	實施成果
一、畜牧試驗研究	一、畜禽品種改良繁殖生產及品質技術改進	<ol style="list-style-type: none"> <li>1. 研究結果顯示擠乳機器人不會使牛乳頭損傷程度增加，且在正常運作下可以降低乳房炎的發生率。</li> <li>2. 完成去勢後牛隻生長性狀調查，去勢後公牛期生長初期日增重表現較差。</li> <li>3. 完成努比亞山羊及其雜交種仔羊出生體重、離乳體重及 0-3 月齡日增重調查及營養規劃。</li> <li>4. 完成鹿糞處理之標準流程建立 1 式，分析結果鹿糞與瘤胃液之菌相差異較乳牛或羊差異小。</li> <li>5. 研究結果仔豬離乳至 30 kg 階段(保育期)飼料離胺酸濃度以 1.5%有較佳的飼養增重效率。</li> <li>6. 完成黑絨烏骨雞繁殖 G2 代雛雞 555 隻與孵化體重檢定，G2 代平均出雛重顯著重於 G0 代 1.5 克以上。</li> <li>7. 完成智能化鴨隻照蛋系統商品化雛型設計 1 式，期節省照蛋人工與提升作業效率。</li> <li>8. 白羅曼種鵝於 15 - 23 及 24 - 31 週齡分別採 15% 限飼及任飼，育成期飼料成本減少 7.5% 且繁殖性能表現較佳。</li> </ol>
	二、國家種原庫多功能應用及遺傳多樣性維護，基因選種科技研發與產業運用	<ol style="list-style-type: none"> <li>1. 完成小型液態氮桶液位監控系統建置，預防失能時管理人能接獲行動警示，及時搶救凍存畜產種原遺傳物質。</li> <li>2. 完成建立臺灣黃牛生殖細胞庫及生殖細胞冷凍保存方法與復育技術，同時維護畜產種原多樣性。</li> <li>3. 完成建置 3 個鑑別國產與進口鹿茸候選基因 KASP™檢測平臺，鑑別臺灣水鹿、梅花鹿及進口紅鹿等鹿茸成功率分別為 90.90% (50/55)、100% (13/13) 及 100% (1/1)。</li> <li>4. 完成 5 頭小型豬公豬採精訓練，並配合蘭嶼鄉文化祭典祭祀用，完成回流 5 胎次調查。</li> <li>5. 完成商用紅羽土雞 209 個遺傳資源採集與 gDNA 樣本製備，與 OCX-36 基因之基因型 KASP™檢測平臺建置。</li> </ol>
	三、強化生醫用畜禽供應品質及建構生醫產業動物替代體系	<ol style="list-style-type: none"> <li>1. 完成生醫用小型豬及最少疾病畜禽(兔隻、鵝及番鴨)第二季特定病原監測。</li> <li>2. 生產供應小型豬 392 頭、MD 鵝胚蛋 628 (枚) 隻及 MD 兔 1,135 隻，供應各類試驗研究及產業應用。</li> <li>3. 完成建立可供生產水禽小病毒之水禽誘導多能性幹細胞株。</li> </ol>

工作計畫	實施概況	實施成果
		4. 完成建立豬誘導多能性幹細胞之類胚體分化為平滑肌細胞技術。 5. 完成3頭5月齡蘭嶼豬母豬MRI與CT掃描影像照射，供後續建立醫學影像資料庫。
	四、畜產關鍵性生物技術平臺開發、改良與應用	1. 完成10隻60週齡高產與低產雞隻產蛋組織樣本蒐集、核酸萃取及mRNA表現定序分析。 2. 完成蒐集蘭嶼母豬懷孕前及懷孕期餵飼商業用飼糧之採食、體重變化及血液生理生化值資料。 3. 完成15至20週齡性成熟蘭嶼豬助孕素(P4)濃度調查分析，部份女豬生長至20週齡開始分泌少量P4。 4. 完成建立中空纖維玻璃化豬卵冷凍技術，解凍後卵母細胞存活率達85%，提升解凍後存活率5%。
	五、畜牧廢棄物減量及應用及提升廢水處理效率技術；推動農業循環產業化應用及農牧循環示範場域建置	1. 完成牛糞廢水與蘭花廢棄資材共消化厭氧污泥馴養，將接續進行牛糞廢水添加廢棄蘭花植株5%、10%、15%與20%共消化試驗。 2. 完成高床水簾肉豬舍之肉豬生長期生產投入等相關數據，初步估算生產端之碳排放量。 3. 完成雞糞加工肥料產品研發與成分特性分析2式。 4. 農牧循環經營模式擴散至柳營八翁酪農區，已有21家畜牧場加入區域性循環模式，以廢水施灌狼尾草，狼尾草製作青貯料予附近酪農戶；並以蚯蚓分解牛糞與農副產物製作蚓糞堆肥進行利用。 5. 已完成3場乳牛場、2場肉牛場、4場豬場與2場家禽場的循環農業示範場域建置，持續優化循環技術，評估循環場域之減碳效益。
	六、芻料作物選育及牧草品質提升與增值多元應用及優質芻料調製之技術調校與產業擴散	1. 完成狼尾草、尼羅草及間植用芻料大豆之品種選育試驗調查3式及逆境生理指標評估1式。 2. 完成白桑、田菁混植盤固草地及小包裝芻料產品之青貯與粒狀調製分析1批。 3. 完成畜牧沼液施灌狼尾草、盤固草及芻料高粱等農藝性狀及產量調查1批。 4. 完成粒狀芻料生產與利用觀摩發表會1場，並建置北、南區優質乾草示範場域之乾燥設施。

工作計畫	實施概況	實施成果
	七、飼料資源開發與利用效率提升及飼料檢驗	<ol style="list-style-type: none"> <li>1. 試驗結果不同芻料對乳牛瘤胃菌相及瘤胃來源脂肪酸組成有顯著之影響，相關成果可供酪農評估乳牛營養狀況。</li> <li>2. 完成添加生物素及鋅，對於紓解乳羊夏季熱緊迫之配方設計，接續進行動物飼驗中。</li> <li>3. 完成羊隻配種，並完成母羊及小羊血液樣品型態分析，探討不同硒型態對羊體內蓄積之影響。</li> <li>4. 完成豬隻高飼效相關菌種 <i>Lactobacillus ruteri</i> R2 微生物生長特性分析及進入量產發酵作業。</li> <li>5. 試驗結果雞隻飼糧添加益生菌組的飼料轉換率顯著較對照組佳，可供推廣降低生產成本。</li> </ol>
	八、優質禽畜產加工品開發及副產品利用	<ol style="list-style-type: none"> <li>1. 完成彙整奶油起司製程文獻，並試製牛乳與羊乳奶油起司。</li> <li>2. 完成銀耳液製備條件建立，並試製銀耳奶酪及銀耳優酪乳。</li> <li>3. 完成擬定組合式之中式香腸乾燥程序。</li> <li>4. 完成鮮蛋以不同 pH 處理之水煮蛋剝殼性測試。</li> <li>5. 確認鹹鴨蛋白熱凝固塊最佳配方，完成脫鹽程序。</li> </ol>
	九、推動研發成果產業化及技術擴散	<ol style="list-style-type: none"> <li>1. 簽訂非專屬授權技術移轉案 18 件，授權金 1,858 千元。</li> <li>2. 農業部智審會審議通過新增技術移轉案 10 件。</li> <li>3. 獲證中華民國發明專利 2 項。</li> <li>4. 創新育成中心簽約進駐3件、申請中1件、進駐輔導15件、畢業離駐3件。</li> </ol>
	十、優化種原與提高母豬繁殖效率，以及新式模組化豬舍之智能精準管理技術，提升養豬產業競爭力	<ol style="list-style-type: none"> <li>1. 完成研發複合型飼料添加物 1 項（LFP），並建立其生產製程與商品化參數，可有效降低仔豬下痢比例 15.5%，可供作為抗生素替代品。</li> <li>2. 完成快速擴增豬肉肉質性狀資料庫的數據蒐集，有助提升遺傳標記篩選準確度。</li> <li>3. 試驗結果水簾式密閉肉豬舍之 THI 介於 25.9 – 26.6，屬無熱緊迫狀態；NH<sub>3</sub>濃度（0.27 ppm）可低於周界排放標準（1 ppm）。</li> <li>4. 完成導入氣壓式升降母豬分娩欄，仔豬離乳頭數提升 0.5 頭，哺乳豬育成率提升約 5%，顯著改善豬隻繁殖性能。</li> </ol>

工作計畫	實施概況	實施成果
	十一、推展我國畜牧產業淨零排放，強化畜禽減碳生產管理技術	<ol style="list-style-type: none"> <li>1. 完成盤點適宜臺灣豬隻生長階段分期與肉豬甲烷排放係數(EF)等計算公式。</li> <li>2. 完成淨零減碳文獻以及重點整理，如相關研究報導實際應用。完成蒐集 3 家養豬場以甲烷氣(沼氣)再利用抵換專案情境，後續進行估算抵碳量。</li> <li>3. 完成上半年導入變頻技術與智能環控系統前之畜禽舍用電量、碳排放量及畜禽生產性狀資料蒐集。</li> <li>4. 完成建置 4 種畜禽物種之屋頂型太陽光電舍、非太陽光電舍比較試驗場域，蒐集環境參數、電量及進行畜禽生產性能比較試驗。</li> <li>5. 通過環保署鮮乳碳足跡產品類別規則 (CFP-PCR) 修訂申請，目前制定草案一版中；另等待環保署工作小組許可加工蛋品 CFP-PCR 修訂申請。</li> </ol>
二、一般行政	基本行政工作維持，協助完成各項試驗目標	配合各項試驗工作之進行，協助完成各項人事、主計、政風、研考、文書、庶務、財產保管等行政工作推展，以科技產業化，產業科技化目標，落實健康、效率、永續經營之農業政策推展。
三、農業試驗發展	一、建置中長程公共建設  二、恆春半島銀合歡移除及復育計畫	<ol style="list-style-type: none"> <li>1. 種豬檢定舍及種原培育室、因應氣候變遷智能化育種羊舍、離島地區重要經濟動物種原異地保種牛舍、新式模組化種豬舍、智慧化環境控制乳羊舍及人道友善運作模式示範場域、芻料調製場等工程均已進入施工階段，並依工程進度執行辦理；智能型模擬氣候逆境及生物安全溫室工程已完工，綠建築標章送審中。</li> <li>2. 銀合歡伐除作業勞務採購標案已於 112 年 6 月 6 日決標，續依契約進行施作前置作業與申請開工資料審查及核定。</li> </ol>
四、交通及運輸設備	汰換老舊車輛，加強行車安全，節約車輛維護費用	為落實節能減碳及加強行車安全，依照公務車輛使用年限及折舊程度，配合汰換車輛，俾利試驗工作之進行。

## 貳、主 要 表





**農業部畜產試驗所及所屬  
歲入來源別預算表**

中華民國 113 年度

單位：新臺幣千元

經費門併計

科 目				本年度預算數	上年度預算數	前年度決算數	本年度與 上年度比較	說 明
款	項	目	節 名稱及編號					
2	158	1	合計	6,746	6,746	7,467	0	
			0400000000 罰款及賠償收入	128	128	641	0	
			0451070000 畜產試驗所及所屬	128	128	641	0	
			0451070300 賠償收入	128	128	641	0	
4	177	1	0451070301 一般賠償收入	128	128	641	0	本年度預算數係廠商違約逾期交貨或完工之賠償收入。
			0700000000 財產收入	1,674	1,674	1,988	0	
			0751070000 畜產試驗所及所屬	1,674	1,674	1,988	0	
			0751070100 財產孳息	1,377	1,377	1,538	0	
7	176	1	0751070101 利息收入	1	1	1	0	本年度預算數係專戶存款之利息收入。
			0751070103 租金收入	1,376	1,376	1,537	0	本年度預算數係種豬檢定站及育成中心等場地租金收入。
			0751070500 廢舊物資售價	297	297	450	0	本年度預算數係出售報廢財產及廢舊物品等收入。
			1200000000 其他收入	4,944	4,944	4,838	0	
		1	1251070000 畜產試驗所及所屬	4,944	4,944	4,838	0	
			1251070200 雜項收入	4,944	4,944	4,838	0	
			1251070201 收回以前年度歲出	-	-	25	-	前年度決算數係收回員工加班費等繳庫數。
			1251070210 其他雜項收入	4,944	4,944	4,813	0	本年度預算數係借用宿舍員工自薪資扣回繳庫數、宿舍管理費及處分淘汰畜禽等收入。

# 農業部畜產試驗所及所屬 歲出機關別預算表

中華民國 113 年度

經資門併計

單位：新臺幣千元

科 目				本年度 預算數	上年度 預算數	前年度 決算數	本年度與 上年度比較	說 明
款	項	目	節 名稱及編號					
16	7		1	0051000000 農業部主管				
				0051070000 畜產試驗所及所屬	881,967	817,149	757,147	64,818
				5251070000 科學支出	288,895	291,458	261,800	-2,563
				5251071000 畜牧試驗研究	288,895	291,458	261,800	-2,563
								1. 本年度預算數288,895千元，包括人事費1,709千元，業務費245,291千元，設備及投資37,935千元，獎補助費3,960千元。
								2. 本年度預算數之內容與上年度之比較如下：
								(1) 畜產科學研究經費156,268千元，較上年度減列辦理建構驅動動物替代方案新興產業發展之科技研創與基礎環境等經費1,853千元。
								(2) 畜產技術研究經費132,627千元，較上年度減列辦理發展非侵入式乳牛疾病偵測服務等經費710千元。
				5651070000 農業支出	593,072	525,691	495,347	67,381
				5651070100 一般行政	401,295	386,919	375,043	14,376
								1. 本年度預算數401,295千元，包括人事費361,660千元，業務費28,482千元，設備及投資10,043千元，獎補助費1,110千元。
								2. 本年度預算數之內容與上年度之比較如下：
								(1) 人員維持費361,660千元，較上年度核實增列人事費3,615千元。
								(2) 基本行政工作維持費39,635千元，較上年度增列辦公室空間調整及視訊會議軟硬體設備更新等經費10,761千元。
				5651072000 農業試驗發展	190,092	136,537	118,627	53,555
								1. 本年度預算數190,092千元，包括業務費858千元，設備及投資189,234千元。
								2. 本年度預算數之內容與上年度之比較如下：

**農業部畜產試驗所及所屬  
歲出機關別預算表**

中華民國 113 年度

經資門併計

單位：新臺幣千元

科 目					本年度 預算數	上年度 預算數	前年度 決算數	本年度與 上年度比較	說 明
款	項	目	節	名稱及編號					
									較如下：
				5651079000 一般建築及設備	1,485	2,035	1,676	-550	(1)因應氣候變遷之耐逆境育種設施建置中長程公共建設計畫總經費396,609千元，分年辦理，110至112年度已編列255,609千元，本年度續編最後1年經費141,000千元，較上年度增列32,125千元。
			1	5651079011 交通及運輸設備	1,485	2,035	1,676	-550	(2)外來入侵種埃及聖鸚、綠鬣蜥與恆春半島銀合歡移除及復育計畫(112-113年)總經費76,754千元，分2年辦理，112年度已編列27,662千元，本年度續編最後1年經費49,092千元，較上年度增列21,430千元。
				5651079800 第一預備金	200	200	-	0	本年度預算數之內容與上年度之比較如下：
									1.汰換小貨車2輛及公務機車1輛經費1,485千元。
									2.上年度汰換小客貨兩用車1輛、小貨車1輛及公務機車2輛預算業已編竣，所列2,035千元如數減列。
									仍照上年度預算數編列。

本頁空白

# 參、附 屬 表



# 農業部畜產試驗所及所屬 歲入項目說明提要表

中華民國113年度

單位：新臺幣千元

來源子目及 細目與編號	0451070300 賠償收入	-0451070301 -一般賠償收入	預算金額	128	承辦單位	總所暨各分所
----------------	--------------------	------------------------	------	-----	------	--------

## 歲 入 項 目 說 明

### 一、項目內容

廠商違約逾期交貨或完工之賠償收入。

### 二、法令依據

依據合約規定辦理。

金				額		及		說		明	
款	項	目	節	名	稱	金	額	說	明		
2	158	1	1	0400000000							
				罰款及賠償收入			128				
				0451070000							
				畜產試驗所及所屬			128				
				0451070300							
				賠償收入			128				
				0451070301							
				一般賠償收入			128	廠商違約逾期交貨或完工之賠償收入。			



# 農業部畜產試驗所及所屬 歲入項目說明提要表

中華民國113年度

單位：新臺幣千元

來源子目及 細目與編號	0751070100 財產孳息	-0751070101 -利息收入	預算金額	1	承辦單位	總所暨各分所
----------------	--------------------	----------------------	------	---	------	--------

## 歲 入 項 目 說 明

一、項目內容

專戶存款利息收入。

二、法令依據

依據國庫法第11條規定辦理。

金				額		及		說		明	
款	項	目	節	名	稱	金	額	說	明		
4	177	1		0700000000							
				財產收入			1				
				0751070000							
				畜產試驗所及所屬			1				
				0751070100							
		1		財產孳息			1				
			1	0751070101			1				
				利息收入			1		專戶存款之利息收入。		

# 農業部畜產試驗所及所屬 歲入項目說明提要表

中華民國113年度

單位：新臺幣千元

來源子目及 細目與編號	0751070100 財產孳息	-0751070103 -租金收入	預算金額	1,376	承辦單位	總所暨各分所
----------------	--------------------	----------------------	------	-------	------	--------

## 歲 入 項 目 說 明

### 一、項目內容

種豬檢定站及育成中心等承租本所國有財產場地  
租金收入。

### 二、法令依據

1. 國有財產法第28條。
2. 國有財產局91年11月12日台財產接字第091003  
0867號函。

金 額				及 說 明	
款	項	目	節	名 稱	金 額
4	177	1	2	0700000000 財產收入	1,376
				0751070000 畜產試驗所及所屬	1,376
				0751070100 財產孳息	1,376
				0751070103 租金收入	1,376
種豬檢定站及育成中心等場地租金收入。					

# 農業部畜產試驗所及所屬 歲入項目說明提要表

中華民國113年度

單位：新臺幣千元

來源子目及 細目與編號	0751070500 廢舊物資售價	預算金額	297	承辦單位	總所暨各分所
----------------	----------------------	------	-----	------	--------

## 歲 入 項 目 說 明

### 一、項目內容

出售報廢財產及廢舊物品等收入。

### 二、法令依據

依據國庫法第11條規定辦理。

金				額		及		說		明	
款	項	目	節	名	稱	金	額	說	明		
4	177	2		0700000000							
				財產收入			297				
				0751070000							
				畜產試驗所及所屬			297				
				0751070500							
				廢舊物資售價			297	出售報廢財產及廢舊物品等收入。			

# 農業部畜產試驗所及所屬 歲入項目說明提要表

中華民國113年度

單位：新臺幣千元

來源子目及 細目與編號	1251070200 雜項收入	-1251070210 -其他雜項收入	預算金額	4,944	承辦單位	總所暨各分所
----------------	--------------------	------------------------	------	-------	------	--------

## 歲 入 項 目 說 明

### 一、項目內容

- 1.處分淘汰畜禽等收入。
- 2.出售出版品及招標文件等收入。
- 3.設置太陽光電發電設備售電收入回饋金。
- 4.員工借用宿舍自薪資扣回繳庫數及宿舍管理費等收入。
- 5.畜產訓練中心及學員宿舍等場地清潔費收入。

### 二、法令依據

依據國庫法第11條、全國軍公教員工待遇支給要點第4點及行政院人事行政局100年6月28日局授住字第1000301726號函辦理。

金				額		及		說		明	
款	項	目	節	名	稱	金	額	說	明		
7	176	1		1200000000							
				其他收入		4,944					
				1251070000							
				畜產試驗所及所屬		4,944					
				1251070200							
		2		雜項收入		4,944					
				1251070210							
				其他雜項收入		4,944					
				</							

**農業部畜產試驗所及所屬  
歲出計畫提要及分支計畫概況表**  
中華民國113年度

經費門併計

單位：新臺幣千元

工作計畫名稱及編號	5251071000 畜牧試驗研究	預算金額	288,895
計畫內容：		預期成果：	
1. 畜禽品種改良繁殖生產及品質技術改進。 2. 國家種原庫多功能應用及遺傳多樣性維護，基因選種科技研發與產業運用。 3. 畜產關鍵性生物技術開發、改良與應用。 4. 強化生醫用畜禽供應品質。 5. 芻料作物選育及牧草品質提升與加值多元應用及優質芻料調製之技術調校與產業擴散。 6. 飼料資源開發與利用效率提升。 7. 優質禽畜產加工品開發及副產品利用。 8. 畜牧節水減廢及資源再利用；循環農業減碳科技與產業場域輔導。 9. 推動研發成果產業化及技術擴散。 10. 優化種原與提高母豬繁殖效率，以及新式模組化豬舍之智能精準管理技術，提升養豬產業競爭力。 11. 推展我國畜牧產業淨零排放，強化畜禽減碳生產管理技術。		1. 畜禽品種改良繁殖生產及品質技術改進。 (1)降低熱季乳牛乳房炎之營養策略及生產模式探討。 (2)高肉質肉牛雜交品系之屠肉品質調查。 (3)建立商用努比亞雜交山羊生產與肥育模式。 (4)高畜黑豬與杜洛克雜交豬之性能改善。 (5)探討營養策略對離乳仔豬生長表現之影響。 (6)改良黑絨烏骨雞產蛋數與蛋殼色澤。 (7)民間紅羽土雞生長及繁殖性能之研究。 (8)鴨舍環境監控及不同營養濃度對褐色萊鴨與土番鴨生產性能之影響。 (9)白羅曼種鵝舍內飼養技術建立。 2. 國家種原庫多功能應用及遺傳多樣性維護，基因選種科技研發與產業運用。 (1)擴大畜產生物遺傳資源庫存與流通應用。 (2)臺灣黃牛族群結構和遺傳多樣分析。 (3)臺灣水牛抗熱緊迫基因型多態性之分析。 (4)維護小型豬品種多樣性。 (5)建置種雞蛋殼品質相關候選基因檢測平台。 (6)應用分子標記於種鴨選拔管理。 (7)鵝隻遺傳多樣性維護與利用。 (8)探討逆境耐受性表現基因於狼尾草種原之表現。 3. 畜產關鍵性生物技術開發、改良與應用。 (1)建立蘭嶼豬輔助生殖技術。 (2)改善豬卵冷凍解凍後存活率。 (3)肉雞孵化期調控溫度與補充益生菌對耐熱性影響。 (4)母雞生殖道儲存冷凍解凍精子潛能之研究。 4. 強化生醫用畜禽供應品質。 (1)生產生醫用途小型豬、番鴨、鵝群及兔，供應各類試驗研究及產業應用。 (2)提升生醫用蘭嶼豬族群照護品質。 (3)實驗用兔生產供應改進研究。 (4)優化最少疾病番鴨、鵝群之生產效率及供應體系。 5. 芻料作物選育及牧草品質提升與加值多元應用及優質芻料調製之技術調校與產業擴散。 (1)選育品質佳且適地適種及可多元化利用或抗耐逆境之牧草品種，提高國產芻料利用率。 (2)建立新品種牧草合理化施肥及栽培管理模式，提升國產芻料之產能及品質。 (3)評估農副產物及畜禽糞廢棄物應用於國產牧草之循環生產模式，達友善環境之永續農業經營。 (4)建立牧草之耐逆境評估生理指標與作為芻料之可行性研究。 (5)灌木型芻料的調製利用模式研究。 (6)批次乾燥調製流程對乾草價值影響之探討。 (7)開發羊、鹿等反芻動物用小包裝芻料及粒料產品。 (8)優質芻料調製之技術調校與產業擴散。 6. 飼料資源開發與利用效率提升。 (1)探討不同芻料對乳牛瘤胃菌相組成之影響。 (2)透過營養策略提升山羊熱季乳成分。 (3)評估國產飼料原料於豬隻之應用。 (4)探討複合式益生菌與誘發黑水虻抗菌勝之表現與其對提升雞隻生長性狀及保健效果之影響。 7. 優質禽畜產加工品開發及副產品利用。 (1)開發國產奶油起司。	

**農業部畜產試驗所及所屬  
歲出計畫提要及分支計畫概況表**  
中華民國113年度

經資門併計

單位：新臺幣千元

工作計畫名稱及編號	5251071000 畜牧試驗研究	預算金額	288,895
(2)開發國產豬肉及牛肉濕式熟成技術。 (3)酵素法萃取蛋黃油後之蛋黃殘餘物理化品質及加工利用研究。 (4)熟齡禽肉及可食副產物供寵物食品之製作。 (5)真空和微波乾燥條件變化對於中式香腸品質之影響。 (6)雞蛋罐頭/軟罐頭產品之開發。 8. 畜牧節水減廢及資源再利用；循環農業減碳科技與產業場域輔導。 (1)以生命週期評估肉豬生產碳足跡。 (2)探討高床水簾肉豬舍對豬隻生長與廢棄物減量效果。 (3)雞糞加工肥料產品應用研發。 (4)施用畜牧糞尿水於農地之精進評估。 (5)畜牧廢水氮磷減量技術探討。 (6)畜牧廢水與農副產物共消化效能評估。 (7)蛋雞場轉型及雞糞處理示範場域建置。 (8)設置養豬場剩餘物循環利用示範場域。 9. 推動研發成果產業化及技術擴散。 (1)藉由強化產、官、學交流平台，建立農業育成中心網絡，提升服務能量及競爭力，並善用其資源服務更多農民及農企業。 (2)推動產學合作及技術移轉，落實科技產業化與產業科技化。 (3)強化畜產業對創新科技需求構面之研究，掌握產業發展趨勢與需求，以建構畜產業之研發及推廣輔導策略。 10. 優化種原與提高母豬繁殖效率，以及新式模組化豬舍之智能精準管理技術，提升養豬產業競爭力。 (1)應用複合型減抗飼料添加物調節母豬與仔豬免疫平衡。 (2)種豬產仔性狀及肌內脂肪相關標記分析與基因型資料庫擴充。 (3)評估自動化省工設備對豬場經營管理效率之提升。 (4)優化花東地區種原供應體系與自動化設備之效率評估。 (5)可常溫保存豬肉加工品技術開發。 11. 推展我國畜牧產業淨零排放，強化畜禽減碳生產管理技術。 (1)本土畜禽腸胃發酵碳排係數更新。 (2)強化畜牧產業減碳生產管理技術。 (3)優化畜禽舍降溫設備節電功能。 (4)評估太陽光電能畜禽舍之畜禽生產性能。 (5)完善畜禽產品碳足跡資訊建立。			

分支計畫及用途別科目	金額	承辦單位	說明
01 畜產科學研究	156,268	總所	1. 本分支計畫編列156,268千元，研究計畫內容如下：
1000 人事費	1,241		(1)種畜禽產業研究應用與畜產遺傳資源資料庫整合。
1040 加班費	1,241		(2)飼料資源開發與利用效率提升。
2000 業務費	129,592		
2003 教育訓練費	1,060		

**農業部畜產試驗所及所屬  
歲出計畫提要及分支計畫概況表**

經資門併計

中華民國113年度

單位：新臺幣千元

工作計畫名稱及編號		預算金額	
5251071000 畜牧試驗研究		288,895	
分支計畫及用途別科目	金額	承辦單位	說 明
2006 水電費	10,873		(3)優質禽畜產加工品開發及副產品利用。
2009 通訊費	1,431		(4)畜牧廢棄物減量及應用與提升廢水處理效率技術。
2012 土地租金	100		(5)推展我國畜牧產業淨零排放，強化畜禽減碳生產管理技術。
2018 資訊服務費	2,409		(6)農業創新育成服務與畜產青農培訓及推廣策略之研究。
2021 其他業務租金	295		2.人事費1,241千元，係員工試驗超時加班費。
2024 稅捐及規費	76		3.業務費129,592千元。
2027 保險費	119		(1)員工教育訓練費1,060千元。
2033 臨時人員酬金	31,290		(2)水電費10,873千元。
2036 按日按件計資酬金	990		(3)郵資、電話、數據網路通訊費等1,431千元。
2042 國際組織會費	300		(4)土地租金100千元。
2045 國內組織會費	131		(5)資訊操作及維修服務等2,409千元。
2051 物品	32,100		(6)租用車輛及業務用設備等租金295千元。
2054 一般事務費	25,851		(7)水汙染防制及專利權規費等76千元。
2063 房屋建築養護費	4,037		(8)法定責任保險、對財產保險及對業務活動保險等119千元。
2066 車輛及辦公器具養護費	115		(9)辦理試驗研究相關業務人員之勞務服務費31,290千元。
2069 設施及機械設備養護費	12,726		(10)聘請國內外專家學者之出席費、講座鐘點費及稿費等990千元。
2072 國內旅費	4,520		(11)參加國際畜政聯盟(ICAR)等會費300千元。
2078 國外旅費	678		(12)參加獸醫師公會及農學團體等會費131千元。
2081 運費	461		(13)購置事務用品、試驗藥品、動物飼料、油料、衛生用具等32,100千元。
2084 短程車資	30		(14)協助資料建檔、清潔等勞務承攬、印刷、保全及雜支等25,851千元。
3000 設備及投資	21,475		(15)畜舍及試驗房舍修繕費等4,037千元。
3010 房屋建築及設備費	150		(16)辦公用器具養護費115千元。
3020 機械設備費	16,582		(17)設施及儀器設備養護費等12,726千元。
3025 運輸設備費	390		(18)國內差旅費4,520千元。
3030 資訊軟硬體設備費	2,435		(19)參加國際畜政聯盟(ICAR)之會員國年會暨科技會議等國外旅費678千元。
3035 雜項設備費	1,918		(20)試驗用物品運輸裝卸運費461千元。
4000 獎補助費	3,960		(21)短程車資30千元。
4030 對特種基金之補助	3,260		
4040 對國內團體之捐助	700		



**農業部畜產試驗所及所屬  
歲出計畫提要及分支計畫概況表**  
中華民國113年度

經資門併計

單位：新臺幣千元

工作計畫名稱及編號		預算金額	
5251071000 畜牧試驗研究		288,895	
分支計畫及用途別科目	金額	承辦單位	說 明
02 畜產技術研究	132,627	各分所	4.設備及投資21,475千元。 (1)辦理畜禽舍整修工程等150千元。 (2)購置溫室氣體分析儀、微波消化設備等16,582千元。 (3)購置農地搬運車等390千元。 (4)購置乳牛聲紋辨識系統及電腦設備等2,435千元。 (5)購置座式割草機、冷氣機、冰箱等1,918千元。 5.獎補助費3,960千元，係補助大專院校、研究機構及相關法人等單位辦理探討以近紅外光譜建立堆肥品質參數與腐熟度快速檢測方法等計畫。
1000 人事費	468		1.本分支計畫編列132,627千元，研究計畫內容如下：
1040 加班費	468		(1)確保糧食安全之規格化健康雛禽生產體系優化。
2000 業務費	115,699		(2)優化畜禽舍降溫設備節電功能。
2003 教育訓練費	1,588		(3)畜禽因應高溫氣候調適之策略。
2006 水電費	5,835		(4)強化生醫用畜禽供應品質。
2009 通訊費	830		(5)臺灣黃牛遺傳多樣性及水牛基因多態性分析。
2012 土地租金	40		(6)應用分子標記於種鴨選拔管理。
2018 資訊服務費	902		(7)鵝隻遺傳多樣性維護與利用。
2021 其他業務租金	338		(8)種鹿高效能冷凍精液生產及產業推廣。
2024 稅捐及規費	256		2.人事費468千元，係員工試驗超時加班費。
2027 保險費	275		3.業務費115,699千元。
2033 臨時人員酬金	30,974		(1)員工教育訓練費1,588千元。
2036 按日按件計資酬金	1,107		(2)水電費5,835千元。
2042 國際組織會費	290		(3)郵資、電話、數據網路通訊費等830千元。
2045 國內組織會費	49		(4)試驗用土地租金40千元。
2051 物品	34,457		(5)資訊操作及維修服務等902千元。
2054 一般事務費	16,323		(6)業務用設備租金338千元。
2063 房屋建築養護費	3,213		(7)水汙染防制規費等256千元。
2066 車輛及辦公器具養護費	129		(8)對財產保險等275千元。
2069 設施及機械設備養護費	12,313		(9)辦理試驗研究相關業務人員之勞務服務費30,974千元。
2072 國內旅費	5,773		(10)聘請國內外專家學者之出席費、講座鐘點費、稿費及顧問費等1,107千元。
2078 國外旅費	322		
2081 運費	685		
3000 設備及投資	16,460		

**農業部畜產試驗所及所屬  
歲出計畫提要及分支計畫概況表**

經資門併計

中華民國113年度

單位：新臺幣千元

工作計畫名稱及編號		預算金額	
5251071000 畜牧試驗研究		288,895	
分支計畫及用途別科目	金額	承辦單位	說明
3010 房屋建築及設備費	4,348		(11)參加國際實驗動物管理評鑑及認證協會會費290千元。
3020 機械設備費	8,818		(12)參加獸醫師公會及農學團體等會費49千元。
3025 運輸設備費	1,690		(13)購置事務用品、試驗藥品、動物飼料、油料、衛生用具等34,457千元。
3030 資訊軟硬體設備費	870		(14)協助資料建檔、清潔等勞務承攬、印刷、保全及雜支等16,323千元。
3035 雜項設備費	734		(15)畜舍及實驗房舍修繕費等3,213千元。
			(16)辦公用器具養護費129千元。
			(17)設施及儀器設備養護費等12,313千元。
			(18)國內差旅費5,773千元。
			(19)參加重要貿易夥伴國產地鑑別技術開發與應用策略考察等國外旅費322千元。
			(20)試驗用物品運輸裝卸運費685千元。
			4.設備及投資16,460千元。
			(1)辦理畜禽舍修繕工程等4,348千元。
			(2)購置雞蛋品質量測儀器、草料混切預拌機等8,818千元。
			(3)購置IP網路交換機系統及搬運車等1,690千元。
			(4)購置電腦設備及開發乳牛健康管理優化系統等870千元。
			(5)購置儲藏櫃及冷氣機等734千元。

**農業部畜產試驗所及所屬  
歲出計畫提要及分支計畫概況表**

經資門併計

中華民國113年度

單位：新臺幣千元

工作計畫名稱及編號	5651070100 一般行政	預算金額	401,295
計畫內容： 辦理各項總務、主計、人事、政風等行政業務，並協助各業務單位試驗研究業務推動，以完成各項試驗目標。		預期成果： 支援各業務試驗單位行政管理工作，以提高工作效率，落實農業施政之推展。	
分支計畫及用途別科目	金額	承辦單位	說明
01 人員維持	361,660	總所暨各分所	職員182人、技工109人、駕駛4人、工友6人、約僱人員74人，合計375人，共需人事費如列數。
1000 人事費	361,660		
1015 法定編制人員待遇	156,503		
1020 約聘僱人員待遇	31,531		
1025 技工及工友待遇	52,364		
1030 獎金	55,161		
1035 其他給與	5,566		
1040 加班費	11,846		
1045 退休退職給付	315		
1050 退休離職儲金	22,055		
1055 保險	26,319		
02 基本行政工作維持	39,635	總所暨各分所	本分支計畫係辦理基本行政工作業務等所需經費，共編列39,635千元，內容如下：
2000 業務費	28,482		1.業務費28,482千元。
2003 教育訓練費	120		(1)員工教育訓練費120千元。
2006 水電費	2,635		(2)水電費2,635千元。
2009 通訊費	988		(3)郵資、電話、數據網路通訊費等988千元。
2018 資訊服務費	3,384		(4)資訊操作及維修服務等3,384千元。
2021 其他業務租金	543		(5)租用場地、車輛等租金543千元。
2024 稅捐及規費	504		(6)公務車輛使用牌照稅、汽車燃料使用費及土地丈量規費等504千元。
2027 保險費	559		(7)公務車輛及房屋財產保險費等559千元。
2033 臨時人員酬金	2,223		(8)辦理生物安全環境維護工作人員之勞務服務費2,223千元。
2036 按日按件計資酬金	191		(9)辦理性別主流化、全民國防教育及其他政策性訓練課程等各項講習訓練之講座鐘點費191千元。
2051 物品	3,406		(10)購置事務用品、電腦耗材、油料、衛生用具等3,406千元。
2054 一般事務費	9,317		(11)協助資料建檔、清潔等勞務承攬、印刷、保全、員工健康檢查、文康活動、消防安全檢查及雜支等9,207千元；政風廉政工作業務費50千元；員工協助方案相關經費60千元。
2063 房屋建築養護費	1,430		(12)辦公廳舍及宿舍養護費等1,430千元。
2066 車輛及辦公器具養護費	765		
2069 設施及機械設備養護費	1,085		
2072 國內旅費	890		
2081 運費	17		
2084 短程車資	35		
2093 特別費	390		
3000 設備及投資	10,043		
3010 房屋建築及設備費	4,598		
3020 機械設備費	1,700		

**農業部畜產試驗所及所屬  
歲出計畫提要及分支計畫概況表**

經資門併計

中華民國113年度

單位：新臺幣千元

工作計畫名稱及編號	5651070100 一般行政	預算金額	401,295
分支計畫及用途別科目	金額	承辦單位	說 明
3025 運輸設備費	441		(13)公務車輛、辦公用器具保養維修等765千元。
3030 資訊軟硬體設備費	1,553		(14)機電、消防安全設備保養維修等1,085千元。
3035 雜項設備費	1,751		(15)國內差旅費890千元。
4000 獎補助費	1,110		(16)物品運輸裝卸運費17千元。
4085 獎勵及慰問	1,110		(17)短程車資35千元。
			(18)特別費390千元。
			2.設備及投資10,043千元。
			(1)配合組織調整重新規劃辦公空間整體配置等4,598千元。
			(2)購置視訊會議軟硬體設備1,700千元。
			(3)購置搬運車等441千元。
			(4)汰換電腦及差勤系統更新案等1,553千元。
			(5)購置檔案室移動櫃及冷氣機等1,751千元。
			3.獎補助費1,110千元，係退休(職)員工三節慰問金。

# 農業部畜產試驗所及所屬 歲出計畫提要及分支計畫概況表

經費門併計

中華民國113年度

單位：新臺幣千元

工作計畫名稱及編號	5651072000 農業試驗發展	預算金額	190,092
-----------	-------------------	------	---------

計畫內容：

1. 辦理因應氣候變遷之耐逆境育種設施建置中長程公共建設計畫：
  - (1) 建置因應氣候變遷之高生物安全智能型家畜生產及育種設施4座，提供育種示範場域及選育工作平臺，做為民間畜牧場示範畜舍。
  - (2) 建置種豬檢定舍及新式模組化種豬舍2座，支援品種選育及建立友善生產技術，做為輔導民間育種及高生物安全示範場域。
  - (3) 建置耐氣候逆境飼料調製場及生物安全溫室2座，開發多樣化飼料生產、保存及加值技術，提升飼料作物耐逆境育種之研究量能。
2. 辦理轄管恆春半島土地銀合歡移除及復造林作業計畫。

預期成果：

1. 因應氣候變遷之耐逆境育種設施建置中長程公共建設計畫成果：
  - (1) 因應氣候變遷建置高生物安全智能型家畜生產及育種設施，進行優良品種選育，提升畜牧產業調適能力及改善畜牧生產效能，縮短家畜育種時程，使我國畜牧產業得以永續發展。
  - (2) 建置種豬檢定舍及新式模組化種豬舍，有效管控豬場環境參數以提升飼養效率，建立新式飼養技術及符合動物福祉之智能型豬舍。
  - (3) 建置耐氣候逆境飼料調製場及生物安全溫室，促進國產飼料作業升級轉型，提升畜產總體價值。
2. 移除恆春半島銀合歡，採用原生種栽植造林，逐步修復本土生態環境，提升生物多樣性。

分支計畫及用途別科目	金額	承辦單位	說明
01 因應氣候變遷之耐逆境育種設施建置中長程公共建設計畫	141,000	總所暨各分所	本分支計畫辦理項目及內容如下： 1. 依據行政院109年7月6日院臺農字第1090013254號函核定之「因應氣候變遷之耐逆境育種設施建置中長程公共建設計畫」辦理，計畫總經費396,609千元，執行期間110至113年，本年度續編最後1年經費141,000千元，以前年度法定預算數255,609千元。
3000 設備及投資	141,000		
3010 房屋建築及設備費	141,000		
02 恆春半島銀合歡移除及復育計畫	49,092	總所暨各分所	本分支計畫辦理項目及內容如下： 1. 依據行政院111年5月20日院臺農字第1110011603號函核定之「外來入侵種埃及聖鵝、綠鬢蜥與恆春半島銀合歡移除及復育計畫(112-113年)」辦理，計畫總經費76,754千元，執行期間112至113年，本年度續編最後1年經費49,092千元，以前年度法定預算數27,662千元。
2000 業務費	858		
2021 其他業務租金	150		
2024 稅捐及規費	50		
2036 按日按件計資酬金	50		
2051 物品	240		
2054 一般事務費	20		
2069 設施及機械設備養護費	250		
2072 國內旅費	98		
3000 設備及投資	48,234		

**農業部畜產試驗所及所屬  
歲出計畫提要及分支計畫概況表**

經資門併計

中華民國113年度

單位：新臺幣千元

工作計畫名稱及編號	5651072000 農業試驗發展	預算金額	190,092
分支計畫及用途別科目	金額	承辦單位	說明
3015 公共建設及設施費	48,234		<p>(2)土地鑑界複丈、謄本等規費50千元。</p> <p>(3)聘請專家學者出席費50千元。</p> <p>(4)購置事務用品及現場用耗材、用具、油料等240千元。</p> <p>(5)印刷、裝訂費及其他雜支等20千元。</p> <p>(6)設施及機械設備養護費等250千元。</p> <p>(7)國內出差旅費98千元。</p> <p>3.設備及投資48,234千元，係執行轄管恆春半島土地銀合歡移除、復育造林及施設預防野生動物毀損植苗等相關設施所需經費，其中工程管理費659千元：按施工費48,234千元，扣除營造工程保險費及營業稅後為45,937千元提列(計算方式：5,000千元*3%+20,000千元*1.5%+20,937千元*1.0%=659千元)，依中央政府各機關工程管理費支用要點規定估算，並配合工程結算總價覈實於得提列數額內執行。</p>

**農業部畜產試驗所及所屬  
歲出計畫提要及分支計畫概況表**

經資門併計

中華民國113年度

單位：新臺幣千元

工作計畫名稱及編號	5651079011 交通及運輸設備	預算金額	1,485
計畫內容： 汰購已逾使用年限車輛。		預期成果： 提升車輛效能，以利業務推動。	
分支計畫及用途別科目	金額	承辦單位	說 明
01 交通及運輸設備	1,485	總所暨各分所	總所汰換小貨車2輛1,400千元、南區分所汰換燃油機車1輛85千元。
3000 設備及投資	1,485		
3025 運輸設備費	1,485		

### 經資門併計

中華民國113年度

單位：新臺幣千元

分支計畫及用途別科目	金額	承辦單位	說	明
01 第一預備金	200	總所暨各分所		
6000 預備金	200			
6005 第一預備金	200			



本頁空白

**農業部畜產試驗所及所屬  
各項費用彙計表**  
中華民國113年度

單位：新臺幣千元

工作計畫名稱及編號 第一、二級用途別 科目名稱及編號	5651070100 一般行政	5251071000 畜牧試驗研究	5651072000 農業試驗發展	5651079011 交通及運輸設備	5651079800 第一預備金	合 計
合 計	401,295	288,895	190,092	1,485	200	881,967
1000 人事費	361,660	1,709	-	-	-	363,369
1015 法定編制人員待遇	156,503	-	-	-	-	156,503
1020 約聘僱人員待遇	31,531	-	-	-	-	31,531
1025 技工及工友待遇	52,364	-	-	-	-	52,364
1030 獎金	55,161	-	-	-	-	55,161
1035 其他給與	5,566	-	-	-	-	5,566
1040 加班費	11,846	1,709	-	-	-	13,555
1045 退休退職給付	315	-	-	-	-	315
1050 退休離職儲金	22,055	-	-	-	-	22,055
1055 保險	26,319	-	-	-	-	26,319
2000 業務費	28,482	245,291	858	-	-	274,631
2003 教育訓練費	120	2,648	-	-	-	2,768
2006 水電費	2,635	16,708	-	-	-	19,343
2009 通訊費	988	2,261	-	-	-	3,249
2012 土地租金	-	140	-	-	-	140
2018 資訊服務費	3,384	3,311	-	-	-	6,695
2021 其他業務租金	543	633	150	-	-	1,326
2024 稅捐及規費	504	332	50	-	-	886
2027 保險費	559	394	-	-	-	953
2033 臨時人員酬金	2,223	62,264	-	-	-	64,487
2036 按日按件計資酬金	191	2,097	50	-	-	2,338
2042 國際組織會費	-	590	-	-	-	590
2045 國內組織會費	-	180	-	-	-	180
2051 物品	3,406	66,557	240	-	-	70,203
2054 一般事務費	9,317	42,174	20	-	-	51,511
2063 房屋建築養護費	1,430	7,250	-	-	-	8,680
2066 車輛及辦公器具養護費	765	244	-	-	-	1,009
2069 設施及機械設備養護費	1,085	25,039	250	-	-	26,374
2072 國內旅費	890	10,293	98	-	-	11,281
2078 國外旅費	-	1,000	-	-	-	1,000
2081 運費	17	1,146	-	-	-	1,163
2084 短程車資	35	30	-	-	-	65

**農業部畜產試驗所及所屬  
各項費用彙計表**  
中華民國113年度

單位：新臺幣千元

工作計畫名稱及編號 第一、二級用途別 科目名稱及編號	5651070100 一般行政	5251071000 畜牧試驗研究	5651072000 農業試驗發展	5651079011 交通及運輸設備	5651079800 第一預備金	合 計
2093 特別費	390	-	-	-	-	390
3000 設備及投資	10,043	37,935	189,234	1,485	-	238,697
3010 房屋建築及設備費	4,598	4,498	141,000	-	-	150,096
3015 公共建設及設施費	-	-	48,234	-	-	48,234
3020 機械設備費	1,700	25,400	-	-	-	27,100
3025 運輸設備費	441	2,080	-	1,485	-	4,006
3030 資訊軟硬體設備費	1,553	3,305	-	-	-	4,858
3035 雜項設備費	1,751	2,652	-	-	-	4,403
4000 獎補助費	1,110	3,960	-	-	-	5,070
4030 對特種基金之補助	-	3,260	-	-	-	3,260
4040 對國內團體之捐助	-	700	-	-	-	700
4085 獎勵及慰問	1,110	-	-	-	-	1,110
6000 預備金	-	-	-	-	200	200
6005 第一預備金	-	-	-	-	200	200

農業部畜產試驗  
歲出一級用途  
中華民國

科 目				經 常 支				
款	項	目	節	名 稱	人 事 費	業 務 費	獎 補 助 費	債 務 費
16	7	1		農業部主管				
				畜產試驗所及所屬	363,369	274,631	5,070	-
				科學支出	1,709	245,291	3,960	-
				畜牧試驗研究	1,709	245,291	3,960	-
				農業支出	361,660	29,340	1,110	-
			2	一般行政	361,660	28,482	1,110	-
			3	農業試驗發展	-	858	-	-
			4	一般建築及設備	-	-	-	-
			1	交通及運輸設備	-	-	-	-
5			第一預備金	-	-	-	-	

驗所及所屬  
別科目分析表  
113年度

單位：新臺幣千元

出		資 本 支 出					合 計
預備金	小計	業務費	設備及投資	獎補助費	預備金	小計	
200	643,270	-	238,697	-	-	238,697	881,967
-	250,960	-	37,935	-	-	37,935	288,895
-	250,960	-	37,935	-	-	37,935	288,895
200	392,310	-	200,762	-	-	200,762	593,072
-	391,252	-	10,043	-	-	10,043	401,295
-	858	-	189,234	-	-	189,234	190,092
-	-	-	1,485	-	-	1,485	1,485
-	-	-	1,485	-	-	1,485	1,485
200	200	-	-	-	-	-	200

農業部畜產試驗所  
資本支出  
中華民國

科				目	設				備
款	項	目	節	名 稱 及 編 號	土地	房屋建築及設備	公共建設及設施	機械設備	
16	7			0051000000 農業部主管					
				0051070000 畜產試驗所及所屬	-	150,096	48,234	27,100	
				5251070000 科學支出	-	4,498	-	25,400	
				5251071000 畜牧試驗研究	-	4,498	-	25,400	
				5651070000 農 業 支 出	-	145,598	48,234	1,700	
				5651070100 一般行政	-	4,598	-	1,700	
				5651072000 農業試驗發展	-	141,000	48,234	-	
				5651079000 一般建築及設備	-	-	-	-	
				5651079011 交通及運輸設備	-	-	-	-	
				1					

驗所及所屬  
分析表  
113年度

單位：新臺幣千元

及		投			其他資本支出	合 計
運輸設備	資訊軟硬體設備	雜項設備	權 利	投 資		
4,006	4,858	4,403	-	-	-	238,697
2,080	3,305	2,652	-	-	-	37,935
2,080	3,305	2,652	-	-	-	37,935
1,926	1,553	1,751	-	-	-	200,762
441	1,553	1,751	-	-	-	10,043
-	-	-	-	-	-	189,234
1,485	-	-	-	-	-	1,485
1,485	-	-	-	-	-	1,485

**農業部畜產試驗所及所屬  
人事費彙計表**  
中華民國113年度

單位：新臺幣千元

人 事 費 別	金 額	說 明
一、民意代表待遇	-	
二、政務人員待遇	-	
三、法定編制人員待遇	156,503	
四、約聘僱人員待遇	31,531	
五、技工及工友待遇	52,364	
六、獎金	55,161	
七、其他給與	5,566	
八、加班費	13,555	
九、退休退職給付	315	
十、退休離職儲金	22,055	
十一、保險	26,319	
十二、調待準備	-	
合 計	363,369	



本頁空白

農業部畜產試驗所  
預算員額  
中華民國

科 目				員 額 ( 單位：													
款	項	目	節 名 稱	職 員		警 察		法 警		駐 警		工 友		技 工		駕 駛	
				本 年 度	上 年 度	本 年 度	上 年 度	本 年 度	上 年 度	本 年 度	上 年 度	本 年 度	上 年 度	本 年 度	上 年 度	本 年 度	上 年 度
16			0051000000 農業部主管														
	7		0051070000 畜產試驗所及所屬	182	182	-	-	-	-	-	-	6	8	109	118	4	4
		2	5651070100 一般行政	182	182	-	-	-	-	-	-	6	8	109	118	4	4

**驗所及所屬**  
**明細表**  
 113年度

單位：新臺幣千元

人 員 費 用 概 況								年 度 需 求 經 費			說 明
聘 用		約 僱		駐外雇員		合 計		本 年 度	上 年 度	比 較	
本 年 度	上 年 度	本 年 度	上 年 度	本 年 度	上 年 度	本 年 度	上 年 度				
-	-	74	65	-	-	375	377	349,814	346,911	2,903	1. 本年度以業務費支付「臨時人員」支出，包括： (1)「一般行政」計畫預計5人、所需經費2,223千元。 (2)「畜牧試驗研究」計畫預計130人、所需經費62,264千元。 (3)以上，共預計進用135人、所需經費64,487千元。 2. 本年度以業務費支付「勞務承攬」支出，包括： (1)「一般行政」計畫預計9人、所需經費4,355元。 (2)「畜牧試驗研究」計畫預計27人、所需經費12,994千元。 (3)以上，共預計進用36人、所需經費17,349千元。
-	-	74	65	-	-	375	377	349,814	346,911	2,903	

**農業部畜產試驗所及所屬  
公務車輛明細表**  
中華民國113年度

單位：新臺幣千元

車輛數	車 輛 種 類	乘 客 人 數 不 含 司 機	購 置 年 月	汽缸總 排氣量 (立方公分)	油 料 費			養 護 費	其 他	備 註
					數量(公升)	單價(元)	金額			
1	現有車輛： 首長專用車	4	106.05	1,798	1,668	30.60	51	51	25	ATJ-3891。總所
1	小客車及小客貨兩用車	4	95.08	2,261	0	30.60	0	0	17	9499-EW。北區分所
1	小客車及小客貨兩用車	4	100.03	2,359	1,668	30.60	51	51	20	0697-B5。東區分所
1	小客車及小客貨兩用車	4	100.03	2,359	1,668	30.60	51	51	20	8553-WV。東區分所
1	小客車及小客貨兩用車	5	102.05	1,798	1,140	30.60	35	51	15	ACZ-5126。南區分所。油電混合動力車。
1	小客車及小客貨兩用車	4	102.05	2,378	1,668	30.60	51	51	20	ACA-6261。北區分所
1	小客車及小客貨兩用車	5	103.03	2,359	1,668	30.60	51	51	20	AGF-7863。南區分所
1	小客車及小客貨兩用車	9	109.07	1,995	1,668	27.30	46	34	20	BFX-2965。總所
1	小客車及小客貨兩用車	7	110.05	2,378	1,668	30.60	51	26	20	BKT-3026。南區分所
1	小客車及小客貨兩用車	8	110.06	2,198	1,668	30.60	51	26	21	BKT-6172。北區分所
1	小客車及小客貨兩用車	7	111.07	2,378	1,668	30.60	51	26	20	BQP-5930。東區分所
1	小客車及小客貨兩用車	4	111.09	2,359	1,668	30.60	51	9	20	BQS-8793。總所
1	小客車及小客貨兩用車	4	112.04	2,359	1,668	30.60	51	9	20	BQY-2037。總所
1	大客車	21	102.09	4,009	2,280	27.30	62	51	24	147-WD。北區分所
1	大貨車	2	89.05	7,961	2,280	27.30	62	51	41	9G-316。總所
1	小貨車	1	87.09	1,997	1,668	29.10	49	30	15	J4-4875。總所(預計113年6月汰換小貨車，截至112年6月底行駛里程數120,340公里)
1	小貨車	2	87.09	1,997	1,668	29.10	49	30	15	J4-4958。總所(預計113年6月汰換小貨車，截至112年6月底行駛里程數87,247公里)
1	小貨車	2	95.09	3,907	0	27.30	0	0	14	669-SH。北區分所
1	小貨車	2	98.04	2,351	1,668	30.60	51	51	15	8450-UZ。北區分所
1	小貨車	2	109.07	1,997	1,668	30.60	51	34	15	BFX-8070。總所
1	小貨車	2	112.04	2,755	1,668	27.30	46	9	18	BNS-3073。東區分所

**農業部畜產試驗所及所屬  
公務車輛明細表**  
中華民國113年度

單位：新臺幣千元

車輛數	車 輛 種 類	乘客人數 不含司機	購置 年月	汽缸總 排氣量 (立方公分)	油料費			養護費	其 他	備 註
					數量(公升)	單價(元)	金額			
1	機車	1	95.03	125	312	30.60	10	2	1	M7Y-103。北區分所
2	機車	1	95.08	125	624	30.60	19	3	2	M9W-727、M9W-728。北區分所
2	機車	1	95.09	125	624	30.60	19	3	3	N3X-178、N3X-179。北區分所
2	機車	1	100.05	125	624	30.60	19	3	2	873-JTN、875-JTN。總所
2	機車	1	100.06	124	624	30.60	19	3	3	093-JKP、095-JKP。北區分所
2	機車	1	101.05	124	624	30.60	19	3	2	235-LVZ、237-LVZ。總所
1	機車	1	101.06	124	312	30.60	10	2	1	826-LWA。總所
1	機車	1	103.04	150	0	30.60	0	2	1	365-PGR。總所(預計112年8月汰換電動機車1輛)
1	機車	1	104.04	124	312	30.60	10	1	1	825-TFV。南區分所(預計113年6月汰換燃油機車1輛)
1	機車	1	106.04	124	312	30.60	10	2	1	MMD-2987。總所。
1	機車	1	106.05	0	0	0.00	0	2	1	QAS-3381。總所。電動機車
4	機車	1	107.04	124	1,248	30.60	38	7	5	MSC-9262、MSC-9263、MSC-9265、MRW-9513。總所
2	機車	1	110.05	0	0	0.00	0	3	2	EPL-5391、EPL-5392。總所。電動機車
1	機車	1	111.04	0	0	0.00	0	2	7	EPS-8219。南區分所。電動機車
2	機車	1	111.05	0	0	0.00	0	3	14	EPS-9933、EPS-9935。東區分所。電動機車
2	機車	1	111.06	0	0	0.00	0	2	1	ERF-1778、ERF-1779。總所。電動機車
3	機車	1	112.05	124	936	30.60	29	5	4	NWX-9823、NWX-9825、NWX-9826。南區分所。
	合 計				38,940		1,161	740	466	

預算員額：	職員	182 人	技工	109 人
	警察	0 人	駕駛	4 人
	法警	0 人	聘用	0 人
	駐警	0 人	約僱	74 人
	工友	6 人	駐外雇員	0 人

合計： 375 人

農業部畜產試

現有辦公房

中華民國

區 分	自有				無償借用		
	單位數	面積	取得成本	年需養護費	單位數	面積	年需養護費
一、辦公房屋	407棟	148,234.89	1,316,934	7,250	-	-	-
二、機關宿舍	155戶	10,773.34	72,319	520	-	-	-
1 首長宿舍	1戶	205.26	1,022	45	-	-	-
2 單房間職務宿舍	44戶	1,622.90	12,902	85	-	-	-
3 多房間職務宿舍	110戶	8,945.18	58,395	390	-	-	-
三、其他	103間	4,429.68	64,178	910	-	-	-
合 計		163,437.91	1,453,431	8,680		-	-

## 舍明細表

單位：新臺幣千元，平方公尺

有償租用或借用					合計			
單位數	面積	押金	租金	年需養護費	面積	押金	租金	年需養護費
-	-	-	-	-	148,234.89	-	-	7,250
-	-	-	-	-	10,773.34	-	-	520
-	-	-	-	-	205.26	-	-	45
-	-	-	-	-	1,622.90	-	-	85
-	-	-	-	-	8,945.18	-	-	390
-	-	-	-	-	4,429.68	-	-	910
-	-	-	-	-	163,437.91	-	-	8,680

**農業部畜產試驗  
補助經費**  
中華民國

補助計畫	計畫起訖年度	補助內容	接受補助機關列入預算年度	補助	
				經常	非常
				人事費	業務費
合計				600	2,660
1.5251071000				600	2,660
畜牧試驗研究					
(1)以代謝體學解析複合減抗飼料添加物之活性物質	1			-	760
[1]補助特種基金	113-113	分析及鑑定飼料添加物之活性物質。		-	760
(2)以近紅外光譜建立堆肥品質參數與腐熟度快速檢測方法	2			600	900
[1]補助特種基金	113-113	1.不同腐熟度雞糞堆肥近紅外光譜全波段掃描圖譜資料庫建立與確認特殊官能基波段。 2.建立可快速檢測雞糞堆肥腐熟度分析方法，並進行驗證與判讀方式建立。		600	900
(3)特色黑豬品系之乾式熟成技術優化及微生物與呈味物質關聯分析	4			-	1,000
[1]補助特種基金	113-113	1.乾式熟成黑豬肉不同熟成階段樣品之表面菌相分析。 2.乾式熟成黑豬肉不同熟成階段樣品之呈味物質分析。 3.乾式熟成黑豬肉樣品之微生物與呈味物質關聯分析。		-	1,000



驗所及所屬  
分析表  
113年度

單位：新臺幣千元

經 費 之 用 途 分 析					
門	資	本	門		
其 它	土 地	營 建 工 程	其 它	合 計	
-	-	-	-	3,260	
-	-	-	-	3,260	
-	-	-	-	760	
-	-	-	-	760	
-	-	-	-	1,500	
-	-	-	-	1,500	
-	-	-	-	1,000	
-	-	-	-	1,000	

**農業部畜產試驗所**  
**捐助經費**  
中華民國

捐 助 計 畫	計 畫 起 訖 年 度	捐 助 對 象	捐 助 內 容	捐 助
				經 常
				人 事 費
合計				200
1.對團體之捐助				200
4040 對國內團體之捐助				200
(1)5251071000				200
畜牧試驗研究				
[1]體學技術解析甲烷減排飼料添加物之安全性及對瘤胃微生物相的影響	1 113-113	民間團體	以體學技術評估飼料添加物菌種安全性及配方組合對於反芻動物瘤胃微生物相之影響。	200
2.對個人之捐助				-
4085 獎勵及慰問				-
(1)5651070100				-
一般行政				
[1]退休(職)人員三節慰問金	1 113-113	退休(職)人員	退休(職)人員三節慰問金。	-

驗所及所屬  
分析表  
113年度

單位：新臺幣千元

經 費		之 用 途		分 析
門		資 本 門		合 計
業 務 費	其 他	營 建 工 程	其 他	
500	1,110	-	-	1,810
500	-	-	-	700
500	-	-	-	700
500	-	-	-	700
500	-	-	-	700
-	1,110	-	-	1,110
-	1,110	-	-	1,110
-	1,110	-	-	1,110
-	1,110	-	-	1,110

本頁空白

**農業部畜產試驗所及所屬  
派員出國計畫預算總表**  
中華民國113年度

單位：新臺幣千元

類 別	本 年 度 計畫項數	本 年 度 預 計 人 天	本 年 度 預 算 數	上 年 度 計畫項數	上 年 度 核 定 人 天	上 年 度 預 算 數
合 計	9	575	3,180	2	40	532
考 察	2	42	721	-	-	-
視 察	-	-	-	-	-	-
訪 問	-	-	-	-	-	-
開 會	1	18	279	1	16	202
談 判	-	-	-	-	-	-
進 修	-	-	-	-	-	-
研 究	6	515	2,180	1	24	330
實 習	-	-	-	-	-	-

**農業部畜產試驗  
派員出國計畫預**  
中華民國

計畫名稱及領域代碼	擬前往國家	擬拜會或視察機構	計畫內容	預計前往期間	預計天數	擬派人數
一．考察						
01 重要貿易夥伴國產地鑑別技術開發與應用策略考察59	紐西蘭	奧克蘭大學	派員考察鹿茸產地鑑定與品質檢驗，強化鹿茸產地鑑定與檢驗能力。	113.06-113.06	14	2
02 重要貿易夥伴國產地鑑別技術開發與應用策略考察59	日本	日本國際肉類及乳製品博覽會	派員考察日本牛乳市場品項、價格、銷售型態及至零售通路及北海道、宮崎縣、熊本縣等產地採集日本牛乳樣本，並參與日本國際肉類及乳製品博覽會，了解主要日本出口牛乳品項及其對應產地。	113.06-113.06	7	2

驗所及所屬  
算類別表—考察、視察、訪問  
113年度

單位：新臺幣千元

旅 交通費	費 生活費	預 辦公費	算 合 計	歸屬預算科目	前三年內有無赴同一機構拜會、視察	
					有/無	如有，說明其內容
160	239	-	399	畜牧試驗研究	無	
90	127	105	322	畜牧試驗研究	無	

農業部畜產試驗所  
派員出國計畫預算類別表  
中華民國

計畫名稱及領域代碼	擬前往國家或地區	主要會議議題 談判重點等	預計天數	擬派人數	旅費	
					交通費	生活費
一・定期會議 01 國際畜政聯盟（ICAR）之 會員國年會暨科技會議 - 59	斯洛維尼亞	派員參與國際畜政聯盟（ICAR）之會員國年會暨科技會議，並出席ICAR乳質分析委員會國際基準實驗室會議等產業化科技應用工作。	9	2	130	107



驗所及所屬  
一開會、談判

113年度

單位：新臺幣千元

預 算		歸屬預算科目	最近三次有關同一出國計畫之實際執行情形			
辦公費	合 計		出 國 地 點	出國期間	出國人數	國 外 旅 費
42	279	畜牧試驗研究	荷蘭(視訊會議)	110.04	2	31
			加拿大	111.05	2	224
			西班牙	112.05	2	202

農業部畜產試驗所  
派員出國計畫預算類別表  
中華民國

計畫名稱及領域代碼	擬前往國家	主要研習課程	預計前往期間	預計天數	擬派人數
二、研究					
01 規模化反芻動物溫室氣體排放減量技術研習-59	日本	赴日本北海道大學研習反芻動物口腔樣品取樣技術及瘤胃微生物定序分析技術。	113.09-113.09	10	2
02 與法國INRAE進行精子與輸卵管相互作用蛋白質體研究與交流-59	法國	畜禽精子與輸卵管相互作用蛋白質體研究。	113.05-113.06	31	1
03 應用基因體選種於山羊之選育與相關研究-50	美國	赴美國農業部動物基因體及改良實驗室及喬治亞大學學習遺傳評估及基因選種相關技術於反芻動物之選育。	113.04-113.06	90	1
04 人工輔助生殖技術應用於本土黑豬保種之研習-59	日本	前往日本學習豬胚體外生產系統及公豬附睪採精及精液冷凍技術，並將參訪經驗及相關畜牧新知與國內人員交流討論，未來能將相關技術應用於業界。	113.09-113.09	14	1
05 臺灣生產羊肉之碳足跡評-59	紐西蘭	前往紐西蘭研習LCA碳足跡評估技術，返國後將建立臺灣畜產品從搖籃到墳墓之碳足跡評估，以減少國內畜產品生產過程之碳排。	113.02-113.08	180	1
06 臺灣-澳洲乳牛性能資料庫進行熱緊迫環境下牛隻產能與行為之合作研究-59	澳洲	探討面對熱緊迫環境條件下，應用先進資料分析技術改善動物健康、營養、福祉及畜產品品質之可能性。	113.02-113.07	180	1

驗所及所屬  
一進修、研究、實習  
113年度

單位：新臺幣千元

旅 費 預 算				歸屬預算科目	前三年度已派人員人數
生 活 費	機票與出國手續費	書籍學雜等費	合 計		
140	40	10	190	畜牧試驗研究	0
170	50	-	220	畜牧試驗研究	0
274	111	45	430	畜牧試驗研究	0
81	46	3	130	畜牧試驗研究	0
483	91	36	610	畜牧試驗研究	0
394	168	38	600	畜牧試驗研究	0

職能 別分類	經濟性 分類	經常			
		受僱人員報酬	商品及勞務購買支出	債務利息	土地租金支出
總計		430,304	207,166	-	140
10 農、林、漁、牧業		430,304	207,166	-	140

驗所及所屬  
濟性綜合分類表  
113年度

單位：新臺幣千元

支 出				
經 常 移 轉				
對企業	對家庭及民間 非營利機構	對政府	對國外	經常支出合計
-	1,810	3,260	590	643,270
-	1,810	3,260	590	643,270

職能 別分類		經濟性 分類		資本			
		投資及增資			資		
		對營業基金	對非營業特種基金	對民間企業	對企業		
總計		-	-	-			
10 農、林、漁、牧業		-	-	-			

驗所及所屬  
濟性綜合分類表  
113年度

單位：新臺幣千元

支			出	
本	移	轉	土地購入	無形資產購入
對家庭及民間 非營利機構	對政府	對國外		
-	-	-	-	-
-	-	-	-	-

職能 別分類	經濟性 分類	資本 定 資 本			
		固 定 資 本			
		住宅	非住宅房屋	營建工程	運輸工具
總 計		-	150,096	-	4,006
10 農、林、漁、牧業		-	150,096	-	4,006



驗所及所屬  
濟性綜合分類表  
113年度

單位：新臺幣千元

支			出	總	計
形	成		資本支出合計		
資訊軟體	機器及其他設備	土地改良			
3,078	33,283	48,234	238,697		881,967
3,078	33,283	48,234	238,697		881,967

**農業部畜產試驗所及所屬  
跨年期計畫概況表**  
中華民國113年度

單位：新臺幣億元

計畫名稱	執行期間	中央公務預算 經費需求總額	分年經費需求				備 註
			111及以 前年度 預算數	112年度 預算數	113年度 預算數	114及以後 年度預估 需求數	
因應氣候變遷之 耐逆境育種設施 建置中長程公共 建設計畫	110-113	3.96	1.46	1.09	1.41		- 1.行政院109年7月6 日院臺農字第1090 013254號函核定。 2.本計畫總經費14.1 2億元，其中編列 於農業試驗所2.05 億元、水產試驗所 6.71億元、種苗改 良繁殖場0.17億元 、桃園區農業改良 場0.21億元、苗栗 區農業改良場0.85 億元、花蓮區農業 改良場0.11億元、 高雄區農業改良場 0.06億元、本所3. 96億元。 3.本計畫113年度預 算編列於「農業試 驗發展」科目1.41 億元。
外來入侵種埃及 聖鵝、綠鬣蜥與 恆春半島銀合歡 移除及復育計畫 (112-113年)	112-113	0.76	-	0.27	0.49		- 1.行政院111年5月20 日院臺農字第1110 011603號函核定。 2.本計畫總經費3.3 億元，其中編列於 林業試驗所0.02億 元、林業及自然保 育署2.52億元、本 所0.76億元。 3.本計畫113年度預 算編列於「農業試 驗發展」科目0.49 億元。

# 農業部畜產試驗所及所屬

## 立法院審議中央政府總預算案所提決議、附帶決議及注意辦理事項辦理情形報告表

中華民國 112 年度

決 議	、 附 帶 決 議 及 注 意 事 項	辦 理 情 形
項 次	內 容	
(一)	<p>壹、總預算部分</p> <p>一、通案決議部分</p> <p>112年度總預算案針對各機關所屬通案刪減用途別項目決議如下：</p> <ol style="list-style-type: none"> <li>1. 減列大陸地區旅費50%。</li> <li>2. 減列國外旅費及出國教育訓練費（不含現行法律明文規定支出）5%。</li> <li>3. 減列委辦費（不含現行法律明文規定支出）5%。</li> <li>4. 減列房屋建築養護費、車輛及辦公器具養護費、設施及機械設備養護費5%。</li> <li>5. 減列軍事裝備及設施3%。</li> <li>6. 減列一般事務費（不含現行法律明文規定支出）5%。</li> <li>7. 減列媒體政策及業務宣導費（不含農委會防檢局、衛福部疾管署及1,000萬元以下機關）20%。</li> <li>8. 減列設備及投資（不含現行法律明文規定支出、資產作價投資及增資台電公司）6%。</li> <li>9. 減列對國內團體之捐助及政府機關間之補助（不含現行法律明文規定支出）5%。</li> <li>10. 減列對地方政府之補助（不含現行法律明文規定支出及一般性補助款）4%。</li> <li>11. 前述一至六項允許在業務費科目範圍內調整。</li> <li>12. 前述九至十項允許在獎補助費科目範圍內調整。</li> <li>13. 若有特殊困難無法依上開原則調整者，可提出其可刪減項目，經主計總處審核同意後予以代替補足。</li> <li>14. 如總刪減數未達300億元（扣除增資台電公司及撥勞保基金後，約1.2%），另予補足。</li> </ol> <p>112年度中央政府總預算案針對各機關及所屬統刪項目如下：</p> <ol style="list-style-type: none"> <li>1. 大陸地區旅費：統刪50%，其中國家發展委員會、大陸委員會、警政署及所屬、役政署、移民署、財政部、賦稅署、關務署及所屬、教育部、國民及學前教育署、體育署、國家圖書館、國家教育研究院、法務部、司法官學院、廉政署、矯正署及所屬、調查局、標準檢驗局及所屬、交通部、</li> </ol>	<p>已遵照辦理，刪減相關預算並整編成 112 年度法定預算。</p>

## 農業部畜產試驗所及所屬

### 立法院審議中央政府總預算案所提決議、附帶決議及注意辦理事項辦理情形報告表

中華民國 112 年度

決 議	、 附 帶 決 議 及 注 意 事 項	辦 理 情 形
項 次	內 容	
	<p>中央氣象局、觀光局及所屬、鐵道局及所屬、原子能委員會、林業試驗所、漁業署及所屬、動植物防疫檢疫局及所屬、環境保護署、金融監督管理委員會、保險局、海洋委員會、海巡署及所屬改以其他項目刪減替代，科目自行調整。</p> <p>2. 國外旅費及出國教育訓練費：除現行法律明文規定支出不刪外，其餘統刪5%，其中總統府、國家安全會議、行政院、主計總處、公務人力發展學院、國家發展委員會、檔案管理局、原住民族委員會、原住民族文化發展中心、客家委員會及所屬、大陸委員會、立法院、考試院、考選部、銓敘部、國家文官學院及所屬、公務人員退休撫卹基金監理委員會、公務人員退休撫卹基金管理委員會、監察院、審計部、內政部、營建署及所屬、警政署及所屬、中央警察大學、消防署及所屬、役政署、移民署、建築研究所、空中勤務總隊、外交部、領事事務局、國防部、國防部所屬、財政部、國庫署、賦稅署、臺北國稅局、高雄國稅局、北區國稅局及所屬、南區國稅局及所屬、關務署及所屬、財政資訊中心、教育部、國民及學前教育署、體育署、青年發展署、國家圖書館、國立公共資訊圖書館、國家教育研究院、法務部、司法官學院、法醫研究所、廉政署、矯正署及所屬、臺灣高等檢察署、調查局、工業局、標準檢驗局及所屬、智慧財產局、中小企業處、能源局、交通部、民用航空局、中央氣象局、觀光局及所屬、運輸研究所、公路總局及所屬、鐵道局及所屬、僑務委員會、原子能委員會、輻射偵測中心、放射性物料管理局、核能研究所、林務局、水土保持局、農業試驗所、林業試驗所、水產試驗所、畜產試驗所、家畜衛生試驗所、農業藥物毒物試驗所、特有生物研究保育中心、種苗改良繁殖場、臺南區農業改良場、漁業署及所屬、動植物防疫檢疫局及所屬、農糧署及所屬、農田水利署、環境保護署、毒物及化學物質局、環境檢驗所、數位發展部、數位產業署、國家科學及技術委員會、新竹科學園區管理局、中部科</p>	

## 農業部畜產試驗所及所屬

### 立法院審議中央政府總預算案所提決議、附帶決議及注意辦理事項辦理情形報告表

中華民國 112 年度

決 議	、 附 帶 決 議 及 注 意 事 項	辦 理 情 形
項 次	內 容	
	<p>學園區管理局、南部科學園區管理局、金融監督管理委員會、保險局、海洋委員會、海巡署及所屬、海洋保育署、國家海洋研究院改以其他項目刪減替代，科目自行調整。</p> <p>3. 委辦費：除現行法律明文規定支出不刪外，其餘統刪5%，其中總統府、國家安全會議、主計總處、檔案管理局、原住民族文化發展中心、大陸委員會、立法院、考試院、銓敘部、審計部、營建署及所屬、警政署及所屬、役政署、移民署、建築研究所、外交及國際事務學院、國防部所屬、財政部、國庫署、國家教育研究院、交通部、中央氣象局、公路總局及所屬、僑務委員會、核能研究所、農業委員會、林務局、畜產試驗所、家畜衛生試驗所、農業藥物毒物試驗所、特有生物研究保育中心、種苗改良繁殖場、臺南區農業改良場、花蓮區農業改良場、動植物防疫檢疫局及所屬、新竹科學園區管理局、中部科學園區管理局、海洋委員會、海巡署及所屬、海洋保育署、國家海洋研究院改以其他項目刪減替代，科目自行調整。</p> <p>4. 房屋建築養護費、車輛及辦公器具養護費、設施及機械設備養護費：統刪5%，其中主計總處、公務人力發展學院、檔案管理局、大陸委員會、考選部、銓敘部、監察院、審計部、審計部臺北市審計處、審計部新北市審計處、審計部桃園市審計處、審計部臺中市審計處、審計部臺南市審計處、審計部高雄市審計處、內政部、營建署及所屬、警政署及所屬、中央警察大學、消防署及所屬、移民署、建築研究所、外交及國際事務學院、國防部、國防部所屬、財政部、國庫署、賦稅署、臺北國稅局、高雄國稅局、北區國稅局及所屬、中區國稅局及所屬、南區國稅局及所屬、關務署及所屬、國有財產署及所屬、財政資訊中心、教育部、國民及學前教育署、體育署、國家圖書館、國立公共資訊圖書館、國立教育廣播電臺、國家教育研究院、法務部、司法官學院、法醫研究所、廉政署、矯正署及所屬、行政執行署及所屬、最</p>	

# 農業部畜產試驗所及所屬

## 立法院審議中央政府總預算案所提決議、附帶決議及注意辦理事項辦理情形報告表

中華民國 112 年度

決 議	、 附 帶 決 議 及 注 意 事 項	辦 理 情 形
項 次	內 容	
	<p>高檢察署、臺灣高等檢察署、臺灣高等檢察署臺中檢察分署、臺灣高等檢察署臺南檢察分署、臺灣高等檢察署高雄檢察分署、臺灣高等檢察署花蓮檢察分署、臺灣高等檢察署智慧財產檢察分署、臺灣臺北地方檢察署、臺灣士林地方檢察署、臺灣新北地方檢察署、臺灣桃園地方檢察署、臺灣新竹地方檢察署、臺灣苗栗地方檢察署、臺灣臺中地方檢察署、臺灣南投地方檢察署、臺灣彰化地方檢察署、臺灣雲林地方檢察署、臺灣嘉義地方檢察署、臺灣臺南地方檢察署、臺灣橋頭地方檢察署、臺灣高雄地方檢察署、臺灣屏東地方檢察署、臺灣臺東地方檢察署、臺灣花蓮地方檢察署、臺灣宜蘭地方檢察署、臺灣基隆地方檢察署、臺灣澎湖地方檢察署、福建高等檢察署金門檢察分署、福建金門地方檢察署、福建連江地方檢察署、調查局、經濟部、標準檢驗局及所屬、中小企業處、加工出口區管理處及所屬、交通部、民用航空局、中央氣象局、觀光局及所屬、運輸研究所、公路總局及所屬、鐵道局及所屬、僑務委員會、原子能委員會、輻射偵測中心、放射性物料管理局、農業委員會、水土保持局、畜產試驗所、家畜衛生試驗所、特有生物研究保育中心、臺中區農業改良場、臺南區農業改良場、花蓮區農業改良場、漁業署及所屬、動植物防疫檢疫局及所屬、農業金融局、農糧署及所屬、農田水利署、環境保護署、毒物及化學物質局、新竹科學園區管理局、海洋委員會、海巡署及所屬、海洋保育署、國家海洋研究院改以其他項目刪減替代，科目自行調整。</p> <p>5. 軍事裝備及設施：統刪3%。</p> <p>6. 一般事務費：除現行法律明文規定支出不刪外，其餘統刪5%，其中總統府、主計總處、國家發展委員會、大陸委員會、立法院、司法院、最高法院、最高行政法院、臺北高等行政法院、臺中高等行政法院、高雄高等行政法院、懲戒法院、法官學院、智慧財產及商業法院、臺灣高等法院、臺灣高等法院臺中分院、臺灣高等法院臺南分</p>	

# 農業部畜產試驗所及所屬

## 立法院審議中央政府總預算案所提決議、附帶決議及注意辦理事項辦理情形報告表

中華民國 112 年度

決 議	、 附 帶 決 議 及 注 意 事 項	辦 理 情 形
項 次	內 容	
	<p>院、臺灣高等法院高雄分院、臺灣高等法院花蓮分院、臺灣臺北地方法院、臺灣士林地方法院、臺灣新北地方法院、臺灣桃園地方法院、臺灣新竹地方法院、臺灣苗栗地方法院、臺灣臺中地方法院、臺灣南投地方法院、臺灣彰化地方法院、臺灣雲林地方法院、臺灣嘉義地方法院、臺灣臺南地方法院、臺灣橋頭地方法院、臺灣高雄地方法院、臺灣屏東地方法院、臺灣臺東地方法院、臺灣花蓮地方法院、臺灣宜蘭地方法院、臺灣基隆地方法院、臺灣澎湖地方法院、臺灣高雄少年及家事法院、福建高等法院金門分院、福建金門地方法院、福建連江地方法院、考試院、考選部、監察院、審計部、審計部臺北市審計處、審計部新北市審計處、審計部桃園市審計處、審計部臺中市審計處、審計部臺南市審計處、審計部高雄市審計處、營建署及所屬、警政署及所屬、中央警察大學、消防署及所屬、移民署、建築研究所、空中勤務總隊、外交部、國防部、國防部所屬、財政部、國庫署、臺北國稅局、高雄國稅局、北區國稅局及所屬、中區國稅局及所屬、南區國稅局及所屬、關務署及所屬、國有財產署及所屬、財政資訊中心、國民及學前教育署、國家圖書館、國立公共資訊圖書館、國立教育廣播電臺，國家教育研究院、法務部、司法官學院、法醫研究所、廉政署、矯正署及所屬、行政執行署及所屬、最高檢察署、臺灣高等檢察署、臺灣高等檢察署臺中檢察分署、臺灣高等檢察署臺南檢察分署、臺灣高等檢察署高雄檢察分署、臺灣高等檢察署花蓮檢察分署、臺灣高等檢察署智慧財產檢察分署、臺灣臺北地方檢察署、臺灣士林地方檢察署、臺灣新北地方檢察署、臺灣桃園地方檢察署、臺灣新竹地方檢察署、臺灣苗栗地方檢察署、臺灣臺中地方檢察署、臺灣南投地方檢察署、臺灣彰化地方檢察署、臺灣雲林地方檢察署、臺灣嘉義地方檢察署、臺灣臺南地方檢察署、臺灣橋頭地方檢察署、臺灣高雄地方檢察署、臺灣屏東地方檢察署、臺灣臺東地方檢察</p>	

# 農業部畜產試驗所及所屬

## 立法院審議中央政府總預算案所提決議、附帶決議及注意辦理事項辦理情形報告表

中華民國 112 年度

決 議	、 附 帶 決 議 及 注 意 事 項	辦 理 情 形
項 次	內 容	
	<p>署、臺灣花蓮地方檢察署、臺灣宜蘭地方檢察署、臺灣基隆地方檢察署、臺灣澎湖地方檢察署、福建高等檢察署金門檢察分署、福建金門地方檢察署、福建連江地方檢察署、調查局、經濟部、標準檢驗局及所屬、智慧財產局、中小企業處、加工出口區管理處及所屬、能源局、交通部、民用航空局、中央氣象局、觀光局及所屬、公路總局及所屬、鐵道局及所屬、原子能委員會、輻射偵測中心、放射性物料管理局、農業委員會、水土保持局、家畜衛生試驗所、臺南區農業改良場、花蓮區農業改良場、漁業署及所屬、動植物防疫檢疫局及所屬、農業金融局、農糧署及所屬、中央健康保險署、毒物及化學物質局、新竹科學園區管理局、金融監督管理委員會、保險局、海洋委員會、海巡署及所屬、海洋保育署、國家海洋研究院改以其他項目刪減替代，科目自行調整。</p> <p>7. 媒體政策及業務宣導費：除農業委員會動植物防疫檢疫局及所屬、衛生福利部疾病管制署及1,000萬元以下機關不刪外，其餘統刪20%。</p> <p>8. 設備及投資：除現行法律明文規定支出、資產作價投資及增資台灣電力股份有限公司不刪外，其餘統刪6%，其中大陸委員會、立法院、司法院、最高法院、最高行政法院、臺北高等行政法院、臺中高等行政法院、高雄高等行政法院、懲戒法院、法官學院、智慧財產及商業法院、臺灣高等法院臺中分院、臺灣高等法院高雄分院、臺灣高等法院花蓮分院、臺灣臺北地方法院、臺灣士林地方法院、臺灣新北地方法院、臺灣桃園地方法院、臺灣新竹地方法院、臺灣苗栗地方法院、臺灣臺中地方法院、臺灣南投地方法院、臺灣彰化地方法院、臺灣雲林地方法院、臺灣嘉義地方法院、臺灣臺南地方法院、臺灣橋頭地方法院、臺灣高雄地方法院、臺灣屏東地方法院、臺灣臺東地方法院、臺灣花蓮地方法院、臺灣宜蘭地方法院、臺灣基隆地方法院、臺灣澎湖地方法院、臺灣高雄少年及家事法院、福建高等法院金門分</p>	



## 農業部畜產試驗所及所屬

### 立法院審議中央政府總預算案所提決議、附帶決議及注意辦理事項辦理情形報告表

中華民國 112 年度

決 議	、 附 帶 決 議 及 注 意 事 項	辦 理 情 形
項 次	內 容	
	<p>院、福建金門地方法院、福建連江地方法院、監察院、審計部臺北市審計處、審計部新北市審計處、審計部桃園市審計處、審計部臺中市審計處、審計部臺南市審計處、審計部高雄市審計處、警政署及所屬、建築研究所、外交及國際事務學院、國防部、國防部所屬、財政部、國庫署、賦稅署、臺北國稅局、中區國稅局及所屬、關務署及所屬、財政資訊中心、國家圖書館、國立公共資訊圖書館、國立教育廣播電臺、國家教育研究院、法務部、司法官學院、法醫研究所、廉政署、行政執行署及所屬、最高檢察署、臺灣高等檢察署、臺灣高等檢察署臺中檢察分署、臺灣高等檢察署臺南檢察分署、臺灣高等檢察署高雄檢察分署、臺灣高等檢察署花蓮檢察分署、臺灣高等檢察署智慧財產檢察分署、臺灣臺北地方檢察署、臺灣士林地方檢察署、臺灣新北地方檢察署、臺灣桃園地方檢察署、臺灣新竹地方檢察署、臺灣苗栗地方檢察署、臺灣臺中地方檢察署、臺灣南投地方檢察署、臺灣雲林地方檢察署、臺灣嘉義地方檢察署、臺灣臺南地方檢察署、臺灣橋頭地方檢察署、臺灣高雄地方檢察署、臺灣屏東地方檢察署、臺灣臺東地方檢察署、臺灣花蓮地方檢察署、臺灣宜蘭地方檢察署、臺灣基隆地方檢察署、臺灣澎湖地方檢察署、福建高等檢察署金門檢察分署、福建金門地方檢察署、福建連江地方檢察署、經濟部、工業局、標準檢驗局及所屬、中小企業處、加工出口區管理處及所屬、交通部、公路總局及所屬、勞動部、保險局、海洋保育署改以其他項目刪減替代，科目自行調整。</p> <p>9. 對國內團體之捐助及政府機關間之補助：除現行法律明文規定支出不刪外，其餘統刪5%，其中內政部、營建署及所屬、警政署及所屬、消防署及所屬、建築研究所、財政部、國民及學前教育署、法務部、臺灣臺北地方檢察署、臺灣士林地方檢察署、臺灣新北地方檢察署、臺灣桃園地方檢察署、臺灣新竹地方檢察署、臺灣苗栗地方檢察</p>	

# 農業部畜產試驗所及所屬

## 立法院審議中央政府總預算案所提決議、附帶決議及注意辦理事項辦理情形報告表

中華民國 112 年度

決 議	、 附 帶 決 議 及 注 意 事 項	辦 理 情 形
項 次	內 容	
	<p>署、臺灣臺中地方檢察署、臺灣南投地方檢察署、臺灣彰化地方檢察署、臺灣雲林地方檢察署、臺灣嘉義地方檢察署、臺灣臺南地方檢察署、臺灣橋頭地方檢察署、臺灣高雄地方檢察署、臺灣屏東地方檢察署、臺灣臺東地方檢察署、臺灣花蓮地方檢察署、臺灣宜蘭地方檢察署、臺灣基隆地方檢察署、臺灣澎湖地方檢察署、福建金門地方檢察署、福建連江地方檢察署、加工出口區管理處及所屬、交通部、觀光局及所屬、公路總局及所屬、僑務委員會、農業委員會、水土保持局、漁業署及所屬、環境保護署、文化部、中部科學園區管理局、海洋委員會、海洋保育署改以其他項目刪減替代，科目自行調整。</p> <p>10. 對地方政府之補助：除現行法律明文規定支出及一般性補助款不刪外，其餘統刪4%，其中警政署及所屬、役政署、移民署、財政部、國民及學前教育署、動植物防疫檢疫局及所屬、中央健康保險署、海洋委員會、海洋保育署改以其他項目刪減替代，科目自行調整。</p> <p>11. 財政部國庫署「國債付息」減列1,200萬元，科目自行調整。</p>	
(二)	<p>有鑑於行政院主計總處111年度中央政府總預算案的委辦費與一般事務費中，應依立法院110年度主決議要求，加入「辦理媒體政策及業務宣導」項目。然行政院主計總處112年度總預算編製作業手冊卻加碼，允許「臨時人員酬金」、「房屋建築及設備費」、「公共建設及設施費」、「對外之捐助」、「對國內團體之捐助」、「對私校之獎助」預算項目，也可編列「辦理媒體政策及業務宣導」預算，顯見行政院主計總處為讓政府單位可濫編政策行銷費用，刻意迴避預算法監督。為此，請行政院要求各部會根據110年度立法院審議總預算案主決議要求，列表編列所有媒體行銷相關費用。</p>	<p>本項主辦單位為行政院主計總處。</p>
(三)	<p>預算法第62條之1自100年1月26日公布施行後，歷經數次修正，然近來因政府施政過度依賴網路宣傳，甚至成為攻擊在野黨的政治工具。最近一次於</p>	<p>遵照辦理。</p>

## 農業部畜產試驗所及所屬

### 立法院審議中央政府總預算案所提決議、附帶決議及注意辦理事項辦理情形報告表

中華民國 112 年度

決 議	、 附 帶 決 議 及 注 意 事 項	辦 理 情 形
項 次	內 容	
	<p>110年修正，特地將中央政府各機關辦理四大媒體政策及業務宣導之預算，要求須明確標示並揭示相關內容。行政院主計總處雖要求各機關於單位預算書中應妥適表達經費編列情形以及於「媒體政策及業務宣導經費彙計表」列明辦理金額及預計執行內容。然實際情形僅能從預算書粗略了解預計執行內容，經費彙計表也只是重複內容，至於各項辦理方式分別預計是多少預算經費，無從得知。</p> <p>爰此，為有利立法院能更清楚各行政部門媒體政策及業務宣導預算經費內容，要求自113年度預算書起，「媒體政策及業務宣導經費彙計表」中，應詳細敘述辦理方式及所需預算經費。</p>	
(四)	<p>鑑於預算法第62條之1於110年6月9日公布修正後，行政院主計總處考量實務運作現況，已多次檢討修正相關執行原則，然而政府機關各項作為，皆為落實政府政策，則任何型態之政策宣導方式，除透過平面媒體、廣播媒體、網路媒體及電視媒體辦理外，尚有舉辦活動、說明會、園遊會，或發放各式宣傳品等，宣導樣態眾多。為了讓立法院審議中央政府總預算案時，能全面了解「政策宣導」預算經費編列之全貌，爰請研議自113年度起之單位預算書中，應將非屬以四大媒體方式，但性質同屬於「政策宣導」之預算經費，於「歲出計畫提要及分支計畫概況表」妥適表達經費編列情形。</p>	<p>本項主辦單位為行政院主計總處。</p>
(五)	<p>為使立法院監督政府編列各項預算更為明確，讓民眾得以清楚知悉政府於各機關編列「媒體政策及業務宣導費」之全貌，爰要求自113年度起，行政院編列之中央政府總預算案總說明及附表中，應新增「媒體政策及業務宣導費」機關別預算總表。</p>	<p>本項主辦單位為行政院主計總處。</p>
(六)	<p>數位發展部於111年8月底掛牌成立，其首年編制人員近600人中，竟有一半採約聘僱制，居各部會之冠。數位發展部表示，因專業人才尋得不易，為滿足多元化人才進用需求，必須輔以具彈性之聘用人員機制，聘用具數位科技與應用及管理等相关領域背景專業人員。然此可見，考試院並未針對數位發展部所需之多元化人才，設計相應之考試科目，行政院人事行政總處亦未就政府人力需求進行盤</p>	<p>本項主辦單位為考試院、行政院人事行政總處。</p>

## 農業部畜產試驗所及所屬

### 立法院審議中央政府總預算案所提決議、附帶決議及注意辦理事項辦理情形報告表

中華民國 112 年度

決 議 項 次	、 附 帶 決 議 及 注 意 事 項 內 容	辦 理 情 形
	<p>點，導致數位發展部有一半的員額必須採約聘僱才能獲取需要的專業人力。另數位發展部的約聘僱人員，平均月薪高達6萬多元，數位發展部中經過國家考試的公務人員，平均月薪卻只有7萬多元，等同數位發展部讓約聘僱人員薪資與經過國家考試的公務人員薪水並駕齊驅，甚至比初任公務人員的薪資還要高，完全破壞文官體制。爰此，考試院、行政院人事行政總處應針對考試類科、約聘僱人員進用制度及薪資水準進行通盤檢討，以兼顧實務需求及公平性。</p>	
(七)	<p>民間團體於111年初就政府設置數位發展部專責機構之議題進行訪查，訪問結果顯示超過半數受訪民眾對數位發展部「完全不了解」或是「不太了解」，而民眾期望專責機關成立後，可望加強資安、數位隱私保護與加速數位法規完備等工作，產業界則提出加速資料治理，輔導產業數位轉型等需求。更明確指出「數位部專責機構」和「數位中介服務法」如出一轍，民眾要的沒給不要的一籬筐。以數位中介服務法而言，其主要精神是在於完善數位產業的中介和服務，以促進數位產業發展和維護消費民眾權益。爰此，要求行政院責成數位發展部、國家通訊傳播委員會及國家科學及技術委員會應於3個月內，就相關平台蒐集之爭議事項及民眾反應意見，並由數位發展部針對媒體議價法機制及產業發展相關工作並向立法院交通委員會提出書面報告。</p>	<p>本項主辦單位為數位發展部(國家通訊傳播委員會、國家科學及技術委員會)。</p>
(八)	<p>機關辦理「資通安全威脅偵測管理服務」委外服務，應將機敏的資安事件紀錄保存於機關內，進行事件分析、通報與應變。</p> <p>1. 現有機關辦理「資通安全威脅偵測管理服務」委外服務時，普遍採用廠商提供之資料收集器，不論收集的資安事件機敏程度，均回傳至廠商的監控中心，在廠商的監控中心進行事件應變、事件分析及追蹤。機關只能從遠端監看平台畫面，被動收到資安預警通報，無法在第一時間進行聯防阻斷，造成時間上的落差，對於防護現代資安威脅零信任架構下，恐成破口。</p> <p>2. 依據行政院國家資通安全會報技術服務中心於</p>	<p>本項主辦單位為數位發展部。</p>

# 農業部畜產試驗所及所屬

## 立法院審議中央政府總預算案所提決議、附帶決議及注意辦理事項辦理情形報告表

中華民國 112 年度

決 議	、 附 帶 決 議 及 注 意 事 項	辦 理 情 形
項 次	內 容	
	<p>「政府資訊作業委外資安參考指引」v6.3_1110830之報告，報告中指出，廠商履約管理常見的缺失包括：</p> <p>(1)發生資安事件時隱匿不報。(2)未能確實追蹤管制缺失改善情形。由於機關只有資料收集器，不具備報表與分析功能，因此容易發生以上2種缺失。</p> <p>3. 機關應將資料收集器提升為具備SIEM功能之資安平台，以符合政府資安政策要求。</p> <p>4. 依據行政院國家資通安全會報技術服務中心之領域聯防監控作業規範，機關應完成資通安全威脅偵測管理機制與惡意偵查或情蒐活動相關情資，並持續維運及依主管機關指定之方式提交監控管理資料。</p> <p>5. 行政院資通安全處不定時提供之惡意中繼站清單、高危險惡意特徵情資及其他情資通報。各機關應於收到惡意中繼站清單、高危險惡意特徵情資時，立即將情資自動轉為防禦策略，在防火牆、IPS或是其他資安設備上，立刻進行偵測與阻斷惡意連線，進行零信任架構的安全防護。</p> <p>6. 依據國家資通安全發展方案，將於112年規劃開放情資分享，完成主動式防禦應用平台自動化效率精進。因此，機關辦理「資通安全威脅偵測管理服務」時，機關內的資通安全威脅偵測管理系統必須要具備情資分享能力，並能夠逐漸成為主動式防禦應用平台。</p> <p>爰此，要求數位發展部應督導各機關落實資通安全威脅偵測機制，並將稽核成效提報立法院相關委員會。</p>	
(九)	<p>有鑑於中央選舉委員會於107年完成建置公職人員罷免案提議及連署系統與全國性公民投票案電子連署系統，編列預算辦理系統營運、維護、資安檢測等，惟迄4年尚未能上線運作，顯示政府怠惰失能浪費公帑。爰要求中央選舉委員會徹查檢討已驗收案件，為何浪費民脂民膏閒置荒廢上述連署系統而不作為，於3個月內提出書面報告送交立法院。</p>	<p>本項主辦單位為中央選舉委員會。</p>

## 農業部畜產試驗所及所屬

### 立法院審議中央政府總預算案所提決議、附帶決議及注意辦理事項辦理情形報告表

中華民國 112 年度

決 議 、 附 帶 決 議 及 注 意 事 項		辦 理 情 形
項 次	內 容	
(十)	有鑑於政府部門每年均編列高額預算執行委託研究案。然，相關委託研究案之繳交，政府相關部門卻未全數要求需進行原創性比對，致使部分委託研究案以相似名稱或方法，僅變更不同地點不斷進行重複性研究，恐造成國家預算之浪費。爰要求，自112會計年度起，凡以政府預算執行之委託研究案，當報告繳交時，須由受託者提出原創性舉證，作為行政機關驗收參據。	本項主辦單位為國家發展委員會。
(十一)	近年中央政府推動各項重大政策、計畫，多以特別預算方式提出，輔以公務預算支應，如中央政府前瞻基礎建設計畫特別預算、中央政府嚴重特殊傳染性肺炎防治及紓困振興特別預算等；而按預算法第84條規定，符合國家經濟重大變故情形，因應緊急需要得於未經立法院審議程序前先支付其中一部，然長此以往，將使政府預算多處於未審議卻已分配執行之情況，無異使立法機關淪為政府預算之背書人。爰要求行政院應於3個月內就尚未經立法院審議之特別預算，研議「得先行支付其一部」之比例，並將研議結果彙報立法院。	本項主辦單位為行政院主計總處。
(十二)	近年來中央政府各機關或基金基於引進新技術、政策推動或扶持產業發展目的等原因，持續轉投資各領域事業，或將原有國營事業經過幾次釋股，使公股股權比率降至50%以下而轉為民營企業；然因監督密度不若國營事業，亦衍生相關監理問題。查國營事業管理法第3條第3項規定：「政府資本未超過50%，但由政府指派公股代表擔任董事長或總經理者，立法院得要求該公司董事長或總經理至立法院報告股東大會通過之預算及營運狀況，並備詢。」是以，政府對於公私合營事業可透過指派公股代表擔任董事長或總經理等方式，參與公司相關營運與監督管理。惟部分公私合營事業之公股比率已為最大股東，相關主管機關未充分利用股權優勢，積極派任公司董事長或總經理。據109年之統計顯示，公股比率逾四成之加工出口區作業分基金轉投資之台灣絲織開發股份有限公司（公股45.24%）與台灣糖業股份有限公司轉投資之越台糖業有限責任公司（公股40.0%）；另行政院國家發展基金與台	本項主辦單位為行政院主計總處。

# 農業部畜產試驗所及所屬

## 立法院審議中央政府總預算案所提決議、附帶決議及注意辦理事項辦理情形報告表

中華民國 112 年度

決 議	、 附 帶 決 議 及 注 意 事 項	辦 理 情 形
項 次	內 容	
	<p>灣糖業股份有限公司共同轉投資之台灣花卉生物技術股份有限公司（公股24.31%，若加計耀華玻璃股份有限公司管理委員會投資之泛公股比率34.16%），及國軍退除役官兵輔導委員會主管轉投資之欣彰天然氣股份有限公司（公股34.08%）與大台南區天然氣股份有限公司（公股28.80%）等事業，公股均為最大股東，卻未派任公司董事長或總經理，形成政府高額投資卻未實際參與公司經營之妥適性爭議；且非官股派任之董事長或總經理，則無法依據前揭國營事業管理法規定，要求渠等至國會報告事業營運狀況或重大決策，恐形成政府鉅額投資卻乏相對應有之管理責任與監督機制。查立法院於年度總預算案及單位預算審議過程中，各部會亦常須配合國會問政需要而提供主管投資事業之書面報告等資料；另倘外界欲瞭解政府投資民營事業概況，亦須透過各機關官網逐一檢視，內容不僅分散龐雜，且公開資訊內容不一，與所稱可達外界考核與監督成效尚有落差，目前中央政府機關投資公私合營事業之資訊揭露方式容有再審酌空間。爰要求行政院研擬訂定各部會官網應公開轉投資事業資訊之一致標準，及建置整合資料庫之規劃，以相同密度監督管理，俾減少資訊不對稱情形。</p>	
(十三)	<p>為避免政府於選舉前以大筆國家資源遂行各項人事酬庸甚至移轉國家財產之虞，爰要求行政院通令各機關及其所屬與所主管的附屬單位營業及非營業基金、財團法人、行政法人、暨泛公股持股逾20%之轉投資事業及其再轉投資事業，於3個月內就投資效益評估等向立法院相關委員會提出書面報告。</p>	<p>(一) 本項決議業以 112 年 5 月 1 日農會字第 1120122197 號函，向立法院提出書面報告在案。</p> <p>(二) 農業部(原農業委員會)及所屬各機關轉投資持股逾 20%且未達 50%之民間事業共計 5 家，近幾年除臺農投資(股)公司外，均有配發股利，另農業部(原農業委員會)及所屬各機關捐助基金累計 50%以下之財團法人共計 7 家，亦均符合各該財團法人捐助設立之目的。</p>
(十四)	<p>我國財政因103年起馬政府時期推動之「財政健全方案」，讓財政收支結構開始逐年改善。據審計部中央政府總決算審核報告指出，中央政府總決算自106年度轉為賸餘，107至109年度歲入歲出賸餘均</p>	<p>本項主辦單位為財政部及行政院主計總處。</p>

# 農業部畜產試驗所及所屬

## 立法院審議中央政府總預算案所提決議、附帶決議及注意辦理事項辦理情形報告表

中華民國 112 年度

決 議	、 附 帶 決 議 及 注 意 事 項	辦 理 情 形
項 次	內 容	
	<p>逾千億元，110年度更高達2,978億餘元，因「財政健全方案」之改革得宜，使得該年度債務全數未舉借。然民進黨執政後，卻頻繁以特別預算方式大肆舉債，將政府原本應以公務預算支出的政務，隱藏於特別預算中，藉以製造總決算財政收支平衡的假象。從行政院主計總處公布之中央政府收支概況表（包含總預算及特別預算）顯示，僅107及108年度為賸餘外，其餘106、109及110年度均為短絀，110年度短絀1,422億元，111年度短絀更高達4,387億元。又據財政部國庫署公布之中央政府1年以上公共債務未償餘額，自111年度起正式突破6兆元，112年度更高達6兆6,748億元以上，我國債務餘額迅速增長且屢創新高。公共債務不斷累增，國債鐘訊息至111年8月底已增加為25.1萬元，已使國人財務負擔倍感沉重。另依財政紀律法第13條規定，有關各級政府中長期平衡預算之目標年度及相關之歲入、歲出結構調整規劃，應於網站公布。而行政院主計總處公布之中央政府財政收支推估情形表顯示，我國歲入歲出至119年度始有賸餘，亦即政府財政中長期平衡預算目標年度尚有8年，足證政府財政有長期潛藏的巨大壓力。我國經濟情勢在面臨俄烏戰爭、美國聯準會緊縮貨幣政策、國內外疫情持續延燒影響下，對於我國財政歲入執行恐蒙上許多不確定性。爰此，要求各機關應嚴格遵守財政紀律法及公共債務法等相關規定，財政部會同行政院主計總處提出加強債務控管計畫，以加速還清債務，縮短財政收支平衡年度。</p>	
(十五)	<p>近10年來，中央政府推動各項重大政策多仰賴特別預算，包括前瞻基礎建設計畫、新式戰機採購預算、海空戰力提升計畫等，以及近2年因COVID-19疫情影響，訂定之嚴重特殊傳染性肺炎防治及紓困振興特別條例，各項政策、計畫之預算總額逾2兆元；而前述各特別預算財源多數均以舉債方式提出，舉債金額亦逾2兆元，無疑已為國家埋下財政崩壞之隱憂。為確保國家財政體制健全，爰要求行政院研擬提高債務還本比率，就各特別預算案舉債情形制定還款規劃，並向立法院提出書面報告。</p>	<p>本項主辦單位為財政部。</p>



## 農業部畜產試驗所及所屬

### 立法院審議中央政府總預算案所提決議、附帶決議及注意辦理事項辦理情形報告表

中華民國 112 年度

決 議	、 附 帶 決 議 及 注 意 事 項	辦 理 情 形
項 次	內 容	
(十六)	<p>根據新聞報導指出，芬蘭、冰島、蘇格蘭、威爾斯和紐西蘭組成的幸福經濟政府聯盟（Wellbeing Economy Governments）正努力擴大影響力，希望2040年前促成全球各地經濟體轉型，放棄以國內生產總值（GDP）的成長率當成衡量進步的指標，重新制定能提供優質生活的經濟政策，讓人類與環境和諧相處。觀察我國現況，近年經濟成長持續攀升，國際貨幣基金組織（IMF）亦預測台灣GDP將超越日韓，成為東亞第一，然而也明確指出我國經濟高度成長集中於高科技產業。而近年來，政府大肆宣揚國家整體經濟的發展，卻未納入貧富差距擴大及高物價及高房價所衍生的各種社會問題，民眾生活日益艱困。蔡英文總統亦於社群網站發布選後檢討文章，指出「執政的人，常常看的是國家整體，尤其是在各項數字所表現出來的國家整體的表現及實力。但這些數字背後的虛實，與人民實際感受的落差，確實是我們應該去檢討和檢視的。」綜上，爰要求行政院應重新檢討現行指標，參酌國際社會相關指標，擬定相關精進措施，以符合貼近民眾實際感受，並於3個月內提出書面報告予立法院。</p>	<p>本項主辦單位為國家發展委員會。</p>
(十七)	<p>全球經濟活動因疫情不斷肆虐，造成新一波的金融風暴，讓失業率不斷攀升，以至於準備踏入社會的和甫入職場的新鮮人，因尚缺乏工作經驗，不但薪水被壓低，其失業率更高於平均值。然我國過去2年經濟成長率因國人的努力呈現亮眼，雖值得肯定，但實際上原因是因地緣政治和美、中兩國各種角力戰緣故，使我國在這段期間可以在出口有高成長，但這些成長卻僅集中在半導體等高科技產業上，經濟成長的果實，無法和多數勞工共享。我國勞工普遍感受薪資多年沒有調漲，還間接被物價上漲給抵消。雖然行政院主計總處公布的平均薪資數據皆有調升，但更坐實經濟成長果實的分享僅侷限於上市上櫃公司及高科技產業，尤其是社會新鮮人的年輕人，相對剝奪感更重。行政院雖宣布自112年起，調整基本工資至每月2萬6,400元，但根據勞動部於109年所做的「15-29歲青年勞工就業狀況調查」，初次就業的平均薪資2萬7,687元，已經與112</p>	<p>本項主辦單位為行政院。</p>

## 農業部畜產試驗所及所屬

### 立法院審議中央政府總預算案所提決議、附帶決議及注意辦理事項辦理情形報告表

中華民國 112 年度

決議、附帶決議及注意事項		辦理情形
項次	內 容	
	<p>年要調整的基本工資相差不遠。且調查指出，超過半數的青年勞工於應徵時，並沒有提出薪資期望，顯示大環境已經讓他們沒有更多的選擇。再加上疫情影響、物價飆漲，薪水不漲的青年勞工，處境更是雪上加霜，也近一步導致消費不振、結婚生子意願大減。為長遠的提升國家競爭力及改變人口結構，爰要求行政院於下（第7）會期至立法院進行施政報告時，應將「有感調漲勞工薪資，促進婚生環境」列入報告。</p>	
(十八)	<p>全球各國目前首要之務就是如何對抗通膨，皆為如何穩定物價制定各項策略。然根據行政院主計總處於111年9月公布的最新薪資統計調查指出，111年前7個月消費者物價指數（CPI）平均3.17%，考量通膨因素後，實質經常性薪資年減0.07%，顯示微薄的薪資已經被物價上漲速度給吞噬。美國消費者物價指數持續攀升超出預期，我國111年8月CPI雖從6月3.59%高峰降至2.66%，然前一波上漲的物價卻已降不回來，民眾對於薪資無法調漲、物價居高不下，形同雙重打擊。爰此，行政院既然設置聯合物價稽查小組專案會議，除針對民生物資物價哄抬進行嚴格監控，另應針對大宗物資降稅實施期間將近1年，應全面稽查各民生物資是否有隨同物價指數及大宗物資降稅而有調整銷售價格，並於3個月內向立法院提出書面報告，如此才能協助減少民眾對於生活的壓力。</p>	<p>本項主辦單位為法務部。</p>
(十九)	<p>有鑑於近期我國農產品屢屢遭大陸以各種名義禁止輸入，造成我國農民損失。但因政府開拓國際市場成效有限，最後甚至必須依賴國軍及校園營養午餐系統進行農產品去化。然，營養午餐費用係由家長出錢，實沒有配合政府去化農產品之義務。爰要求凡學生營養午餐配合政府去化農產品政策，其所增加之額外費用，均需由政府編列預算足額補貼，不得轉嫁學校或家長支付。</p>	<p>為達校園食材可追溯目的，農業部(原農業委員會)與教育部共同推動學校午餐採用國產可溯源食材政策，鼓勵學校午餐選用具三章一Q標章(示)食材，並提供一般學校每人每餐 10 元、偏鄉學校每人每餐 14 元食材補助，協助因應採購標章(示)食材增加之成本。本項政策係在符合「學校午餐食物內容及營養基準」為前提推動，並以地產地消為原則，鼓勵學校多採用當季當令之國產可溯源食材，非去化農產品。</p>
(二十)	<p>我國經濟對大陸有大幅順差，鑑於地緣政治局勢變幻莫測，除農漁牧產品被暫停輸入外，我國目前其</p>	<p>本項主辦單位為經濟部。</p>

# 農業部畜產試驗所及所屬

## 立法院審議中央政府總預算案所提決議、附帶決議及注意辦理事項辦理情形報告表

中華民國 112 年度

決 議	、 附 帶 決 議 及 注 意 事 項	辦 理 情 形
項 次	內 容	
	<p>他仍享受零關稅的輸往大陸商品也將面臨風險。對此，政府應加以正視，速謀對策。說明：</p> <ol style="list-style-type: none"> <li>1. 財政部於111年8月初公布數據，111年前7個月，我國進出口總額約為5,474億美元。其中出口為2,899.7億美元，貿易順差為327.2億美元，而對大陸和香港的輸出則達1,131億美元，占比高達39%，而111年前7個月，我國對大陸和香港的貿易順差為602.78億美元，這意味著如果不是大陸和香港為台灣帶來的貿易順差，台灣111年前7個月將出現近285億美元的貿易赤字。</li> <li>2. 其實如果從相關數據的檢視便可以發現，近10年我國連年保持貿易順差，其貢獻主要來自大陸和香港。如果沒有大陸和香港的順差支撐，我國自101年起都將保持逆差狀態，且規模巨大。以110年為例，我國全年貿易順差為648.85億美元，而大陸和香港貢獻的順差為1,046.98億美元。如扣除這項數據，全年貿易逆差高達398億美元。</li> <li>3. 另依據經濟部過往數據，對外出口在我國GDP中的比重逐年上升，且一直是GDP增長的重要拉動力，對大陸和香港的巨額貿易順差在其中起著重要作用。以111年第1季度數據為例，我國GDP增長了3.91%，而其中3.88%來自商品及勞務出口。在全球嚴重特殊傳染性肺炎疫情爆發的109年，出口對我國經濟增長貢獻率高達88%，若非大陸和香港的巨額貿易順差，我國經濟在109年極可能出現下滑。</li> <li>4. 我國經濟對大陸有大幅順差，111年8月9日彭博社引用花旗集團某經濟學家的觀點指出，鑑於地緣政治局勢變幻莫測，除農漁牧產品被暫停輸入外，我國目前其他仍享受零關稅的輸往大陸商品也將面臨風險。對此，政府應加以正視，速謀對策。</li> </ol>	
(二十一)	<p>有鑑於國內部分產業勞動力供給不足及人口結構日趨老化等問題，自78年起陸續引進產業及社福移工，以紓解部分產業基層勞力需求與減輕國人家庭照護負擔，惟近來台海局勢緊張若持續升級，在台移工約近70萬人可能要求返回母國。爰要求勞動</p>	<p>(一) 本項決議業以 112 年 4 月 11 日農輔字第 1120022675 號函，向立法院提出書面報告在案。</p> <p>(二) 依產業特性與人力需求辦理各項改善缺工措施，以兼顧本國人力培育及外國人力</p>

## 農業部畜產試驗所及所屬

### 立法院審議中央政府總預算案所提決議、附帶決議及注意辦理事項辦理情形報告表

中華民國 112 年度

決 議 、 附 帶 決 議 及 注 意 事 項		辦 理 情 形
項 次	內 容	
	部、經濟部、行政院農業委員會及衛生福利部等相關部會針對外籍移工若因兩岸戰事要返國，分別研究分析評估是否衍生影響所轄產業、事業、家庭看護移工不足問題及勞力缺口因應措施，於3個月內提書面報告送立法院。	補充方式精準增加人力供給，作為支撐產業之基礎；並積極推動機械化、自動化，有效導入農機設備並調整耕作模式，從根本解決缺工問題。期透過建構多元化農業勞動力因應措施與調度體系作為各種選項，以避免單一化操作致無法有效因應突發狀況。
(二十二)	有鑑於台海兩岸地緣政治緊張持續惡化，111年8月大陸對我周邊海域實施軍事演習，導彈穿越侵犯我國土領空，顯示政治軍事走向對峙，為免擦槍走火破壞人民安居樂業生活。爰要求數位發展部針對國內電信通信及網路線路安全，提出防範及因應替代方案，於3個月內提書面報告送立法院。	本項主辦單位為數位發展部。
(二十三)	憲法賦予立法院有議決法律案、預算案、戒嚴案、大赦案、宣戰案、媾和案、條約案及國家其他重要事項之權。立法院各黨團與行政部門代表經過充分溝通後，對於112年度各機關所編列之預算案達成共識，並完成三讀程序後隨即送請總統公布。然111年度中央政府總預算卻發生衛生福利部要求審計部，將立法院審議通過之審計部預算決議案要求列為密件。此舉已嚴重破壞權力分立及片面更改立法院合議通過之決議。爰要求各行政機關對立法院所通過之非列為機密預算決議，其需函送之相關文件，若認為有改列為密件之必要，應依國家機密保護法及文書處理手冊等相關法規辦理。	遵照辦理。
(二十四)	查行政院與各部會之單位預算案附屬表中列有「立法院審議中央政府總預算案所提決議、附帶決議及注意辦理事項辦理情形報告表」，說明各單位辦理立法院作成之相關決議、附帶決議及注意辦理事項之結果。惟各單位對於預算凍結解凍案報告之表述方式不一。以111年度經濟部單位預算為例，僅說明「本案業經立法院○年○月○日台立院議字第○○○號函復准予動支在案」，未提供該報告送立法院之相關資訊，使外界難以更一步查找與瞭解其報告內容、後續辦理結果及審議之過程。為便利立法院工作同仁及民眾查詢相關報告內容，爰要求行政院與各部會於112年起向立法院所提出之預算案，	遵照辦理。

## 農業部畜產試驗所及所屬

### 立法院審議中央政府總預算案所提決議、附帶決議及注意辦理事項辦理情形報告表

中華民國 112 年度

決 議	、 附 帶 決 議 及 注 意 事 項	辦 理 情 形
項 次	內 容	
	<p>應於前述決議辦理情形報告表中明載以下事項：</p> <ol style="list-style-type: none"> <li>1. 函請立法院安排報告議程之公文發文日期與發文字號。</li> <li>2. 經立法院相關委員會審查通過，決議准予動支之日期。</li> <li>3. 經立法院函復在案之公文發文日期與發文字號。</li> </ol>	
(二十五)	<p>綜觀各行政機關預算書所附「立法院審議中央政府總預算案所提決議、附帶決議及注意辦理事項辦理情形報告表」，針對立法委員或黨團所提預算提案，行政機關（構）擬具書面報告說明時，常僅於辦理情形載明「本案相關書面報告，業於○年○月○日以（發文字號）函送立法院在案」。再從立法院議案系統查詢，相關書面報告之受文者，往往僅有立法院及業務單位，而未包括原提案之立法委員或黨團辦公室，使相關內容不易查找或追蹤。立法院議事處雖負責彙整各行政機關函復之書面報告，並上傳至議案系統，惟承辦人力顯無法即時處理為數眾多之書面報告。爰要求各行政機關自112年度起，針對審議通過之預算提案、主決議或附帶決議等議案所擬具之書面報告，均應一併函復原提案立法委員或黨團辦公室，不得僅送達立法院議事處及其他業務單位，以落實預算監督機制。</p>	遵照辦理。
(二十六)	<p>政府資訊公開法第7條第1項規定，政府機關除依法限制公開或不予提供者外，應主動公開預算及決算書；行政院101年2月7日院授主預字第1010100162A號函規定，各機關除機密預算外，應將所有預算及決算書完整資料公布於網站上，以便民眾查閱。中央政府各主管機關均有公開單位預算、決算及主管決算，惟各主管機關主管預算，多數主管機關未公開，致民眾難以知悉主管機關主管預算相關財務資訊情形，爰此，應請行政院要求中央各主管機關應自113年度起主動公開主管預算。</p>	遵照辦理。
(二十七)	<p>各級政府機關（構）基於公益目的辦理勸募活動，無論係主動發起或被動接受捐贈，均應依公益勸募條例第5條第2項規定辦理，及依同條例第6條第1項及第2項規定開立收據、定期辦理公開徵信、依指定用途使用及於年度終了後2個月內將辦理情形函</p>	本項主辦單位為行政院主計總處。

# 農業部畜產試驗所及所屬

## 立法院審議中央政府總預算案所提決議、附帶決議及注意辦理事項辦理情形報告表

中華民國 112 年度

決 議	、 附 帶 決 議 及 注 意 事 項	辦 理 情 形
項 次	內 容	
	報上級機關備查。企業獲政府補助及政府補助之會計處理及揭露係依企業會計準則公報第21條規定辦理；有鑑於各機關以貨幣性資產補助民間團體或企業依中央政府普通公務單位會計制度之一致規定及政府會計準則公報處理，惟政府各機關以非貨幣性資產性質等服務補助民間團體或企業之會計處理及揭露並無相關規定，以資依循辦理；為使政府各機關以非貨幣性資產性質等服務補助民間團體或企業之會計業務處理更臻妥適，以達成充分揭露之目的，俾利國人能明白政府各機關補助企業屬於非貨幣性資產性質等服務的真貌，要求行政院應於3個月內研議訂定各機關以非貨幣性資產補助民間團體或企業之會計業務處理相關規定之可行性。	
(二十八)	有鑑於公播系統的代理商常以市場價格因素，任意中止49至58台新聞頻道的代理，造成機場、醫院、營區等場所看不到完整的所有新聞頻道，影響其視聽權利。爰要求政府各單位（如國防部、交通部、教育部等）對公播系統代理業者提出招標規格時，要求其必需有49至58台新聞台之代理，如不能滿足得由其他代理商補足。	本項主辦單位為國防部、交通部及教育部。
(二十九)	鑑於虛擬貨幣衍生眾多問題，造成許多詐騙案件，政府不應漠視，爰請行政院儘速研議虛擬貨幣之定性，並指定主管機關與納管機制，於3個月內向立法院提出專案報告。	本項主辦單位為行政院(國家發展委員會、法務部、數位發展部、金融監督管理委員會)。
(十四)	財政委員會 二、歲出部分 行政院主管 行政院主計總處曾於93年5月31日函釋文康活動費之編列不包含約聘僱人員以外之臨時人員，然現今許多臨時人員為契約年聘，後於110年12月18日行政院主計總處回應媒體表示，自111年起各機關文康活動預算得以編列臨時人員。然審查預算時，各機關臨時人員文康活動經費預算編列情形不同，部分機關編列但也有機關未編列，恐產生同工不同權益之事。建請行政院主計總處周知各機關文康活動預算得以編列臨時人員。	遵照辦理。

# 農業部畜產試驗所及所屬

## 立法院審議中央政府總預算案所提決議、附帶決議及注意辦理事項辦理情形報告表

中華民國 112 年度

決 議 項 次	、 附 帶 決 議 及 注 意 事 項 內 容	辦 理 情 形
(四十五)	112 年度行政院主計總處預算案「中央總預算核編及執行」項下「中央總預算核編及執行」編列 357 萬 8 千元。查主計法規要求各機關之單位預算書、法定預算，均應附錄「立法院審議中央政府總預算案所提決議、附帶決議及注意辦理事項辦理情形報告表」，其用意在於充分揭露遵循立法院決議情形，以利立法院以及一般公眾之監督。次查，行政院主計總處自身之上開報告表，在決議為提出報告、書面報告之情形時，除報告之公文字號外，均為摘述公文之內容供參閱，然而其他機關卻只簡略記載公文函號。此種情形，有規避外界監督預算執行情形之嫌，不應再延續。爰要求動支本項經費時，行政院主計總處應明確以書面督導要求各機關，於單位預算書、法定預算附錄之「立法院審議中央政府總預算案所提決議、附帶決議及注意辦理事項辦理情形報告表」，不得僅記載函送立法院報告之公文字號，須確實載辦理情形，並隨同預算法定程序之期程加以公開。	遵照辦理。
(一)	<p>經濟委員會</p> <p>二、歲出部分</p> <p>畜產試驗所</p> <p>近年來，因全球暖化氣候變遷影響、新冠狀肺炎疫情和烏俄戰爭快速衝擊等多種因素影響下引發全球糧食危機，全球原物料與肥料價格上漲加劇影響經濟、農業、畜牧業等業者飽受通貨膨脹之苦。全球性糧食安全議題之重要性與日俱增，我國日益增進農業、漁業與畜牧業之各項科技發展，並朝著智慧農業、智慧化建置等方向因應糧食危機，讓糧食和國家安全更為鞏固。行政院農業委員會依據行政院109年7月6日院臺農字第1090013254號函核定之「因應氣候變遷之耐逆境育種設施建置中長程公共建設計畫」，計畫執行期間為110至113年。經查，其中行政院農業委員會畜產試驗所之計畫內容為110年完成因應氣候變遷之高生物安全智能型家畜生產及育種設施6項和2項耐逆境芻料作物育種設施設計規劃，111年完成模擬氣候逆境及生物安全溫室完工，並預計於112年完成種豬舍及芻料調製</p>	<p>(一) 本項決議業以 112 年 3 月 10 日農畜試字第 1122408548 號函，向立法院提出書面報告在案。</p> <p>(二) 建置 LY 品系(二品種雜交豬)商用種豬生產選育設施，以對應產業需求，並透過科技研發提高豬隻適應極端氣候能力。另建立國家級黑豬育種及研發中心，以帶動本土黑豬產業的發展。前揭兩處豬隻育種基地經與產官學界研商後，均將導入友善飼養及批次精準管理等設計原則，期成為示範場域及國內養豬場新(修)建豬舍的參據。</p> <p>(三) 建置反芻家畜生產育種設施，導入智能監控及管理系統，選育耐熱緊迫之本土乳牛及羊群。另建置異地保種設施，將歷年選育完成之牛、羊品種異地飼養，以防範因動物疾病侵襲而損失長年育種</p>

# 農業部畜產試驗所及所屬

## 立法院審議中央政府總預算案所提決議、附帶決議及注意辦理事項辦理情形報告表

中華民國 112 年度

決 議	、 附 帶 決 議 及 注 意 事 項	辦 理 情 形
項 次	內 容	辦 理 情 形
	<p>場工程，其餘5項預計依原計畫於113年度完成興建與啟用。而針對此計畫，農委會除了持續緊盯硬體設備建置完成，也允宜針對育種、管理、監控等面向進行技術和資源妥善處置與提升，並透過產官學界專家建議建置更完善的畜牧場域與監管系統，滾動式調整多方研究建議，進而讓更多在地年輕人投入畜牧業工作，也讓國家建置出可因應氣候變遷育種的重要戰略布局。綜上所述，農委會對糧食安全正逐步提出因應方案，而對於畜牧業耐逆境育種計畫應再針對多面向（包括育種、管理、監測等）進行培育升級、技術轉型、資源運用，提升畜產價值與永續發展。同時，應多方遵循產官學界建議完善硬體設備，並儘速將所建置硬體廣泛適用於畜產業者，讓政府試驗項目能造福於民。基此，爰請行政院農業委員會於1個月內向立法院經濟委員會提出書面報告。</p>	<p>成果。</p> <p>(四) 建置環控智能溫室，以培育耐逆境牧草及進行相關研究，並建置芻料調製場，進行粒狀芻料、青貯調製、人工乾燥及小規模乾草包等研究，提升國產芻料的利用率。</p> <p>(五) 本計畫短期可進行基礎設施更新與升級，強化研發能量外，長期則可提升我國農業科技水準，促進產業轉型升級，增加收益。對產業結構而言，將帶動我國畜牧業朝向技術密集、高附加價值及注重動物福祉，進而發展永續產業。</p>
(二)	<p>鑑於原住民族地區畜禽養殖為傳統生活方式之一，通常都依照周邊部落環境及傳統習慣來飼養，往往具有自然友善畜牧之操作模式與優勢，雖行政院農業委員會畜產試驗所透過參與原住民族委員會原民計畫「推動原鄉環境友善林畜產業多態模式」，但全國原住民地區有55鄉鎮，部落有736個，也僅找14個示範場域，其效果如何？是否有將畜禽產業研究、技術研究進而到通路、行銷部分予以協助，建立產品銷售模式，未來在計畫屆期後，這14個示範點是否可以自主營運並將示範效應擴散至周邊部落？此外，行政院農業委員會畜產試驗所應積極協助原民部落社區透過友善飼養動物方式，增加原鄉經濟產值。</p>	<p>(一) 協助原住民族委員會辦理「推動原鄉環境友善林畜產業多態模式」計畫，擇定14個部落導入友善環境適地飼養技術，完成各示範點畜牧模式建立，並開發原民風味的畜產品及其加工品以協助行銷。另於其他10個部落辦理12場畜牧課程教育訓練及9場成果觀摩會，綜整族人反饋意見，確實符合提升畜牧技術需求，將技術及發展模式向下扎根。</p> <p>(二) 於計畫退場後，可提供108-111年度錄製課程影片供族人使用，協助獲得畜牧技術新知，培育部落畜牧人才；另持續提供現有示範點諮詢輔導與特色品種雞隻種原，結合民間組織力量，透過契養及品種共享方式，將飼養技術及模式擴散至南投縣(信義鄉及仁愛鄉)、嘉義縣阿里山鄉、彰化縣埔鹽鄉、苗栗縣泰安鄉、屏東縣(林邊鄉及潮州鎮)及花蓮縣萬榮鄉等8個原鄉地區，並辦理2場教育訓練共62人出席，協助在地產業發展，促使部落永續經營。</p>



# 農業部畜產試驗所及所屬

## 立法院審議中央政府總預算案所提決議、附帶決議及注意辦理事項辦理情形報告表

中華民國 112 年度

決 議 、 附 帶 決 議 及 注 意 事 項		辦 理 情 形
項 次	內 容	
(三)	近年受疫情影響，蛋價居高不下，人畜相關共通傳染病嚴重威脅人類及動物健康，畜產試驗所允宜強化畜牧試驗研究相關防疫績效。	<p>(一) 已開發智能化禽隻健康監控管理系統，可偵測禽隻異常行為達到疫病早期預警目的。另組成蛋中雞輔導團隊進行技術輔導，以協助養禽場提升健康監測能力及產業轉型與升級。</p> <p>(二) 112 年進行種禽場與孵化場風險評估及管控，已召開 2 次跨機關(本所及獸醫研究所〔原家畜衛生試驗所〕)工作會議，完成 5 項表單設計，將進行 21 家受測場訪視及採樣等調查工作，期能回饋相關資料予受測場，並輔導改善生物安全，提高育成率及穩定雛禽品質；另協助民間種土雞場建立清淨種禽生產系統，以穩定商業世代雛雞供應及品質。</p> <p>(三) 本所主要負責培育畜禽種原及改善生產效率等相關研究，有關畜禽防疫工作，均配合動植物防疫檢疫署(原動植物防疫檢疫局)進行相關防疫政策宣導及輔導建立生物安全觀念，例如協助防範非洲豬瘟、羊痘和典型豬瘟拔針等政策宣導，及輔導養禽場改善雞蛋及肉雞藥物殘留等問題。</p>

本頁空白

## 肆、附 錄



## 附錄一、農業部畜產試驗所



# 農業部畜產試驗所

## 目 次

中華民國113年度

	頁 次
一、歲出計畫提要及分支計畫概況表.....	93 - 100
二、各項費用彙計表.....	101 - 102
三、人事費彙計表.....	103
四、預算員額明細表.....	104 - 105
五、公務車輛明細表.....	106





**農業部畜產試驗所**  
**歲出計畫提要及分支計畫概況表**  
中華民國113年度

經費門併計

單位：新臺幣千元

工作計畫名稱及編號	5251071000 畜牧試驗研究	預算金額	156,268
計畫內容：		預期成果：	
1. 畜禽品種改良繁殖生產及品質技術改進。 2. 國家種原庫多功能應用及遺傳多樣性維護，基因選種科技研發與產業運用。 3. 畜產關鍵性生物技術開發、改良與應用。 4. 強化生醫用畜禽供應品質。 5. 芻料作物選育及牧草品質提升與加值多元應用及優質芻料調製之技術調校與產業擴散。 6. 飼料資源開發與利用效率提升。 7. 優質禽畜產加工品開發及副產品利用。 8. 畜牧節水減廢及資源再利用；循環農業減碳科技與產業場域輔導。 9. 推動研發成果產業化及技術擴散。 10. 優化種原與提高母豬繁殖效率，以及新式模組化豬舍之智能精準管理技術，提升養豬產業競爭力。 11. 推展我國畜牧產業淨零排放，強化畜禽減碳生產管理技術。		1. 畜禽品種改良繁殖生產及品質技術改進。 (1) 降低熱季乳牛乳房炎之營養策略及生產模式探討。 (2) 探討營養策略對離乳仔豬生長表現之影響。 (3) 改良黑絨烏骨雞產蛋數與蛋殼色澤。 (4) 民間紅羽土雞生長及繁殖性能之研究。 2. 國家種原庫多功能應用及遺傳多樣性維護，基因選種科技研發與產業運用。 (1) 擴大畜產生物遺傳資源庫存與流通應用。 (2) 建置種雞蛋殼品質相關候選基因檢測平台。 (3) 探討逆境耐受性表現基因於狼尾草種原之表現。 3. 畜產關鍵性生物技術開發、改良與應用。 (1) 改善豬卵冷凍解凍後存活率。 (2) 肉雞孵化期調控溫度與補充益生菌對耐熱性影響。 (3) 母雞生殖道儲存冷凍解凍精子潛能之研究。 4. 強化生醫用畜禽供應品質。 (1) 生產生醫用途小型豬、番鴨、鵝群及兔，供應各類試驗研究及產業應用。 (2) 實驗用兔生產供應改進研究。 5. 芻料作物選育及牧草品質提升與加值多元應用及優質芻料調製之技術調校與產業擴散。 (1) 選育品質佳且適地適種及可多元化利用或抗耐逆境之牧草品種，提高國產芻料利用率。 (2) 建立新品種牧草合理化施肥及栽培管理模式，提升國產芻料之產能及品質。 (3) 評估農副產物及畜禽糞廢棄物應用於國產牧草之循環生產模式，達友善環境之永續農業經營。 (4) 建立牧草之耐逆境評估生理指標與作為芻料之可行性研究。 (5) 開發羊、鹿等反芻動物用小包裝芻料及粒料產品。 6. 飼料資源開發與利用效率提升。 (1) 透過營養策略提升山羊熱季乳成分。 (2) 評估國產飼料原料於豬隻之應用。 (3) 探討複合式益生菌與誘發黑水虻抗菌勝之表現與其對提升雞隻生長性狀及保健效果之影響。 7. 優質禽畜產加工品開發及副產品利用。 (1) 開發國產奶油起司。 (2) 開發國產豬肉及牛肉濕式熟成技術。 (3) 酵素法萃取蛋黃油後之蛋黃殘餘物理化品質及加工利用研究。 (4) 熟齡禽肉及可食副產物供寵物食品之製作。 (5) 真空和微波乾燥條件變化對於中式香腸品質之影響。 (6) 雞蛋罐頭/軟罐頭產品之開發。 8. 畜牧節水減廢及資源再利用；循環農業減碳科技與產業場域輔導。 (1) 以生命週期評估肉豬生產碳足跡。 (2) 探討高床水簾肉豬舍對豬隻生長與廢棄物減量效果。 (3) 雞糞加工肥料產品應用研發。 (4) 施用畜牧糞尿水於農地之精進評估。 (5) 畜牧廢水氮磷減量技術探討。 (6) 畜牧廢水與農副產物共消化效能評估。 (7) 蛋雞場轉型及雞糞處理示範場域建置。 (8) 設置養豬場剩餘物循環利用示範場域。	

**農業部畜產試驗所**  
**歲出計畫提要及分支計畫概況表**  
中華民國113年度

經資門併計

單位：新臺幣千元

工作計畫名稱及編號	5251071000 畜牧試驗研究	預算金額	156,268
-----------	-------------------	------	---------

9. 推動研發成果產業化及技術擴散。
  - (1) 藉由強化產、官、學交流平台，建立農業育成中心網絡，提升服務能量及競爭力，並善用其資源服務更多農民及農企業。
  - (2) 推動產學合作及技術移轉，落實科技產業化與產業科技化。
  - (3) 強化畜產業對創新科技需求構面之研究，掌握產業發展趨勢與需求，以建構畜產業之研發及推廣輔導策略。
10. 優化種原與提高母豬繁殖效率，以及新式模組化豬舍之智能精準管理技術，提升養豬產業競爭力。
  - (1) 應用複合型減抗飼料添加物調節母豬與仔豬免疫平衡。
  - (2) 種豬產仔性狀及肌內脂肪相關標記分析與基因型資料庫擴充。
  - (3) 評估自動化省工設備對豬場經營管理效率之提升。
  - (4) 可常溫保存豬肉加工品技術開發。
11. 推展我國畜牧產業淨零排放，強化畜禽減碳生產管理技術。
  - (1) 本土畜禽腸胃發酵碳排係數更新。
  - (2) 強化畜牧產業減碳生產管理技術。
  - (3) 優化畜禽舍降溫設備節電功能。
  - (4) 完善畜禽產品碳足跡資訊建立。

分支計畫及用途別科目	金額	承辦單位	說明
01 畜產科學研究	156,268	總所	1. 本分支計畫編列156,268千元，研究計畫內容如下：
1000 人事費	1,241		(1) 種畜禽產業研究應用與畜產遺傳資源資料庫整合。
1040 加班費	1,241		(2) 飼料資源開發與利用效率提升。
2000 業務費	129,592		(3) 優質禽畜產加工品開發及副產品利用。
2003 教育訓練費	1,060		(4) 畜牧廢棄物減量及應用與提升廢水處理效率技術。
2006 水電費	10,873		(5) 推展我國畜牧產業淨零排放，強化畜禽減碳生產管理技術。
2009 通訊費	1,431		(6) 農業創新育成服務與畜產青農培訓及推廣策略之研究。
2012 土地租金	100		
2018 資訊服務費	2,409		
2021 其他業務租金	295		
2024 稅捐及規費	76		
2027 保險費	119		
2033 臨時人員酬金	31,290		2. 人事費1,241千元，係員工試驗超時加班費。
2036 按日按件計資酬金	990		3. 業務費129,592千元。
2042 國際組織會費	300		(1) 員工教育訓練費1,060千元。
2045 國內組織會費	131		(2) 水電費10,873千元。
2051 物品	32,100		(3) 郵資、電話、數據網路通訊費等1,431千元。
2054 一般事務費	25,851		(4) 土地租金100千元。
2063 房屋建築養護費	4,037		(5) 資訊操作及維修服務等2,409千元。
2066 車輛及辦公器具養護費	115		

**農業部畜產試驗所**  
**歲出計畫提要及分支計畫概況表**  
中華民國113年度

經資門併計

單位：新臺幣千元

工作計畫名稱及編號		預算金額	
5251071000 畜牧試驗研究		156,268	
分支計畫及用途別科目	金額	承辦單位	說明
2069 設施及機械設備養護費	12,726		(6)租用車輛及業務用設備等租金295千元。
2072 國內旅費	4,520		(7)水汙染防制及專利權規費等76千元。
2078 國外旅費	678		(8)法定責任保險、對財產保險及對業務活動保險等119千元。
2081 運費	461		(9)辦理試驗研究相關業務人員之勞務服務費31,290千元。
2084 短程車資	30		(10)聘請國內外專家學者之出席費、講座鐘點費及稿費等990千元。
3000 設備及投資	21,475		(11)參加國際畜政聯盟(ICAR)等會費300千元。
3010 房屋建築及設備費	150		(12)參加獸醫師公會及農學團體等會費131千元。
3020 機械設備費	16,582		(13)購置事務用品、試驗藥品、動物飼料、油料、衛生用具等32,100千元。
3025 運輸設備費	390		(14)協助資料建檔、清潔等勞務承攬、印刷、保全及雜支等25,851千元。
3030 資訊軟硬體設備費	2,435		(15)畜舍及試驗房舍修繕費等4,037千元。
3035 雜項設備費	1,918		(16)辦公用器具養護費115千元。
4000 獎補助費	3,960		(17)設施及儀器設備養護費等12,726千元。
4030 對特種基金之補助	3,260		(18)國內差旅費4,520千元。
4040 對國內團體之捐助	700		(19)參加國際畜政聯盟(ICAR)之會員國年會暨科技會議等國外旅費678千元。
			(20)試驗用物品運輸裝卸運費461千元。
			(21)短程車資30千元。
			4.設備及投資21,475千元。
			(1)辦理畜禽舍整修工程等150千元。
			(2)購置溫室氣體分析儀、微波消化設備等16,582千元。
			(3)購置離農地搬運車等390千元。
			(4)購置乳牛聲紋辨識系統及電腦設備等2,435千元。
			(5)購置座式割草機、冷氣機、冰箱等1,918千元。
			5.獎補助費3,960千元，係補助大專院校、研究機構及相關法人等單位辦理探討以近紅外光譜建立堆肥品質參數與腐熟度快速檢測方法等計畫。

**農業部畜產試驗所**  
**歲出計畫提要及分支計畫概況表**  
中華民國113年度

經資門併計

單位：新臺幣千元

工作計畫名稱及編號	5651070100 一般行政	預算金額	210,063
計畫內容： 辦理各項總務、主計、人事、政風等行政業務，並協助各業務單位試驗研究業務推動，以完成各項試驗目標。		預期成果： 支援各業務試驗單位行政管理工作，以提高工作效率，落實農業施政之推展。	
分支計畫及用途別科目	金額	承辦單位	說 明
01 人員維持	183,333	總所	職員96人、技工49人、駕駛2人、工友3人、約僱人員35人，合計185人，共需人事費如列數。
1000 人事費	183,333		
1015 法定編制人員待遇	82,799		
1020 約聘僱人員待遇	15,253		
1025 技工及工友待遇	23,086		
1030 獎金	27,724		
1035 其他給與	2,661		
1040 加班費	6,035		
1050 退休離職儲金	12,773		
1055 保險	13,002		
02 基本行政工作維持	26,730	總所	本分支計畫係辦理基本行政工作業務等所需經費，共編列26,730千元，內容如下：
2000 業務費	18,699		1.業務費18,699千元。
2003 教育訓練費	70		(1)員工教育訓練費70千元。
2006 水電費	960		(2)水電費960千元。
2009 通訊費	512		(3)郵資、電話、數據網路通訊費等512千元。
2018 資訊服務費	3,187		(4)資訊操作及維修服務等3,187千元。
2021 其他業務租金	380		(5)租用場地、車輛等租金380千元。
2024 稅捐及規費	263		(6)公務車輛使用牌照稅、汽車燃料使用費及土地丈量規費等263千元。
2027 保險費	267		(7)公務車輛、業務活動及房屋財產保險費等267千元。
2033 臨時人員酬金	1,438		(8)辦理生物安全環境維護工作人員之勞務服務費1,438千元。
2036 按日按件計資酬金	191		(9)辦理性別主流化、全民國防教育及其他政策性訓練課程等各項講習訓練之講座鐘點費191千元。
2051 物品	1,868		(10)購置事務用品、電腦耗材、油料、衛生用具等1,868千元。
2054 一般事務費	6,822		(11)協助資料建檔、清潔等勞務承攬、印刷、保全、員工健康檢查、文康活動、消防安全檢查及雜支等6,712千元；政風廉政工作業務費50千元；員工協助方案相關經費60千元。
2063 房屋建築養護費	949		(12)辦公廳舍及宿舍養護費等949千元。
2066 車輛及辦公器具養護費	299		
2069 設施及機械設備養護費	660		
2072 國內旅費	620		
2081 運費	10		
2084 短程車資	35		
2093 特別費	168		
3000 設備及投資	7,533		
3010 房屋建築及設備費	3,948		
3020 機械設備費	1,700		
3025 運輸設備費	380		

**農業部畜產試驗所**  
**歲出計畫提要及分支計畫概況表**  
中華民國113年度

經資門併計

單位：新臺幣千元

工作計畫名稱及編號		預算金額	
5651070100 一般行政		210,063	
分支計畫及用途別科目	金額	承辦單位	說 明
3030 資訊軟硬體設備費	1,268		(13)公務車輛、辦公用器具保養維修等299千元。
3035 雜項設備費	237		(14)機電、消防安全設備保養維修等660千元。
4000 獎補助費	498		(15)國內差旅費620千元。
4085 獎勵及慰問	498		(16)物品運輸裝卸運費10千元。
			(17)短程車資35千元。
			(18)特別費168千元。
			2.設備及投資7,533千元。
			(1)辦理辦公廳舍外牆整修等3,948千元。
			(2)購置會議室視訊設備1,700千元。
			(3)購置搬運車380千元。
			(4)汰換電腦及差勤系統更新案等1,268千元。
			(5)汰換冷氣機及購置刷卡機等237千元。
			3.獎補助費498千元，係退休(職)員工三節慰問金。

**農業部畜產試驗所**  
**歲出計畫提要及分支計畫概況表**  
中華民國113年度

經資門併計

單位：新臺幣千元

工作計畫名稱及編號	5651072000 農業試驗發展	預算金額	141,000
-----------	-------------------	------	---------

計畫內容：

1. 辦理因應氣候變遷之耐逆境育種設施建置中長程公共建設計畫：

- (1) 建置因應氣候變遷之高生物安全智能型家畜生產及育種設施4座，提供育種示範場域及選育工作平臺，做為民間畜牧場示範畜舍。
- (2) 建置種豬檢定舍及新式模組化種豬舍2座，支援品種選育及建立友善生產技術，做為輔導民間育種及高生物安全示範場域。
- (3) 建置耐氣候逆境芻料調製場及生物安全溫室2座，開發多樣化芻料生產、保存及加值技術，提升芻料作物耐逆境育種之研究量能。

預期成果：

1. 因應氣候變遷之耐逆境育種設施建置中長程公共建設計畫成果：

- (1) 因應氣候變遷建置高生物安全智能型家畜生產及育種設施，進行優良品種選育，提升畜牧產業調適能力及改善畜牧生產效能，縮短家畜育種時程，使我國畜牧產業得以永續發展。
- (2) 建置種豬檢定舍及新式模組化種豬舍，有效管控豬場環境參數以提升飼養效率，建立新式飼養技術及符合動物福祉之智能型豬舍。
- (3) 建置耐氣候逆境芻料調製場及生物安全溫室，促進國產芻料作業升級轉型，提升畜產總體價值。

分支計畫及用途別科目	金額	承辦單位	說明
01 因應氣候變遷之耐逆境育種設施建置中長程公共建設計畫	141,000	總所暨各分所	本分支計畫辦理項目及內容如下：
3000 設備及投資	141,000		1. 依據行政院109年7月6日院臺農字第1090013254號函核定之「因應氣候變遷之耐逆境育種設施建置中長程公共建設計畫」辦理，計畫總經費396,609千元，執行期間110至113年，本年度續編最後1年經費141,000千元，以前年度法定預算數255,609千元。
3010 房屋建築及設備費	141,000		2. 設備及投資141,000千元，係建置因應氣候變遷之高生物安全智能型家畜生產及育種設施建設等所需經費，其中工程管理費1,440千元：按施工費141,000千元，扣除營造工程保險費及營業稅等後為134,286千元提列（計算方式：5,000千元×3.0%+20,000千元×1.5%+75,000千元×1.0%+34,286千元×0.7%=1,440千元），依中央政府各機關工程管理費支用要點規定估算，並配合工程結算總價覈實於得提列數額內執行。

**農業部畜產試驗所**  
**歲出計畫提要及分支計畫概況表**  
中華民國113年度

經資門併計

單位：新臺幣千元

工作計畫名稱及編號	5651079011 交通及運輸設備	預算金額	1,400
-----------	--------------------	------	-------

計畫內容：

汰購已逾使用年限車輛。

預期成果：

提升車輛效能，以利業務推動。

分支計畫及用途別科目	金額	承辦單位	說明
01 交通及運輸設備	1,400	總所	總所汰換小貨車2輛1,400千元。
3000 設備及投資	1,400		
3025 運輸設備費	1,400		





**農業部畜產試驗所  
各項費用彙計表**  
中華民國113年度

單位：新臺幣千元

工作計畫名稱及編號 第一、二級用途別 科目名稱及編號	5651070100 一般行政	5251071000 畜牧試驗研究	5651072000 農業試驗發展	5651079011 交通及運輸設備	5651079800 第一預備金	合 計
合 計	210,063	156,268	141,000	1,400	200	508,931
1000 人事費	183,333	1,241	-	-	-	184,574
1015 法定編制人員待遇	82,799	-	-	-	-	82,799
1020 約聘僱人員待遇	15,253	-	-	-	-	15,253
1025 技工及工友待遇	23,086	-	-	-	-	23,086
1030 獎金	27,724	-	-	-	-	27,724
1035 其他給與	2,661	-	-	-	-	2,661
1040 加班費	6,035	1,241	-	-	-	7,276
1050 退休離職儲金	12,773	-	-	-	-	12,773
1055 保險	13,002	-	-	-	-	13,002
2000 業務費	18,699	129,592	-	-	-	148,291
2003 教育訓練費	70	1,060	-	-	-	1,130
2006 水電費	960	10,873	-	-	-	11,833
2009 通訊費	512	1,431	-	-	-	1,943
2012 土地租金	-	100	-	-	-	100
2018 資訊服務費	3,187	2,409	-	-	-	5,596
2021 其他業務租金	380	295	-	-	-	675
2024 稅捐及規費	263	76	-	-	-	339
2027 保險費	267	119	-	-	-	386
2033 臨時人員酬金	1,438	31,290	-	-	-	32,728
2036 按日按件計資酬金	191	990	-	-	-	1,181
2042 國際組織會費	-	300	-	-	-	300
2045 國內組織會費	-	131	-	-	-	131
2051 物品	1,868	32,100	-	-	-	33,968
2054 一般事務費	6,822	25,851	-	-	-	32,673
2063 房屋建築養護費	949	4,037	-	-	-	4,986
2066 車輛及辦公器具養護費	299	115	-	-	-	414
2069 設施及機械設備養護費	660	12,726	-	-	-	13,386
2072 國內旅費	620	4,520	-	-	-	5,140
2078 國外旅費	-	678	-	-	-	678
2081 運費	10	461	-	-	-	471
2084 短程車資	35	30	-	-	-	65
2093 特別費	168	-	-	-	-	168

**農業部畜產試驗所  
各項費用彙計表**  
中華民國113年度

單位：新臺幣千元

工作計畫名稱及編號 第一、二級用途別 科目名稱及編號	5651070100 一般行政	5251071000 畜牧試驗研究	5651072000 農業試驗發展	5651079011 交通及運輸設備	5651079800 第一預備金	合 計
3000 設備及投資	7,533	21,475	141,000	1,400	-	171,408
3010 房屋建築及設備費	3,948	150	141,000	-	-	145,098
3020 機械設備費	1,700	16,582	-	-	-	18,282
3025 運輸設備費	380	390	-	1,400	-	2,170
3030 資訊軟硬體設備費	1,268	2,435	-	-	-	3,703
3035 雜項設備費	237	1,918	-	-	-	2,155
4000 獎補助費	498	3,960	-	-	-	4,458
4030 對特種基金之補助	-	3,260	-	-	-	3,260
4040 對國內團體之捐助	-	700	-	-	-	700
4085 獎勵及慰問	498	-	-	-	-	498
6000 預備金	-	-	-	-	200	200
6005 第一預備金	-	-	-	-	200	200

**農業部畜產試驗所**  
**人事費彙計表**  
中華民國113年度

單位：新臺幣千元

人 事 費 別	金 額	說 明
一、民意代表待遇	-	
二、政務人員待遇	-	
三、法定編制人員待遇	82,799	
四、約聘僱人員待遇	15,253	
五、技工及工友待遇	23,086	
六、獎金	27,724	
七、其他給與	2,661	
八、加班費	7,276	
九、退休退職給付	-	
十、退休離職儲金	12,773	
十一、保險	13,002	
十二、調待準備	-	
合 計	184,574	

農業部畜  
預算員額  
中華民國

科				員														額 (		單位：	
款	項	目	節	名	職 員		警 察		法 警		駐 警		工 友		技 工		駕 駛				
					本 年 度	上 年 度	本 年 度	上 年 度	本 年 度	上 年 度	本 年 度	上 年 度	本 年 度	上 年 度	本 年 度	上 年 度	本 年 度	上 年 度			
18	7	2		0051000000																	
				農業委員會主管																	
				0051070000																	
				畜產試驗所	96	98	-	-	-	-	-	-	3	5	49	55	2	2			
				5651070100																	
				一般行政	96	98	-	-	-	-	-	-	3	5	49	55	2	2			

産試験所  
明細表  
113年度

單位：新臺幣千元

人 員 費 用 表								年 度 需 求 費 用			說 明
聘 用		約 僱		駐外雇員		合 計		本 年 度	上 年 度	比 較	
本 年 度	上 年 度	本 年 度	上 年 度	本 年 度	上 年 度	本 年 度	上 年 度				
-	-	35	29	-	-	185	189	177,298	176,163	1,135	1. 本年度以業務費支付「臨時人員」支出，包括： (1)「一般行政」計畫預計3人、所需經費1,438千元。 (2)「畜牧試驗研究」計畫預計64人、所需經費31,290千元。 (3)以上，共預計進用67人、所需經費32,728千元。 2. 本年度以業務費支付「勞務承攬」支出，包括： (1)「一般行政」計畫預計8人、所需經費3,935千元。 (2)「畜牧試驗研究」計畫預計18人、所需經費7,844千元。 (3)以上，共預計進用26人、所需經費11,779千元。
-	-	35	29	-	-	185	189	177,298	176,163	1,135	

**農業部畜產試驗所  
公務車輛明細表**  
中華民國113年度

單位：新臺幣千元

車輛數	車 輛 種 類	乘客人數 不含司機	購置 年月	汽缸總 排氣量 (立方公分)	油料費			養護費	其 他	備 註
					數量(公升)	單價(元)	金額			
1	現有車輛： 首長專用車	4	106.05	1,798	1,668	30.60	51	51	25	ATJ-3891。總所
1	小客車及小客貨兩用車	9	109.07	1,995	1,668	27.30	46	34	20	BFX-2965。總所
1	小客車及小客貨兩用車	4	111.09	2,359	1,668	30.60	51	9	20	BQS-8793。總所
1	小客車及小客貨兩用車	4	112.04	2,359	1,668	30.60	51	9	20	BQY-2037。總所
1	大貨車	2	89.05	7,961	2,280	27.30	62	51	41	9G-316。總所
1	小貨車	1	87.09	1,997	1,668	29.10	49	30	15	J4-4875。總所(預計113年6月汰換小貨車，截至112年6月底行駛里程數120,340公里)
1	小貨車	2	87.09	1,997	1,668	29.10	49	30	15	J4-4958。總所(預計113年6月汰換小貨車，截至112年6月底行駛里程數87,247公里)
1	小貨車	2	109.07	1,997	1,668	30.60	51	34	15	BFX-8070。總所
2	機車	1	100.05	125	624	30.60	19	3	2	873-JTN、875-JTN。總所
2	機車	1	101.05	124	624	30.60	19	3	2	235-LVZ、237-LVZ。總所
1	機車	1	101.06	124	312	30.60	10	2	1	826-LWA。總所
1	機車	1	103.04	150	0	30.60	0	2	1	365-PGR。總所(預計112年8月汰換電動機車1輛)
1	機車	1	106.04	124	312	30.60	10	2	1	MMD-2987。總所。
1	機車	1	106.05	0	0	0.00	0	2	1	QAS-3381。總所。電動機車
4	機車	1	107.04	124	1,248	30.60	38	7	5	MSC-9262、MSC-9263、MSC-9265、MRW-9513。總所
2	機車	1	110.05	0	0	0.00	0	3	2	EPL-5391、EPL-5392。總所。電動機車
2	機車	1	111.06	0	0	0.00	0	2	1	ERF-1778、ERF-1779。總所。電動機車
	合 計				17,076		504	274	187	

## 附錄二、農業部畜產試驗所北區分所





# 農業部畜產試驗所北區分所

## 目 次

中華民國113年度

	頁 次
一、歲出計畫提要及分支計畫概況表.....	107 - 110
二、各項費用彙計表.....	111 - 112
三、人事費彙計表.....	113
四、預算員額明細表.....	114 - 115
五、公務車輛明細表.....	116



**農業部畜產試驗所北區分所**  
**歲出計畫提要及分支計畫概況表**  
中華民國113年度

經資門併計

單位：新臺幣千元

工作計畫名稱及編號	5251071000 畜牧試驗研究	預算金額	42,693
-----------	-------------------	------	--------

計畫內容：

1. 畜禽品種改良繁殖生產及品質技術改進。
2. 國家種原庫多功能應用及遺傳多樣性維護，基因選種科技研發與產業運用。
3. 強化生醫用畜禽供應品質。
4. 飼料資源開發與利用效率提升。
5. 推動研發成果產業化及技術擴散。
6. 推展我國畜牧產業淨零排放，強化畜禽減碳生產管理技術。

預期成果：

1. 畜禽品種改良繁殖生產及品質技術改進。
  - (1) 降低熱季乳牛乳房炎之營養策略及生產模式探討。
  - (2) 白羅曼種鵝舍內飼養技術建立。
2. 國家種原庫多功能應用及遺傳多樣性維護，基因選種科技研發與產業運用。
  - (1) 鵝隻遺傳多樣性維護與利用。
3. 強化生醫用畜禽供應品質。
  - (1) 生產生醫用途小型豬及鵝群，供應各類試驗研究及產業應用。
  - (2) 優化最少疾病鵝群之生產效率及供應體系。
4. 飼料資源開發與利用效率提升。
  - (1) 探討不同芻料對乳牛瘤胃菌相組成之影響。
5. 推動研發成果產業化及技術擴散。
  - (1) 藉由強化產、官、學交流平台，建立農業育成中心網絡，提升服務能量及競爭力，並善用其資源服務更多農民及農企業。
  - (2) 推動產學合作及技術移轉，落實科技產業化與產業科技化。
  - (3) 強化畜產業對創新科技需求構面之研究，掌握產業發展趨勢與需求，以建構畜產業之研發及推廣輔導策略。
6. 推展我國畜牧產業淨零排放，強化畜禽減碳生產管理技術。
  - (1) 優化畜禽舍降溫設備節電功能。
  - (2) 評估太陽光電能畜禽舍之畜禽生產性能。

分支計畫及用途別科目	金額	承辦單位	說明
02 畜產技術研究	42,693	北區分所	1. 本分支計畫編列42,693千元，研究計畫內容如下：
1000 人事費	320		(1) 確保糧食安全之規格化健康雛禽生產體系優化。
1040 加班費	320		(2) 優化畜禽舍降溫設備節電功能。
2000 業務費	34,998		(3) 畜禽因應高溫氣候調適之策略。
2003 教育訓練費	750		(4) 強化生醫用畜禽供應品質。
2006 水電費	2,308		(5) 鵝隻遺傳多樣性維護與利用。
2009 通訊費	420		2. 人事費320千元，係員工試驗超時加班費。
2018 資訊服務費	372		3. 業務費34,998千元。
2021 其他業務租金	308		(1) 員工教育訓練費750千元。
2024 稅捐及規費	165		(2) 試驗水電費2,308千元。
2027 保險費	190		(3) 郵資、電話、數據網路通訊費等420千元。
2033 臨時人員酬金	9,336		(4) 資訊操作、維修服務及設備租金等372千元。
2036 按日按件計資酬金	520		(5) 業務用設備租金308千元。
2042 國際組織會費	60		(6) 水汙染防制規費等165千元。
2045 國內組織會費	20		(7) 對財產保險等190千元。
2051 物品	6,510		
2054 一般事務費	4,494		
2063 房屋建築養護費	1,641		

**農業部畜產試驗所北區分所**  
**歲出計畫提要及分支計畫概況表**  
中華民國113年度

經資門併計

單位：新臺幣千元

工作計畫名稱及編號		預算金額	
5251071000 畜牧試驗研究		42,693	
分支計畫及用途別科目	金額	承辦單位	說明
2066 車輛及辦公器具養護費	48		(8)辦理試驗研究相關業務人員之勞務服務費9,336千元。
2069 設施及機械設備養護費	4,765		(9)聘請國內外專家學者之出席費、講座鐘點費、稿費及顧問費等520千元。
2072 國內旅費	2,573		(10)參加國際實驗動物管理評鑑及認證協會會費60千元。
2078 國外旅費	322		(11)參加獸醫師公會及農學團體等會費20千元。
2081 運費	196		(12)購置事務用品、試驗藥品、動物飼料、油料、衛生用具等6,510千元。
3000 設備及投資	7,375		(13)購置實驗室環境布置、清潔用品、印刷裝訂、接待外賓、保全等雜支4,494千元。
3010 房屋建築及設備費	1,400		(14)畜舍及實驗房舍修繕費等1,641千元。
3020 機械設備費	5,240		(15)辦公用器具養護費48千元。
3030 資訊軟硬體設備費	510		(16)農機具設施及儀器設備養護費等4,765千元。
3035 雜項設備費	225		(17)國內差旅費2,573千元。
			(18)參加重要貿易夥伴國產地鑑別技術開發與應用策略考察等國外旅費322千元。
			(19)試驗用物品運輸裝卸運費196千元。
			4.設備及投資7,375千元。
			(1)辦理鵝舍修繕工程等1,400千元。
			(2)購置畜禽屍體處理系統、水簾降溫系統、草料混切預拌機及孵化機等設備5,240千元。
			(3)購置個人電腦、筆記型電腦及開發乳牛健康管理優化系統等510千元。
			(4)購置冷氣機等225千元。

**農業部畜產試驗所北區分所**  
**歲出計畫提要及分支計畫概況表**  
中華民國113年度

經費門併計

單位：新臺幣千元

工作計畫名稱及編號	5651070100 一般行政	預算金額	62,001
計畫內容： 辦理各項總務、主計、人事、政風等行政業務，並協助各業務單位試驗研究業務推動，以完成各項試驗目標。		預期成果： 支援各業務試驗單位行政管理工作，以提高工作效率，落實農業施政之推展。	
分支計畫及用途別科目	金額	承辦單位	說明
01 人員維持	58,185	北區分所	職員29人、技工16人、駕駛1人、約僱人員17人，合計63人，共需人事費如列數。
1000 人事費	58,185		
1015 法定編制人員待遇	24,616		
1020 約聘僱人員待遇	7,408		
1025 技工及工友待遇	7,297		
1030 獎金	8,590		
1035 其他給與	962		
1040 加班費	1,829		
1045 退休退職給付	40		
1050 退休離職儲金	3,173		
1055 保險	4,270		
02 基本行政工作維持	3,816	北區分所	本分支計畫係辦理基本行政工作業務等所需經費，共編列3,816千元，內容如下：
2000 業務費	2,844		1.業務費2,844千元。
2003 教育訓練費	20		(1)員工教育訓練費20千元。
2006 水電費	585		(2)水電費585千元。
2009 通訊費	205		(3)郵資、電話、數據網路通訊費等205千元。
2018 資訊服務費	65		(4)資訊操作及維修服務等65千元。
2021 其他業務租金	15		(5)租用影印機等租金15千元。
2024 稅捐及規費	75		(6)公務車輛使用牌照稅及汽車燃料使用費等75千元。
2027 保險費	175		(7)公務車輛及房屋財產保險費等175千元。
2051 物品	596		(8)購置事務用品、電腦耗材、油料、衛生用具等596千元。
2054 一般事務費	358		(9)資料印刷裝訂、員工健康檢查、文康活動、消防安全檢查及雜支等358千元。
2063 房屋建築養護費	216		(10)辦公廳舍及宿舍養護費等216千元。
2066 車輛及辦公器具養護費	190		(11)公務車輛、辦公用器具保養維修等190千元。
2069 設施及機械設備養護費	190		(12)機電、消防安全設備保養維修等190千元。
2072 國內旅費	80		(13)國內差旅費80千元。
2093 特別費	74		(14)特別費74千元。
3000 設備及投資	700		2.設備及投資700千元。
3010 房屋建築及設備費	100		(1)檔案室空間增修工程100千元。
3035 雜項設備費	600		
4000 獎補助費	272		
4085 獎勵及慰問	272		

**農業部畜產試驗所北區分所**  
**歲出計畫提要及分支計畫概況表**  
中華民國113年度

經資門併計

單位：新臺幣千元

工作計畫名稱及編號	5651070100 一般行政	預算金額	62,001
分支計畫及用途別科目	金額	承辦單位	說明
			(2)新增辦公室OA桌椅組300千元及檔案室移動櫃300千元。 3.獎補助費272千元，係退休(職)員工三節慰問金。

**農業部畜產試驗所北區分所**  
**各項費用彙計表**  
中華民國113年度

單位：新臺幣千元

工作計畫名稱及編號 第一、二級用途別 科目名稱及編號	5651070100 一般行政	5251071000 畜牧試驗研究				合 計
合 計	62,001	42,693				104,694
1000 人事費	58,185	320				58,505
1015 法定編制人員待遇	24,616	-				24,616
1020 約聘僱人員待遇	7,408	-				7,408
1025 技工及工友待遇	7,297	-				7,297
1030 獎金	8,590	-				8,590
1035 其他給與	962	-				962
1040 加班費	1,829	320				2,149
1045 退休退職給付	40	-				40
1050 退休離職儲金	3,173	-				3,173
1055 保險	4,270	-				4,270
2000 業務費	2,844	34,998				37,842
2003 教育訓練費	20	750				770
2006 水電費	585	2,308				2,893
2009 通訊費	205	420				625
2018 資訊服務費	65	372				437
2021 其他業務租金	15	308				323
2024 稅捐及規費	75	165				240
2027 保險費	175	190				365
2033 臨時人員酬金	-	9,336				9,336
2036 按日按件計資酬金	-	520				520
2042 國際組織會費	-	60				60
2045 國內組織會費	-	20				20
2051 物品	596	6,510				7,106
2054 一般事務費	358	4,494				4,852
2063 房屋建築養護費	216	1,641				1,857
2066 車輛及辦公器具養護費	190	48				238
2069 設施及機械設備養護費	190	4,765				4,955
2072 國內旅費	80	2,573				2,653
2078 國外旅費	-	322				322
2081 運費	-	196				196
2093 特別費	74	-				74
3000 設備及投資	700	7,375				8,075

**農業部畜產試驗所北區分所**  
**各項費用彙計表**  
中華民國113年度

單位：新臺幣千元

工作計畫名稱及編號 第一、二級用途別 科目名稱及編號	5651070100 一般行政	5251071000 畜牧試驗研究				合 計
3010 房屋建築及設備費	100	1,400				1,500
3020 機械設備費	-	5,240				5,240
3030 資訊軟硬體設備費	-	510				510
3035 雜項設備費	600	225				825
4000 獎補助費	272	-				272
4085 獎勵及慰問	272	-				272



**農業部畜產試驗所北區分所**  
**人事費彙計表**  
中華民國113年度

單位：新臺幣千元

人 事 費 別	金 額	說 明
一、民意代表待遇	-	
二、政務人員待遇	-	
三、法定編制人員待遇	24,616	
四、約聘僱人員待遇	7,408	
五、技工及工友待遇	7,297	
六、獎金	8,590	
七、其他給與	962	
八、加班費	2,149	
九、退休退職給付	40	
十、退休離職儲金	3,173	
十一、保險	4,270	
十二、調待準備	-	
合 計	58,505	

農業部畜產試驗所  
預算員額表  
中華民國

科 目				員 額 ( 單位：														
款	項	目	節	名 稱	職 員		警 察		法 警		駐 警		工 友		技 工		駕 駛	
					本 年 度	上 年 度	本 年 度	上 年 度	本 年 度	上 年 度	本 年 度	上 年 度	本 年 度	上 年 度	本 年 度	上 年 度	本 年 度	上 年 度
18				0051000000 農業委員會主管														
	7			0051070000 畜產試驗所	29	29	-	-	-	-	-	-	-	-	16	19	1	1
		2		5651070100 一般行政	29	29	-	-	-	-	-	-	-	-	16	19	1	1

驗所北區分所  
明細表  
113年度

單位：新臺幣千元

人 )								年 需 經 費			說 明
聘 用		約 僱		駐外雇員		合 計		本 年 度	上 年 度	比 較	
本 年 度	上 年 度	本 年 度	上 年 度	本 年 度	上 年 度	本 年 度	上 年 度				
-	-	17	14	-	-	63	63	56,356	55,489	867	1. 本年度以業務費支付「臨時人員」支出，包括：「畜牧試驗研究」計畫預計20人、所需經費9,336千元。 2. 本年度以業務費支付「勞務承攬」支出，包括：「畜牧試驗研究」計畫預計1人、所需經費740千元。
-	-	17	14	-	-	63	63	56,356	55,489	867	

**農業部畜產試驗所北區分所**  
**公務車輛明細表**  
中華民國113年度

單位：新臺幣千元

車輛數	車 輛 種 類	乘 客 人 數 不 含 司 機	購 置 年 月	汽缸總 排氣量 (立方公分)	油料費			養護費	其 他	備 註
					數量(公升)	單價(元)	金額			
	現有車輛：									
1	小客車及小客貨兩用車	4	95.08	2,261	0	30.60	0	0	17	9499-EW。北區分所
1	小客車及小客貨兩用車	4	102.05	2,378	1,668	30.60	51	51	20	ACA-6261。北區分所
1	小客車及小客貨兩用車	8	110.06	2,198	1,668	30.60	51	26	21	BKT-6172。北區分所
1	大客車	21	102.09	4,009	2,280	27.30	62	51	24	147-WD。北區分所
1	小貨車	2	95.09	3,907	0	27.30	0	0	14	669-SH。北區分所
1	小貨車	2	98.04	2,351	1,668	30.60	51	51	15	8450-UZ。北區分所
1	機車	1	95.03	125	312	30.60	10	2	1	M7Y-103。北區分所
2	機車	1	95.08	125	624	30.60	19	3	2	M9W-727、M9W-728。北區分所
2	機車	1	95.09	125	624	30.60	19	3	3	N3X-178、N3X-179。北區分所
2	機車	1	100.06	124	624	30.60	19	3	3	093-JKP、095-JKP。北區分所
	合 計				9,468		282	190	120	

### 附錄三、農業部畜產試驗所南區分所



# 農業部畜產試驗所南區分所

## 目 次

中華民國113年度

	頁 次
一、歲出計畫提要及分支計畫概況表.....	117 - 122
二、各項費用彙計表.....	123 - 124
三、人事費彙計表.....	125
四、預算員額明細表.....	126 - 127
五、公務車輛明細表.....	128





**農業部畜產試驗所南區分所**  
**歲出計畫提要及分支計畫概況表**  
中華民國113年度

經資門併計

單位：新臺幣千元

工作計畫名稱及編號	5251071000 畜牧試驗研究	預算金額	44,247
-----------	-------------------	------	--------

計畫內容：

1. 畜禽品種改良繁殖生產及品質技術改進。
2. 國家種原庫多功能應用及遺傳多樣性維護，基因選種科技研發與產業運用。
3. 芻料作物選育及牧草品質提升與加值多元應用及優質芻料調製之技術調校與產業擴散。
4. 推動研發成果產業化及技術擴散。
5. 推展我國畜牧產業淨零排放，強化畜禽減碳生產管理技術。

預期成果：

1. 畜禽品種改良繁殖生產及品質技術改進。
  - (1) 高肉質肉牛雜交品系之屠肉品質調查。
  - (2) 建立商用努比亞雜交山羊生產與肥育模式。
  - (3) 高畜黑豬與杜洛克雜交豬之性能改善。
2. 國家種原庫多功能應用及遺傳多樣性維護，基因選種科技研發與產業運用。
  - (1) 臺灣黃牛族群結構和遺傳多樣分析。
3. 芻料作物選育及牧草品質提升與加值多元應用及優質芻料調製之技術調校與產業擴散。
  - (1) 建立新品種牧草合理化施肥及栽培管理模式，提升國產芻料之產能及品質。
  - (2) 灌木型芻料的調製利用模式研究。
  - (3) 批次乾燥調製流程對乾草價值影響之探討。
  - (4) 開發羊、鹿等反芻動物用小包裝芻料及粒料產品。
  - (5) 優質芻料調製之技術調校與產業擴散。
4. 推動研發成果產業化及技術擴散。
  - (1) 藉由強化產、官、學交流平台，建立農業育成中心網絡，提升服務能量及競爭力，並善用其資源服務更多農民及農企業。
  - (2) 推動產學合作及技術移轉，落實科技產業化與產業科技化。
  - (3) 強化畜產業對創新科技需求構面之研究，掌握產業發展趨勢與需求，以建構畜產業之研發及推廣輔導策略。
5. 推展我國畜牧產業淨零排放，強化畜禽減碳生產管理技術。
  - (1) 優化畜禽舍降溫設備節電功能。
  - (2) 評估太陽光電舍之畜禽生產性能。
  - (3) 完善畜禽產品碳足跡資訊建立。

分支計畫及用途別科目	金額	承辦單位	說明
02 畜產技術研究	44,247	南區分所	1. 本分支計畫編列44,247千元，研究計畫內容如下：
1000 人事費	118		(1) 優化畜禽舍降溫設備節電功能。
1040 加班費	118		(2) 臺灣黃牛遺傳多樣性及水牛基因多態性分析。
2000 業務費	40,645		(3) 種鹿高效能冷凍精液生產及產業推廣。
2003 教育訓練費	830		2. 人事費118千元，係員工試驗超時加班費。
2006 水電費	1,514		3. 業務費40,645千元。
2009 通訊費	175		(1) 員工訓練費830千元。
2012 土地租金	40		(2) 水電費1,514千元。
2018 資訊服務費	245		(3) 郵資、電話、數據網路通訊費等175千元。
2021 其他業務租金	30		(4) 試驗用土地租金40千元。
2024 稅捐及規費	86		(5) 資訊操作及維修服務等245千元。
2027 保險費	60		(6) 業務用設備租金30千元。
2033 臨時人員酬金	9,074		(7) 各項規費86千元。
2036 按日按件計資酬金	435		
2045 國內組織會費	20		

**農業部畜產試驗所南區分所**  
**歲出計畫提要及分支計畫概況表**  
中華民國113年度

經資門併計

單位：新臺幣千元

工作計畫名稱及編號		預算金額	
5251071000 畜牧試驗研究		44,247	
分支計畫及用途別科目	金額	承辦單位	說明
2051 物品	16,785		(8)對財產保險60千元。
2054 一般事務費	6,144		(9)辦理畜牧試驗研究業務人員之勞務服務費9,074千元。
2063 房屋建築養護費	1,492		(10)聘請國內外專家學者之出席費及講座鐘點費等435千元。
2066 車輛及辦公器具養護費	47		(11)參加獸醫師公會及農學團體等會費20千元。
2069 設施及機械設備養護費	2,134		(12)購置試驗藥品、動物飼料、事務用品、油料及衛生用具等16,785千元。
2072 國內旅費	1,254		(13)協助資料建檔、清潔等勞務承攬、印刷、保全及雜支等6,144千元。
2081 運費	280		(14)畜舍及實驗房舍修繕費等1,492千元。
3000 設備及投資	3,484		(15)農用運輸車及辦公器具等養護費47千元。
3020 機械設備費	1,085		(16)設施及儀器設備養護費等2,134千元。
3025 運輸設備費	1,690		(17)國內差旅費1,254千元。
3030 資訊軟硬體設備費	270		(18)試驗用物品運輸裝卸運費280千元。
3035 雜項設備費	439		4.設備及投資3,484千元。
			(1)購置超低溫冷凍櫃及零級空氣產生器等1,085千元。
			(2)購置IP網路交換機系統及搬運車等1,690千元。
			(3)購置電腦設備等270千元。
			(4)購置儲藏櫃及吹葉機等439千元。

**農業部畜產試驗所南區分所**  
**歲出計畫提要及分支計畫概況表**  
中華民國113年度

經資門併計

單位：新臺幣千元

工作計畫名稱及編號	5651070100 一般行政	預算金額	74,153
計畫內容： 辦理各項總務、主計、人事、政風等行政業務，並協助各業務單位試驗研究業務推動，以完成各項試驗目標。		預期成果： 支援各業務試驗單位行政管理工作，以提高行政效率，落實農業施政之推展。	
分支計畫及用途別科目	金額	承辦單位	說明
01 人員維持	69,761	南區分所	職員30人、技工27人、駕駛1人、約僱人員15人，合計73人，共需人事費如列數。
1000 人事費	69,761		
1015 法定編制人員待遇	27,210		
1020 約聘僱人員待遇	5,999		
1025 技工及工友待遇	13,352		
1030 獎金	10,755		
1035 其他給與	1,131		
1040 加班費	2,323		
1045 退休退職給付	188		
1050 退休離職儲金	3,427		
1055 保險	5,376		
02 基本行政工作維持	4,392	南區分所	本分支計畫係辦理基本行政工作業務等所需經費，共編列4,392千元，內容如下：
2000 業務費	3,872		1.業務費3,872千元。
2003 教育訓練費	30		(1)員工教育訓練費30千元。
2006 水電費	533		(2)水電費533千元。
2009 通訊費	92		(3)郵資、電話、數據網路通訊費等92千元。
2018 資訊服務費	20		(4)資訊操作及維修服務等20千元。
2021 其他業務租金	112		(5)租用場地、車輛等租金112千元。
2024 稅捐及規費	80		(6)公務車輛使用牌照稅、汽車燃料使用費及土地丈量規費等80千元。
2027 保險費	26		(7)公務車輛及房屋財產保險費等26千元。
2033 臨時人員酬金	785		(8)協助行政業務人員之勞務服務費785千元。
2051 物品	328		(9)購置事務用品、電腦耗材、油料、衛生用具等328千元。
2054 一般事務費	1,277		(10)協助資料建檔、清潔等勞力承攬、印刷、保全、員工健康檢查、文康活動、消防安全檢查及雜支等1,277千元。
2063 房屋建築養護費	195		(11)辦公廳舍及宿舍養護費等195千元。
2066 車輛及辦公器具養護費	136		(12)公務車輛、辦公器具保養維修等136千元。
2069 設施及機械設備養護費	115		(13)機電、消防安全設備保養維修及作業欄舍遮雨等設施維護115千元。
2072 國內旅費	65		(14)國內差旅費65千元。
2081 運費	4		
2093 特別費	74		
3000 設備及投資	320		
3030 資訊軟硬體設備費	85		
3035 雜項設備費	235		
4000 獎補助費	200		
4085 獎勵及慰問	200		

**農業部畜產試驗所南區分所**  
**歲出計畫提要及分支計畫概況表**  
中華民國113年度

經資門併計

單位：新臺幣千元

工作計畫名稱及編號	5651070100 一般行政	預算金額	74,153
分支計畫及用途別科目	金額	承辦單位	說明
			(15)物品運輸裝卸費用4千元。 (16)特別費74千元。 2.設備及投資320千元。 (1)汰換電腦等85千元。 (2)購置冷氣機、公文櫃、檔案櫃等235千元。 3.獎補助費200千元，係退休（職）員工三節慰問金。

**農業部畜產試驗所南區分所**  
**歲出計畫提要及分支計畫概況表**  
中華民國113年度

經資門併計

單位：新臺幣千元

工作計畫名稱及編號	5651072000 農業試驗發展	預算金額	49,092
-----------	-------------------	------	--------

計畫內容：

辦理轄管恆春半島土地銀合歡移除及復育造林作業計畫。

預期成果：

移除恆春半島銀合歡，採用原生種栽植造林，逐步修復本土生態環境，提升生物多樣性。

分支計畫及用途別科目	金額	承辦單位	說明
02 恆春半島銀合歡移除及復育計畫	49,092	南區分所	本分支計畫辦理項目及內容如下：
2000 業務費	858		1. 依據行政院111年5月20日院臺農字第1110011603號函核定之「外來入侵種埃及聖鸚、綠鬣蜥與恆春半島銀合歡移除及復育計畫(112-113年)」辦理，計畫總經費76,754千元，執行期間112至113年，本年度續編最後1年經費49,092千元，以前年度法定預算數27,662千元。
2021 其他業務租金	150		2. 業務費858千元。
2024 稅捐及規費	50		(1) 執行區域試驗所需租用儀器設備及因應計畫需要租賃車輛之租金費用150千元。
2036 按日按件計資酬金	50		(2) 土地鑑界複丈、謄本等規費50千元。
2051 物品	240		(3) 聘請專家學者出席費50千元。
2054 一般事務費	20		(4) 購置事務用品及現場用耗材、用具、油料等240千元。
2069 設施及機械設備養護費	250		(5) 印刷、裝訂費及其他雜支等20千元。
2072 國內旅費	98		(6) 設施及機械設備養護費等250千元。
3000 設備及投資	48,234		(7) 國內出差旅費98千元。
3015 公共建設及設施費	48,234		3. 設備及投資48,234千元，係執行轄管恆春半島土地銀合歡移除、復育造林及施設預防野生動物毀損植苗等相關設施所需經費，其中工程管理費659千元：按施工費48,234千元，扣除營造工程保險費及營業稅後為45,937千元提列(計算方式：5,000千元*3%+20,000千元*1.5%+20,937千元*1.0%=659千元)，依中央政府各機關工程管理費支用要點規定估算，並配合工程結算總價覈實於得提列數額內執行。

**農業部畜產試驗所南區分所**  
**歲出計畫提要及分支計畫概況表**  
中華民國113年度

經資門併計

單位：新臺幣千元

工作計畫名稱及編號		預算金額	
5651079011 交通及運輸設備		85	
計畫內容： 汰購已逾使用年限車輛。		預期成果： 提升車輛效能，以利業務推動。	
分支計畫及用途別科目	金額	承辦單位	說明
01 交通及運輸設備	85	南區分所	汰換燃油機車1輛85千元。
3000 設備及投資	85		
3025 運輸設備費	85		

**農業部畜產試驗所南區分所**  
**各項費用彙計表**  
中華民國113年度

單位：新臺幣千元

工作計畫名稱及編號 第一、二級用途別 科目名稱及編號	5651070100 一般行政	5251071000 畜牧試驗研究	5651072000 農業試驗發展	5651079011 交通及運輸設備		合 計
合 計	74,153	44,247	49,092	85		167,577
1000 人事費	69,761	118	-	-		69,879
1015 法定編制人員待遇	27,210	-	-	-		27,210
1020 約聘僱人員待遇	5,999	-	-	-		5,999
1025 技工及工友待遇	13,352	-	-	-		13,352
1030 獎金	10,755	-	-	-		10,755
1035 其他給與	1,131	-	-	-		1,131
1040 加班費	2,323	118	-	-		2,441
1045 退休退職給付	188	-	-	-		188
1050 退休離職儲金	3,427	-	-	-		3,427
1055 保險	5,376	-	-	-		5,376
2000 業務費	3,872	40,645	858	-		45,375
2003 教育訓練費	30	830	-	-		860
2006 水電費	533	1,514	-	-		2,047
2009 通訊費	92	175	-	-		267
2012 土地租金	-	40	-	-		40
2018 資訊服務費	20	245	-	-		265
2021 其他業務租金	112	30	150	-		292
2024 稅捐及規費	80	86	50	-		216
2027 保險費	26	60	-	-		86
2033 臨時人員酬金	785	9,074	-	-		9,859
2036 按日按件計資酬金	-	435	50	-		485
2045 國內組織會費	-	20	-	-		20
2051 物品	328	16,785	240	-		17,353
2054 一般事務費	1,277	6,144	20	-		7,441
2063 房屋建築養護費	195	1,492	-	-		1,687
2066 車輛及辦公器具養護費	136	47	-	-		183
2069 設施及機械設備養護費	115	2,134	250	-		2,499
2072 國內旅費	65	1,254	98	-		1,417
2081 運費	4	280	-	-		284
2093 特別費	74	-	-	-		74
3000 設備及投資	320	3,484	48,234	85		52,123
3015 公共建設及設施費	-	-	48,234	-		48,234

**農業部畜產試驗所南區分所**  
**各項費用彙計表**  
中華民國113年度

單位：新臺幣千元

工作計畫名稱及編號 第一、二級用途別 科目名稱及編號	5651070100 一般行政	5251071000 畜牧試驗研究	5651072000 農業試驗發展	5651079011 交通及運輸設備		合 計
3020 機械設備費	-	1,085	-	-		1,085
3025 運輸設備費	-	1,690	-	85		1,775
3030 資訊軟硬體設備費	85	270	-	-		355
3035 雜項設備費	235	439	-	-		674
4000 獎補助費	200	-	-	-		200
4085 獎勵及慰問	200	-	-	-		200



**農業部畜產試驗所南區分所**  
**人事費彙計表**  
中華民國113年度

單位：新臺幣千元

人 事 費 別	金 額	說 明
一、民意代表待遇	-	
二、政務人員待遇	-	
三、法定編制人員待遇	27,210	
四、約聘僱人員待遇	5,999	
五、技工及工友待遇	13,352	
六、獎金	10,755	
七、其他給與	1,131	
八、加班費	2,441	
九、退休退職給付	188	
十、退休離職儲金	3,427	
十一、保險	5,376	
十二、調待準備	-	
合 計	69,879	

農業部畜產試驗所  
預算員額表  
中華民國

科 目				員 額 ( 單位：														
款	項	目	節	名 稱	職 員		警 察		法 警		駐 警		工 友		技 工		駕 駛	
					本 年 度	上 年 度	本 年 度	上 年 度	本 年 度	上 年 度	本 年 度	上 年 度	本 年 度	上 年 度	本 年 度	上 年 度	本 年 度	上 年 度
18				0051000000 農業委員會主管														
	7			0051070000 畜產試驗所	30	30	-	-	-	-	-	-	-	-	27	27	1	1
		2		5651070100 一般行政	30	30	-	-	-	-	-	-	-	-	27	27	1	1

驗所南區分所  
明細表  
113年度

單位：新臺幣千元

人 )								年 需 經 費			說 明
聘 用		約 僱		駐外雇員		合 計		本 年 度	上 年 度	比 較	
本 年 度	上 年 度	本 年 度	上 年 度	本 年 度	上 年 度	本 年 度	上 年 度				
-	-	15	15	-	-	73	73	67,438	65,438	2,000	1. 本年度以業務費支付「臨時人員」支出，包括： (1) 「一般行政」計畫預計2人、所需經費785千元。 (2) 「畜牧試驗研究」計畫預計20人、所需經費9,074千元。 (3) 以上，共預計進用22人、所需經費9,859千元。 2. 本年度以業務費支付「勞務承攬」支出，包括： (1) 「一般行政」計畫預計1人、所需經費420千元。 (2) 「畜牧試驗研究」計畫預計6人、所需經費3,136千元。 (3) 以上，共預計進用7人、所需經費3,556千元。
-	-	15	15	-	-	73	73	67,438	65,438	2,000	

**農業部畜產試驗所南區分所**  
**公務車輛明細表**  
中華民國113年度

單位：新臺幣千元

車輛數	車 輛 種 類	乘 客 人 數 不 含 司 機	購 置 年 月	汽 缸 總 排 氣 量 (立 方 公 分)	油 料 費			養 護 費	其 他	備 註
					數 量 (公 升)	單 價 (元)	金 額			
1	現有車輛： 小客車及小客貨兩用車	5	102.05	1,798	1,140	30.60	35	51	15	ACZ-5126。南區分所。油電混合動力車。
1	小客車及小客貨兩用車	5	103.03	2,359	1,668	30.60	51	51	20	AGF-7863。南區分所
1	小客車及小客貨兩用車	7	110.05	2,378	1,668	30.60	51	26	20	BKT-3026。南區分所
1	機車	1	104.04	124	312	30.60	10	1	1	825-TFV。南區分所(預計13年6月汰換燃油機車1輛)
1	機車	1	111.04	0	0	0.00	0	2	7	EPS-8219。南區分所。電動機車
3	機車	1	112.05	124	936	30.60	29	5	4	NWX-9823、NWX-9825、NWX-9826。南區分所。
	合 計				5,724		175	136	67	

## 附錄四、農業部畜產試驗所東區分所



# 農業部畜產試驗所東區分所

## 目 次

中華民國113年度

	頁 次
一、歲出計畫提要及分支計畫概況表.....	129 - 132
二、各項費用彙計表.....	133 - 134
三、人事費彙計表.....	135
四、預算員額明細表.....	136 - 137
五、公務車輛明細表.....	138





**農業部畜產試驗所東區分所**  
**歲出計畫提要及分支計畫概況表**  
中華民國113年度

經費門併計

單位：新臺幣千元

工作計畫名稱及編號	5251071000 畜牧試驗研究	預算金額	45,687
-----------	-------------------	------	--------

計畫內容：

1. 畜禽品種改良繁殖生產及品質技術改進。
2. 國家種原庫多功能應用及遺傳多樣性維護，基因選種科技研發與產業運用。
3. 畜產關鍵性生物技術開發、改良與應用。
4. 強化生醫用畜禽供應品質。
5. 推動研發成果產業化及技術擴散。
6. 優化種原與提高母豬繁殖效率，以及新式模組化豬舍之智能精準管理技術，提升養豬產業競爭力。
7. 推展我國畜牧產業淨零排放，強化畜禽減碳生產管理技術。

預期成果：

1. 畜禽品種改良繁殖生產及品質技術改進。
  - (1) 鴨舍環境監控及不同營養濃度對褐色萊鴨與土番鴨生產性能之影響。
2. 國家種原庫多功能應用及遺傳多樣性維護，基因選種科技研發與產業運用。
  - (1) 臺灣水牛抗熱緊迫基因型多態性之分析。
  - (2) 維護小型豬品種多樣性。
  - (3) 應用分子標記於種鴨選拔管理。
3. 畜產關鍵性生物技術開發、改良與應用。
  - (1) 建立蘭嶼豬輔助生殖技術。
4. 強化生醫用畜禽供應品質。
  - (1) 生產生醫用途小型豬、番鴨、鵝群及兔，供應各類試驗研究及產業應用。
  - (2) 提升生醫用蘭嶼豬族群照護品質。
  - (3) 優化最少疾病番鴨、鵝群之生產效率及供應體系。
5. 推動研發成果產業化及技術擴散。
  - (1) 藉由強化產、官、學交流平台，建立農業育成中心網絡，提升服務能量及競爭力，並善用其資源服務更多農民及農企業。
  - (2) 推動產學合作及技術移轉，落實科技產業化與產業科技化。
  - (3) 強化畜產業對創新科技需求構面之研究，掌握產業發展趨勢與需求，以建構畜產業之研發及推廣輔導策略。
6. 優化種原與提高母豬繁殖效率，以及新式模組化豬舍之智能精準管理技術，提升養豬產業競爭力。
  - (1) 優化花東地區種原供應體系與自動化設備之效率評估。
7. 推展我國畜牧產業淨零排放，強化畜禽減碳生產管理技術。
  - (1) 強化畜牧產業減碳生產管理技術。
  - (2) 評估太陽光電舍之畜禽生產性能。
  - (3) 完善畜禽產品碳足跡資訊建立。

分支計畫及用途別科目	金額	承辦單位	說明
02 畜產技術研究	45,687	東區分所	1. 本分支計畫編列45,687千元，研究計畫內容如下：
1000 人事費	30		(1) 確保糧食安全之規格化健康雛禽生產體系優化。
1040 加班費	30		(2) 畜禽因應高溫氣候調適之策略。
2000 業務費	40,056		(3) 強化生醫用畜禽供應品質。
2003 教育訓練費	8		(4) 臺灣黃牛遺傳多樣性及水牛基因多態性分析。
2006 水電費	2,013		(5) 應用分子標記於種鴨選拔管理。
2009 通訊費	235		2. 人事費30千元，係員工試驗超時加班費。
2018 資訊服務費	285		3. 業務費40,056千元。
2024 稅捐及規費	5		(1) 員工教育訓練費8千元。
2027 保險費	25		(2) 水電費2,013千元。
2033 臨時人員酬金	12,564		
2036 按日按件計資酬金	152		
2042 國際組織會費	230		

**農業部畜產試驗所東區分所**  
**歲出計畫提要及分支計畫概況表**  
中華民國113年度

經資門併計

單位：新臺幣千元

工作計畫名稱及編號		預算金額	
5251071000 畜牧試驗研究		45,687	
分支計畫及用途別科目	金額	承辦單位	說明
2045 國內組織會費	9		(3)郵資、電話、數據網路通訊費等235千元。
2051 物品	11,162		(4)資訊操作及維修服務等285千元。
2054 一般事務費	5,685		(5)水汙染防制規費等5千元。
2063 房屋建築養護費	80		(6)對財產保險等25千元。
2066 車輛及辦公器具養護費	34		(7)辦理試驗研究相關業務人員之勞務服務費12,564千元。
2069 設施及機械設備養護費	5,414		(8)聘請國內外專家學者之出席費、講座鐘點費、稿費及顧問費等152千元。
2072 國內旅費	1,946		(9)參加國際實驗動物管理評鑑及認證協會會費230千元。
2081 運費	209		(10)參加獸醫師公會及農學團體等會費9千元。
3000 設備及投資	5,601		(11)購置事務用品、試驗藥品、動物飼料、油料、衛生用具等11,162千元。
3010 房屋建築及設備費	2,948		(12)協助資料建檔、清潔等勞務承攬、印刷、保全及雜支等5,685千元。
3020 機械設備費	2,493		(13)畜舍及實驗房舍修繕費等80千元。
3030 資訊軟硬體設備費	90		(14)辦公用器具養護費34千元。
3035 雜項設備費	70		(15)設施及儀器設備養護費等5,414千元。
			(16)國內差旅費1,946千元。
			(17)試驗用物品運輸裝卸運費209千元。
			4.設備及投資5,601千元。
			(1)辦理畜舍增修工程等2,948千元。
			(2)購置雞蛋品質量測儀器、精子檢測儀、孵化機等2,493千元。
			(3)購置電腦等90千元。
			(4)購置冷氣機等70千元。

**農業部畜產試驗所東區分所**  
**歲出計畫提要及分支計畫概況表**  
中華民國113年度

經資門併計

單位：新臺幣千元

工作計畫名稱及編號	5651070100 一般行政	預算金額	55,078
計畫內容： 辦理各項總務、主計、人事、政風等行政業務，並協助各業務單位試驗研究業務推動，以完成各項試驗目標。		預期成果： 支援各業務試驗單位行政管理工作，以提高工作效率，落實農業施政之推展。	
分支計畫及用途別科目	金額	承辦單位	說明
01 人員維持	50,381	東區分所	職員27人、技工17人、工友3人、約僱人員7人，合計54人，共需人事費如列數。
1000 人事費	50,381		
1015 法定編制人員待遇	21,878		
1020 約聘僱人員待遇	2,871		
1025 技工及工友待遇	8,629		
1030 獎金	8,092		
1035 其他給與	812		
1040 加班費	1,659		
1045 退休退職給付	87		
1050 退休離職儲金	2,682		
1055 保險	3,671		
02 基本行政工作維持	4,697	東區分所	本分支計畫係辦理基本行政工作業務等所需經費，共編列4,697千元，內容如下： 1.業務費3,067千元。 (1)水電費557千元。 (2)郵資、電話、網路通訊費等179千元。 (3)資訊操作及維修服務等112千元。 (4)影印機等租金36千元。 (5)公務車輛使用牌照稅、汽車燃料使用費及土地丈量規費等86千元。 (6)公務車輛及房屋財產保險費等91千元。 (7)購置事務用品、電腦耗材、油料、衛生用具等614千元。 (8)協助資料建檔、清潔等勞務承攬、印刷、保全、員工健康檢查、文康活動、消防安全檢查及雜支等860千元。 (9)辦公廳舍及宿舍養護費等70千元。 (10)公務車輛、辦公用器具保養維修等140千元。 (11)機電、消防安全設備保養維修等120千元。 (12)國內差旅費125千元。 (13)物品運輸裝卸運費3千元。 (14)特別費74千元。 2.設備及投資1,490千元。 (1)辦理飼料倉庫門及卸載作業區地面強化
2000 業務費	3,067		
2006 水電費	557		
2009 通訊費	179		
2018 資訊服務費	112		
2021 其他業務租金	36		
2024 稅捐及規費	86		
2027 保險費	91		
2051 物品	614		
2054 一般事務費	860		
2063 房屋建築養護費	70		
2066 車輛及辦公器具養護費	140		
2069 設施及機械設備養護費	120		
2072 國內旅費	125		
2081 運費	3		
2093 特別費	74		
3000 設備及投資	1,490		
3010 房屋建築及設備費	550		
3025 運輸設備費	61		
3030 資訊軟硬體設備費	200		
3035 雜項設備費	679		
4000 獎補助費	140		
4085 獎勵及慰問	140		

**農業部畜產試驗所東區分所**  
**歲出計畫提要及分支計畫概況表**  
中華民國113年度

經資門併計

單位：新臺幣千元

工作計畫名稱及編號	5651070100 一般行政	預算金額	55,078
分支計畫及用途別科目	金額	承辦單位	說明
			<p>工程550千元。</p> <p>(2)因應組改辦公室電話線路需重新配置等61千元。</p> <p>(3)汰換電腦等200千元。</p> <p>(4)汰換冷氣機、冰箱及因應組改設置檔案櫃等679千元。</p> <p>3.獎補助費140千元，係退休(職)員工三節慰問金。</p>

**農業部畜產試驗所東區分所**  
**各項費用彙計表**  
中華民國113年度

單位：新臺幣千元

工作計畫名稱及編號 第一、二級用途別 科目名稱及編號	5651070100 一般行政	5251071000 畜牧試驗研究				合 計
合 計	55,078	45,687				100,765
1000 人事費	50,381	30				50,411
1015 法定編制人員待遇	21,878	-				21,878
1020 約聘僱人員待遇	2,871	-				2,871
1025 技工及工友待遇	8,629	-				8,629
1030 獎金	8,092	-				8,092
1035 其他給與	812	-				812
1040 加班費	1,659	30				1,689
1045 退休退職給付	87	-				87
1050 退休離職儲金	2,682	-				2,682
1055 保險	3,671	-				3,671
2000 業務費	3,067	40,056				43,123
2003 教育訓練費	-	8				8
2006 水電費	557	2,013				2,570
2009 通訊費	179	235				414
2018 資訊服務費	112	285				397
2021 其他業務租金	36	-				36
2024 稅捐及規費	86	5				91
2027 保險費	91	25				116
2033 臨時人員酬金	-	12,564				12,564
2036 按日按件計資酬金	-	152				152
2042 國際組織會費	-	230				230
2045 國內組織會費	-	9				9
2051 物品	614	11,162				11,776
2054 一般事務費	860	5,685				6,545
2063 房屋建築養護費	70	80				150
2066 車輛及辦公器具養護費	140	34				174
2069 設施及機械設備養護費	120	5,414				5,534
2072 國內旅費	125	1,946				2,071
2081 運費	3	209				212
2093 特別費	74	-				74
3000 設備及投資	1,490	5,601				7,091
3010 房屋建築及設備費	550	2,948				3,498

## 各項費用彙計表

單位：新臺幣千元

工作計畫名稱及編號 第一、二級用途別 科目名稱及編號	5651070100 一般行政	5251071000 畜牧試驗研究				合 計
3020 機械設備費	-	2,493				2,493
3025 運輸設備費	61	-				61
3030 資訊軟硬體設備費	200	90				290
3035 雜項設備費	679	70				749
4000 獎補助費	140	-				140
4085 獎勵及慰問	140	-				140

**農業部畜產試驗所東區分所**  
**人事費彙計表**  
中華民國113年度

單位：新臺幣千元

人 事 費 別	金 額	說 明
一、民意代表待遇	-	
二、政務人員待遇	-	
三、法定編制人員待遇	21,878	
四、約聘僱人員待遇	2,871	
五、技工及工友待遇	8,629	
六、獎金	8,092	
七、其他給與	812	
八、加班費	1,689	
九、退休退職給付	87	
十、退休離職儲金	2,682	
十一、保險	3,671	
十二、調待準備	-	
合 計	50,411	

農業部畜產試驗所  
預算員額表  
中華民國

科 目				員 額 (單位：														
款	項	目	節	名 稱	職 員		警 察		法 警		駐 警		工 友		技 工		駕 駛	
					本 年 度	上 年 度	本 年 度	上 年 度	本 年 度	上 年 度	本 年 度	上 年 度	本 年 度	上 年 度	本 年 度	上 年 度	本 年 度	上 年 度
18				0051000000 農業委員會主管														
	7			0051070000 畜產試驗所	27	25	-	-	-	-	-	-	3	3	17	17	-	-
		2		5651070100 一般行政	27	25	-	-	-	-	-	-	3	3	17	17	-	-



**所分區東所驗**  
**明細表**  
 113年度

單位：新臺幣千元

人 )								年 需 經 費			說 明
聘 用		約 僱		駐外雇員		合 計		本 年 度	上 年 度	比 較	
本年度	上年度	本年度	上年度	本年度	上年度	本年度	上年度				
-	-	7	7	-	-	54	52	48,722	49,821	-1,099	1. 本年度以業務費支付「臨時人員」支出，包括：畜牧試驗研究計畫預計26人、所需經費12,564千元。 2. 本年度以業務費支付「勞務承攬」支出，包括：畜牧試驗研究計畫預計2人、所需經費1,274千元。
-	-	7	7	-	-	54	52	48,722	49,821	-1,099	

**農業部畜產試驗所東區分所**  
**公務車輛明細表**  
中華民國113年度

單位：新臺幣千元

車輛數	車 輛 種 類	乘 客 人 數 不 含 司 機	購 置 年 月	汽缸總 排氣量 (立方公分)	油 料 費			養 護 費	其 他	備 註
					數量(公升)	單價(元)	金額			
	現有車輛：									
1	小客車及小客貨兩用車	4	100.03	2,359	1,668	30.60	51	51	20	0697-B5。東區分所
1	小客車及小客貨兩用車	4	100.03	2,359	1,668	30.60	51	51	20	8553-WV。東區分所
1	小客車及小客貨兩用車	7	111.07	2,378	1,668	30.60	51	26	20	BQP-5930。東區分所
1	小貨車	2	112.04	2,755	1,668	27.30	46	9	18	BNS-3073。東區分所
2	機車	1	111.05	0	0	0.00	0	3	14	EPS-9933、EPS-9935。東區分所。電動機車
	合 計				6,672		199	140	92	